

令和5年度第9回 うべ未来モニターアンケート集計結果

1 アンケートのテーマ

『アクトビレッジおのについて』

- (1) 実施期間 2月12日（月）～2月25日（日）まで
- (2) 担当部署 北部地域振興課

2 モニター数・アンケート回答者数

- (1) メール・郵送文書到達モニター数 910 人
- (2) 回答者数（回答率） 269 人（29.6 %）

3 回答者の属性

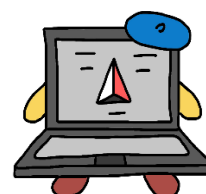
※ 端数処理のため比率の合計が100%にならない場合があります。

【年代】

項目	回答者数	比率	グラフ
10歳代	1 人	0.4 %	
20歳代	1 人	0.4 %	
30歳代	13 人	4.8 %	<div style="width: 4.8%;"></div>
40歳代	32 人	11.9 %	<div style="width: 11.9%;"></div>
50歳代	51 人	19.0 %	<div style="width: 19.0%;"></div>
60歳代	58 人	21.6 %	<div style="width: 21.6%;"></div>
70歳代	97 人	36.1 %	<div style="width: 36.1%;"></div>
80歳代	16 人	5.9 %	<div style="width: 5.9%;"></div>

269 人

ご協力、ありがとうございました。



【居住校区】

項目	回答者数	比率	グラフ
東岐波	14 人	5.2 %	
西岐波	15 人	5.6 %	
恩田	24 人	8.9 %	
岬	17 人	6.3 %	
見初	4 人	1.5 %	
上宇部	24 人	8.9 %	
神原	11 人	4.1 %	
琴芝	16 人	5.9 %	
新川	8 人	3.0 %	
鶉の島	13 人	4.8 %	
藤山	11 人	4.1 %	
原	9 人	3.3 %	
厚東	2 人	0.7 %	
二俣瀬	5 人	1.9 %	
小野	7 人	2.6 %	
小羽山	10 人	3.7 %	
常盤	17 人	6.3 %	
川上	8 人	3.0 %	
厚南	8 人	3.0 %	
西宇部	15 人	5.6 %	
黒石	6 人	2.2 %	
船木	9 人	3.3 %	
万倉	5 人	1.9 %	
吉部	6 人	2.2 %	
在学・在勤	5 人	1.9 %	

N=269

【性別】

項目	回答者数	比率	グラフ
女性	124 人	46.1 %	
男性	145 人	53.9 %	

N=269

4 回答集計

- ※ 比率は、各設問の回答対象数（N）に対する割合を示しています。
- ※ 単数回答であっても、端数処理のため比率の合計が100%にならない場合があります。

『アクトビレッジおのについて』

担当部署 北部地域振興課

アンケートの趣旨

「アクトビレッジおの」は、環境教育・レクリエーション・スポーツを基本コンセプトとし、本市北部地域の市民交流の拠点施設として、平成20年4月にオープンしました。

今年度で開設15周年を迎え、小野湖畔という立地条件や木造の建物が多いことも相まって、施設の改修が必要な箇所も目立ってきています。

また、近年のアウトドア志向の高まりによりキャンプ場の利用者数は増加傾向にありますが、施設全体の来園者数は、令和元年度の約56,000人をピークに5万人前後で推移しており、施設が有効に活用されているとは言えない状況です。

ついては、今後、より市民の皆様にも愛され、ご利用いただける施設となるよう、本アンケートを実施します。あなたの声をぜひお聴かせください。

問1 どのくらいの頻度で「アクトビレッジおの」を利用しますか。

項目	回答者数	比率	グラフ
1 週に1回以上	2人	0.7%	
2 月に1～2回程度	3人	1.1%	
3 数か月に1回程度	23人	8.6%	
4 半年に1回程度	17人	6.3%	
5 年に1回程度	31人	11.5%	
6 ほとんど行かない（数年に1回程度）	110人	40.9%	
7 利用したことがない → 問7へ	83人	30.9%	

N=269

問2 問1で「1週に1回以上」「2月に1~2回程度」「3数か月に1回程度」「4半年に1回程度」「5年に1回程度」「6ほとんど行かない(数年に1回程度)」と回答した方におたずねします。

「アクティビレッジおの」を利用した主な目的は何ですか。

項目	回答者数	比率	グラフ
1 環境学習(学校が実施したものを含む)	15人	5.4%	
2 レクリエーション	29人	10.4%	
3 スポーツ	14人	5.0%	
4 イベント	103人	37.1%	
5 キャンプ	6人	2.2%	
6 散歩・散策	54人	19.4%	
7 釣り	4人	1.4%	
8 各種体験教室	16人	5.8%	
9 会議	18人	6.5%	
10 バードウォッチング	2人	0.7%	
11 その他	17人	6.1%	

ハーブ、ラベンダーを見る、芝桜の手入れの為、星空観察、警察の救助訓練の見学、食事、おいしいお蕎麦屋さんがあった頃に利用、パンを買いに、小野茶を買いに行った帰りによる、子どもを対象としたイベント開催時に利用、ドライブ休憩、自転車ツーリングの休憩で寄る程度、目的地ではなかったがどんな所か寄ってみた、初めてで珍しかったから、狩猟講習、研修

N=278

問3 問1で「1週に1回以上」「2月に1~2回程度」「3数か月に1回程度」「4半年に1回程度」「5年に1回程度」「6ほとんど行かない(数年に1回程度)」と回答した方におたずねします。

「アクトレッジおの」を利用した際に、改善してほしいと思った事項はありますか。あてはまるものをすべて選んでください。

項目	回答者数	比率	グラフ
1 ウェブサイトが分かりづらい	16人	6.8%	
2 利用手続きが煩雑	7人	3.0%	
3 職員の対応が悪い	3人	1.3%	
4 設備・備品内容が不十分	25人	10.6%	
5 交通アクセスが悪い	57人	24.3%	
6 駐車スペースが少ない	7人	3.0%	
7 利用料が高い	6人	2.6%	
8 施設(トイレなど)が汚い	10人	4.3%	
9 その他	26人	11.1%	
10 特になし	78人	33.2%	

- ・芝桜を見に行っています。毎回残念なのが、ハーブの花壇が草だらけ。「どこにハーブがあるの?」と思うくらい、手入れしていない。新聞で花が咲いたと載せるのなら、もう少し手入れしてあってもよいと思う。あと、キャンプをしている方が何組かいて、それは良いのかなと思いました。
- ・興味があるイベントが少ない。告知が少ない。いろんな告知が目立たない。
- ・周辺にコンビニや飲食店が少ない。
- ・かつては美味しいおそば店があったけれど、撤退して足が遠のいた。
- ・施設自体に全く魅力がない。せつかくの飲食店もコロコロ変わるし、運営は一体どうなっているのかと思っていた。
- ・購入する商品とかがほしかった。
- ・魅力が分からないので、利用しようと思わない。以前は、友人に誘われ利用したが、利用目的が無くなったので、それから利用していない。
- ・利用できる設備が良くわからない。ここはいいなと思う場所がなかった。
- ・案内板が、もう少しわかりやすく表示されるといいですね。
- ・広場が使いづらい(ボール遊びなど)。
- ・暑い日に、外で日差しを避ける場所やキッチンカーで買ったものを食べるベンチ、テーブルがなく、過ごしにくい環境でした。
- ・施設が古い。あまり魅力がない。
- ・トイレの温水(ウォシュレット)が使えない。
- ・シャワーがあるが、入浴施設がなく不便。宿泊施設があると良い。
- ・遠いところから来るスポーツ団体が合宿できるような、充実した宿泊施設があると良いのでは。アクトレッジなのだから。
- ・小野湖を利用したアクティビティの充実や規制緩和→棧橋にワカサギハウス(釣り場)を作る、サップ利用など
- ・カヌーをさせてもらうが、指導員がいないと貸してもらえない。信用ある指導員の許可等があれば貸してほしい。

N=235

問4 問1で「1週に1回以上」「2月に1～2回程度」「3数か月に1回程度」「4半年に1回程度」「5年に1回程度」「6ほとんど行かない（数年に1回程度）」と回答した方におたずねします。

「アクトレッジおの」を利用する際に、良いと感じている点や他の人にオススメできる点は何ですか。あてはまるものをすべて選んでください。

項目	回答者数	比率	グラフ
1 アクセスが良い	8人	2.6%	
2 自然が豊か、景色が良い	164人	52.9%	
3 施設利用料が安い	14人	4.5%	
4 施設が充実している	21人	6.8%	
5 キャンプ場がきれい	19人	6.1%	
6 カヌーなどの水上体験メニューがある	77人	24.8%	
7 その他	7人	2.3%	

ほとんど利用したことがないので分からない、星空がきれい、ラベンダーが見られる、近くに小野茶の販売所もある

N=310

問5 問1で「1週に1回以上」「2月に1～2回程度」「3数か月に1回程度」「4半年に1回程度」「5年に1回程度」「6ほとんど行かない（数年に1回程度）」と回答した方におたずねします。

「アクトレッジおの」を利用する際に、不便を感じている点は何ですか。あてはまるものをすべて選んでください。

項目	回答者数	比率	グラフ
1 自宅からの距離が遠い	101人	32.9%	
2 アクセスがよくない（公共交通機関で行く事が	53人	17.3%	
3 施設利用料が高い	5人	1.6%	
4 傾斜が多く、徒歩での移動が難しい	6人	2.0%	
5 飲食店舗がない	125人	40.7%	
6 その他	17人	5.5%	

・手入れの行き届かない花壇。高齢者は行っても楽しみがない。楽しめる場所がわからない。
 ・レンタル自転車、100円/日があると良い。
 ・キャンプ場がオートキャンプではない。テント横に自家用車を常駐できると良い。
 ・釣り場
 ・利用できる内容の幅が少ない。
 ・利用ガイドが少ないので、どのように利用すると楽しいかわからない。
 ・何があるか、よく分からない。
 ・行く用事がない。イベント以外で行く用がない。
 ・施設利用の魅力がない。目玉となる施設がない。規模が小さい。
 ・カヌーをさせてもらうが、指導員がいないと貸してもらえない。信用ある指導員の許可等があれば貸してほしい。
 ・定期的な食事体験。例えば、そば打ち、うどん、収穫したハーブを用いたカレーなど。
 ・いろいろなことができるようにしているのですが、それぞれの規模が小さいので、〇〇の大会とかができないですね。集客力の問題ありだと思います。
 ・特に不便は感じていない

N=307

問6 問1で「1週に1回以上」「2月に1～2回程度」「3数か月に1回程度」「4半年に1回程度」「5年に1回程度」「6ほとんど行かない（数年に1回程度）」と回答した方におたずねします。

「アクトレッジおの」で開催されたイベントに参加したことがありますか。

あてはまるものをすべて選んでください。

項目	回答者数	比率	グラフ
1 宇部市八十八夜お茶まつり	59人	18.8%	
2 うべKITAまつり	25人	8.0%	
3 うべの里アートフェスタ	29人	9.2%	
4 小野湖交流ボート大会	19人	6.1%	
5 小野湖の日	10人	3.2%	
6 ラベンダー祭り	53人	16.9%	
7 マルシェイベント	43人	13.7%	
8 釣り大会	1人	0.3%	
9 その他	22人	7.0%	
10 イベントに参加したことがない	53人	16.9%	

花まつりフェスタ（宇部北組寺院主催）、コンサートだったような（随分前です）、よさこい、花のイベント（孫が川エビを釣ったり、絵をかいていました）、学校の行事、くすのきカントリーマラソン、宇部志立市民大学環境学部での研修、プレーパーク、会議、親子で参加できたイベント、JAの農業体験、そばづくり体験、よく覚えていないが行った、食生活改善推進協議会の食べるんじゃ～隊イベントと会議、農業関係の展示会、子ども会行事、手作り展、クリスマスローズ展示会、グループで体育施設や会議室を利用、キャンプイベント、チーズ作り、親子でストレッチ教室？みたいなイベント

N=314

問7 問1で「7 利用したことがない」と回答した方におたずねします。

「アクトレッジおの」を利用したことがない理由は何ですか。

あてはまるものをすべて選んでください。

項目	回答者数	比率	グラフ
1 利用する用事や機会が特にないから	75人	52.8%	
2 アクセスがよくないから	22人	15.5%	
3 駐車スペースが少ないから			
4 利用料が高いから			
5 施設そのものを知らないから	37人	26.1%	
6 他の施設を利用しているから	5人	3.5%	
7 その他	3人	2.1%	

・どこにあるのか知らないから。
 ・若い頃は、友達と散策したり、イベントに参加したりしていましたが、体調に左右される年齢になり全くです。
 ・高齢であることと、車がないことから。

N=142

**問8 「アクトビレッジおの」にあったら良いと思う新たな施設はありますか。
あてはまるものを3つまで選んでください。**

項目	回答者数	比率	グラフ
1 飲食施設	172 人	27.6 %	
2 宿泊施設	45 人	7.2 %	
3 売店・直売所	121 人	19.4 %	
4 風呂	91 人	14.6 %	
5 オートキャンプ場	41 人	6.6 %	
6 ドッグラン	22 人	3.5 %	
7 遊具、アスレチック	85 人	13.6 %	
8 シェアオフィス、コワーキングスペース	7 人	1.1 %	
9 その他	18 人	2.9 %	
10 特になし	21 人	3.4 %	

・小野茶を使ったうどん、スパゲッティ、そば等、味付けの美味しいもの。値段もほどほどがよい。

・売店は、道の駅のような山口的特産品を買えるようにする。直売所は、遠くからでも買いに来たいと思わせるような新鮮野菜や果物、地元食材を格安で。遊具、アスレチックがあれば、子ども連れが来るかも。しかし、維持管理・安全面が大変ではある。大人やシニア向けにウォーキングコース。こちらは、維持費はあまりかからないかも。カヌーなどの水上体験をイベント時だけでなく、いつでも受け付ける。平日が難しければ土・日・祝だけでも。

・釣り場、釣りデッキ

・天体観測施設

・温泉！

・ひと休み用のベンチ。腰掛程度が少ない気がします。

・少子高齢者増の人口割合から、高齢者が元気になり、かつ、子どもたちが喜ぶイベントをみんなで考える。それも、地域に特化したもの。

・ウォーキングコース

・あるのかもしれませんが、ゆったりと湖畔を望み、飲食ができる雰囲気の良い店。

・ベッドに寝転がって星空を見ることが出来るグランピング施設、自然プール（湖で泳ぐ、湖の生態観察スキューバができるなど、手ぶらでジビエBBQ。

・地元農家の農作物等の市場

・（キャンプができる）キャビン

・アクトビレッジおのを知らないなので、選べません。

N=623

問9 「アクトビレッジおの」をもっと活用してもらうには何が必要だと思いますか。あてはまるものを3つまで選んでください。

項目	回答者数	比率	グラフ
1 PR	147人	24.1%	
2 イベントの充実	130人	21.3%	
3 施設の充実・改修	73人	11.9%	
4 料金の改定（安くする）	25人	4.1%	
5 アクセスの改善（直通バスなど）	60人	9.8%	
6 すべり台などの大型遊具	73人	11.9%	
7 キャンプ場の充実（オートキャンプ場、グランピングなど）	74人	12.1%	
8 その他	17人	2.8%	
9 特になし	12人	2.0%	

- ・ 体育館の利用
- ・ 天文コーナー、地元木材を利用した木工室体験コーナーの充実（美祢農林、宇部林研とのコラボ）
- ・ 利用、活動状況はウェブサイトを確認できますが、センター他で目に触れるよう紙面等でPR紙作成配布してはどうでしょうか。
- ・ 地域に特化したイベント、特産品販売等。
- ・ お花をもっと綺麗に植える、整備する。
- ・ ペット関係の施設
- ・ 豊田湖のようなキャビンやアスレチック施設。
- ・ 飲食店があると、それを目的にお客さんが来ます。まずは、おいしいお店を作ることが大切。
- ・ 飲食施設、ゆっくり過ごせるカフェ
- ・ 時代に合わせた運営
- ・ 他ではできないイベントの実施。全国でここだけというもの。
- ・ 小野湖を利用できることが売りだと思うので、もっと大々的に定期的にボートやカヌーなどの教室や大会などを行うべきでしょう。特に親子や若者の利用者を増やす努力をすべきでしょう。
- ・ 小さい子どもも高齢者も、ゆっくり過ごせるスペース

N=611

問10 「アクトビレッジおの」について、お気づきの点等がありましたらご記入ください。

別紙

担当部署による総括

今回のアンケート集計結果を見ると、「アクトビレッジおのを知らない」や「イベント情報を知らない」、「利用する用事や機会がない」などの意見が多く見受けられました。アクトビレッジおのでは、指定管理者による自主事業も含め定期的にイベントが開催されており、今後のイベントPRを行う上で指定管理者とも共有しながら参考にしたいと思います。

また、施設管理が行き届いていないご意見についても指定管理者と情報を共有し、改善に取り組んでいきます。今回いただいたアンケート結果を踏まえ、利用者が気持ちよくアクトビレッジおのを利用できるよう参考とさせていただきます。

問10 「アクトビレッジおの」について、お気づきの点等がありましたらご記入ください。

分類	性別	年代	内容
1.広報	男	70	飲食店でたまたま見つけたパンフレットでイベントを知り、一度だけ行った事があります。ラベンダーを摘んで、ハーブを買い、カレーも食べました。よかったですと思います。もっとPRを。
1.広報	男	70	何があるか、また、どこにあるのか等、もっと宣伝してほしい。
1.広報	男	70	そもそもどういう施設があるか知らない。
1.広報	男	80	うべKITAまつりでカヌー体験ができるとのことで、初めて行きました。とても自然豊かなすてきな場所だと知り、施設も立派なのに、普段（平日）はほとんど使われていない事がとてももったいないと思いました。カヌー体験などの水上アクティビティは、他ではできない強みなのでもっとPRした方がいいと思いました。私はとてもいい体験ができて、大満足でした。キャンプブームも来ているので、その方面でアピールしても良いかもしれません。ただし、秋芳などにはかなわないので価格を下げないとだめとは思っています。安く新鮮な直売所などで、まずは知ってもらう所からだと思いました。正直、人里離れているので、行く機会がないまま知らない人がほとんどだと思います。私もそうでした。
1.広報	男	70	山陽小野田市の江汐公園・竜王山は、桜やキャンプ場がマスコミに出て知っていて、行ってみたいくなる。行政としてもっとPRの工夫をしてはと思う。広報うべの活用、FMきらら、北部の活性化イベント、マスコミの活用。 なぜ活用されていないのか、現状分析をよくしてみる必要があると思う。このアンケート内容では、なぜなぜがあぶりだせない。まずは、利用者の意見を聞く。現場の職員がなぜが一番分かっているのではないか。市の職員が知っているか、活用しているかから始めてはと思います。
1.広報	男	70	国道490号線からアクトビレッジに入る道の入口が分かりにくいと思います。国道の入口付近に、PRも兼ねて看板を設置されたらいかがですか。 小野は空気が澄んでいて、周りに灯りも少ないので、星が良く見えます。夜間の星空観察などの利用も企画されてはどうでしょうか。

問10 「アクトレッジおの」について、お気づきの点等がありましたらご記入ください。

分類	性別	年代	内容
1.広報	男	70	国道490号の花香バス停付近の四差路（アクトへの入り口）にイベント開催の宣伝看板（固定）、案内看板（固定）} 掲示板。 駐車スペースが少ないので、キャンプ場付近へ増設。グラウンドの東側にトイレも増設。
1.広報	男	70	どのような所なのか宣伝が必要と思う。市としてイベントを行って宣伝する必要もある。
1.広報	男	70	使用料がいくらか全く知りません。
1.広報	女	50	子どもが楽しむ場所というイメージがあるので、大人だけで行っても楽しむことができることが分かれば、行く気になるかもしれない。
1.広報	女	60	名前は聞いた事はあるが、どこにあるのか、何の施設か知らない。どのような施設か、何ができるのかをもっと周知したらどうですか。
1.広報	男	70	関心のない人でも気になるようなPRを期待している。問8、9の多額の費用が発生する事案に対応できるかが心配。
1.広報	男	60	小野湖畔のそばにあるという立地をもっと活かすような取り組みを多くした方がよいと思う。また、「知っている人は知っている」というような感じなので、もっと市民が身近に感じるような取り組みをすればよいと思うが。
1.広報	女	60	もっとPRをする事が必要かと思います。
1.広報	女	40	車で行く場合一本道なので、宇部市内の人は特に看板等の標識がなくても困らないが、県外の人だと「本当にこの道で良いのか？」と不安になると思う。あと、対向車と離合しにくい所や木の枝が道路にはみ出していて危険。
1.広報	男	40	490号線を車で走っていても気が付かない。看板等、アピールになるものが足りていないと思う。
1.広報	男	70	たまにイベントに行くが、宣伝不足だし、交通の便が悪い。立派な施設なのだから、もっと活用すべし。とにかく工夫が足りない。
1.広報	男	60	どんな施設があり、どんな楽しみがあるのか知らないなので、その辺のPRが必要ではないでしょうか。

問10 「アクトレッジおの」について、お気づきの点等がありましたらご記入ください。

分類	性別	年代	内容
1.広報	男	60	あることは知っていますが、PR不足か私に関心がむきません！「何をする所？」って感じです。楽しいイベントなど、行きたいと思うようなことをPRすれば、人は集まるのではないですか？私は、結構イベント好きであちこち行っていますが、アクトレッジおのについては今まで目に留まったことはありません！
1.広報	女	10	問6を見て初めて、沢山のイベントがアクトレッジおので開催されていることを知った。もっとPRしてほしいし、魅力を発信してほしい。
1.広報	女	50	イベント情報が知りたいです。
1.広報	女	60	人からイベントが開催されていることを聞いて行くことが多いので（すでに終わってることも多い）、もう少しPRがあるといいかと。自然が豊かでとてもいい場所なので、もっと多くの方に知ってもらえるといいと思います。
2.施設等	女	70	平日行っても楽しめるもの、場所、あと、ベンチを増設。
2.施設等	女	70	食事などできる場所があると行きやすい。
2.施設等	男	70	ワカサギ釣りで、ほぼ毎日行っていました。小野大橋で良く釣れていました。小野大橋は釣り禁止になりました。釣り場所があると良い。
2.施設等	男	40	利用者数をもっと増加させないともったいない。特に平日は利用者が少ない。宇部や山口から秋吉台長門方面に向かう人をターゲットにして、立ち寄ってもらえるようにする。その他に、学校の宿泊訓練、スポーツの合宿、道の駅。1日滞在するための飲食店などの施設。
2.施設等	女	70	山口県内では「ここしかない」という物（施設等）でアピールできたら、もう少し知名度も上がるのではと考える。キャンプ施設でも、最近は様々に個性的なバンガロー（ドーム型）もあると聞かすが…？
2.施設等	女	70	子どもや高齢者、家族全員が利用できる施設があれば（遊具を含む）、小野は自然環境が良いので皆さん行かれる人が多くなると思います。
2.施設等	女	80	「今日はアウトレッジに出かけて、一日中遊んでこよう。」と、老若男女、家族で過ごす（遊べる）魅力のある設備の充実、PR等が必要かなと思います。
2.施設等	男	60	こもればの里のような産直売店、レストランなどを整備してほしい！

問10 「アクトビレッジおの」について、お気づきの点等がありましたらご記入ください。

分類	性別	年代	内容
2.施設等	女	70	「福島の子どもたちとつながる宇部の会」で毎年、福島からの家族の保養に使わせていただきました。その時の感想で、お風呂があると心身ともに休まるというのがありました。
2.施設等	女	60	飲食店がなくなった。孫を連れて自然を感じることができただけ、売店があればいいなあって思った。
2.施設等	女	40	冬の時期は小野湖でワカサギが釣れるので、車で何度か行ったことがあります。詳しい釣り場はインターネットの口コミや釣具屋の店員さんに教えてもらいました。「アクトビレッジおの」の現地では、釣り場の情報がほとんどありませんでした。せっかくのいい釣り場なので、もっと釣りデッキなどを整備したり、釣りイベントなどを開催してほしいと思います。
2.施設等	男	50	国道から離れているのもデメリットだと思います。隣接していれば、道の駅的な役割も担えただろうし。野外彫刻をもう何点か効果的に設置しても良いと思います。
2.施設等	男	70	アウトドア活動の施設として、学校教育の一環に利用できる宿泊施設、キャンプで多数人数を収容できるように設備等を充実することによって利用率を上げる。特に、市内だけでなく県内外にも広げていくよう、ニーズ調査を行っていく。県の研修施設は既にあるので、小野湖を核にした活動ができるメニューを用意するのも一案だろう。
2.施設等	女	70	宇部市には道の駅がありません。自然豊かで広い場所だから、「大きい道の駅」を併設してはどうでしょうか。市内から距離はありますが、魅力ある買い物ができたら人が集まるのではと思います。道中の景色もいいです。さらに、安くカーニブ体験ができたら。
2.施設等	男	30	何か用事がない時にも行こうと思えるような施設にならないと。イベントの時にしか行かない場所。宇部空港も大型遊具ができて、かなり利用者が増えていると思うので、子どもが遊べたり、体験できるような場所なれば良いと思う。特に雨が降っている際に屋内で子どもが遊べる場所がないので、それができると良いと思う。長門のおもちゃ美術館のような屋内型の施設が市内にほしい。宇部空港については、飲食店が少なすぎて、せっかく人が集まっているのに、公園内の自販機の売り上げが増えたくらいの経済効果しかないのでは？

問10 「アクトレッジおの」について、お気づきの点等がありましたらご記入ください。

分類	性別	年代	内容
2.施設等	女	40	萩や秋吉台方面への途中にあるので、道の駅のような、日帰り観光の立ち寄り休憩スポットとして認知されるよう再整備してはどうでしょうか。多目的トイレ、コンビニ、土産物、売店、アイスクリーム屋さん、（予算度外視なので良いアイデアではありませんが）空港公園のインクルーシブ遊具を北部っぽいデザインで設置する、季節の花見スポットとして植物を植える。宇部市北部はわざわざ行くところ。でも、萩だって秋吉台だって、いろいろな世代、家族、友人、カップル、グループで、たくさんのドライバーが通過しています。興味を引けば、通りがけに足を伸ばすはずではないでしょうか。
2.施設等	男	60	道の駅にすれば良いと思います。
2.施設等	女	60	宇部市の道の駅的な役割を果たせるような場所にしてはいかがでしょうか？
2.施設等	女	70	イベント以外で小野まで行く魅力がない。道の駅のようなものがあれば、ドライブして、のんびり散策して、飲食などできたら、普段から楽しめると思います。
2.施設等	男	70	アクトレッジのみならず、道の駅など、周辺に興味ある施設があると良い。宇部には道の駅が1件もない。市外にお金が流れている。
2.施設等	男	70	<p>恵まれた自然環境をもっと活用できるのでは？北部開発と連携し、例えばペカンやクルミ・ヘーゼルナッツの森をつくり、収穫するとともに、それをビジネスへ。種・ナッツの販売、苗木、ナッツを用いた加工品、グルメ商品を開発。宇部の特産品に。宇部蒲鉾もなくなりそうだし、特産品が少ない。ナッツの森も、市民の「マイナッツ」で樹木を数本所有してもらい、生育段階の情報提供、収穫できれば格安での提供、そのナッツでの体験学習（ケーキづくりなど）。収穫までには長時間を要すが、持続的な関係を構築できる。</p> <p>短期を目指すのであれば、例えばコンニャク。手づくりのコンニャク玉加工など、ここでしか体験できないイベントが可能。船木では、そばの栽培、そば打ち体験、試食もやっていた。自作のそば粉は大変だが、貴重な経験にはなる。</p>

問10 「アクトレッジおの」について、お気づきの点等がありましたらご記入ください。

分類	性別	年代	内容
2.施設等	男	40	どこの公共施設もそうですが、その時代に合わせた運営が必要だと思います。魅力がないから利用者が減るのであって、便利だったり、面白ければ利用者は増えていきます。時代に合わせた運営をすることでお金を手に入れて、そのお金があるうちに次の時代に合わせた仕掛けをしていく必要があります。特に現代人はモノを持たない傾向+酷環境を苦手にする傾向にあるので、手ぶらで参加できる気軽さと快適な環境は重要な条件になってきています。例えば、ワカサギを寒くなく快適に釣るためのハウス型釣り場+貸し竿を用意して、釣った後にその場で天ぷらを揚げる「揚場」を提供する。BBQの場合は、バーベキューセットは施設が用意して、火起こし以降は参加者にしてもらい、最終的な後片付けは施設側が行うなど、何も用意せずに気軽に参加できて、最後まで楽しい時間を過ごせるプランを提案していく必要があると思います。都市部ではできない、湖がないとできない、自然がないとできない。山間部ならではの色々な「強み」を活かして、多くの人に時間を使っても行ってみたいと思えるような施設にしていく必要があると思います。
2.施設等	男	30	子どもを遊ばせることができる大型遊具、または自然が豊かであることを活かしたアスレチック等（わくわくプレーパークのような）があれば、行く機会が増えると思います。また、周辺にコンビニや飲食店が少ないため、より増えればありがたいです。
2.施設等	男	70	利用者の意見をよく聞き、何が不足しているのか精査する必要があるのでは？小学校から企業までが宿泊研修できる施設の構築。宿泊者は、100名前後が宿泊できるようにする。朝夕の食事も提供。春夏秋冬で研修行事ができるイベントを用意するなど。
2.施設等	男	50	遊具など子どもの遊べる施設や、1日ゆっくり家族や友人と過ごせる場所（簡単な食事、トイレ、ベンチ、駐車場etc）を充実させるとよいと思います。
2.施設等	男	50	周りに何もないので、施設内を充実させないと利用機会は生まれません。
3.利用方法	女	60	せっかく自然豊かな場所にあるので、もう少し手を加えると良いかと思います。

問10 「アクトレッジおの」について、お気づきの点等がありましたらご記入ください。

分類	性別	年代	内容
3.利用方法	女	60	平日行くことが多いのですが、その時に広いからか、人が来てるのがわからないからか、職員の方も声をかけて少しでも明るくすると盛り上がるのでは。平日暗く感じます。がんばってください。
3.利用方法	男	70	過去の指定管理者に比べて、施設内の草刈作業を気配りされており、利用していて清々しく感じます。
3.利用方法	男	50	すごく良い施設だとは思いますが、カヌーは指導者がいないと借りれない。楽しいと思っても個人では行けない。せめて、指導員からの推薦、保険の加入、安全装備の着用、施設管理者からのスタンプカード（カヌーの清掃・後始末の状況等の良し悪しの評価）等で施設の使用を許可してもらいたい。
3.利用方法	男	40	豊かな自然をもっと身近に手軽に利用できる施設になってほしい。
3.利用方法	男	40	<p>秋吉台や竜王山などと比較すれば、集客が伸びない理由がわかると思います。自然に囲まれているのに、何もなさすぎて自然を楽しめない。具体的には、水遊びできそうにない、散策するには物足りない（開けた景色が見たいが、両側が山で難しい）、観光農園がなさそう（お茶だと訴求力が足りない）。</p> <p>キャンプサイトにも問題点が多い。サイトの区画が適切でなく、隣と十分な間隔がない。木や障害物がなく、プライベートが保たれない。ハンモックやロープをかけられない。とにかく利用者が少なくて不安。猿、鹿、猪がよく現れる場所で、おちおちキャンプできない。</p> <p>十分な遊び場（環境）が必要。広場が小高く、湖がよく見えるが、逆にそのせいで広場で遊ぶと、ボールなどが湖へ飛んでしまいそうな点もマイナス。迷路こそあるが、心躍る遊び場がなく、子どもが退屈してしまう。</p> <p>アウトドアで温浴施設は必須。近くにあればまだ良いが、それすらもない。デイキャンプや体験教室なら近場で便利だけれども、宿泊する魅力が全く不足している。</p>

問10 「アクトビレッジおの」について、お気づきの点等がありましたらご記入ください。

分類	性別	年代	内容
3.利用方法	女	50	ラベンダーが好きでハーブガーデンを見によく行きますか、ここ何年か手入れが難しくなっているようです。頑張っているらしいんですが、メンバーの高齢化が進んでいるようです。新たなメンバーやイベントとしてのハーブガーデンの手入れなど、人手を集める取り組みをされてはいかがでしょうか？
3.利用方法	女	40	宿泊してみたい。
3.利用方法	男	50	<p>市街地から遠いことを割り引いたとしても、自然の中で親しめる造りになっていない。遊具があれば親子連れが楽しめるのに何も無い。むしろ真逆のことをやっている。迷路が典型的な例。良いものを造ったと感心していたのに、近年は鍵を掛けて放置されたまま。迷路がありながら、遊べずガッカリした子どもの姿が想像できないのだろうか。修復する予定がないのなら解体撤去すべき。</p> <p>マルシェ関連のイベントで足を運んだが、出店者のお座なりな対応にガッカリした。商品を見ていても客そっちのけで身内としゃべってばかり。主催者側の問題だろうが、市も来訪者への基本的な対応の仕方くらいきちんと指導すべき。</p> <p>ボート漕ぎは滅多に体験できないイベントなのに、運用方法が稚拙。早い時間に行ったのに定員で締めきりましたの門前払い。事前のリサーチ不足で需要を取りこぼしている。</p> <p>小野湖で釣りをする客にアクトビレッジを利用するよう誘導するのはおかしいのでは。県は小野湖を一般開放していて、ボートや釣りを認めている。費用がかかるのを嫌気した釣り客が近場でボートを揚げ卸ししていて、近隣住民とトラブルになっている事態は把握されているのだろうか。</p>
3.利用方法	女	60	ラベンダー畑を見に行ったら、手入れができてなくて美しくなかった。ガッカリしたから、それからはラベンダー祭りがあっても観に行かない。レストランがないから、わざわざ小野の山奥まで出かけても食事ができない。お客が来なければ採算も合わないでしょう。美しいガーデンがあれば観に行く気にもなるが、何も無いから全く行く気にならない。
3.利用方法	男	80	自然環境に恵まれ、静かな素晴らしい景観を持っている利点を生かしたいと思います。特に会議室の充実やミーティングルームの活用など、室内施設の利用促進を進めるべきと思料します。

問10 「アクトレッジおの」について、お気づきの点等がありましたらご記入ください。

分類	性別	年代	内容
3.利用方法	男	80	コンセプトを明確にする。「アクトレッジおのといえは〇〇だ！」がないのでは。
3.利用方法	男	70	管理者の盛り上げようとする意識。
3.利用方法	男	60	中途半端な施設になっていますね。もっと内容を絞って徹底させる必要があると思います。何を提供して、どんな人たちを対象にするの。だからどんなハードやソフトが必要なのか。マーケティングしっかりやらないと、あれこれしょぼいものを揃えていても…ですね。
3.利用方法	男	60	家族（特に子ども）が利用できたら良いと思う。
3.利用方法	女	70	自然環境教育施設というコンセプトが柱であれば、小中学生の林間学校のように一度は学校行事で利用する機会を作れば良いと思う。特にカヌーへの興味、理解にもつながるのではないか。一方で、広く多世代に利用してほしいという考えであれば、インクルーシブ遊具やハイキングコース、アスレチックコースなど、家族で1日を過ごせるようにしてもらいたい。
3.利用方法	女	70	利用した時は、オープンして初めての研修会でしたので不備ばかりでした。あれから充実されたかも。また、ボランティアで夏に行った際に、クーラーがなかったので暑い思いをしました。調理場と隣の作業場だったと思いますが…。
4.イベント	男	70	高齢者が日帰りで一楽しく過ごせるイベント、健康増進の設備の充実、送迎用（無料）バスの運行を望む。地域間交流活動の拠点にしてほしい。
4.イベント	男	70	定期的に大会を実施、ソフトバレー、インディアカ、ボッチャ、ニュースポーツ他。ただしA級、B級、C級に分ける。年齢制限を作る。A級（技術を競う）、B級（半年以上経験、楽しく）、C級（勝敗ではなく楽しく遊ぶ）。
4.イベント	女	70	「アクトレッジおの」の存在は知っているが、余程の興味のある物や人など来ないと行ってみようという気が起きない。高齢者も行きたくなるようなイベントがあり、PRが行き届くと良いと思う。

問10 「アクトレッジおの」について、お気づきの点等がありましたらご記入ください。

分類	性別	年代	内容
4.イベント	女	50	聞いたことはあるが、よく知らない人も多いのではないのでしょうか。回数は少なくとも、いろいろな種類のイベントを開催して、もっと宣伝し、どのようなことに参加が多いか探してみるとよいかもかもしれません。各地の食の名産展とか、オーガニックフェア、コンサート、森林浴体験、スポーツ祭典などで、誰もが参加しやすい内容の行事はいかがでしょうか。
4.イベント	女	50	イベントや自然を利用するガイドツアー、学校の体験利用を進める取り組み。生徒たちのキャンプ体験とか、郊外学習の楽しさを体験できるわくわくする内容はどうでしょうか。イベントをするときは、バス利用の希望を募って低価格で送迎する。イベントの環境には、ベンチや日差しを避ける場所、ゆっくり休んでコミュニケーションとるスペースなどを。
4.イベント	女	60	自然豊かな環境でとてもいい施設と思います。でも、イベントがないと行かないので、イベントの回数を増やしたり内容を充実させるといいのでは。ステージイベントをして子どもたちが出ると、親や祖父母も来られると思います。そこにキッチンカーや地元の方の出店があるといいかもしれません。また、フラダンス等の発表の場があれば喜んで参加するし、見に来られる人も多いのでは。
4.イベント	男	70	何か一つでも、今年はこれができましたとか、新しくしましたとかできると。 <ul style="list-style-type: none"> ・ どこかの企業や団体と年間契約してみる？ ・ 軽食喫茶あるいはジビエに特化した食事？ ・ 採れる野菜とかを活用した料理教室？キャンプ飯？ ・ 陶芸教室や木工教室も定期的で開催してみるとか？ ・ 自然を活用した健康教室とか？ ・ 香草を使った飾りやペンダントや香水を手作り ・ 星空の観察はありました？
4.イベント	女	50	自然に関するイベントを増やす。
4.イベント	男	70	竹工房に行ったことはありますが、アクトレッジ小野はありません。双方の関連付け、例えばアクトレッジおの で竹工房商品を販売する等を工夫したらどうでしょうか。
4.イベント	女	60	毎年お茶まつりは楽しみです。

問10 「アクトレッジおの」について、お気づきの点等がありましたらご記入ください。

分類	性別	年代	内容
4.イベント	女	50	10年前くらいは親子で参加できるイベントが充実しており、沢山参加させていただきました。とても楽しかったです。ありがとうございました。もう子どもが大きくなり参加できなくなりましたが、大人だけでも参加できる園芸・剪定教室や防災時に役立つキャンプ体験のようなのもあると良いと思います。
4.イベント	女	50	主人の実家が美東なので小野は通りますが、アクトレッジおのには行った事がありません。何があるかも知らなかったです。我が家では犬を4匹飼っていて、犬のイベントには参加するようにしています。同僚にも子どもはいないけれど犬を可愛がり、県内外のイベントと一緒に参加したり、観光地で犬と写真を撮るなどしてるので、犬がらみの施設、ドッグラン等があれば行くと思います。また、はつらつ健康ポイントに参加していて、ウォーキングするのが楽しみになっています。ウォーキングコースがあったら足を延ばして歩いてみたいです。
4.イベント	女	50	寒いときに行くのが難しいので、暖かい時期にいろいろイベントがあればいい。
4.イベント	男	70	一度見に行ったことがあるが、利用する魅力を感じなかった。夏には虫見学会、貸しボート、山の探索会等々のイベントの開催及びPRが必要では。
4.イベント	男	60	自然を満喫するためには、最高なところだと思います。人が多く来すぎると、それが壊れる可能性があります。難しい所です。イベントは、キッチンカーを利用して開催したらいいと思います。カヌーなどのアクティビティーをもっと充実させる事も大切だと思います。ワイヤーアクションがあっても良いかなと感じます。

問10 「アクトビレッジおの」について、お気づきの点等がありましたらご記入ください。

分類	性別	年代	内容
4.イベント	男	40	<p>ベタですが、ドローンレースとか。陸上コースや水上コースなど。危険や安全管理が伴いますが。</p> <p>あとは花火大会、自然を利用したパルクール、アニメのコスプレ大会、水上イルミネーション、自然の中にミニ四駆大コース(ミニ四トップ参照)、宝探し、セグウェイ体験。水上バイクはガラが悪くなるだろうか。</p> <p>駐車場の状況やイベントの状況がわかるように、ライブカメラを設置。ウェブでいつでも見られるように。イベントをyoutubeで生配信。ウェブで施設の空き状況や予約ができれば。</p>
4.イベント	女	30	<p>他県の方から「アクトビレッジおのってどんな施設？」って聞かれると答えるのが難しい。スポーツも目的としているなら、安く借りられるテニスコートや体育館があると嬉しい。ただ、遠いので利用者がどれくらいいるかはわからないし、特別感がない。水上スポーツができるところが魅力だと思うので、そういった貴重な体験ができる取り組みを増やすと特別な魅力になると思います。さらに、地元ならではの野菜等をお土産で買って帰れると、行く回数は増えそうです。</p>
4.イベント	男	70	アウトドアのイベントをお願いします。
4.イベント	男	60	定期的なイベントの開催。この時期には、必ず特定のイベントを開催する等。定例化すると良いのでは。
4.イベント	男	70	居住地より遠いことと高齢であること、魅力的なイベント・施設がないことで遠のいている。
5.交通	男	80	アクトビレッジはいい所ですが、高齢者には足が問題で、行くにあたって友達がいない。ビエンナーレといっしょで、希望はあるがとてもムリです。
5.交通	女	30	車を持ってないので利用する機会がない。主要駅からの直行バスが、土日限定でもあれば良いと思う。
5.交通	男	70	宇部市内から行く時、手前のトンネルが狭い。早くバイパスを完成させてほしい。
5.交通	男	70	アクセスが非常に悪い。また、地元の方々の運営協力をもっとお願いすべきと考える。

問10 「アクトレッジおの」について、お気づきの点等がありましたらご記入ください。

分類	性別	年代	内容
5.交通	女	50	とにかくアクセスが悪い！公共交通機関で行けないのがネック。田舎だから自家用車でという感覚だと、学生や高齢者利用は見込めないと思う。以前イベント時だけだったが、市内と万倉、吉部、小野を結ぶ無料バスがまた走ると嬉しい（有料でも）。その際、せっかくの企画なのに宣伝がイマイチで、利用者が少なく残念だったので、周知をはかることが必要だと思う。阿知須で開かれているフリマ（キッチンカー）のようなイベントがあるといいと思う。
5.交通	男	70	自分達が使った行事では、使い勝手は良かったですが、交通の便が悪くて大変でした。
6.その他	男	80	私は工事をしている頃から、余程楽しく過ごせる設備でないと人集めは難しいだろうなと思っていました。
6.その他	女	60	車は乗りますが、一人で行動しないし、家族と行動を共にしないので、行ってみたいと思わないです（インドアなの
6.その他	男	80	高齢であり、特に利用することはありません。地区の何かのイベントがあった場合には、参加するかも。
6.その他	女	60	せっかくの美味しいお蕎麦屋さんでにぎわって、遠方からのお客さんも多く、休日には入れないくらいのお客さんがいたのに。私たちランニングチームは、毎月あの周りを練習ランしてシャワーを浴び、食事をして帰っていました。ランニングブームなんだから、そういうのもアピールできるのに。あとのお店も鳴かず飛ばず。一体どうなっているのかと思っていました。キャンプに行く人などを除けば、普段のアクトレッジおのには何も魅力がない状態です。あれだけの広い駐車場や施設を無駄にしているなと思っていました。
6.その他	女	60	自然が豊かでいい所だと思うが、遠いし、あまり利用する機会が無かった。
6.その他	男	70	高齢者には少し利用しにくいかな。
6.その他	女	60	お世話になります。「アクトレッジおの」に行ったことがありませんので、今回はとくにありません。機会があったら寄ってみたいと思いました。

問10 「アクトレッジおの」について、お気づきの点等がありましたらご記入ください。

分類	性別	年代	内容
6.その他	男	70	「アクトレッジおの」の素晴らしい施設を市民の皆さんに活用してほしいと強く思います。例えば、（1）小学生集団活動の教育の場所の一つとして施設(体育館・キャンプ場他)の活用、（2）地区子ども会イベント(キャンプ・野外活動・体験学習他)の利用、（3）野外活動のイベント開催(近年、アウトドアのブーム…キャンプカー展示/アウトドア入門講習会他)。あと、前問で答えていますが、アクセスが悪い(公共交通が不便)ので、各団体(学校・子ども会)の貸切バス使用料の一部補助の支給があれば活動しやすくなると推測します。
6.その他	女	70	車で行けばそんなに遠くないと思うが、なかなか絶対行こうというものがいない。
6.その他	男	70	行ったことがありませんので、よくわかりません。大体の方角は想像できますが、今まで行く必要がなかったので施設自体もよくわかりません。
6.その他	男	60	人口が減少している、しかも、特に若い世代の人口が顕著に減っているのに、ハコモノ施設を拡充することに意味があるとは思えない。施設建設費は補助金があったとしても、運営経費は各自治体の負担となるので無駄な施設は極力縮小すべき。下関市も体育館やその他のアメニティ施設の改修に資金を投入しているが、後の世代の後年度負担を増やすだけだと批判的に見ている。宇部市はその轍を踏まないでほしい。
6.その他	男	50	食事がおいしい。
6.その他	男	30	市街地から遠い点が最大のネックであると思います。利用者も利用頻度が少ないのではないかと思うので、上下水以外の管理は民間委託で、公金投資を最小限にすべきと考えます。
6.その他	女	60	子どもがいれば行く機会あるかもしれないが 行ったことがありません。