

# 令和5年度第8回 うべ未来モニターアンケート集計結果

## 1 アンケートのテーマ

### 『中心市街地について』

- (1) 実施期間 1月15日（月）～1月28日（日）まで
- (2) 担当部署 中心市街地活性化推進課

## 2 モニター数・アンケート回答者数

- (1) メール・郵送文書到達モニター数 920 人
- (2) 回答者数（回答率） 297 人（32.3 %）

## 3 回答者の属性

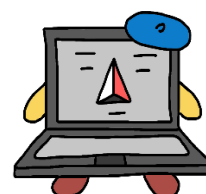
※ 端数処理のため比率の合計が100%にならない場合があります。

### 【年代】

項目	回答者数	比率	グラフ
10歳代	1 人	0.3 %	
20歳代	1 人	0.3 %	
30歳代	20 人	6.7 %	
40歳代	40 人	13.5 %	
50歳代	52 人	17.5 %	
60歳代	67 人	22.6 %	
70歳代	97 人	32.7 %	
80歳代	19 人	6.4 %	

297 人

ご協力、ありがとうございました。



### 【居住校区】

項目	回答者数	比率	グラフ
東岐波	12 人	4.0 %	
西岐波	14 人	4.7 %	
恩田	34 人	11.4 %	
岬	15 人	5.1 %	
見初	4 人	1.3 %	
上宇部	24 人	8.1 %	
神原	10 人	3.4 %	
琴芝	21 人	7.1 %	
新川	11 人	3.7 %	
鵜の島	9 人	3.0 %	
藤山	13 人	4.4 %	
原	8 人	2.7 %	
厚東	4 人	1.3 %	
二俣瀬	4 人	1.3 %	
小野	7 人	2.4 %	
小羽山	13 人	4.4 %	
常盤	16 人	5.4 %	
川上	11 人	3.7 %	
厚南	17 人	5.7 %	
西宇部	19 人	6.4 %	
黒石	8 人	2.7 %	
船木	7 人	2.4 %	
万倉	5 人	1.7 %	
吉部	4 人	1.3 %	
在学・在勤	7 人	2.4 %	

N=297

### 【性別】

項目	回答者数	比率	グラフ
女性	143 人	48.1 %	
男性	154 人	51.9 %	

N=297

## 4 回答集計

- ※ 比率は、各設問の回答対象数（N）に対する割合を示しています。
- ※ 単数回答であっても、端数処理のため比率の合計が100%にならない場合があります。

### 『中心市街地について』

担当部署 中心市街地活性化推進課

#### アンケートの趣旨

本市では、中心市街地の活性化に向け、「宇部市中心市街地活性化基本計画」を令和2年3月に策定し、計画的な市街地整備とにぎわい創出や商業などの活性化につながる民間主体の事業が促進できるよう、積極的な取組を進めています。

令和6年度末で「宇部市中心市街地活性化基本計画」の計画期間が終了することとなっていますので、市民の皆様のご意見を今後の中心市街地活性化施策や新たな計画作成の参考とするため、本アンケートへご協力をよろしくお願いいたします。

#### 問1 中心市街地には、どのくらいの頻度で行きますか。

項目	回答者数	比率	グラフ
1 ほぼ毎日	43人	14.5%	
2 週に2～3回程度	28人	9.4%	
3 週に1回程度	52人	17.5%	
4 月に1～2回程度	76人	25.6%	
5 数か月に1回程度	36人	12.1%	
6 半年に1回程度	13人	4.4%	
7 ほとんど行かない	45人	15.2%	
8 中心市街地に住んでいる	4人	1.3%	

N=297

#### 問2 中心市街地に出かける（中心市街地内での移動を含む）ために利用する主な交通手段は何ですか。あてはまるものを2つまで選んでください。

項目	回答者数	比率	グラフ
1 電車・バス	57人	14.2%	
2 自家用車（自動車）	260人	64.7%	
3 タクシー	8人	2.0%	
4 自転車・バイク	39人	9.7%	
5 徒歩（車いす含む）	36人	9.0%	
6 その他（ ）	2人	0.5%	
6 その他（ ）			

妻やその他の方が運転する自動車

N=402

**問3 問2の交通手段を選んだ主な理由は何ですか。  
あてはまるものを2つまで選んでください。**

項目	回答者数	比率	グラフ
1 早く行けるから	176 人	35.2 %	
2 便利だから	192 人	38.4 %	
3 交通費が安いから	27 人	5.4 %	
4 安全だから	9 人	1.8 %	
5 健康に良いから	39 人	7.8 %	
6 環境にやさしいから	6 人	1.2 %	
7 他に方法がないから	34 人	6.8 %	
8 その他 ( )	17 人	3.4 %	
8 その他 ( )			
特になし、自宅から近いから、交通規制を受けにくい、家からの公共交通の便が悪いから、送迎のため、行きたい時に行けるから、お酒を飲むので車ではいけないから、車間を詰められて車の運転は腹立つからどうしてもという時だけ車を使用する			

N=500

**問4 中心市街地に出かける（中心市街地内での移動を含む）際に、不便を感じている点は何か。あてはまるものを2つまで選んでください。**

項目	回答者数	比率	グラフ
1 自宅（又は目的地）と駅（又はバス停）の距離が遠い	78 人	16.1 %	
2 電車・バスの運賃が高い	26 人	5.4 %	
3 電車・バスの運行時間が合わない	77 人	15.9 %	
4 電車・バスの運行便数が少ない	132 人	27.2 %	
5 駐車場・駐輪場が少ない	130 人	26.8 %	
6 道路環境が悪い（狭い、デコボコしているなど）	15 人	3.1 %	
7 その他	27 人	5.6 %	
7 その他 ( )			
特に不便を感じていない、母を病院に連れて行くため、市役所等の必要な場所にしか行かない、無料駐車場がない、雨が降ると濡れる、市役所前の大通りの信号機の切り替わるタイミングが悪くスムーズに移動できない、繁華街の路地裏は離合できない道が多くトラブルになる、踏切が多い、信号の連携が悪く車の流れが悪い、一方通行が多い、歩行者が自転車と交錯する場所が多い、信号が多い、車が多い、目的地へ直行して近くまで行く電車やバスが無い、駅やバス停までが遠い、バスで行けないところに住んでいる、うるさい、ポイ捨てが多い、歩行者が横一列で邪魔、自転車違反ばかり、終電・最終のバスが早い			

N=485

**問5 電車・バスを利用して中心市街地に出かける（中心市街地内の移動を含む）ためには、何が重要だと考えますか。あてはまるものを3つまで選んでください。**

項目	回答者数	比率	グラフ
1 運行便数の増加	204 人	31.1 %	
2 運行時間の拡大（朝早くから、夜遅くまで）	106 人	16.1 %	
3 乗り継ぎしやすいダイヤ設定	131 人	19.9 %	
4 運賃の割引拡充	61 人	9.3 %	
5 路線・駅・バス停の増加	61 人	9.3 %	
6 新しい公共交通（自動運転・グリーンスローモビリティなど）の導入	65 人	9.9 %	
7 その他（ ）	29 人	4.4 %	
<b>7 その他（ ）</b>			
<ul style="list-style-type: none"> <li>・バスの時刻表の見方、路線がわかりにくい。</li> <li>・バスの運行路線の増加、定時運行の循環バス（例えば1時間毎）</li> <li>・今のところよほどのことがない限り公共交通を利用していない。</li> <li>・宇部市の住居配置から自家用車の利用が圧倒的に適しており、廉価な駐車場整備が最善の対応。</li> <li>・無料駐車場を増やす。</li> <li>・その時々現在の地から目的地まで行くための交通手段がわかるアプリがあれば便利だと思います(時間や交通費等)。また、近くにいるタクシーをすぐ呼べるアプリがあれば良いと思います。</li> <li>・割引タクシー</li> <li>・行きたい時間に利用できる体制</li> <li>・中心市街地に魅力があること。魅力があるところには、人々は時間がかかっても出かける。核となるスーパーやお店もない現状で、運航便数を増やしても利用は増えないと思う。</li> <li>・中心市街地に何も無いのに市街地と言えるか。市民館や銀行、医大、市役所が皆離れており、買い物するところや食べるところ、遊べるところが何も無い。行く必要がない。</li> <li>・今は中心街に出向くメリットがない。魅力のある買い物がしたいです。</li> <li>・新川駅か琴芝駅周辺の再開発</li> </ul>			

N=657

**問6 中心市街地に出かける（中心市街地内で移動を含む）主な目的は何ですか。  
あてはまるものを3つまで選んでください。**

項目	回答者数	比率	グラフ
1 買い物（食事以外）	81人	11.8%	
2 食事（レストラン・カフェ・居酒屋など）	119人	17.4%	
3 通勤・通学・通園	38人	5.6%	
4 通院	34人	5.0%	
5 イベントへの参加	73人	10.7%	
6 散歩・ジョギング	15人	2.2%	
7 銀行・郵便局などの利用	98人	14.3%	
8 市役所・図書館・文化会館などの利用	169人	24.7%	
9 子育てサークルや各種教室（文化芸術・学習塾など）への参加	17人	2.5%	
10 理容・美容・健康（マッサージ・エステ・フィットネスなどを含む）	15人	2.2%	
11 その他（ ）	25人	3.7%	
<b>11 その他（ ）</b>			
講演会等への参加、お寺が新天町にあるので、中津瀬神社へ水もらいに行く、友人と会う、証券会社に行く、仕事、会議、運動、消費者リーダーのメンバーが集まり寸劇の練習を友人宅（中心市街地内）でしているため、実家、送迎、子どもの習い事、ボランティア活動、カルチャースクール、習い事、市街地に赴く用事がない、娯楽、通院、コンビニや銀行			

N=684

**問7 中心市街地に充実させてほしい商業施設は何ですか。  
あてはまるものを5つまで選んでください。**

項目	回答者数	比率	グラフ
1 飲食店	161人	17.9%	
2 惣菜・弁当屋	57人	6.4%	
3 スーパーマーケット・コンビニエンスストア	81人	9.0%	
4 百貨店・デパート	169人	18.8%	
5 ホームセンター・家電量販店	56人	6.2%	
6 衣料品店	53人	5.9%	
7 文具・玩具店	27人	3.0%	
8 生活雑貨店	81人	9.0%	
9 CD・DVD・書店	32人	3.6%	
10 映画館・劇場	106人	11.8%	
11 ゲームセンター	10人	1.1%	
12 特になし	37人	4.1%	
13 その他 ( )	27人	3.0%	
<p><b>13 その他 ( )</b></p> <ul style="list-style-type: none"> <li>・評判の高いいろんな分野の専門店、コストコやららぼーとなどの大型商業施設、旗艦になるもの、総合施設、ショッピングセンター、お洒落なお店（飲食店、衣料品店ほか）、道の駅、買い物から憩いの場、おもちゃ屋、リサイクルショップ（本、農機具、家具、家電など広範囲な品揃え）</li> <li>・自然栽培(無農薬・無肥料)の野菜や果物、お米、調味料などを扱うお店、またそれらを主な材料とする飲食店があるとありがたいです。また、菜食やガン用の飲食店があると良いです。</li> <li>・高齢者が集う場所、子どもが遊べる場所、家族連れや多世代で楽しめる施設（大型のトランポリンパーク、プライベート温水プール、日帰り温泉施設など）</li> <li>・温浴施設、軽く運動の出来る市の施設、ジム、教室</li> <li>・駐車場のある大型商業施設</li> <li>・問7の設問項目の施設がまとまり、周辺に駐車場含む公園広場があれば良いと思います。</li> <li>・駐車場などが整備されない中心市街地に商業施設の充実は望まない。おのだサンパークを利用する。</li> <li>・演劇やコンサートができる山口市の赤れんがのような規模のホール</li> <li>・オープンカフェ、カフェ、魅力のある店舗（ミシュランガイドにのるようなおいしいお店）</li> <li>・市役所前でのイベント等</li> </ul>			

N=897

**問8 中心市街地に充実させてほしい商業施設以外の施設・設備などは何ですか。あてはまるものを5つまで選んでください。**

項目	回答者数	比率	グラフ
1 街路樹・植栽・花壇	63人	6.6%	
2 彫刻	19人	2.0%	
3 休憩所・イベント広場など	144人	15.1%	
4 駐車場・駐輪場	181人	19.0%	
5 レンタカー・レンタサイクル	24人	2.5%	
6 福祉施設（高齢者、障害者福祉施設など）	48人	5.0%	
7 医療施設	36人	3.8%	
8 子育て支援施設・若者交流施設	57人	6.0%	
9 起業創業支援施設・シェアオフィスなど	17人	1.8%	
10 文化施設・スポーツ施設（市民ホール、美術館、体育館など）	146人	15.3%	
11 宿泊施設	41人	4.3%	
12 居住施設（マンション、集合住宅など）	17人	1.8%	
13 公衆トイレ	120人	12.6%	
14 特になし	26人	2.7%	
15 その他（ ）	14人	1.5%	
<b>15 その他（ ）</b>			
<ul style="list-style-type: none"> <li>・大型ショッピングモール、大規模なアミューズメント施設</li> <li>・見本市等ができるコンベンションホール、各種団体の会議ができる施設の充実</li> <li>・気軽な運動や体操など、体を動かすことを親しめる遊具や体組成計の既存施設への増設</li> <li>・廃れて寂れている雰囲気もなくすこと。どのように成長・発展するのか期待させる、期待できる施設。</li> <li>・新川駅、バスターミナル。新しくしてモダンに。</li> <li>・大人から子どもまで一日寛げる公園。駐車場がある公園。ウォーキングできるエリア。</li> <li>・プラネタリウム。青少年会館の廃止に伴う、青少年が集える施設の充実。</li> <li>・投票灰皿、ゴミ箱、空き缶、リサイクルのゴミ箱</li> <li>・中心市街地までの安全な自転車専用レーン</li> </ul>			

N=953

**問9 中心市街地の活性化について、お気づきの点などがありましたらご記入ください。**

別紙

**担当部署による総括**

今回のアンケートでは、30%以上の方が中心市街地へ訪れる回数が月1回に満たないとされている一方、25%近くの方は週に複数回以上訪れておられるということでした。

中心市街地までの交通手段は、圧倒的に自動車（自家用車）が多いほか、中心市街地を訪れる目的の上位は公共施設の利用や食事を含む買い物が占めています。

また、中心市街地に求められている施設は飲食店や百貨店・デパートのほか、娯楽・文化・スポーツ施設や休憩所、公衆トイレ、駐車場の割合が高くなっており、駐車場をはじめとした交通の利便性の向上や魅力ある店舗・施設の充実が特に求められていることがわかりました。

今回実施したアンケートの結果や様々なご提案・ご要望等を参考にし、引き続き新たな中心市街地活性化基本計画の作成を進めるとともに、関係機関とも連携しつつ、「居心地がよく歩きたくなるまちなか」の形成に向けたウォーカブル化の推進をはじめ、中心市街地活性化に向けた各種取組を進めていきます。ご協力ありがとうございました。



## 問9 中心市街地の活性化について、お気づきの点などがありましたらご記入ください。

分類	性別	年代	内容
1.商業施設	男	80	現在、見る所や買物する所、食事する所等がない。
1.商業施設	男	60	郊外のショッピングセンターには広大な無料駐車場があり、宇部のように自家用車に頼らざるを得ない状況で、中心街に行って買い物する場合、わざわざ有料駐車場に入れてまで行かなければならないとなると、1ヶ所で全部済んでしまう郊外へ行ってしまう。商店街にもっと魅力あるお店が並べば、中心街にも人出が増えるのでは。
1.商業施設	男	70	中心市街地から遠隔地に居住しており、生活圏・経済圏とも異なるので、余程の用件がないと中心市街地に出かけることがありません。宇部市の中心部は地形的には半島に近い場所にあり、そこに行かなければ得られないもの、利用できないものでもなければ、人が集まるのは困難と思います。
1.商業施設	男	70	中心となる百貨店・デパートなどを誘致してもらいたい。
1.商業施設	女	60	自分の住んでいる近くに病院やスーパーなどいろいろあるので、普段の生活ではわざわざ中心市街地に行く必要があまりない。市街地まで行かないとなような魅力のある施設が必要。また、駐車場がその施設に十分あると良い。
1.商業施設	男	70	中心地が盛り上がらない原因の一つに、駐車場不足があると思います。複合商業施設を作り、駐車場を建物に組み込んではどうでしょうか。
1.商業施設	女	70	ショッピングセンターとバスセンターの併設、博多駅のような交通網の整備が必要です。
1.商業施設	男	60	活性化のたねには、まず商業施設、交通網の充実からと思います。
1.商業施設	女	60	商店街も衰退して、中心市街地に行くことはほぼなくなりました（忘年会くらい）。商業施設でもできたら行くかもしれません。
1.商業施設	男	60	家族で遊べて、弁当を含め飲食ができる場所があると良いです。家族で気軽に花見に行くような感覚。
1.商業施設	男	80	旧井筒屋前あたりをウォークブルにする計画があるやにお聞きしている。非常に期待しています。回遊性のある広場にしたいです。そのための飲食店なども充実させてほしいです。
1.商業施設	女	60	小野田のサンパークのような商業店舗があれば、活性化するはずです。老若男女問わず行きやすい場所と駐車場があればとても良いです。

## 問9 中心市街地の活性化について、お気づきの点などがありましたらご記入ください。

分類	性別	年代	内容
1.商業施設	女	30	大型のショッピングモールがほしい。洋服や雑貨を買うのに市外に出ないといけないのが不便だし、ウインドウショッピングがてらぶらぶらできるところがほしいです。
1.商業施設	男	70	どのような施設があれば、わざわざ中心市街地まで足を運ぶか？それは自分の住んでいる地域にない施設、映画館・劇場、文化・スポーツ施設があれば出かけると思います。
1.商業施設	男	70	自分のような後期高齢者は、利用用途としては現在の市街地で十分であるが、市の誘致活動と市民の研鑽努力によって商業施設等の質のさらなるグレードアップが望まれる。
1.商業施設	男	60	宇部港で獲れたての小海老や小魚を使った安くて美味しい天ぷらや煮魚の屋台が新天街の辺りにできれば、他県からの人も集められるのではないかと思います。さらに、宇部線にSL（かつて走っていたD51がベター）が走るようになれば、新川駅周辺も賑やかになる気がします。
1.商業施設	男	60	現在の中心市街地には魅力ある店舗が少ない。また、ゆっくりするという観点から見たら、現在の点数は10点程度。市街地の活性化を考える場合、どのような観点から改善を図るかを明確にした方がよいと思う。活性化というタームではあまりにも漠然としていると思う。ゆっくりする、楽しむ、遊ぶという、行動に結びつくタームが必要だと思う。また、宇部の魅力の一つである野外彫刻をいかに利用するかという視点に入れた方が、宇部の歴史と結びつき、宇部の特徴となると思う。
1.商業施設	女	60	公園や自然を楽しむ場があれば人々が集うようになるだろうが、第一には核となる行きたいと思うお店が必要。また、駐車場も必須です。
1.商業施設	女	60	ドーンと広い土地がないかぎり何もできない。昔の銀天街が懐かしい。通り向こうが見えない人通りだった。ネオンも、今は夜の店のためだけにしか思えない。バラもお金かけるだけで、誰がみるの？人一人通らない寂しい街です。これだけのマンションがあり人が住んでいるのに、人とすれ違うことすらない。今は時代がネットだからかもしれないが、寂しいですね～。明るい昼間に出ていける、大好きな買い物ができ、食べて、遊べて、運動できて、鑑賞できる、多目的ホールがあるようなところ如果能したら、皆がまた集まり、にぎやかに人も行き交うのではないのでしょうか。

## 問9 中心市街地の活性化について、お気づきの点などがありましたらご記入ください。

分類	性別	年代	内容
1.商業施設	男	40	<p>基本的に消費者は、便利だから利用するのであって、不便になったら使わないという面は誰にでもあると思います。駅前前の活気が悪くなる→中心地に行く回数減→便を減らす→より不便になって中心地に行かなくなるという負のサイクルをこの何十年間続けた結果が今の状態だと思います。ですので、その逆をするべきで、中心地にランドマークを作って活気のきっかけを作る→中心地に行く回数増→便が増える→より便利になって中心地に行く→ビジネスチャンスが広がるという正のサイクルをこれから何十年もかけることによって良い状態が生み出せると思います。</p> <p>提案したいのは、時間貸しタイプのプライベート温水プール施設です。プライベートプール付きのリゾート施設が増えてきていますが、宿泊込みが多く、一般の人が泊まるには高額なところが多いです（1泊15万以上）。そこで、時間貸しにすることで負担を減らし、親子連れ、カップル、グループなど多くの人々が利用でき、宿泊や食事などは周辺の商店やホテルにアウトソーシングするという形式で、1日を宇部市で過ごしてもらえる仕組みづくりをしてみたいかでしょうか。</p>
1.商業施設	男	80	核になる商業施設か文化施設が必要だと思う。
1.商業施設	男	70	店舗の集約が望ましい（百貨店やモール等）。
1.商業施設	男	40	範囲をもっと絞った方がいいのではないかな。市役所—図書館—渡邊翁—宇部新川駅—市役所の範囲内の周遊性、娯楽、景観を高めてほしい。
1.商業施設	男	60	大規模なモールが効果あるだろうが難しいかな。
1.商業施設	男	70	大型の商業施設やカフェ(有名店、女性が好む店舗が良い)があり、出入りしやすい駐車場(無料)が完備されていれば、人は集まると思われる。
1.商業施設	男	60	活性化するには、大型ショッピングモール、飲食店街、交通網の充実しかないでしょ！現に小野田サンパークは賑わってますよね。それと同じ規模を、中心街にもって来れば解決です。言うのは簡単ですが、それをどうもって行くのかがこのアンケートの力ですね。
1.商業施設	男	70	行きたくなるような商業施設（若い人が行きたくなるような商品及び高級品を揃えた）と利用しやすい駐車場が必要です。黒石地区のゆめタウン内の井筒屋のスーパーにない菓子類の売り場は、それなりに客がいるように思います。

## 問9 中心市街地の活性化について、お気づきの点などがありましたらご記入ください。

分類	性別	年代	内容
1.商業施設	女	80	以前は井筒屋さんで友達と待ち合わせ、ランチやおしゃべりしていました。バスを利用しながら、バス停から近く気をつかわないで立ち寄れる場がほしいです。
1.商業施設	女	50	食べるところやちょっといい手土産が買えれば良いと思う。小さな子どもの遊び場としては、道路が近いので怖い。
1.商業施設	男	70	レストランや食堂などを増やし、市民が集まりやすい環境を整備する。また、駐車場の整備を行い、車で来ても大丈夫な環境をつくる。1ヶ月に一度はイベント行事を行い、市民が集まりやすい環境をつくる。1ヶ月に一度のイベントは、190号線を歩行者天国にしてキッチンカーや露店を設置。また、アーバンスポーツなど、子ども達が遊べる場を設ける(東京の銀座ホコ天方式を採用)。夜の大人の遊び場であるスナックなどの飲食店も増やす。
1.商業施設	女	50	昔勤めていた時に比べ、かなり寂しくなった印象です。ここを目指して行きたいという場所やこれを目指して行きたいというイベントなどがあればと思います。また、バス無料デーなどがあると出かけるきっかけになるかと思っています。
1.商業施設	女	30	商店街に活気がないので寂しい印象を受けます。商店街に活気が出れば、明るい宇部市になると思います。 駐車場がわかりにくいです。楠地区に住んでいますが、道路状況も複雑なので中心市街地には行きたくないです。もっと広い駐車場を作るとかしていただいて、利用しやすくしてほしいです。
1.商業施設	男	50	市街地への商業施設等(目的施設)誘致、市街地へのアクセス性向上が、にぎわいには必須だと思います。ニワトリとタマゴ的な項目ですが必要条件だと思います。
2.その他施設、設備	女	70	文化会館、市民館、ホテル等、会議やコンサートができる会場を充実させてほしいです。
2.その他施設、設備	女	60	歩いていて感じるのは、ちょっと座って電話したいと思ってもベンチがなく困ることがある。メモをとりたい時などベンチがあると助かる。
2.その他施設、設備	男	70	会議をする所がない(特に安く)。
2.その他施設、設備	女	70	いろいろな施設を作ったら、やはり街路樹はあった方が良いと思う。宇部は緑の街というイメージが私の中ではあるから。

## 問9 中心市街地の活性化について、お気づきの点などがありましたらご記入ください。

分類	性別	年代	内容
2.その他施設、設備	女	70	駐車場やトイレが少なく苦労していました。銀天街が昔の様に人が沢山集まり活発になってほしい。いろいろなイベントなどをされても駐車場がなく「歩いていくのも、タクシーで参加するのも…」と考えてしまう。
2.その他施設、設備	女	70	現状の市街地形成では活性化は望めない。公共施設の建替に合わせて、周辺部を含め大幅に開発して商業施設や駐車場の整備をしないと、いくら呼びかけても市民の賛同は得られない。車社会だから郊外の大型商業施設には及ばないのが現状。
2.その他施設、設備	女	60	市役所に用事があっても駐車場が狭く、高齢者の運転では避けてしまうので、これから先不安のない駐車場を希望します。
2.その他施設、設備	男	80	真締川の緑を使って、ウォーキング道にする（充実）。
2.その他施設、設備	男	70	駐車場の増設（小規模の駐車場）。各地に点々と設ける。
2.その他施設、設備	男	70	無料駐車場、レンタサイクル、教室・トレーニングジム（定期的に通うもの）、スポーツ施設
2.その他施設、設備	女	70	山口県内の他の市街にはなくて宇部にはある、そんな目玉になる施設を考えるべきではないだろうか？全国でデパートがない県が3県になったという。他の県にはなくても山口県の宇部市にはある。そんな施設等を考えてみるのはどうだろうか？それが若者の移住定住に繋がればさらに良いのだが…。
2.その他施設、設備	女	30	宇部市は車移動する人が多いと思うので、大型の駐車場を完備した大型施設ができれば中心地に人が集まると思う。大型施設と駅や役所などの要所要所を行き来しやすいように繋いでいけば、面白い街になりそう。
2.その他施設、設備	女	40	無料駐車場があればいいなあ。
2.その他施設、設備	男	40	古くなった公園を危険がないように更新してほしいです。空港公園の遊具がとても賑わっていますので、中心市街地にできれば屋根付きで子ども達が遊べる広い場所とその付近に広い駐車場を設置してほしいです。
2.その他施設、設備	女	80	中心市街地の周辺に駐車場や駐輪場の充実を図り、できるだけ街中には車が少なくなるようにして、歩行者優先の街にする。

## 問9 中心市街地の活性化について、お気づきの点などがありましたらご記入ください。

分類	性別	年代	内容
2.その他施設、設備	男	40	美観を損ねる建物や設置物が、新川駅周辺の他一部地区にみられ、不快で安全に支障が出かねない。繁華街の密集地区は、防災、防犯上の心配がある。すさんだ地区に人が集まることはないので、暮らすにも出かけるにも快適なまちづくりをしていただきたい。ただ、行政主導でなくその地域の住民や店が自ら進んで、どのようにしたいか話し合って行動してほしい。それで地域が変わろうとしないのなら、活性化の努力は無駄ではないかと思う。
2.その他施設、設備	女	70	中心が賑わう分、周辺は静かになる。需要が増えなければ、供給も増やしようがない。コンパクトシティにすればよい。公共交通機関は改善を期待できないので、せめて無料駐車場を増やしてほしい。山口市の「置くとバス」は羨ましい限りです。いずれにしても、改変で現在の収入が無くなるなど反対する人もいるはずなので、すべての市民が賛成できる案はない。強硬に実行できる人がいるかないかの問題です。
2.その他施設、設備	女	50	駐車場が狭いと行きたくない人が多いので、駐車場の確保が必要だと思う。
2.その他施設、設備	女	50	ANAクラウンプラザホテルの閉鎖は大打撃です。宿泊はしなくても、レストラン利用、会合などの参加でよく利用していたのがなくなって、これから宇部市内で大きなパーティーやイベントはどこでやるのでしょうか。結婚披露宴をここでしたカップルにとってもショックは大きすぎます。どこか後を引き継いでくれる企業はないのでしょうか。
2.その他施設、設備	女	50	まずは駐車場からでしょう
2.その他施設、設備	女	30	今中心地に行っても、特にやることもなく、見る場所もない。山口市のNHK前にあるような芝生広場や野外のバスケットコート、フットサル場、アスレチック、ボルタリング等があると、楽しそうに思える。
2.その他施設、設備	女	60	親が中心市街地に住んでいます。散歩しても途中で休憩できる場所がなく、出かけるもの億劫になると言っています。以前は井筒屋跡地に休憩できる場所があったようです。また、ちょっと友達とお茶できる場所があると嬉しいとも言っています。福祉の集まりのようなものは嫌のようで。
2.その他施設、設備	女	70	やはり車社会なので、止めやすい駐車場の拡充が一番。市役所の駐車場は、車がすれ違う時の幅が狭く停めにくい。

## 問9 中心市街地の活性化について、お気づきの点などがありましたらご記入ください。

分類	性別	年代	内容
2.その他施設、設備	男	70	<p>ドーナツ型の人口減少が響き、車は多いが人は少ない。戸外（オープンな感じ）ではあっても、天候を気にせず過ごせる屋内施設で人を外に誘い出さないと、人は自然と引きこもりになる。しかも、コロナ禍もあって宅配業務は盛況だ。社会性の低下は認知症の増加を引き起こしやすいことは医学的にも知られている。</p> <p>中心市街地の活性化は、中心となる店舗の経営者の方々にも考えてほしい。商工会議所は機能しているだろうか。</p> <p>また、移動手段が車なら駐車場は欠かせないが、駐車しやすいだろうか。ビルの1階の中にバス停があってもよいのではとも思う。</p>
2.その他施設、設備	女	40	空き家や空き店舗が多くて、寂れている印象がある。空き家の整備から取り組んでほしい。
2.その他施設、設備	男	80	活性化には、きれいなトイレが重要です。特に若い女性や乳幼児を抱える人にとって欠かせないと思います。
2.その他施設、設備	女	40	銀天街を利用するのに、有料の駐車場しかないので困る。芝生広場の駐車場も、いつも埋まっていて停められない。時間制限付きの無料駐車場があれば良いと思う。
2.その他施設、設備	女	40	最近、子育て世代や若者が中心のイベントや施設が増えてきているが、もう少し障害者や高齢者に優しい場所があればいいかなと。特に福祉会館がなくなることで代替案がまだ曖昧なこと。コロナ禍で福祉会館が休館した時に沢山の障害者の人が困ったとテレビでお話されていましたが、それをあまり市は重く受けてめてないのかなあという印象です。高齢者も障害者も集まる場は必要です。公園がたくさんできるのもいいことですが、もう少しそのあたりを具体的に考えていただきたいと思います。よろしくをお願いします。
2.その他施設、設備	女	70	駐車場が少ない。
2.その他施設、設備	男	70	公共の空き地の活用。郊外の大規模店の規制。
2.その他施設、設備	女	60	駐車場の確保をお願いします。
2.その他施設、設備	女	50	駐車場を増やしてほしい。車が渋滞しやすい。
2.その他施設、設備	男	50	日本で本気に野外彫刻を中心に街作りをしている例はありません。世界一の野外彫刻展を持つ宇部市だからこそ、それを生かさないことはありません。世界的にも稀有な規模のパブリックアートを街づくりのど真ん中に据えた展開に期待します。

## 問9 中心市街地の活性化について、お気づきの点などがありましたらご記入ください。

分類	性別	年代	内容
2.その他施設、設備	女	60	<p>先日 アンケート回答のあと、特典当選ということで引換券が送られてきました。行ったことのないお店でしたので、これを機会にお邪魔してみようと思います。ありがとうございました。</p> <p>今回の中心市街地の活性化ということですが、そもそも宇部市の人口がそう多くないようなのに難しいように思います。大学、専門学校とか、若い人に魅力のある勉強する場所があったら学校終業後の流れで人の往来があるのでは。そうでなければ、高齢化に伴い、イベントやお祭りでもない限り中心市街地に出向く用事がなかなかないのが我が家の事情です。私個人は図書館が街中にある、蔵書量が今より多くて魅力的で、広い駐車場や緑があったら毎週でもきっと行きます。</p>
2.その他施設、設備	男	70	商業集客から脱却し、歩いて楽しく、たまに魅力あるイベント等をアナウンスできる様に方向転換を少しずつ進める。
2.その他施設、設備	男	30	イベントを増やして活性化しようとしているのはいいが、公共交通機関が不便なのに無料駐車場が少ない。駐車料を払ってまで行く価値のあるイベントなどが少ない。
2.その他施設、設備	男	70	居住地が常盤地区で高齢のため、特に中心街へ行きたいとは思わないが、やはり我々が魅力に感じるのは文化的施設の充実だと思います。美術館、コンサートホール、映画館等です。
2.その他施設、設備	女	60	駐車場が有料のため、必要な時以外は市街地には行かない。郊外では、どこも駐車は無料だから。市内外から人が集まるためには、大きなイベントができる大きなホールがあると良い。現在の市民館、文化会館では狭すぎる。県内1番の大きなホールが必要。また、イベントを行う為に宿泊施設や飲食店の充実が重要です。夜の飲み屋街はあっても、主婦や女性が安心して利用できる飲食が極めて少ない。
2.その他施設、設備	女	60	目新しいイベントやほしいものが売っていれば行きたくなります。そのためには駐車場が広くほしいです。市街地にしか作れない物をつくってほしい。現在日本の人口の半分は50歳以上らしいです。宇部市ならその数字はもっと多いでしょう。子育ての施設もいいけれど、高齢者が集い、活動できる施設や設備を設置してほしいです。
2.その他施設、設備	男	60	市民のニーズに合った環境デザインとセンス良いものを増やす。



## 問9 中心市街地の活性化について、お気づきの点などがありましたらご記入ください。

分類	性別	年代	内容
2.その他施設、設備	男	50	現状では、駐車場の整備が最優先ではと思います。公共交通が充実できればいいのですが、交流人口増、魅力的な市街地がないと、それも難しいかと。やはり各店舗の核となり得る施設がないと人が集まりませんね。
2.その他施設、設備	男	70	旧井筒屋跡地の利用を含め、交流施設の拡大と文化施設、商業施設の充実を市としても推進してもらいたい。
2.その他施設、設備	女	70	旧井筒屋の跡にできるものが今丸喜の中にある休憩所、子どもの遊び場と同じ様なものであれば、どっちも共倒れになるのかなと 思います。箱物をつくれればいいと言うものではないのでは。私は図書館をよく利用します。年齢問わず沢山の方が利用していますので、軽く食事できる、休息できる、勉強できる、小さい子がちょっと遊べる等、充実したものがあればと思います。いかがですか。
2.その他施設、設備	男	70	ANAクラウンプラザホテルの閉鎖は残念。
2.その他施設、設備	男	70	子どもから青少年・中高年・高齢者が集える施設を設置し、世代を超えた市民の交流が図れる施設の充実。宇部市役所の第2期工事で計画されていますが、さらに施設を充実させる。
2.その他施設、設備	男	30	子育てするようになり、雨天時子供の遊び場が少ないことが悩みである。公園など、外遊び場は十分に満足できている。未就学児から楽しめる場所が増えると嬉しいです。
2.その他施設、設備	男	60	新天街アーケード街周辺を一旦更地にして再開発事業を行うことが最重要課題であり、これを行わない限り中心市街地の活性化は有りえない。
2.その他施設、設備	男	80	空地の有効活用。例えば駐車場の確保、特に中心市街以外の住民が気軽に中心地に出向き、周遊する動機づけるには、駐車場の利用できる用地を確保する事が必要。多くの住民は駐車場の確保ができる商業施設へ出向き、市街地をスルーしている現状です。
2.その他施設、設備	女	20	駐車場が沢山ほしい。
2.その他施設、設備	男	50	市外、県外から人が集まるような施設がない。大規模な入浴施設はその一つと言える。
2.その他施設、設備	女	50	子どもか遊べるスペースがほしい。

**問9 中心市街地の活性化について、お気づきの点などがありましたらご記入ください。**

分類	性別	年代	内容
2.その他施設、設備	女	50	小さな商店に寄りたいたいと思っても、駐車場がなく素通りしてしまう。商店街を歩いていてトイレがない。トイレだけ借りるのは難しい。春など季節の良い時は、歩道に花などが沢山あると歩いてみようという気になると思うが、手入れが大変だし、無理そうですね。市内に市民プールがなくなり、スイミングを習ってないと泳げない子供が増えるような気がします。街中でない意見ですが。
2.その他施設、設備	男	40	アーケードの路面壁面が汚いので、彫刻清掃のようにイベント的に市民で清掃活動してみてもいいのではないでしょうか。また夜間も安全にするため、明かりを常時点灯させての方が良いと思います。
3.イベント等	女	70	高齢者が集える場所。そこに行けば、高齢者同士で趣味が楽しめる場所。例えば折紙、ぬり絵、編み物、縫い物…etc。
3.イベント等	男	40	商店街の活性化（若者が行きたくなるような街）
3.イベント等	男	70	商業施設よる集客から、イベント等での集客に転換する。
3.イベント等	女	60	イベントとかも一生懸命されているようですが、中高年にはあまり魅力がなくて。
3.イベント等	男	70	イベントを定期的開催する。
3.イベント等	男	70	核となるショッピング施設がなくなったことで、特定の買い物目的もなくなったので、周辺からは、市役所や宇部郵便局のために訪問するのが主になっている。商店街も、今は特色も魅力的な店舗もなく、今後にも見込めず、また、宴会などでの飲酒街利用もないので、これ以上の活性化は期待していない。むしろ狭い宇部郵便局駐車場、Uターン禁止や駐車しにくい11時からの制限となっている常盤通りなどを整備し、ヒストリアでのイベント活性など、アクセスしやすいイベントの中心部となることだけを期待している。
3.イベント等	男	70	中心市街地内のいろいろな施設や設備についての案内や解説、実際の様子が見える動画をいくつか作成していただくと助かります。また、飲食店や美容室、衣料品店、その他の個人商店についても、許容できる範囲で、店主による紹介や諸々のサービスの内容がわかる写真や動画などがあれば良いと思います。

## 問9 中心市街地の活性化について、お気づきの点などがありましたらご記入ください。

分類	性別	年代	内容
3.イベント等	女	70	新天街であった犬と飼い主とのイベントのように、必ず人が集まるような楽しい企画をしてはどうでしょう。そのようなイベントに僅かでも「市街地活性化助成金」がもらえると、世代間を問わず様々なアイデアが出てくると思います。
3.イベント等	女	40	宇部新川市まつり、宇部まつりをはじめ歩行者天国でのイベントは、いつも若い世代でにぎわっているので、集客力はあると思います。アーバンスポーツフェスもよかったです。
3.イベント等	女	40	シャッター街こそ、学童や子どもの習い事等に使用しては？せっかくのアーケードで、風雨をしのげて便利。子どもが集まれば活性化しそう。 10年前を思い出すと、かなりキレイな雰囲気になった。嬉しい反面、藤山校区、宇部高校付近との歩道の違いに愕然。使用人数、利用頻度の多い歩道にもぜひ救いの手を…。
3.イベント等	女	60	月一回フリーマーケットを開催するとか、イベントの際は各公共施設の駐車場を開放するなど、集客のために協力が必要と思う。たくさんの彫刻が点在しているので、彫刻絡みのスタンプラリーやエヴァ絡みのイベント開催なども良いと思う。個人的には温浴施設があると嬉しいし、あれば必ず利用すると思う。
3.イベント等	女	40	イベントが増えると嬉しいです。
3.イベント等	女	50	イベント、ショップの誘致。駐車場の整備。
3.イベント等	男	60	常に開催しているイベントを充実させる。
3.イベント等	女	10	ゴミが落ちていることが多いので、定期的に掃除してほしい。また、若者が集まりそうなイベントをする。
4.交通	女	70	年に数回、防府や下関、山口辺りに行くが、山陽本線と宇部線やバス路線の時間が合わず、どうしても自家用車を運転することになる。外部の方からも宇部には行きにくいと聞くことがあるので、接続を考えて便数を検討されると良い。 市営バスの運行で「宇部新川駅行」とあるが、中心（行き先）は市役所にする方が良い。全てのターミナルが街の中心に集合して初めて、そこが市の中心と意識できる気がする。新しい街づくりをきっかけに変えていけたらいいと思う。
4.交通	男	70	中央バス停、銀天街の回りの利用方法を考えてほしい。もう少しにぎやかな街になってほしい。

## 問9 中心市街地の活性化について、お気づきの点などがありましたらご記入ください。

分類	性別	年代	内容
4.交通	男	80	活性化に繋がるかわかりませんが、バスの行程を少し工夫されたら、老若関わらず快適なバス利用ができるのではないのでしょうか？
4.交通	男	70	電車で自転車で乗れるようにすると、自宅から市街地や学校に行けるので、電車の乗車率も上がり、商業施設にも行けるので、利用しやすくなるのではないかと。通学にも便利。
4.交通	男	40	小野田線の活用も検討してください。
4.交通	女	50	道が細かったり、駐車場がどこにあるか分からないので、あまり行きませんね。イベントに興味があっても、駐車場が分からずパスしてます。駐車場にレンタサイクルが設置してあれば、自転車で散策もいいかと。市役所周辺は桜も綺麗だから行ってみたいですね。最近ウォーキングしてるので景色が良い場所、休憩出来たりする所があれば嬉しいです。また、夜歩きやすいと嬉しいです。
4.交通	女	60	昭和の時代のかつての銀天街アーケードや三炭街商店街のような賑やかなひしめき合うような店舗ができると良いが、そのためには無料で使える駐車場が必要。旧銀天街の半分、新天街寄りの場所に立体駐車場や駐輪場、シェアレンタルサイクル、めぐりーなのような循環バスなど、アクセスしやすい交通機関を整えてほしい。
4.交通	女	40	飲食店に行きたくても帰れなくなるので、終電をもっと遅くしてほしい。中央や新川を中心に、高齢者のための病院やお店などの揃ったコンパクトな街をつかってほしい。
4.交通	男	60	交通の便が非常に悪いです。宇部線の増便をお願いしたい。宇部市には道の駅がありません。

## 問9 中心市街地の活性化について、お気づきの点などがありましたらご記入ください。

分類	性別	年代	内容
4.交通	男	50	<p>中心市街地に来訪者の出入りの多い商業施設をつくる場合、幹線道路の流れを阻害しない、歩行者自転車との交錯を防ぐなどの対策を講じるよう条例で義務づけてほしい。特に角地には基本的に入出りの多い施設をつくるべきではない。計画段階でこれが明確になっていない業者には、当該商業施設の建設を認可しないなど厳しい態度で臨んでほしい。</p> <p>マイクロバスを中心とした公共交通の強化。この街は、車を持っていなければ話にならないと言えるほど公共交通機関が貧弱。バスも旧来の停留所を移動することに制約があるなど、法的縛りのせいで利用を妨げられている。ウォークブルな街づくりを唱える以前に、なぜこの街がこれほど車に依存しなければ住めない状況になったのか、今後どう対処するのか、具体的な見通しがほしい。</p> <p>高齢者や身障者のみならず、誰にとっても安心安全な街づくりの推進。交差点の歩道の段差が解消されていない場所が極めて多い。自転車なら買い物カゴに卵を積んでいれば割れるし、歩いて横断歩道を渡るとき段差につまづく。常盤通りの歩道は、朽ちたベンチが出っ張って危険。ウォークブルな街づくりを標榜する前に、安全な街づくりを念頭に置くべき。</p>
4.交通	女	30	<p>現在は他県に住んでいるため、帰省の際に空港や電車を利用しますが、電車やバスの便数が少なく不便です。タクシーもアプリなどで呼べる会社がなく、わざわざ電話で場所を伝えないと行けないので不便です。タクシー配車アプリを導入してほしい。市街地の宿泊施設も交通の便が良いところ少なく、宿泊施設からバス停や駅が遠い。中心市街地と記載されているが、駅の雰囲気も暗い感じがする。宇部新川駅よりも宇部駅周辺の方が、明るく活気があります。</p>
4.交通	女	30	<p>電車でもnimocaなど交通系ICカードが使えるようになると便利だと思います。</p>

## 問9 中心市街地の活性化について、お気づきの点などがありましたらご記入ください。

分類	性別	年代	内容
4.交通	男	30	商店街でも通りでも、人気がないのが一番寂しい。市役所の職員も、平日昼時は近場のコンビニ弁当しか食べていないようなので、地域の飲食店へ繰り出して経済を回してほしい。飲食店が集まっているので気軽に食事に出たいが、帰りの交通手段のことを考えると躊躇してしまっているので、お酒を飲んだ後の公共交通手段が充実すればもっと出ていきたいと思う。公共交通機関だけでなく、タクシーや運転代行の割引券等でもあれば、飲みに出る機会は増えると思う。
5.目的	女	70	今の状態では街中に行く目的がないのでは？
5.目的	女	70	中心市街地に一局集中させる必要はないと思う。現在ドーナツ化現象が起きているのであれば、必要な施設などを分散させれば良い。いまの生活してる現状で、中心地区に行く必要を感じていない。街路樹の植栽も良いことだが、その後の管理が不足している。市内全域の問題だが、経費が足りないのであれば、植えない方が良くと思います。
5.目的	男	80	特別な用事がない限り、中心市街地へ行かない。私の居住する厚南・西宇部地区に文化・美術館（ミニ）でもあれば、近場への出歩きが増えると思う。
5.目的	男	70	北部地区の小野から市の中心部に行くには、自家用車でも40～50分は必要。北部に住む者は、中心市街地の発展には興味がない。経済圏も山口市であり、山口、小郡、阿知須に買物に行くのが実状。北部は、中心市街地や猿山、エヴァンゲリオンは無関心です。
5.目的	男	70	1. 中心市街地を活性化させることが市民にとってなぜ必要なのかを分かりやすく説明してほしい→お金をかける理由を含めて。 2. 今住んでいる黒石地区を活性化してもらいたい。 3. 人口減少を見据えた将来のビジョンを見直してほしい。
5.目的	男	80	中心市街地は現在存在していないと思います。市勢は、殊に民間を中心に市西ではないでしょうか。
5.目的	男	60	中心市街地以外の周辺部分の開発は、どうなるのだろうか。中心市街地との格差が益々拡大する？そちらの利便性は改善しない？
5.目的	男	70	中心市街地の活性化にこだわる必要はないと思う。広く分散的な都市づくりもありではないですか。

## 問9 中心市街地の活性化について、お気づきの点などがありましたらご記入ください。

分類	性別	年代	内容
5.目的	女	60	昔は商店街、スーパー、デパートなどがたくさんあり、休日には多くの人で賑わってたが、今は市の中心地なのに人通りが少なくとても寂しい街になってしまった。市の中心地なので、皆が楽しむことができる街であってほしいです。
5.目的	男	60	<p>中心市街地？その発想が古いのではないのでしょうか。</p> <p>1. 中心市街地（建物が多く建っているが、欲しいものがない）にこだわる理由は何でしょうか？市役所、銀行があるから発展させる？それだったら、住民が多く集まる場所に機能を移転すればいいのではないのでしょうか。人が集まっているところは、施設（店舗、その他）が次々と新しくなり、珍しいものなど購買意欲をそそるものが陳列してある。活性化の対象としている地域には、それが不足しているし、あっても店舗の間が離れていて不便。</p> <p>2. 既存路線での思考は無理と判断します。経済発展している時と年齢構成（消費者層）他が異なっている。既存の商店街（シャッター街と揶揄されるような所）から魅力ある商品（施設）が提供されていない状況で、いくらインフラを整備しても人々（特に高齢者）は出かけない。</p> <p>3. 街（宇部市）を発展させることが目的なのか、中心市街と言われている地域を発展させることが目的なのか、選択すべきではないのでしょうか。</p>
5.目的	女	70	活性化とは具体的にどういうことかもわからない。ただ沢山の人が寄るだけでもないし、お金をばらまけと言われても税金か個人負担なのかもわからない。税金を一部の人にまわすのも不公平だし、個人持ちならどこかを減らして使うしかない。大型のショッピングモールは手っ取り早いけど、新たに作れば需要が増えない限り、どこかを結果的に縮小させる。
5.目的	男	70	県や国の出先機関、ホテル、空港、百貨店、大学など、都市としての機能を持つ施設は既にあると思う。それがなぜ活性化しないのか、それが不思議だ。人がなぜ宇部に集まらないのか。なぜだ。

## 問9 中心市街地の活性化について、お気づきの点などがありましたらご記入ください。

分類	性別	年代	内容
5.目的	男	40	そもそも中心市街地に行く必要があるのか。福岡市内の場合、地下鉄やバスで天神に行けば、ショッピングモールが近くに何件もある。だから、公共交通機関を利用して「行きたい」と思う。しかし、宇部の市街地の場合、その必要性がない。ゆめタウンやサンパークなどのショッピングモールは郊外にあるし、車で移動するのが習慣になっているため、あえて電車やバスを使って市街地に行こうとは思わない。行きたい場所が散在しているため、電車やバスで移動するより、車で移動した方が便利。
5.目的	男	40	中心市街地に在住している者です。市では中心地のにぎわい創出を謳っていますが、この30年間で商業施設が撤退または閉鎖し、その分集合住宅が建設されるなど、中心地であっても、どちらかという商業地域より住宅地域の性格が強くなっているように感じます。そうした地域性の変化を考えると、住民としてはまず生活機能の維持が大きな課題であると考えます。同時に、厚南や岐波など、郊外にも大型商業施設・交流施設・住宅地の集積が見られるようになり、市全体から見て中心市街地を活性化させる意義はどこにあるのか、疑問に思うこともあります。市街地だからこそできること、市街地だからこそ生み出せる経済的・社会的価値を考えていく必要もあるのではと考えます。そうした点では、起業支援や産学官連携の拠点などのテーマ性をもったにぎわい創出を進めていくのも1つだと思います。
5.目的	男	70	買い物のために中心市街地に行くことはほとんどない。ショッピングは郊外にあるし、駐車場も充実している。市役所も市民センターで手続きが可能。むしろ郊外の整備に投資してほしい。歩道、自転車道、生活道路、身近な公園、スポーツ施設、防災施設、下水道など、不満は沢山あります。住んでいるのは郊外、生活圈は郊外なんですから。住みやすい街の実感は近場にありです。
5.目的	男	40	勝手に中心部に集中していると思われるので、特に中心市街地を活性化させる必要性は感じない。北部からアクセスしやすい場所（船木、宇部駅周辺、厚東駅周辺）などに力を入れてほしい。



## 問9 中心市街地の活性化について、お気づきの点などがありましたらご記入ください。

分類	性別	年代	内容
5.目的	女	40	今のところ中心市街地に行く必要性を感じない。商業施設等は少し郊外に行けば事足りているので、今後中心市街地によほど目新しいものができたとしても、最初の数回は行くかもしれないがすぐに行かなくなると思う。中心市街地が寂れてきていて危機感があるのは理解できるが、今後間違いなく人口が減っていくことも考えると市の財政も心配。他でもあるようなものを新設するよりは、郊外の今あるものへのアクセスをしやすくするとかして、市全体として足りないものを中心市街地に新設した方が住みよくなるのではないかと思う。
5.目的	男	70	中心地だけの活性化ではなく、周辺部・郊外の居住空間との連携を上手く考えることが必要では。便利で安価な移動システムと魅力ある施設、イベントなどの構築。高齢化する社会構造の中で、中心市街地への依存は低減するのもかも。
5.目的	女	60	どうして中心市街地活性化ばかり強く訴えられるのかわからない。宇部市全体に満遍なく何がしかあるようにするほうがよいと思います。
5.目的	男	60	中心市街地活性化という悪あがきは、止めた方がよいのではないのでしょうか。商業施設で人が集まるようにという妄想をいつまで続けるのですか。さらに、ウォーカブルシティ？アーバンスポーツ？カタカナ言葉が好きなのですが、ご冗談でしょう！そんなもの長続きするとは思えませんね。今まで取り組んだ結果が現状ですから。
6.その他	女	60	「市民が何を求めているのかをしっかりとリサーチして、現状で何か活性したのか？」と思い、今は何を言っても活性化になるか疑問である。
6.その他	男	60	ウォーカブル事業及び旧井筒屋後地の利用など期待しています。
6.その他	女	70	若い人（中高年も含めて）に魅力のある街づくりが必要。広島や福岡まで行かなくとも流行を手にするのできる宇部に特化した街作りが必要。
6.その他	男	60	中心市街地の定住人口の減少。
6.その他	男	80	週1回ぐらい街へ出かけてますが、とにかく車が多い。それならバスにしたらと思うのですが、目的地からバス停が遠い。病院にも自分の車で出かけています。免許がなくなったらどうなることやら。
6.その他	女	70	中央銀天街方面の活性化は失敗なのでは？その原因は何だったのか？議論されたのでしょうか。

**問9 中心市街地の活性化について、お気づきの点などがありましたらご記入ください。**

分類	性別	年代	内容
6.その他	男	40	車等で通るときに回避するエリア。気付かずに素通りしてしまう。
6.その他	女	40	良いアイデアを受け入れる環境がなければ何も変わらないと思う。
6.その他	男	80	高齢のため市街地へ出向くことが少なくなりましたが、イベント開催など機を見て参加を心掛けたい。北部地域に居住しており、中心市街地に出かけるには交通の利便性が気になる。篠崎市長の積極な活動が目にとまる。
6.その他	女	70	私が子どもの頃は、親から街に行こうと言われてワクワクして行っていたものですが、今は街にワクワクする魅力がない。若い人たちが、街に行く→ワクワクする気持ちになるような街になってほしいですね。
6.その他	男	70	選挙公約に市街地の活性化を挙げて当選しているが、全然活性化していない。山口市に比べると惨め。新川駅前、中央バス停に立って周りを眺めると良くわかる。ゴースト化傾向にある。目立つのは市役所だけである。
6.その他	男	70	孫の買物の付き添いで1月1日に小野田サンパークに行きました。宇部であれだけの賑わいに、お祭り以外でお目にかかったことはありません。
6.その他	男	70	話は少しそれますが、厚南地域の道路の白線がかすれて見えないところが数多くあります。特に横断歩道、停止線がよくわからない。ひどすぎます。県道、市道の区別はわかりませんが、利用者には関係のない事ではないでしょうか。行政としての早急な改善を希望します。
6.その他	男	70	さみしい。
6.その他	女	50	宇部の中心市街地には何があるのかと尋ねられたときに、答えられるような街にしてほしいです。

## 問9 中心市街地の活性化について、お気づきの点などがありましたらご記入ください。

分類	性別	年代	内容
6.その他	男	70	過去に中心市街地活性化の構想が色々と論じられ、アドバ ルーンがあがるが、いつの間にか断ち切れている。他市との 比較で申し訳ありませんが、例えば、防府は、駅周辺の商店 街と潮騒市場周辺、大道地区の地産販売、めばる公園遊具等 に家族連れの市民が多数見受けられる。距離があっても宇部 から家族と出向いて行きたくなる楽しい所です。宇部市も同 様な形式で仕上がっているが、残念ながら投資(地元企業協 賛)と物作りセンス、地域(商店街)との一体感が足りないの では…。新市役所周辺の他に、にぎわい創出、銀天街・新天街 の商業活性化が民間主体でできあがるのでしょうか。市民の ニーズが反映されるようによろしく願いいたします。言葉 足らずでご無礼お許しください。
6.その他	女	70	どんどん寂れていく姿を目にして、ただただ寂しい。どうす れば良いのか分からない。若い人が増えなければ無理なの か、若い人を増やすにはどうしたらよいのか、その部分が悪 循環でまわってきたような気がします。答えが見つかりませ ん。
6.その他	男	70	以前に宇部新川駅周辺の活性化についての話し合いに参加 し、素案ができてグループ発表などを終え、市への提言まで したことがあります。それ以前には、新川駅を中心とした島 地区からの陸橋などの整備での人の流れについて話し合いも ありましたが、いつの間にか話しそのものがなくなっている ことが多い。担当部署、担当者が変わっても、継続して審議 してほしいですね。
6.その他	男	70	2～3カ所に絞って予算、資源を投入してほしい。
6.その他	女	60	この圏内に沢山の空き家があるが、補助金を使う際に、リ フォームであっても賃貸業には使えない。これも広い意味で 商いに入っていると思うので、そこは解釈を広げてお願いし たいです。
6.その他	男	40	どうしてもというならアニメ専門店でも置いたらいかがです か。アニメイト以外で。井筒屋の跡地全体がアニメ専門店 だったら、全国から集まってくるでしょう。