

令和5年度第7回 うべ未来モニターアンケート集計結果

1 アンケートのテーマ

『宇部市の文化に関する市民アンケート調査』

- (1) 実施期間 12月11日（月）～12月24日（日）まで
- (2) 担当部署 文化振興課

2 モニター数・アンケート回答者数

- (1) メール・郵送文書到達モニター数 909 人
- (2) 回答者数（回答率） 293 人（32.2 %）

3 回答者の属性

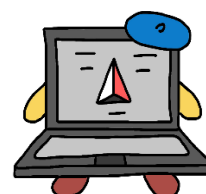
※ 端数処理のため比率の合計が100%にならない場合があります。

【年代】

項目	回答者数	比率	グラフ
10歳代			
20歳代			
30歳代	19 人	6.5 %	<div style="width: 6.5%;"></div>
40歳代	35 人	11.9 %	<div style="width: 11.9%;"></div>
50歳代	57 人	19.5 %	<div style="width: 19.5%;"></div>
60歳代	68 人	23.2 %	<div style="width: 23.2%;"></div>
70歳代	96 人	32.8 %	<div style="width: 32.8%;"></div>
80歳代	18 人	6.1 %	<div style="width: 6.1%;"></div>

293 人

ご協力、ありがとうございました。



【居住校区】

項目	回答者数	比率	グラフ
東岐波	14 人	4.8 %	
西岐波	20 人	6.8 %	
恩田	36 人	12.3 %	
岬	13 人	4.4 %	
見初	3 人	1.0 %	
上宇部	21 人	7.2 %	
神原	9 人	3.1 %	
琴芝	17 人	5.8 %	
新川	8 人	2.7 %	
鶉の島	9 人	3.1 %	
藤山	12 人	4.1 %	
原	10 人	3.4 %	
厚東	3 人	1.0 %	
二俣瀬	4 人	1.4 %	
小野	7 人	2.4 %	
小羽山	12 人	4.1 %	
常盤	17 人	5.8 %	
川上	13 人	4.4 %	
厚南	13 人	4.4 %	
西宇部	20 人	6.8 %	
黒石	9 人	3.1 %	
船木	9 人	3.1 %	
万倉	2 人	0.7 %	
吉部	4 人	1.4 %	
在学・在勤	8 人	2.7 %	

N=293

【性別】

項目	回答者数	比率	グラフ
女性	141 人	48.1 %	
男性	152 人	51.9 %	

N=293

4 回答集計

- ※ 比率は、各設問の回答対象数（N）に対する割合を示しています。
- ※ 単数回答であっても、端数処理のため比率の合計が100%にならない場合があります。

『宇部市の文化に関する市民アンケート調査』

担当部署 文化振興課

アンケートの趣旨

本市では、令和4年3月に「文化振興ビジョン（第三次）」を策定し、市民の皆様が文化に触れる機会の創出に取り組むとともに、文化に携わる市民層を広げ、多様な文化を身近に感じ親しめる環境づくりを進めています。

つきましては、本市の特性に根ざした文化施策を進めるため、市民の皆様の文化活動等の現状について、本アンケート調査を実施します。

問1 あなたは、1年以内に文化活動※をしましたか。

※本アンケートの「文化活動」とは、自分自身で演じたり、作ったり、描いたりなどの、文化に関する創作、発表等の活動のことです。

項目	回答者数	比率	グラフ
1. 活動している（活動内容： ） →問2へ	85人	29.0%	
2. 活動していない →問3へ	208人	71.0%	
1. 活動している（活動内容： ）			
歌、合唱（コーラス）、ピアノ、歌の伴奏、楽器演奏（龍笛、篠笛、太鼓、オカリナなど）、水彩画、ペン習字、書道、イラスト、絵手紙、新聞紙アートちぎり絵、折り紙、陶芸、工作、置物等創作、クラフトバンドやつまみ細工の作品製作、小説執筆、写真、ストップモーションアニメ、洋裁、手芸、染織、茶道、華道、謡曲、雅楽、詩吟、俳句、ビブリオバトル、舞台出演、フラダンス、日本舞踊、フォークダンス、太極拳、健康体操宇部まつり、宇部市芸術祭文連フェスティバル、バンブーフエスタ、ラーバー・プロジェクト、第九市民合唱団、植物文化展、ミズベリング、平和通りイルミネーション点灯ライブ、生涯学習発表会実行委員、地区の文化祭、夏まつり、自治会活動、あすとぴあ体力測定会、東部運動広場トイレの壁への絵の掲載を計画中、恩田小学校の掲示板の展示、子ども委員会活動、母子推進委員ひよこランドの壁紙の作成、母推活動、学校、せかい！動物かんきょう会議、めだか品評会、世界水草レイアウトコンテスト、自然栽培に関する情報発信、郷土史研究会、地域誌の制作、小冊子発刊、地元の良さを伝える番組出演、講演会			

N=293

問2 問1で「1. 活動している」と答えた方にお聞きします。 文化活動の場はどこですか。（複数選択可）

項目	回答者数	比率	グラフ
1. 宇部市・山陽小野田市・美祢市・山口市阿知須地区	80人	85.1%	
2. 1以外	14人	14.9%	

N=94

**問3 問1で「2. 活動していない」と答えた方にお聞きします。
文化活動をしていない最も大きな理由は何ですか。（1つ選択）**

項目	回答者数	比率	グラフ
1. 活動をする時間がない	69人	33.2%	
2. 費用がかけられない	8人	3.8%	
3. 身近に参加したい活動がない（例： ）	2人	1.0%	
4. 同じ活動をする仲間が見当たらない	11人	5.3%	
5. 活動に参加するための必要な情報がどこにあるのかわからない	48人	23.1%	
6. 興味がない	56人	26.9%	
7. その他（ ）	14人	6.7%	
3. 身近に参加したい活動がない（例： ）			
記入なし			
7. その他（ ）			
<ul style="list-style-type: none"> ・ 年齢。 ・ 観るのは好きだ ・ 特に意識していない。 ・ 気力、体力、能力（才能）がない。 ・ 合わなかった。 ・ 他にやりたい事がある。 ・ 体調が悪く、消極的になっている。 ・ 絵画等に興味があるが 今は地域活動で目一杯だ。 ・ 不特定多数への発信に不安がある。 ・ 後期高齢者になり、公的な役割を退いた。現在は、家庭菜園や庭等の作業を毎日している。 ・ 自分の今の仕事と習い事の時間帯がどうしても合わない 			

N=208

問4 1年以内に文化を鑑賞※したことがありますか。

※本アンケートの「文化の鑑賞」とは、芸術作品などを観たり聴いたりして、理解し味わうことです。劇場や音楽堂・美術館での鑑賞にとどまらず、市内の各所にある野外彫刻や店舗に飾ってある絵画の鑑賞、さらに自宅で観るテレビ映画など様々なものを指します。

項目	回答者数	比率	グラフ
1. はい →問5へ	241人	82.3%	
2. いいえ →問8へ	52人	17.7%	

N=293

問5 問4で「1. はい」と答えた方にお聞きします。

鑑賞した内容について、あてはまる数字を選択してください。(複数選択可)

項目	回答者数	比率	グラフ
1. 文学 (詩・俳句等)	28 人	4.2 %	
2. 音楽 (クラシック・ポピュラー等)	124 人	18.5 %	
3. 美術 (絵画・彫刻・工芸・陶芸等)	156 人	23.2 %	
4. 写真展	58 人	8.6 %	
5. 演劇 (現代劇・ミュージカル等)	24 人	3.6 %	
6. 舞踊 (日舞・バレエ・ダンス等)	32 人	4.8 %	
7. 茶華道	33 人	4.9 %	
8. 書道	48 人	7.2 %	
9. 盆栽等	15 人	2.2 %	
10. 伝統芸能 (歌舞伎・文楽等)	29 人	4.3 %	
11. 映画 (アニメを除く)	87 人	13.0 %	
12. アニメ	32 人	4.8 %	
13. その他 ()	5 人	0.7 %	
13. その他 ()			
和太鼓 (DRUM TAO)、講演会(郷土の歴史など)、落語			

N=671

問6 問4で「1. はい」と答えた方にお聞きします。

鑑賞の場はどこですか。(複数選択可)

項目	回答者数	比率	グラフ
1. 宇部市・山陽小野田市・美祢市・山口市阿知須	219 人	72.3 %	
2. 1以外	84 人	27.7 %	

N=303

問7 問4で「1. はい」と答えた方にお聞きします。

鑑賞の場として利用した施設について、あてはまる数字を選択してください。（複数選択可）

項目	回答者数	比率	グラフ
1. 宇部市渡辺翁記念会館	70人	11.3%	
2. 宇部市文化会館	97人	15.7%	
3. ときわミュージアム（緑と花と彫刻の博物館）	88人	14.2%	
4. ときわ湖水ホール	50人	8.1%	
5. 宇部市多世代ふれあいセンター（旧シルバーふれあいセンター）	37人	6.0%	
6. 男女共同参画センター・フォーユー	14人	2.3%	
7. 宇部市立図書館	33人	5.3%	
8. 学びの森くすのき	14人	2.3%	
9. ヒストリア宇部	12人	1.9%	
10. 各地区のふれあいセンター	65人	10.5%	
11. 民間のギャラリー等（ ）	20人	3.2%	
12. 商業施設（ ）	35人	5.7%	
13. 市外の施設（ ）	83人	13.4%	
11. 民間のギャラリー等（ ）			
自宅、個人宅での個展、菊川画廊、グリシーヌ、藤田画房、ギャラリー小川、馬場良治 集枯館、ギャラクシーふくなが、ブルーフォトベース、県外旅行先や萩市等、神社、デパート			
12. 商業施設（ ）			
シネマスクエア7（フジグラン宇部）、おのだサンパーク、井筒屋山口店、サンパークあじす、福岡県の映画館			
13. 市外の施設（ ）			
十和田市現代美術館、青森県立美術館、弘前れんが倉庫美術館、国際芸術センター青森、岩手県立美術館、中之条ピエンナーレ、さいたま国際芸術祭、ポーラ美術館、味の素スタジアム、東京ピエンナーレ、阿佐ヶ谷神明宮（東京都杉並区）、MYAF、奥能登国際芸術祭、金沢21世紀美術館、梅田芸術劇場、六甲ミーツ・アート、兵庫県立美術館、東寺（京都市）、横尾忠則現代美術館、須磨離宮公園、広島県立美術館、ひろしま美術館、広島市現代美術館、下瀬美術館（広島県大竹市）、山陽小野田市民館、山陽小野田市民体育館、不二輸送機ホール、山口県立美術館、YCAM、クリエイティブスペース赤レンガ、KDDI維新ホール、やまぐち富士商（山口きらら博記念公園）、きらら浜自然観察公園、山口市民会館、菜香亭（山口市）、イオンシネマ防府、アスピラート（防府市）、三友サルビアホール（防府市公会堂）、周南市文化会館、山口県立萩美術館・浦上記念館、萩市民館、萩・明倫学舎、秋吉台国際芸術村、美祢市民会館、下関市立美術館、シネマサンシャイン下関、あるかぼーと（下関市）、下関市民会館、ルネッサながと、金子みすず記念館、福岡アジア美術館、福岡立美術館、博多座、アクロス福岡、キャナル劇場、マリンメッセ福岡、福岡サンパレス、福岡PayPayドーム、福岡市民会館、九州国立博物館、北九州芸術劇場、久留米市美術館、石橋文化センター（久留米市）、熊本県立美術館、熊本市現代美術館、コミコアートミュージアム由布院、ガレリア御堂原、道後オンセナート、自宅、TV、カフェ、レストラン			

N=618

問8 あなたにとって、文化活動や鑑賞等を行うことはどの程度重要なことですか。

項目	回答者数	比率	グラフ
1. とても重要である	69人	23.5%	
2. どちらかといえば重要である	149人	50.9%	
3. あまり重要ではない	72人	24.6%	
4. 重要ではない	3人	1.0%	

N=293

問9 宇部市は「アニメ・特撮のまち※」であると思いますか。

※本市は、アニメーターで映画監督の庵野秀明氏が生まれ育ったまちとして、「アニメ・特撮」の魅力発信に取り組んでいます。令和5年度は、アニメについて広く知っていただくための講演会やワークショップを開催しました。

項目	回答者数	比率	グラフ
1. 思う	53人	18.1%	
2. どちらかといえば思う	118人	40.3%	
3. あまり思わない	103人	35.2%	
4. 思わない	19人	6.5%	

N=293

問10 本市の「アートのまちづくり※」において、UBEビエンナーレが果たす役割は大きいと思いますか。令和6年秋には、「第30回UBEビエンナーレ（現代日本彫刻展）」を開催する予定です。

※本市のアートのまちづくりについては、戦後のまちの美化と心の豊かさを求める中で、市民から「まちを彫刻で飾る運動」が起こり、これをきっかけに、1961年に野外彫刻展が開催され、今では世界で最も歴史ある野外彫刻展の国際コンクール「UBEビエンナーレ（現代日本彫刻展）」に発展しています。この展覧会での受賞作品等を市内に約200点以上設置するなど、アートを取り入れたまちづくりが先駆的事業として進められ、本市特有の文化や景観をつくっています。

項目	回答者数	比率	グラフ
1. 思う	122人	41.6%	
2. どちらかといえば思う	124人	42.3%	
3. あまり思わない	30人	10.2%	
4. 思わない	17人	5.8%	

N=293

問 1 1 宇部市の今後の文化振興について、ご提案などがありましたらご記入ください。

別紙

担当部署による総括

今回のアンケートの結果から、文化活動や鑑賞等を行なうことの重要性については、「とても重要である」「どちらかといえば重要である」が74.4%で、回答者の約8割が重要と認識しているものの、実際に活動している人は29.0%となっています。活動していない理由としては、昨年度同様、時間的制約や情報不足、興味の不足などの問題があげられています。1年以内に文化を鑑賞した人は82.3%で、昨年度の69.8%と比較し、12.5ポイント増と大きく上昇しています。本市がアニメ・特撮のまちであると思う人は58.4%で約6割ですが、自由意見ではもう少し力を入れてほしいという声もあり、引き続き浸透する取組を行っていくことが必要です。

また、本市の「アートのまちづくり」において、「UBEビエンナーレの果たす役割が大きいと思うか」については、「思う」「少し思う」が83.9%で、昨年度調査結果の78.5%から5.4ポイント上昇、前回は5.1ポイント上昇していることから、年々、UBEビエンナーレ（現代日本彫刻展）に対する市民の認知度及び理解度が高まってきており、同時にシビックプライドも向上していると言えます。自由意見については、県内他市と比べて魅力のある公演等の開催数や会場の整備が不足している、などの声がありました。

今回実施したアンケートの結果や様々なご提案・ご要望等を参考に、引き続き文化芸術に触れる機会を充実するとともに、本市の特性に根ざした文化施策を進めていきます。

問 1 1 宇部市の今後の文化振興について、ご提案などがありましたらご記入ください。

分類	性別	年代	内容
1.企画等	男	70	初心者体験教室みたいなものを企画すると良い。経験のない人は、教室に入っていくことが難しいから。
1.企画等	男	80	渡辺翁記念会館や文化会館、多世代ふれあいセンター等をしっかりと利用して、もっと老若共に喜ばれるショー的な物に取り組んで見たらいかがでしょうか。宇部市の人口では難しいかも知れませんが、昔は多かったですよ。
1.企画等	男	60	20代以下の人を呼べるライブやコンサートの企画。
1.企画等	女	60	彫刻だけでなく、もっと音楽活動に力を入れてください。よりよい学びができるよう有名な楽団や演劇集団、宇部市全体でできるもの。中学校・小学校の音楽祭も一般の人が聞けるとよいと思います。
1.企画等	男	50	<p>野菜などの作物の地産地消を呼びかけるように、文化面の“地産地消”を推進すること。宇部市は、歴史的に見て稀有な成り立ちである事実を存分に活かせていない。これを広く伝えるのも文化であるはずなのに、現在の祭りやイベントは、まだ旧来スタイルから抜け出せていない。市民講座やイベントでは外部から講師やその道の権威者とされる人を招聘して済ませている。企画運営をやる人材が市内に沢山いるのに、大手市場企業や都心の団体に任せっきりにする安易なやり方では、地元にお金が落ちないし人材も育たない。</p> <p>多種多様な文化を折に触れて紹介し、次の世代に楽しんで取り組んでもらえる企画を作ること。これは学校教育との連携が必須である。教室に閉じこもって教科書を開くだけが教育ではない。もっと校外へ飛び出させて、多くの文化に触れる機会を増やすべき。そして、市は学校とも連携して、その取り組みを推進できる環境作りをしてほしい。これは、文化を知り“凄い”と感じる子ども達が、後に続くことを促す。</p>
1.企画等	女	70	渡辺翁記念会館は音響も良く、音楽などを楽しみにしています。クラシックやポピュラーな演奏会などがたくさんあると良いと思います。
1.企画等	男	80	市民館をもっと活用してほしい。徳山市民館がうらやましい。
1.企画等	女	70	近くに誰でも参加できる活動がもっとあってほしい。
1.企画等	男	70	<p>1.山田洋次さんもアピールしてはどうですか。</p> <p>2.市民の文化に対するレベルアップ。広島・福岡を勉強してはと思います。</p>

問 1 1 宇部市の今後の文化振興について、ご提案などがありましたらご記入ください。

分類	性別	年代	内容
1.企画等	女	60	詳しくはないけれど、一流の音楽をその場で聞くと、臨場感など言葉にあらわせない感動があります。近隣では、ルネッサ長門や秋吉台国際芸術村、山口市民館、遠くは、東京の大きなホールでの演奏会にも足を運ぶようになりました。宇部では、残念ながらそれほどの演奏が少ないです。民間企業によるコンサートだけではなく、安価にいろんなジャンルの芸術が楽しめる街であってほしいです。
1.企画等	男	70	いろいろな活動が活発になっていると感じます。音楽鑑賞の場合、観客のエチケット(例えば演奏中は入退出しない等)が低下しているように思います。本論から外れるかもしれませんが、文化鑑賞する際の一般的なエチケットを守るキャンペーンがあってもよいように思います。難しいと思います
1.企画等	女	70	宇部市芸術祭で、絵画や工芸展に足を運んだ。絵画に関しては、様々な市民グループや個人が展覧会を開催し、レベルもかなり高いと思う。工芸展に関しては、趣味の作品が脈絡もなく所狭しと並べてある展示だった。随分前は市が主催して、市長賞などレベルの高い展覧会があったように記憶する。ピエンナーレのように、審美眼をもつ審査員が選んで展示する「芸術祭」であってほしい。
1.企画等	女	60	もう少し有名人を呼んでほしいです。
1.企画等	男	70	アウトドアの催し物、キャンプに特化したイベントを開いてくださいね。
1.企画等	男	60	恒例行事的に中央から団体を誘致することに力を入れてほしい。
1.企画等	男	40	庵野監督も好きな宇部ラーメンなど、食文化・郷土料理を市民と共に広めてみてはいかがでしょうか。 また、彫刻については、空港にインパクトのある作品の設置するなど、新たな設置場所を検討してほしいです。
1.企画等	男	70	まずは、市民に上質な文化活動の場を提供すること。次に、それを上手にアピールし、市外から観光客が集まるような仕掛けをつくること。
1.企画等	女	40	人口が減少するなかで、無理して市独自の大きなイベントを開催するよりは、近隣市町村などと連携して大きなものを開催・誘致して、送迎バスを出すなど会場にアクセスしやすい方法を提供する方が良い気がする。
1.企画等	女	60	宇部空港をもっと利用して、いろいろなイベントやアーティスト等呼んでほしい。

問 1 1 宇部市の今後の文化振興について、ご提案などがありましたらご記入ください。

分類	性別	年代	内容
1.企画等	女	60	大人の社会派ツアーに初めて参加しました。素晴らしいツアーで、県外からも参加されていました。市内の彫刻や文化財などのツアーについても、利用しやすく回数を多くして、少人数で開催してほしいと思っています。
1.企画等	男	70	一中節や常磐津などの古典芸能を、渡辺翁記念会館等で鑑賞させてもらえればありがたいです。
1.企画等	女	60	<p>渡辺翁記念会館はとても由緒ある建築物であり、国の重要文化財に指定されていると承知していますが、他のホールと比べて規模が小さく駐車場も手狭のように思います。</p> <p>他の市で大きなコンサートや能、交響楽団の演奏があるのを見聞きするととても羨ましく思います。近かったら観に行くのになあと。宇部市にもうひとつ大きなコンサートホールを作ったりすることは無理でしょうから、歌舞伎など恐れ多いことは望みませんが、能や大きな楽団を招待することはできないのでしょうか。</p> <p>身近なところでの文化振興も大事とは思いますが、都市部に行かなくても鑑賞できる機会があるとうれしいです。</p>
1.企画等	女	40	着物を着たいです。
1.企画等	男	40	大きなイベントを誘致したり、著名人を絡めるなど、多くの市民の関心を集める取り組みに期待しています。
1.企画等	女	50	<p>例えば、宇部の祭りはいつも同じで、個性がなく魅力に欠けます。宇部の祭りに、参加したり、見たり、感じたりするものが必要だと思います。せっかくアニメ、特撮等の宣伝機会を得たので、これからも街をまるごと使って。行きたい街づくりは、住みたくなる街づくりにもなると思います。</p> <p>ただ、新しく全て作り替えるというものでなく、地区ごとに再評価して足し算引き算が必要。市役所前の芝生広場で野外コンサートをするなど、アーティストや市民の芸術家さんが利用できるといいですね。市の駐車場もあり、集まりやすく、わかりやすい場所です。川の公園など、もっと自然環境を整備して。</p> <p>また、彫刻もありますから、自転車で市内の芸術を回れるサイクリングコースを整備し、地図を作成する。美味しいカフェやランチも紹介する。カフェやレストランからの宣伝費で経費をまかない、市も経営者もWin-Winな形を目指し、市民も楽しめると思います。飽きないためには必ずコースに仕掛けが必要です。</p>

問 1 1 宇部市の今後の文化振興について、ご提案などがありましたらご記入ください。

分類	性別	年代	内容
1.企画等	男	70	<p>いろいろな情報でスポーツ・文化イベントを耳にするが、親しみやすいのは「スポーツ」である。「文化」はどうしても知識・教養的に身構えてしまう。</p> <p>文化振興ビジョンにある「人と地域がきらめきあえる」「多様な文化を身近に感じ親しめる環境」等について、鶉の島小学校児童の発案で、地区の秋祭り・文化祭で、地域・父兄の皆さんに児童と一緒に楽しんで貰うために、企画(動画編集・寸劇・踊り等)を行っている。このような小さな活動で、参加者(三世代)の一体感が生まれ、大きなうねり「文化的・地域性」に繋がると思います。</p>
1.企画等	男	60	「市民教養講座」を充実させてほしい。回数は3回くらいが適当と思うが、ある程度知名度のある講師で教養が高まる話題が良い。
1.企画等	男	70	文化とは、他の動物が持ちえない人間独自のものである。これからも文化振興については幅広く対象を広げ、鑑賞の楽しみを身近に味わえる宇部市でありたいと願っています。
1.企画等	男	70	もっとプレゼントが多いと嬉しいです。
1.企画等	女	60	飛行場も存在する宇部市に行ってみたい！と他県の方々が憧れる街になってほしい。今は県外に出向き、文化を吸収している方々が多い。若者が住みたくなるような、高齢者がゆっくりお茶をしながら街の文化を堪能できるような街に！アーケード街の活性化、ときわ公園内の利用、空港辺りのホール等。
1.企画等	女	60	いろいろなコンサートや演劇等を開催してほしい。回数や内容を一層充実させてほしい。
1.企画等	男	70	これからの文化活動については、やはりこれからの宇部を支える子ども達への良質な音楽、文学等を提供する事を重点にして文化事業を行うべきである。そのためにも小中学校の先生達の文化活動への啓蒙を行うべきである。
1.企画等	男	60	UBEピエンナーレやアニメーターで映画監督の庵野秀明氏に依存した事業活動ばかりに躍起になるのではなく、8割以上の市民が賛同するような新しい事業活動内容を考案する時が来ているのでは。

問 1 1 宇部市の今後の文化振興について、ご提案などがありましたらご記入ください。

分類	性別	年代	内容
1.企画等	男	70	ときわ公園にエヴァンゲリオンの刀の模型が設置され入園者がかなり増加したと報道されており、宇部市の知名度アップに繋がっていると思います。一方で、宇部市内の各地域には神楽やお祭りがありますが、後継者不足が懸念されており、このままでは早晚廃れてしまうのではないかと思います。市主催の大きなイベントも大切ですが、各地域の昔から引き継いできたものを発展させる工夫が必要だと思います。厚南に住んでいますが、埴安神社があり、夏には十七夜采があり子ども神輿がありますが、そのお囃子を指導する人も一人で高齢者です。お囃子を担う子ども達の参加も減少しています。他の地区でも太鼓グループが結成されていますが、宇部市全体での発表会などを開催して、PRする場を設けてはと思います（既にあるかも）。
1.企画等	男	60	継続的に他の地域からの呼び物を開催してほしい。
1.企画等	女	50	渡辺翁記念会館や文化会館で、もっと魅力的で市内外の若者も行きたくなるようなコンサートやイベント等を行ってほしい！！ キッチンカーの出店やアーケード街に素適なお店ができるようにチャレンジショップの支援の仕組みとかも考えてほしい。定期的に行きたくなるようなイベント、阿知須のひなもんまつりのような物があったら良いな。公共機関やレンタル自転車を利用して宇部空港やホテルに来れるような仕組み作りも考えてほしい。文化振興だけでなく、他にも魅力ある街になってほしいと思います。アーケード街が寂れてしまい、宇部に来ても遊びに行くところが少ない、まとまっていないように思います。
1.企画等	男	70	5年に一度くらい、ある程度予算をとって若者が沢山集まるコンサート等を企画されたらいかがですか。
1.企画等	女	50	彫刻やアニメもよいが、もう少しそれに対して見に来られる方々がお金を落とす仕組みを考えた方が宇部市も発展するのではないかと思います。
1.企画等	女	40	これからも文化交流が盛んになれば良いですね、イベントなどもあってほしいですね。
1.企画等	女	70	能を観に行ったけど、歌舞伎も観に行ってみたいと思います。ぜひ歌舞伎も呼んでほしいです。
2.施設等	女	70	宇部市にも美術館があれば～と想像してみる。ないのが残念です。山口には県立美術館があるし、萩にも…。文化的豊かさを感じる。

問 1 1 宇部市の今後の文化振興について、ご提案などがありましたらご記入ください。

分類	性別	年代	内容
2.施設等	男	80	図書館、市役所、文化会館（工事中）のいずれかに、宇部市所蔵の美術を展示する部屋があればよいと思う。
2.施設等	男	80	アート作品を市内小学校に設置したらいいと思う。学校には地区の方の出入りもあるから。
2.施設等	女	60	<p>ときわ公園のロンギヌスの槍は大人気で入場者数も伸びていると思う。でも、これは企業からの寄付でできた物。イルミネーションも企業や子ども会等の参加で成り立っている。そのくせ入場料を取っている。宇部市民がわざわざ入場料を払ってまで、本格的ではないイルミネーションを見に行かない。他市は無料です。イルミネーションは県内で1番豪華で無料にすれば、集客できる。</p> <p>宇部市内に県内1番のホールを作る等、宇部市はもっと文化活動に予算を増やすべき。</p> <p>ときわ公園の記念ガーデンは、管理が行き届いていない。バラの季節に楽しみに観に行ったらがっかりした。</p>
2.施設等	女	50	文化会館の改修に期待しています。いろんな媒体を使って、イベントの発信をしてほしいです。
2.施設等	女	40	古い歴史ある建造物を残すことも大切かもしれないが、老朽化・耐震化問題もあるし、若者が集まりそうな文化施設が必要だと思う。
2.施設等	男	60	<p>「今では世界で最も歴史ある野外彫刻展の国際コンクール「UBEビエンナーレ（現代日本彫刻展）」との記述について、彫刻が市内のあちこちに設置されていますが、雑草に覆い隠されそうになっていたり、風化してボロボロになっていたりする。そのような状況で世界で最も歴史ある野外彫刻展と胸を張って言えるのですか？見える部分で勝負し続けるから、何も変わらないのではないですか？</p> <p>また、「アートのまちづくり」の「その、こころ」とは、なんですか？どのようにしたら達成できるか、考えられましたでしょうか？達成したことによって、市民が自分の住むまち（市）に誇りがもてるのですか？他の市や県に住んでいる方々が、移住したい、観光したいと考えるのですか？</p> <p>文化施設は、まず、いつ誰が見ても「へ～！、すごい」「利用したい」などと思える状態であり続けるべきと考えます。そのための維持管理方法について、検討し、実践することが大切ではありませんか？</p>
2.施設等	女	50	文化会館の椅子が古いので、新しくしたら良いですね。

問 1 1 宇部市の今後の文化振興について、ご提案などがありましたらご記入ください。

分類	性別	年代	内容
2.施設等	男	60	大規模な博物館・美術館がほしい。
2.施設等	女	60	空港から近い利便性を活用して、集客数の多いホールを建ててほしい。渡辺翁記念会館にこだわらないでほしい。
2.施設等	女	60	宇部市郊外に山口県で1番大きな美術館、博物館、市民ホールを建てる。そうすれば、県内外から集客できる。その周りに商業施設ができる。渡辺翁記念会館は設備が古過ぎるし、狭い。客席も一列に並んでいるため、座高の高い人が前に座るとステージが見えない！！他の市民館の座席は交互にずらしたり、階段状になっているため見やすい。宇部市は工夫ができていない。市役所職員が考えていない。もっと視察しなくてはダメ。立地は、例えば北迫や厚東、西岐波、東岐波、小羽山の山奥等、市内から比較的近い所が良い。楠だと遠すぎて集客できない。行きたくない。 エヴァンゲリオンの宣伝が足りない。福岡県や横浜等、県外から聖地巡礼で観光に来た人が皆がっかりして帰る。文句を言ってる。恥ずかしい！！もっと沢山飾ったり設備を作ったり、一大イベントにしなくちゃダメ。
2.施設等	男	80	事あるごとに提案しているが、ときわ公園内に美術館の設置を要望する。
2.施設等	女	50	文化会館の改修に期待しています。市民会館でのコンサート、リサイタルの開催。
2.施設等	男	60	山口県内でコンサート、演劇等が開催されても、その中に宇部はない。渡辺翁記念会館に代わる施設があっても良いのでは？
3.広報	男	70	「文化振興ビジョン」という言葉を初めて聞きました。もっと宣伝が必要ではないか？
3.広報	男	70	宇部興産発祥の地として、炭鉱、鉄工所、セメント・化学産業、バイオ・医療等の地域産業と山大工学部・医学部等の学問発展を主体に、UBEを内外にアナウンスするのが、我々の年代はイメージに合致します。
3.広報	男	70	文化会館の催しや各地区でも趣向を凝らした文化祭も開催されていると思いますので、広く市民に情報発信してほしい。また、有料の催しなどは、市民に対して割引等の特典を考慮してもいいのではないか。
3.広報	男	70	活動状況を身近に感じる機会や情報源も乏しいので、全く興味もわかない。一部の人に限られる。
3.広報	女	60	ビエンナーレやときわ公園等をYou Tube等で発信されるのはいかがでしょうか。

問 1 1 宇部市の今後の文化振興について、ご提案などがありましたらご記入ください。

分類	性別	年代	内容
3.広報	女	30	情報発信を増やして、宇部市の文化をより発展させてほしい。
3.広報	男	70	いつ、どこで、何をしている、何を募集しているなどの周知方法が、いま少し不足していると感じる時がある。市広報や市ウェブサイトで多く発信されているのに、見る人が少ないのでしょうか。
3.広報	男	70	かつての宇部は、渡辺翁記念会館を擁する音楽のまちであった。大原美術館を擁する美術のまち倉敷と並び称されたが、今や見る影もない。宇部には石炭の歴史があり、ときわ公園がある。ビエンナーレがある。柳井正さんや庵野秀明さんの出身地でもある。少子高齢化の今こそ宇部市独自の文化を全世界に向けて強力に発信し、シビックプライドを醸成しなければならない。文化には金が掛かる。税金を使うことについては、市民の理解を得ることが必須である。市長のリーダーシップを期待する。
3.広報	女	50	あちこちに分散されていて行きづらい。開催位置情報が検索しにくい。
4.彫刻	男	80	特にありませんが、UBEビエンナーレが今後とも継続すると良いと思う。
4.彫刻	男	70	市内の公園にUBEビエンナーレの作品を置いて、地域の住民がふれあえるようにしたらどうか！！
4.彫刻	男	80	ビエンナーレ、見たいけど…。子どもたちは見に行ってますが、高齢者は無理です。バスでもあれば…。
4.彫刻	男	70	公園内に彫刻をふやしてほしい。
4.彫刻	女	70	各所に設置してある彫刻を維持管理し、美化に努めてほしい。
4.彫刻	女	70	UBEビエンナール（現代日本彫刻展）の作者が、費用が莫大にかかると言われていました。助成があればよいとは思いますが、複雑な心境です。文化会館で鑑賞する時に、市民館の行事と重なり駐車場がなく困ったことがあります。
4.彫刻	男	70	野外彫刻のすばらしさはわかりますが、子ども達が触れて遊べるような野外彫刻がもう少しあれば良いと思います。
4.彫刻	男	60	彫刻はときわ公園で見るくらいで、街中では車で通り過ぎる人が多く、特に若い人は興味がないのではないのでしょうか。この前のロンギヌスの槍のように、若者が興味を持ってくれるような彫刻を増やせばいいと思います。

問 1 1 宇部市の今後の文化振興について、ご提案などがありましたらご記入ください。

分類	性別	年代	内容
4.彫刻	女	40	子どもの社会見学や授業時間に学芸員さんに説明してもらいながら鑑賞するなど、文化に触れる機会を年に複数回持たせてはどうでしょうか。高学年になり、親が誘っても「行かない」と振られることが増えたと感じるのです。学校から配られるイベントの広告は、これからも続けてほしいです。
4.彫刻	女	50	UBEビエンナーレは、毎回とても楽しみにしています。ぜひ良いものを開催してください！前は一度しか行きたくありませんでした…。それまでは、何度行ってもまた誰かを誘って行きたくなるワクワク感があったのですが…。 エヴァンゲリオンを使ったまちづくり。エヴァンゲリオンにはあまり興味はないのですが、ワクワクして楽しいです！市内中心部だけの盛り上がりで終わるのではない工夫をお願いします。子どもも大人も夢中になれるような、全市をあげての企画を期待します！！
4.彫刻	女	80	街中の彫刻、UBEビエンナーレ等は大方の宇部市民は知っていると思いますが、その素晴らしさを実感している人は少ないと思います。宇部市民以外の方々が「山口県の宇部市に行ってみよう」と思わせるような工夫が必要かと思います。しかしながら、どの様に工夫して宇部市を印象づければ良いか具体策はありませんが…。
4.彫刻	女	60	ビエンナーレ自体は、宇部市にとって、とても大きな大切な活動だと思います。ただ、ちょっと抽象的過ぎて全くの素人には高尚で…。瀬戸内芸術祭のような催しは、わくわく感があり、芸術のわからない素人でも「なんだかおもしろそう」「行ってみたい」となるのですが。
4.彫刻	女	70	ビエンナーレは段々周知されてきていますが、宇部空港や宇部新川駅や宇部駅に降り立った時に全く彫刻の町のイメージがない。ときわ公園まで行ってみたいと思われないのでは？
4.彫刻	女	50	各ふれあいセンターにも彫刻を設置してほしい。
4.彫刻	男	60	UBEビエンナーレは歴史もあり、彫刻等を有効に活用すれば特徴ある街づくりができるのではないかと考えている。ただし、彫刻だけを設置するのではなく、その周りの景観や特徴ある店舗など、総合的にプロデュースが必要だと考えています。例えば、鳥取県境港にある鬼太郎ロード。

問 1 1 宇部市の今後の文化振興について、ご提案などがありましたらご記入ください。

分類	性別	年代	内容
4.彫刻	女	60	<p>市内でも、ビエンナーレの意味が解らない人が私の周りには大多数です。また、旅行で他県をさんざん回っていますが、宇部について「工業の街とエヴァンゲリオン」は通じて、「彫刻の街」が通じたことはありません。「UBEビエンナーレ（現代日本彫刻展）」は、制作や活動している人には有名でも、全国的には知られてないと思います。</p> <p>長野美ヶ原野外彫刻や箱根彫刻の森美術館のように、高い入場料を出しても県外から見に来る人が多くなるようなPR活動が弱いと感じます。せっかくエヴァンゲリオン効果で県外から人が来るのなら、必ず彫刻も見て帰ってSNSなどでときわ公園や市内の彫刻をPRしてほしいですね。高額の入賞賞金をPR活動に回す、最新作は有料コーナーに設置するなどして(市内の人は無料などの対策は必要)、何かしらの対策も急務だと感じます。</p>
4.彫刻	男	40	<p>UBEビエンナーレは歴史もあるが、市民にとって身近かといえ、ただ街にたくさんあるという印象です。もっとビエンナーレの時には、小学校で作家さんと交流する場を設けたり、作家さんと市民とのワークショップを行うなど、本当の意味で宇部市と彫刻が溶け込むような仕掛けが必要だと思います。</p> <p>あとは、渡辺翁記念会館では身近なコンサートの開催が少なく、徳山やルネッサ長門、下関文化会館でよい演奏会等で開催されている印象。あと、KDDI維新ホールも新山口にできたので、これからもっと厳しくなると思われる。ただ、周辺自治体まで含めれば、文化に慣れ親しむ環境としては悪くないとも思う。</p>
4.彫刻	男	60	彫刻は一部地域に集中している。各地区に分散させてはどうでしょ。
4.彫刻	男	40	彫刻の町というのは、あまり馴染んでいないし、効果もない気がする。他の方向性を模索した方が良いのではないかな？
4.彫刻	男	80	彫刻をもっと市全体に設置すべきです。問7に鑑賞の場として自宅がない。
4.彫刻	男	70	一部では設置されているようですが、ビエンナーレの彫刻を宇部市の全小中学校及び公共施設などに設置する。
4.彫刻	女	50	残念ながら、私には彫刻の価値がわかりません。

問 1 1 宇部市の今後の文化振興について、ご提案などがありましたらご記入ください。

分類	性別	年代	内容
4.彫刻	男	60	<p>宇部市内には、多くの宝が並んでいます。それが多くの彫刻等です。他県の方からは、羨ましがられてます。この日常の美術空間のある宇部市を非日常化し、「演出すること、プロデュースすること、それを多くの市民に告知すること」が大切と考えてます。</p> <p>宇部市は、多くの芸術活動が行われてますが、それを束ねる大きい器（力）がありません。それをやろうとしたのが「うーばー・プロジェクト」だと思ってましたが、あまりにコアすぎて空中分解状態にあると思います。もっと多くの市民が来やすい環境整備が必要だと思います。</p> <p>また、プロデュースに関しても、地元コンサルが少なく、社会的実験という名の下に市役所は一業者に丸投げ状態です。社会的実験であるため責任がなく、その報告や助成金を受けて行われる事業の収支決算も非公開のままです。本当に悲しい状況です。助成金を受けて行う責任のない事業が横行してます。あきれってます。どうか立ち上がってください。宇部市行政は楽をしすぎてませんか？仕事が過密な職員と楽に仕事をしている職員の差が浮き彫りです。だから、いろんな不祥事が出るのです。</p>
4.彫刻	男	50	<p>この度の市議会で議員さんが言うておられた、パブリックアートの設置をまちなかに集中させ、彫刻の街にふさわしい街づくりをしていただきたい。宇部の中心市街地そのものが野外彫刻美術館となり、他に例を見ない特色あるウォークブルな街として内外にPRし、交流人口も増やしてほしいです。</p>
4.彫刻	女	60	<p>宇部市はときわ公園をはじめ至る所に彫刻があり、UBEビエンナーレも来年は30回目を迎えるので、彫刻を生かしてたくさんの人に来て見ていただけるイベントをしてほしいです。</p>
4.彫刻	男	70	<p>「彫刻の街UBE」を推進していただきたいと思います。</p>

問 1 1 宇部市の今後の文化振興について、ご提案などがありましたらご記入ください。

分類	性別	年代	内容
4.彫刻	女	70	<p>ビエンナーレは誇るべきものだと思う。空港もあって首都圏からは楽に来れる。ただ、野外彫刻だけを目的にする人は多くないと思う。他の観光、食などを組み合わせ、何より移動手段を考えなければならない。市内の住民でも馴染みのない地域に出かけるのはかなりの目的意識が必要だが、最寄りのバス停や駐車場からなら気楽に出かけることができる。</p> <p>アンケートの設問について、自宅のテレビは選択肢がないので、鑑賞なしにせざるを得ません。</p>
4.彫刻	男	70	彫刻及び彫刻展のPRをもっと！
4.彫刻	男	60	ビエンナーレは税金の無駄使いであり、即刻中止すべきである。私の知っている範囲では、彫刻を見る為に宇部に来た人はいません。
4.彫刻	男	70	彫刻は、あまりにも抽象的なものは説明がないと理解できない。製作者の意図が分かるようにしてください。
4.彫刻	女	70	ビエンナーレの作品を国道・県道の脇に展示してほしいです。
4.彫刻	男	50	UBEビエンナーレは世界的に見ても歴史があり、継続と発信に力を入れていただきたいと思います。エヴァンゲリオン の発信についてはまだまだ規模が小さく感じます。悪く言えば今一つ盛り上がり欠けているように感じます。色々な障壁があると思いますが、YOASOBI、やすこ、谷山紀章など宇部出身の芸能人も並行して宣伝できれば、来宇人口が増えるのではと思います。もちろん、ときわ公園にもこれらの情報を集めて発信、集客を。
4.彫刻	女	50	<p>最近ウォーキングをしているのでコース上であれば見る機会があると思います。常スポ側に車を停めて歩きますが、常スポ側や常盤湖周囲であればいいと思います。</p> <p>渡辺翁記念会館のコンサートに興味はありますが、駐車場に車が停めれるか分からないのでまだ行った事はありません。周辺の駐車場のマップとかあれば助かります。</p>
5.アニメ	男	40	井筒屋跡地にアニメ専門店を置いたらいかがですか？アニメイト以外で。全国から集まることでしょうか。そしてモラル低い人も集まることでしょうか。
5.アニメ	女	50	「アニメ・特撮のまち」とありますが、取り組みが不十分と感じています。さらなる取り組みを期待します。
5.アニメ	女	30	もっとエヴァンゲリオンの街になればと思います。

問 1 1 宇部市の今後の文化振興について、ご提案などがありましたらご記入ください。

分類	性別	年代	内容
5.アニメ	女	70	現代では情報を手にする手段は種々ありますが、先日のエヴァンゲリオン、ロンギヌスの槍のテレビ放送を観て、もう少し力を入れてもうことは出来なかったのかと感じました。観光協会さんが担当なんでしょうか。高齢者は知人から、または、広報で知ることが多いです。自ら感動したものは他の人にも広めたいと思います。
5.アニメ	男	30	彫刻の街のアピールも良いが、今はアニメに特化すべきと思います。庵野監督の貢献に感謝していますので、市としてもより投資すべきです。ANAクラウンプラザホテルが廃業となりますが、庵野監督に関係するようなホテル展開(エヴァンゲリオンホテルなど)で市の活性化に結びつけてほしいです。山口宇部空港も上手く機能すると思います。
5.アニメ	女	40	せっかくの出身者である庵野さんの応援、エヴァンゲリオンの利用が上手くできていないと思う。市は、してもらおうではなく、こちらからもっと積極的に提案しながら市の活性化に繋がれば良い。もったいないと思う。もし、担当者があるならば、よりフットワーク軽い若い人に担当させては？
5.アニメ	女	60	野外彫刻展はいつも楽しみです。通りにある彫刻は、場所に合っていればいいが、なんか邪魔だと思う時、なんかわからないものは何年かで変えてもいいのでは。 オブジェも空港には行かないと見れない。宇部新川駅がまるごとオブジェになっていたら、境港のゲゲゲの通りのようになっていたら、観光地になりますかね。
5.アニメ	女	60	宇部での文化振興におけるPRをもっとやるべきです。宇部出身の庵野秀明さんのアニメは、若い世代を取り込むきっかけになるので、もっと力をいれ、観光産業にも利用できればと思います。
5.アニメ	男	40	彫刻に加えて、アニメのまちづくりも良いと思います。これからの時代の住民の満足度と、外から人を呼び継続して資源を作っていくことで、インバウンド対策にもなると思います。

問 1 1 宇部市の今後の文化振興について、ご提案などがありましたらご記入ください。

分類	性別	年代	内容
5.アニメ	男	70	<p>問9のアニメ・特撮のまちとはあまり思わないが、エヴァンゲリオン、庵野さんは宇部の宣伝に大きく寄与していると思う。朝早くときわ公園のロンギヌスの槍の彫像の前に撮影に来た人達がいた。宇部空港のエヴァンゲリオン関連のお土産も効果があるようで特徴付けているかも。FMきららの宣伝効果もありそう。エヴァンゲリオン関連のラッピングバス、タクシーなども定期運航しても良いのでは。</p> <p>青少年会館も閉鎖になり、文化活動の拠点が減じているのでは。簡易博物館・子ども科学館のような文化施設、図書館の発展的な活動も期待する。特に今年の図書館で開催されたビブリオバトルは、発表者・聴衆（投票者）が少なく低調。頑張ってもらいたいイベントの一つである。</p>
6.その他	男	70	宇部文化連盟に予算を多くつける。
6.その他	男	50	ロックンロールが最高。
6.その他	女	60	宇部市は昔から彫刻の街で、市内の多くの場所に彫刻が設置され、市民に親しまれています。さらにアニメで有名になり、全国から宇部市に来ていただけるので、これからもアートの街として発展することを期待してます。
6.その他	女	70	いろいろ頑張っていたらと思うが、ちょっと地味かな。
6.その他	男	80	20歳代の若い頃から謡曲を楽しんでおり、80歳過ぎた今でも地域の仲間と続けています。体を動かすことに加え、思いっきり大きな声を出すことが、健康維持の大切な要素だと考えています。
6.その他	女	30	無駄なことに毎年税金を使わないでほしい。
6.その他	男	70	各地区でも取り入れたらと思います。
6.その他	女	60	まだまだ未発展なところがあると思われる。
6.その他	女	30	観劇などをしたいが、公共交通機関の運行が少なくて困っている。普段の生活の際も、公共交通機関を使用することがあるので、もう少し交通が便利になってほしい。
6.その他	男	50	もっと市民にアピールし、解放されたらどうでしょうか。市外からの観光ガイド等には露出度が高いと思うのですが、市民向けの広報紙などでは、あまり見かけない印象です。
6.その他	男	70	全体への浸透は時間がかかるが、粘り強く続ける必要がある。