

平成28年度 当初予算の概要

項 目	頁
I 予算の規模	1
II 平成28年度当初予算の概要	5
1 歳入の状況(一般会計)	5
2 歳出の状況(一般会計)	6
3 財政健全化への取組	7
4 一般財源の状況	9
◎ 資料	
○ 市税の状況	10
○ 自主財源と依存財源	11
○ 一般財源と特定財源	11
○ 地方消費税交付金(増収分)を財源とした社会保障経費	12
○ 歳出の性質別分類	14
○ 財政状況の推移	15
○ 市債残高の推移	16
○ 積立基金残高の推移	16
III まち・ひと・しごと創生総合戦略関連	17
IV 新規・再構築事業	67
V 特別会計及び公営企業会計予算	75
1 特別会計	75
2 水道事業会計	76
3 下水道事業会計	77
4 交通事業会計	78
(参考) 公営企業会計予算前年度比較	79
◎ 資料	
○ 市債・企業債残高の状況	80

平成28年3月 修正

宇 部 市

I 予算の規模

(単位:千円)

区 分	平成28年度	平成27年度	増 減 額	増 減 率
一般会計予算規模	63,824,591	62,950,676	873,915	1.4%
当初予算	63,210,000	62,700,000	510,000	0.8%
3月補正*	614,591	250,676	363,915	145.2%

※当初予算と一体的に編成した平成27(26)年度3月補正予算措置分

国の補正予算(「一億総活躍社会の実現に向けて緊急に実施すべき対策等」)等に対応し、平成27年度3月補正で措置する予算と併せ、一般会計の予算規模は約638億2500万円で、過去最大となった平成26年度に次ぐ規模となっています。

— 本市の財政事情と平成28年度予算編成 —

市財政の状況は、平成26年度決算において、物件費や繰出金などの経常経費が増加したことにより、財政構造の弾力性を判断する経常収支比率が95.2%と高まり、また、超高齢社会到来による社会福祉関係経費の増加や人口の減少傾向を考慮すると、厳しい状況が続くことが予想されています。

こうした中「第四次宇部市総合計画中期実行計画」の3年目となる平成28年度においては、「宇部市まち・ひと・しごと創生総合戦略」に基づき、5つの基本目標への取組に、よりダイナミックに挑戦し、市制100周年に向けて、本市の成長に繋げていきます。

これらの事業を展開していくにあたり、その効果の最大化を図るために、従来の縦割りの取組を超えた「新たな枠組み」や「新たな担い手」づくりに向け、多様な主体と連携を図りオール宇部市の力を集結させていくとともに、「行財政改革加速化プラン」の積極的な推進や国の交付金等を活用することによって財源を確保し、平成27年度3月補正予算と合わせ一体的に編成しました。

これにより、単年度の予算規模は632億1000万円となりました。これは、過去最大規模であった平成26年度に次ぐ規模であり、積極的な予算確保に努めたところです。また一方では、後年度の負担を軽減するため、市債発行を抑制するとともに、庁舎建設基金を積み増すなど、中長期的に持続可能な財政基盤の確立にも留意したところです。

人口減少社会の克服に向け、市民誰もががはつらつと暮らしていくことができる健康活躍社会を実現していくとともに、市の活力を呼び起こし、景気回復を実感できるまちづくりを展望して編成した積極的予算の執行を通して、「元気都市うべ」を実現してまいります。

<歳出の目的別分類>

(単位:千円)

款	平成28年度※		平成27年度※		比 較	
	当初予算額	構成比	当初予算額	構成比	増減額	増減率
議 会 費	366,196	0.6%	408,662	0.6%	△42,466	△10.4%
総 務 費	7,316,272 (429,972)	11.5%	7,620,931 (34,892)	12.1%	△304,659	△4.0%
民 生 費	26,125,585	40.9%	25,238,824 (2,720)	40.1%	886,761	3.5%
衛 生 費	4,016,155 (5,000)	6.3%	4,112,621 (12,487)	6.5%	△96,466	△2.3%
農 林 水 産 業 費	1,016,607 (55,850)	1.6%	1,114,755 (1,875)	1.8%	△98,148	△8.8%
商 工 費	2,631,978 (28,162)	4.1%	1,695,704 (178,732)	2.7%	936,274	55.2%
土 木 費	6,785,244 (95,607)	10.6%	6,995,028 (12,000)	11.1%	△209,784	△3.0%
消 防 費	2,060,175	3.2%	2,009,451	3.2%	50,724	2.5%
教 育 費	5,716,876	9.0%	5,722,234 (7,970)	9.1%	△5,358	△0.1%
災 害 復 旧 費	1,240	0.0%			1,240	皆増
公 債 費	7,644,231	12.0%	7,895,782	12.5%	△251,551	△3.2%
元 金	7,111,413	11.1%	7,220,274	11.5%	△108,861	△1.5%
利 子	532,818	0.8%	675,508	1.1%	△142,690	△21.1%
諸 支 出 金	33,319	0.1%	36,684	0.1%	△3,365	△9.2%
予 備 費	110,713	0.2%	100,000	0.2%	10,713	10.7%
計	63,824,591 (614,591)	100.0%	62,950,676 (250,676)	100.0%	873,915	1.4%

※ 当初予算と一体的に編成した平成27(26)年度3月補正予算措置分(表中()内の金額で内数)を含む。

<歳出の性質別分類>

(単位:千円)

区 分	平成28年度※		平成27年度※		比 較		
	当初予算額	構成比	当初予算額	構成比	増減額	増減率	
義務的経費	人件費	8,685,698 (7,971)	13.6%	9,550,323 (4,766)	15.2%	△ 864,625	△9.1%
	扶助費	16,550,429	25.9%	16,493,451	26.2%	56,978	0.3%
	公債費	7,644,231	12.0%	7,895,782	12.5%	△ 251,551	△3.2%
	小 計	32,880,358 (7,971)	51.5%	33,939,556 (4,766)	53.9%	△1,059,198	△3.1%
投資的経費	普通建設事業費	4,565,495 (185,750)	7.2%	4,692,395 (10,500)	7.5%	△ 126,900	△2.7%
	補助	2,460,445 (134,050)	3.9%	2,939,438 (10,500)	4.7%	△ 478,993	△16.3%
	単独	2,105,050 (51,700)	3.3%	1,752,957	2.8%	352,093	20.1%
	災害復旧事業費	1,240	0.0%			1,240	皆増
	補助						
	単独	1,240	0.0%			1,240	皆増
小 計	4,566,735 (185,750)	7.2%	4,692,395 (10,500)	7.5%	△ 125,660	△2.7%	
その他	物件費	7,060,680 (66,115)	11.1%	6,908,596 (112,582)	11.0%	152,084	2.2%
	維持補修費	438,404	0.7%	501,904	0.8%	△ 63,500	△12.7%
	補助費等	9,006,102 (53,255)	14.1%	7,404,964 (122,828)	11.8%	1,601,138	21.6%
	積立金	1,164,834 (300,000)	1.8%	911,208	1.4%	253,626	27.8%
	投資及び出資金	1,500 (1,500)	0.0%			1,500	皆増
	貸付金	908,149	1.4%	924,318	1.5%	△ 16,169	△1.7%
	繰出金	7,687,116	12.0%	7,567,735	12.0%	119,381	1.6%
	予備費	110,713	0.2%	100,000	0.2%	10,713	10.7%
小 計	26,377,498 (420,870)	41.3%	24,318,725 (235,410)	38.6%	2,058,773	8.5%	
合 計	63,824,591 (614,591)	100.0%	62,950,676 (250,676)	100.0%	873,915	1.4%	

※ 当初予算と一体的に編成した平成27(26)年度3月補正予算措置分(表中()内の金額で内数)を含む。

〈平成27年度3月補正予算 「一億総活躍社会の実現に向けて緊急に実施すべき対策等事業」等〉

● 地方創生加速化交付金事業

(単位：千円)

事業名	事業概要	事業費
生涯活躍のまちづくり総合推進経費	ヘルスケア産業をはじめとした医療・福祉分野での「しごと創り」推進、就労マッチングのための就労見学等の体験プログラム、平成27年度に策定予定の宇部CCRC構想のモデル地域における「うべ暮らし」のPR、移住体験ツアーやお試し居住の実施	11,969
中央町三丁目地区まち・ひと・しごと創出事業費	中心市街地での創業・起業の促進、にぎわいの創出及び定住の促進などを目指して、エリアマネジメントを行うまちづくり会社を設立	14,707
多世代交流スペース活用事業費	中央町地区の若者や子育て世帯等の多世代が交流する多世代交流スペース（コンテナハウス、芝生広場）を整備	19,900
バイオガス発電モデルプラント実証経費	発電・熱利用に生ごみを活用し、最終的に発生する液肥を利用して農作物を耕作するという食品リサイクルループの確立に向けた実証事業の実施（実証事業、検討委員会、シンポジウム）	5,000
「テクノロジー×アート」人材育成・地元定着促進事業〔広域連携事業〕	大学等との連携（COCプラス事業）によるテクノロジー分野での人材育成講座及びときわ公園でのテクノロジー・アート作品の制作による集客イベントの実施	31,000
空港活用観光・ビジネス交流経費〔広域連携事業〕	観光客の誘客に向け、山口宇部空港を航空便による圏域観光（山口市・美祢市との連携）の拠点とし、圏域を周遊する新たな観光ルートの創出等	6,650
うべふるさとツーリズム創出経費〔広域連携事業〕	観光客の誘客に向け、地域資源をストーリー化し、観光コンテンツの魅力向上を図るとともに、新たな観光ルートでの旅行商品の造成やそのPR、及び地域資源を訪問客へ案内する人材（市民ガイド）の育成	5,387
観光まちづくり推進経費〔広域連携事業〕	観光まちづくり推進組織（DMO）の構築に向けた、観光関連データの収集・調査・分析	5,310
外国人観光客誘致経費〔広域連携事業〕	外国人観光客の増加に向け、インバウンド受入環境の整備や宿泊誘客に係る取り組みを実施	10,815
シティセールス推進経費〔広域連携事業〕	本市の産業・観光振興のため、新潟県三条市ほか11市村（東京オリパラ活用地域活性化推進首長連合）の連携により、東京新虎通りで地域資源の情報を発信	6,200

交付金事業費 合計 ① 116,938

● その他事業

(単位：千円)

事業名	事業概要	事業費
庁舎建設対策経費	庁舎建設基金への積立	300,000
情報セキュリティ強化対策経費	国が示した自治体情報セキュリティの抜本強化対策（端末機認証強化、情報持出不可設定、庁内ネットワークからのインターネット分離）の実施。	80,000
団体営中ため池改良事業費	堤体工(延長55m)、取水施設工、洪水吐工	42,600
県営検小野地区経営体育成基盤整備事業費	県営土地改良事業費負担金（鳥獣害防止柵設置ほか）	13,250
見初団地建替事業費	既存建物解体工事	30,000
個人番号カード交付事務経費	通知カード・個人番号カード関連事務のJ-LISへの委託等	31,803

その他事業費 合計 ② 497,653

国の平成27年度補正予算（第1号）に対応した事業費等 合計 (①+②) 614,591

Ⅱ 平成28年度当初予算の概要

1 歳入の状況(一般会計)

【市税】 市民税が景気の緩やかな回復等による所得割や法人税割の増などにより約3億2300万円の増、固定資産税が設備投資に伴う償却資産の増などにより約3億3100万円の増となり、全体で、約7億3300万円の増(+3.1%)となっています。

【配当割交付金】 上場株式等の配当の増等により、2億円の増(+166.7%)となっています。

【地方消費税交付金】 景気の緩やかな回復等により、4億7000万円の増(+18.6%)となっています。

【地方交付税】 国の地方財政対策等により普通交付税が減額となり、全体で、6億5000万円の減(△7.0%)となっています。

【国庫支出金】 臨時福祉給付金支給事業費補助金等国庫補助金の増等により、約3億5700万円の増(+3.4%)となっています。

【市債】 地方交付税の振り替えとして発行する臨時財政対策債が3億3000万円の減、建設地方債が1億5600万円の減となるなど、全体で、4億8200万円の減(△10.1%)となっています。

(単位:千円)

款	平成28年度		平成27年度		比較	
	当初予算額	構成比	当初予算額	構成比	増減額	増減率
市 税	24,100,626	38.1%	23,367,917	37.3%	732,709	3.1%
地 方 譲 与 税	517,000	0.8%	486,733	0.8%	30,267	6.2%
利 子 割 交 付 金	62,000	0.1%	56,000	0.1%	6,000	10.7%
配 当 割 交 付 金	320,000	0.5%	120,000	0.2%	200,000	166.7%
株式等譲渡所得割交付金	50,000	0.1%	20,000	0.0%	30,000	150.0%
地方消費税交付金	3,000,000	4.7%	2,530,000	4.0%	470,000	18.6%
ゴルフ場利用税交付金	16,000	0.0%	14,000	0.0%	2,000	14.3%
自動車取得税交付金	75,000	0.1%	67,000	0.1%	8,000	11.9%
地方特例交付金	77,000	0.1%	69,000	0.1%	8,000	11.6%
地方交付税	8,700,000	13.8%	9,350,000	14.9%	△650,000	△7.0%
交通安全対策特別交付金	24,000	0.0%	28,000	0.0%	△4,000	△14.3%
分担金及び負担金	634,525	1.0%	666,696	1.1%	△32,171	△4.8%
使用料及び手数料	1,828,122	2.9%	1,766,818	2.8%	61,304	3.5%
国庫支出金	10,848,718	17.2%	10,491,835	16.7%	356,883	3.4%
県 支 出 金	4,542,929	7.2%	4,457,802	7.1%	85,127	1.9%
財 産 収 入	363,650	0.6%	321,082	0.5%	42,568	13.3%
寄 附 金	98,813	0.2%	38,050	0.1%	60,763	159.7%
繰 入 金	1,444,223	2.3%	1,798,100	2.9%	△353,877	△19.7%
繰 越 金	100,000	0.2%	100,000	0.2%	0	0.0%
諸 収 入	2,128,794	3.4%	2,190,367	3.5%	△61,573	△2.8%
市 債	4,278,600	6.8%	4,760,600	7.6%	△482,000	△10.1%
計	63,210,000	100.0%	62,700,000	100.0%	510,000	0.8%

(参考)

普通交付税	8,200,000	13.0%	8,850,000	14.1%	△650,000	△7.3%
臨時財政対策債	2,420,000	3.8%	2,750,000	4.4%	△330,000	△12.0%
計	10,620,000	16.8%	11,600,000	18.5%	△980,000	△8.4%

2 歳出の状況(一般会計)

【総務費】 本庁舎建設調査測量設計委託料が皆増となるものの、職員給与費等経費の減や国勢調査費の皆減等により、全体で、約7億円の減(△9.2%)となっています。

【民生費】 児童手当扶助経費や生活保護扶助費が減となるものの、臨時福祉給付金等事業経費が約5億8200万円の増、介護施設等整備補助事業費が約2億1100万円の皆増となるなど、全体で、約8億8900万円の増(+3.5%)となっています。

【衛生費】 ごみ収集管理経費が増となるものの、ごみ焼却施設整備事業費が約6900万円の減、し尿処理施設整備事業費が約4000万円の減となるなど、全体で、約8900万円の減(△2.2%)となっています。

【農林水産業費】 水産物直売施設支援経費や団体営中ため池改良事業費が減となるなど、全体で、約1億5200万円の減(△13.7%)となっています。

【商工費】 事業所設置奨励経費の約7億6400万円の増や宇部市イノベーション大賞経費の約2億円の増等により、約10億8700万円の増(+71.6%)となっています。

【土木費】 見初団地建替事業費や公営住宅ストック改善事業費が増となるものの、西岐波団地建替事業費が約3億6000万円の減、常盤公園整備事業費が約1億5700万円の減となるなど、全体で、約2億9300万円の減(△4.2%)となっています。

【公債費】 平成7年度発行の臨時地方道路整備事業債(約12億7700万円発行)などの完済に伴う償還元金の減等により、約2億5200万円の減(△3.2%)となっています。

(単位:千円)

款	平成28年度		平成27年度		比較	
	当初予算額	構成比	当初予算額	構成比	増減額	増減率
議 会 費	366,196	0.6%	408,662	0.7%	△42,466	△10.4%
総 務 費	6,886,300	10.9%	7,586,039	12.1%	△699,739	△9.2%
民 生 費	26,125,585	41.3%	25,236,104	40.2%	889,481	3.5%
衛 生 費	4,011,155	6.3%	4,100,134	6.5%	△88,979	△2.2%
農 林 水 産 業 費	960,757	1.5%	1,112,880	1.8%	△152,123	△13.7%
商 工 費	2,603,816	4.1%	1,516,972	2.4%	1,086,844	71.6%
土 木 費	6,689,637	10.6%	6,983,028	11.1%	△293,391	△4.2%
消 防 費	2,060,175	3.3%	2,009,451	3.2%	50,724	2.5%
教 育 費	5,716,876	9.0%	5,714,264	9.1%	2,612	0.0%
災 害 復 旧 費	1,240	0.0%			1,240	皆増
公 債 費	7,644,231	12.1%	7,895,782	12.6%	△251,551	△3.2%
元 金	7,111,413	11.3%	7,220,274	11.5%	△108,861	△1.5%
利 子	532,818	0.8%	675,508	1.1%	△142,690	△21.1%
諸 支 出 金	33,319	0.1%	36,684	0.1%	△3,365	△9.2%
予 備 費	110,713	0.2%	100,000	0.2%	10,713	10.7%
計	63,210,000	100.0%	62,700,000	100.0%	510,000	0.8%

3 財政健全化への取組

今後も厳しいと予想される財政状況の中、「元気都市うべ」実現のため、行財政改革を着実に推進し、持続性ある財政基盤の構築を図ります。

【行財政改革の着実な推進】

第二次行財政改革加速化プランの実践等による平成28年度予算への効果額は、以下のとおりです。

○ 人員体制の見直し等に伴う人件費の減少	約3億7300万円
○ 事務事業の見直しに伴う物件費等の減少	約5000万円
○ 公債費の減少(一般会計分)	約2億5200万円
○ 未利用財産の売却促進等による財源確保	約2億8400万円
合計	約9億5900万円

<経常収支比率>

区 分	平成26年度	平成27年度 (見込)	平成28年度 (見込)
経常収支比率	95.2%	95.6%	94.1%

物件費の増があるものの、人件費、公債費の減等により経常経費充当一般財源が減少することに加え、市税等経常一般財源収入が増加することから、平成27年度見込値を1.5ポイント下回る見込みです。

<財政調整基金取崩額(繰入れ)>

(単位:百万円)

区 分	平成26年度	平成27年度	平成28年度
財政調整基金取崩額 (当初予算)	700	680	850

平成28年度は、事業所設置奨励経費など臨時的な多額の経費の財源を補填するため、取り崩し額を8億5000万円(対前年度比1億7000万円増)とし、平成28年度末の基金残高は約25億7500万円となる見込みです。

<市債残高の軽減>

平成28年度の市債発行額は、地方交付税の振り替えとして発行する臨時財政対策債の減に加え、市営住宅建設事業債等の減による建設地方債の減により、全体で、4億8200万円の減少となっています。

また、市債残高の状況については、平成28年度末残高は、約693億3000万円となり、前年度末残高からは、約28億3300万円減少する見込みです。また、単市返済分の構成割合についても、33.9%まで低下する見込みとなっています。

なお、土地開発公社解散に伴う第三セクター等改革推進債の残高については、平成28年度末見込が約51億5600万円となります。これは定期償還に加え、平成27年度の公社承継土地売却収入を財源とした繰上償還(約5億9400万円)によるものです。しかしながら、年間約3億300万円の元金償還は、依然として大きな財政負担となり市財政へ重くのしかかっています。

平成28年度市債発行見込額の内訳(一般会計)

(単位:千円)

区 分	平成28年度 当初予算	平成27年度 当初予算	比 較	
			増減額	増減率
建設地方債	1,835,000	1,991,000	△ 156,000	△ 7.8%
うち通常分	1,815,100	1,971,700	△ 156,600	△ 7.9%
うち過疎債	19,900	19,300	600	3.1%
臨時財政対策債	2,420,000	2,750,000	△ 330,000	△ 12.0%
過疎債(ソフト分)	23,600	19,600	4,000	20.4%
計	4,278,600	4,760,600	△ 482,000	△ 10.1%

市債残高の状況(一般会計)

(単位:百万円)

区 分	現在高等	内 訳			
		交付税算入分	構 成 比	単市返済分	構 成 比
平成26年度末残高	73,965 (6,389)	45,994	62.2%	27,971 (6,389)	37.8%
平成27年度発行見込額	6,064	4,323	71.3%	1,741	28.7%
平成27年度元金償還見込額	7,866 (930)	2,996	38.1%	4,870 (930)	61.9%
平成27年度末残高見込 ①	72,163 (5,459)	47,321	65.6%	24,842 (5,459)	34.4%
平成28年度発行見込額	4,279	2,857	66.8%	1,422	33.2%
平成28年度元金償還見込額	7,112 (303)	4,344	61.1%	2,768 (303)	38.9%
平成28年度末残高見込 ②	69,330 (5,156)	45,834	66.1%	23,496 (5,156)	33.9%

※ 表中()内は、第三セクター等改革推進債の額で、内数

市債残高の減少額 ①－② 2,833 百万円

4 一般財源の状況

市税、地方譲与税、地方交付税等を合計した主な一般財源(地方財政計画上の一般財源)の額は、約393億6200万円で、前年度に比べ、約5億300万円の増加となっています。

これは、地方交付税が6億5000万円、臨時財政対策債が3億3000万円の減となったものの、市税が約7億3300万円、地方消費税交付金の増等により県税交付金等が7億1200万円の増となったこと等によるものです。

なお、財政調整基金繰入金(取崩額)は、事業所設置奨励経費(用地取得奨励補助金)の増等に伴い、前年度に比べ1億7000万円の増加とし、退職金基金繰入金(取崩額)は、退職手当の減等により、前年度に比べ約6億2600万円の減少となっています。

また、歳出への一般財源充当額については、行財政改革加速化プランの実践等により公債費及び人件費に対する額が大幅に減少しています。

一方、補助費等に対する額は、事業所設置奨励経費などの増により、また、物件費に対する額は、学校給食運営経費やごみ焼却施設管理運営経費などの増により、また、投資的経費に対する額は、単独事業費の増等によりそれぞれ増加しています。

主な一般財源の状況 (単位:千円)

区 分	平成28年度	平成27年度	比 較
市税	24,100,626	23,367,917	732,709
地方譲与税	517,000	486,733	30,267
県税交付金等(地方消費税ほか)	3,547,000	2,835,000	712,000
地方特例交付金	77,000	69,000	8,000
地方交付税	8,700,000	9,350,000	△ 650,000
臨時財政対策債	2,420,000	2,750,000	△ 330,000
計	39,361,626	38,858,650	502,976

(参考)

財政調整基金繰入金	850,000	680,000	170,000
-----------	---------	---------	---------

主な基金の状況 (単位:千円)

区 分	平成27年度末 現在高見込	平成28年度 積立額	平成28年度 取崩額	平成28年度末 現在高見込
財政調整基金	3,368,802	55,877	850,000	2,574,679
減債基金	472,271	66,146	186,000	352,417
退職金基金	480,947	520,849	263,000	738,796

(参考)

庁舎建設基金	3,664,006	102,105	0	3,766,111
--------	-----------	---------	---	-----------

※平成27年度3月補正により300,000千円を積み立て。

歳出への一般財源の充当状況 (単位:千円)

区 分	平成28年度		平成27年度		比 較		
	当初予算額	構 成 比	当初予算額	構 成 比	増減額	増減率	
義務的経費	人件費	7,827,620	19.2%	8,011,937	20.0%	△ 184,317	△ 2.3%
	扶助費	4,796,757	11.8%	4,717,708	11.8%	79,049	1.7%
	公債費	7,050,929	17.3%	7,421,405	18.5%	△ 370,476	△ 5.0%
繰出金	6,455,761	15.9%	6,541,308	16.3%	△ 85,547	△ 1.3%	
小計	26,131,067	64.2%	26,692,358	66.7%	△ 561,291	△ 2.1%	
投資的経費	1,196,242	2.9%	1,104,543	2.8%	91,699	8.3%	
補助	補助	174,630	0.4%	204,905	0.5%	△ 30,275	△ 14.8%
	単独	1,021,612	2.5%	899,638	2.2%	121,974	13.6%
物件費	4,991,425	12.3%	4,816,578	12.0%	174,847	3.6%	
補助費等	7,203,494	17.7%	6,040,484	15.1%	1,163,010	19.3%	
その他	1,205,193	3.0%	1,356,007	3.4%	△ 150,814	△ 11.1%	
小計	14,596,354	35.8%	13,317,612	33.3%	1,278,742	9.6%	
一般財源 合計	40,727,421	100.0%	40,009,970	100.0%	717,451	1.8%	

○ 市税の状況

(単位:千円)

内 訳	平成28年度		平成27年度		比 較	
	当初予算額	構 成 比	当初予算額	構 成 比	増 減 額	増 減 率
市民税	10,417,956	43.2%	10,094,587	43.2%	323,369	3.2%
個人	8,384,456	34.8%	8,240,627	35.3%	143,829	1.7%
法人	2,033,500	8.4%	1,853,960	7.9%	179,540	9.7%
固定資産税	10,532,422	43.7%	10,201,834	43.7%	330,588	3.2%
土地	2,765,559	11.5%	2,819,011	12.1%	△ 53,452	△1.9%
家屋	4,562,673	18.9%	4,434,579	19.0%	128,094	2.9%
償却資産	2,995,190	12.4%	2,709,244	11.6%	285,946	10.6%
交付金	209,000	0.9%	239,000	1.0%	△ 30,000	△12.6%
軽自動車税	415,872	1.7%	361,686	1.5%	54,186	15.0%
市たばこ税	1,124,767	4.7%	1,125,674	4.8%	△ 907	△0.1%
特別土地保有税	15,000	0.1%			15,000	皆増
入湯税	580	0.0%	866	0.0%	△ 286	△33.0%
都市計画税	1,594,029	6.6%	1,583,270	6.8%	10,759	0.7%
計	24,100,626	100.0%	23,367,917	100.0%	732,709	3.1%

○ 自主財源と依存財源

(単位:千円)

区 分	平成28年度		平成27年度		比 較		
	当初予算額	構 成 比	当初予算額	構 成 比	増減額	増減率	
自 主 財 源	市税	24,100,626	38.1%	23,367,917	37.3%	732,709	3.1%
	繰入金	1,444,223	2.3%	1,798,100	2.9%	△ 353,877	△19.7%
	その他	5,153,904	8.2%	5,083,013	8.1%	70,891	1.4%
	小 計	30,698,753	48.6%	30,249,030	48.2%	449,723	1.5%
依 存 財 源	地方交付税	8,700,000	13.8%	9,350,000	14.9%	△ 650,000	△7.0%
	国県支出金	15,391,647	24.4%	14,949,637	23.8%	442,010	3.0%
	市債	4,278,600	6.8%	4,760,600	7.6%	△ 482,000	△10.1%
	その他	4,141,000	6.6%	3,390,733	5.4%	750,267	22.1%
	小 計	32,511,247	51.4%	32,450,970	51.8%	60,277	0.2%
合 計	63,210,000	100.0%	62,700,000	100.0%	510,000	0.8%	

○ 一般財源と特定財源

(単位:千円)

区 分	平成28年度		平成27年度		比 較		
	当初予算額	構 成 比	当初予算額	構 成 比	増減額	増減率	
一 般 財 源	市税	24,100,626	38.1%	23,367,917	37.3%	732,709	3.1%
	地方交付税	8,700,000	13.8%	9,350,000	14.9%	△ 650,000	△7.0%
	臨時財政対策債	2,420,000	3.8%	2,750,000	4.4%	△ 330,000	△12.0%
	その他	5,506,795	8.7%	4,542,053	7.2%	964,742	21.2%
	小 計	40,727,421	64.4%	40,009,970	63.8%	717,451	1.8%
特 定 財 源	国県支出金	15,391,647	24.4%	14,949,637	23.8%	442,010	3.0%
	市債	1,858,600	2.9%	2,010,600	3.2%	△ 152,000	△7.6%
	その他	5,232,332	8.3%	5,729,793	9.1%	△ 497,461	△8.7%
	小 計	22,482,579	35.6%	22,690,030	36.2%	△ 207,451	△0.9%
合 計	63,210,000	100.0%	62,700,000	100.0%	510,000	0.8%	

○ 地方消費税交付金(増収分)を財源とした社会保障経費

資料

<説明>

消費税率8%への引き上げに伴う地方消費税交付金の増収分については、社会保障経費の財源とし、その充当状況について予算の説明資料等において明らかにすることとされましたので、以下のとおり明示します。

地方消費税交付金 予算額 3,000百万円 <うち増収分^{※1}> 1,235百万円

(単位:千円)

事業等		事業費 ^{※2}	一般財源 ()は、交付金充当額
医療・保健衛生	乳幼児医療扶助経費	219,939	121,045
	子ども医療扶助経費	41,015	40,759
	ひとり親家庭医療扶助経費	98,049	47,943
	重度心身障害者医療扶助補助経費	890,758	592,394
	予防接種経費	585,853	530,725
	妊娠・出産・育児支援経費	13,904	4,032
	がん患者に優しいまちづくり推進経費	192,204	156,748
	鍼灸療養費負担経費	8,400	2,400
	後期高齢者医療会計繰出金	587,706	221,886
	国民健康保険事業会計繰出金	1,690,905	853,343
	保健センター運営経費	7,513	7,513
	医療関係機関助成経費	4,121	4,121
	養育医療扶助経費	13,432	2,816
	保健事業推進経費	1,235	725
	母子健康診査経費	185,855	185,855
小 計	4,540,889	2,772,305 (491,502)	
子ども・子育て	小学校関係学校給食費等扶助経費	114,181	113,827
	中学校関係学校給食費等扶助経費	98,254	97,456
	サポート教員等配置経費	57,976	57,976
	発達障害児等支援事業	1,014	1,014
	学童保育推進経費	241,286	84,346
	私立幼稚園事業補助経費	160,099	63,715
	認定こども園事業経費(多子世帯保育料軽減対策を含む)	134,540	61,253
	地域型保育事業経費(多子世帯保育料軽減対策を含む)	65,580	14,688
	多子世帯保育料軽減事業	2,000	1,000
	子育て支援推進経費	8,508	2,802
	公立保育園運営経費	220,574	107,731
	私立保育園運営経費	10,332	9,916
	特別保育推進経費	47,896	27,904
	私立保育園施設整備事業費	15,103	5,035
	民間保育サービス施設運営経費	521	196
	私立保育園保育実施費	2,142,106	549,563
	病児・病後児保育経費	115,490	36,004
	要保護児童対策推進経費	3,643	1,189
	私立幼稚園教育振興経費	20,226	20,226
	放課後子ども教室推進経費	9,700	3,234
幼稚園教育振興補助経費(多子世帯保育料等軽減事業費補助金)	13,226	6,614	
保育料軽減による影響額		110,647	
小 計	3,482,255	1,376,336 (244,010)	

事業等		事業費※2	一般財源
			()は、交付金充当額
介護・ 高齢者 福祉	在宅老人援護経費	5,072	4,974
	緊急通報システム運営経費	1,753	1,753
	老人福祉施設運営経費	232,151	204,896
	地域包括ケア事業経費	700	700
	高齢者バス優待乗車助成経費	184,366	184,366
	介護保険事業会計繰出金	2,288,242	2,260,269
	小 計	2,712,284	2,656,958 (471,052)
障害者 福祉	障害者バス優待乗車助成経費	38,265	38,265
	配食サービス等障害者援護経費	29,340	28,489
	地域生活支援事業	185,628	70,391
	障害者就労ワークステーション設置運営経費	9,182	9,182
	発達障害等相談センター運営事業経費	15,936	15,536
	障害者施設整備援護経費	189	189
	小 計	278,540	162,052 (28,730)
合 計		11,013,968	6,967,651 (1,235,294)

※1 地方消費税交付金(増収分)は、地方消費税交付金の平成28年度予算額の17分の7に相当する額

※2 事業費は、事務費及び人件費(サービス提供に直接従事しない職員分)を除外しています。

○ 歳出の性質別分類

(単位:千円)

区 分	平成28年度		平成27年度		比 較		
	当初予算額	構 成 比	当初予算額	構 成 比	増 減 額	増 減 率	
義務的経費	人件費	8,677,727	13.7%	9,545,557	15.2%	△ 867,830	△9.1%
	扶助費	16,550,429	26.2%	16,493,451	26.3%	56,978	0.3%
	公債費	7,644,231	12.1%	7,895,782	12.6%	△ 251,551	△3.2%
	小 計	32,872,387	52.0%	33,934,790	54.1%	△1,062,403	△3.1%
投資的経費	普通建設事業費	4,379,745	6.9%	4,681,895	7.5%	△ 302,150	△6.5%
	補助	2,326,395	3.7%	2,928,938	4.7%	△ 602,543	△20.6%
	単独	2,053,350	3.2%	1,752,957	2.8%	300,393	17.1%
	災害復旧事業費	1,240	0.0%			1,240	皆増
	補助						
	単独	1,240	0.0%			1,240	皆増
小 計	4,380,985	6.9%	4,681,895	7.5%	△ 300,910	△6.4%	
その他	物件費	6,994,565	11.1%	6,796,014	10.8%	198,551	2.9%
	維持補修費	438,404	0.7%	501,904	0.8%	△ 63,500	△12.7%
	補助費等	8,952,847	14.2%	7,282,136	11.6%	1,670,711	22.9%
	積立金	864,834	1.4%	911,208	1.5%	△ 46,374	△5.1%
	投資及び出資金						
	貸付金	908,149	1.4%	924,318	1.5%	△ 16,169	△1.7%
	繰出金	7,687,116	12.2%	7,567,735	12.1%	119,381	1.6%
	予備費	110,713	0.2%	100,000	0.2%	10,713	10.7%
小 計	25,956,628	41.1%	24,083,315	38.4%	1,873,313	7.8%	
合 計	63,210,000	100.0%	62,700,000	100.0%	510,000	0.8%	

○ 財政状況の推移

予算規模の推移

(単位:百万円)

年度	21年度	22年度	23年度	24年度	25年度	26年度	27年度	28年度
予算規模	59,610	60,600	61,400	62,090	63,755 (2,325)	67,536 (1,506)	62,951 (251)	63,825 (615)
増減率	1.4%	1.7%	1.3%	1.1%	2.7%	5.9%	△6.8%	1.4%

(注) ()は、前年度3月補正予算措置分で内数

市税の推移(当初予算)

(単位:百万円)

年度	21年度	22年度	23年度	24年度	25年度	26年度	27年度	28年度
予算額	25,255	24,234	23,750	23,747	23,579	23,794	23,368	24,101
増減率	△3.1%	△4.0%	△2.0%	△0.0%	△0.7%	0.9%	△1.8%	3.1%

市債の推移(当初予算)

(単位:百万円)

年度	21年度	22年度	23年度	24年度	25年度	26年度	27年度	28年度
予算額	5,480	5,459	4,862	5,949	6,972 (1,265)	8,384 (1,191)	4,761	4,320 (42)
市債依存度	9.2%	9.0%	7.9%	9.6%	10.9%	12.4%	7.6%	6.8%

(注) ()は、前年度3月補正予算措置分で内数

市債依存度は、市債の予算規模に対する割合

公債費(款別)の推移(当初予算)

(単位:百万円)

年度	21年度	22年度	23年度	24年度	25年度	26年度	27年度	28年度
予算額	9,721	8,861	8,772	8,583	8,540	8,445	7,896	7,644
増減率	6.2%	△8.8%	△1.0%	△2.1%	△0.5%	△1.1%	△6.5%	△3.2%

市債残高の推移

(単位:百万円)

年度	21年度	22年度	23年度	24年度	25年度	26年度	27年度	28年度
市債残高	74,274	72,675	70,082	68,176	73,828 (6,818)	73,965 (6,389)	72,163 (5,459)	69,330 (5,156)
増減率	△3.5%	△2.2%	△3.6%	△2.7%	8.3%	0.2%	△2.4%	△3.9%

(注) 27年度・28年度は見込数値

()は、土地開発公社解散に伴う、第三セクター等改革推進債(3セク債)で内数

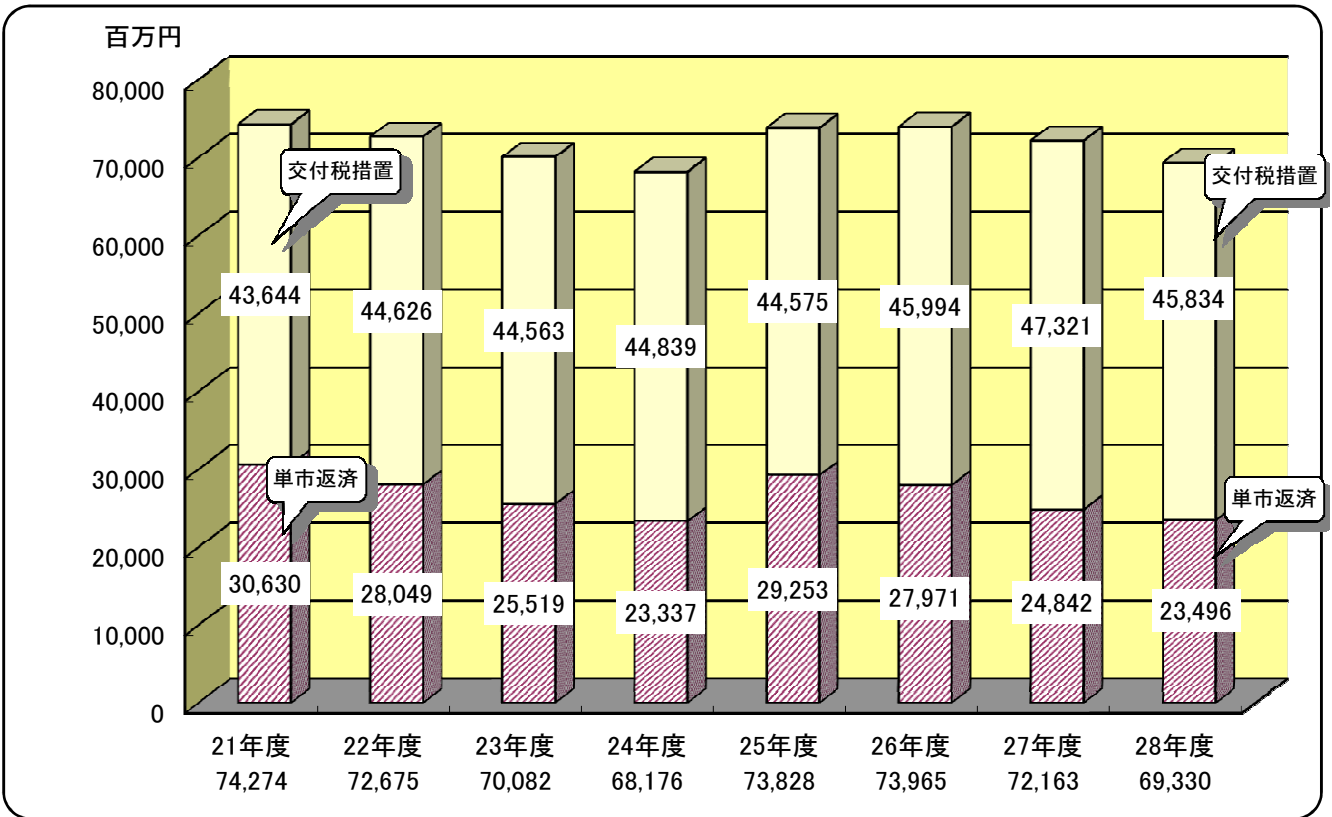
積立基金残高の推移

(単位:百万円)

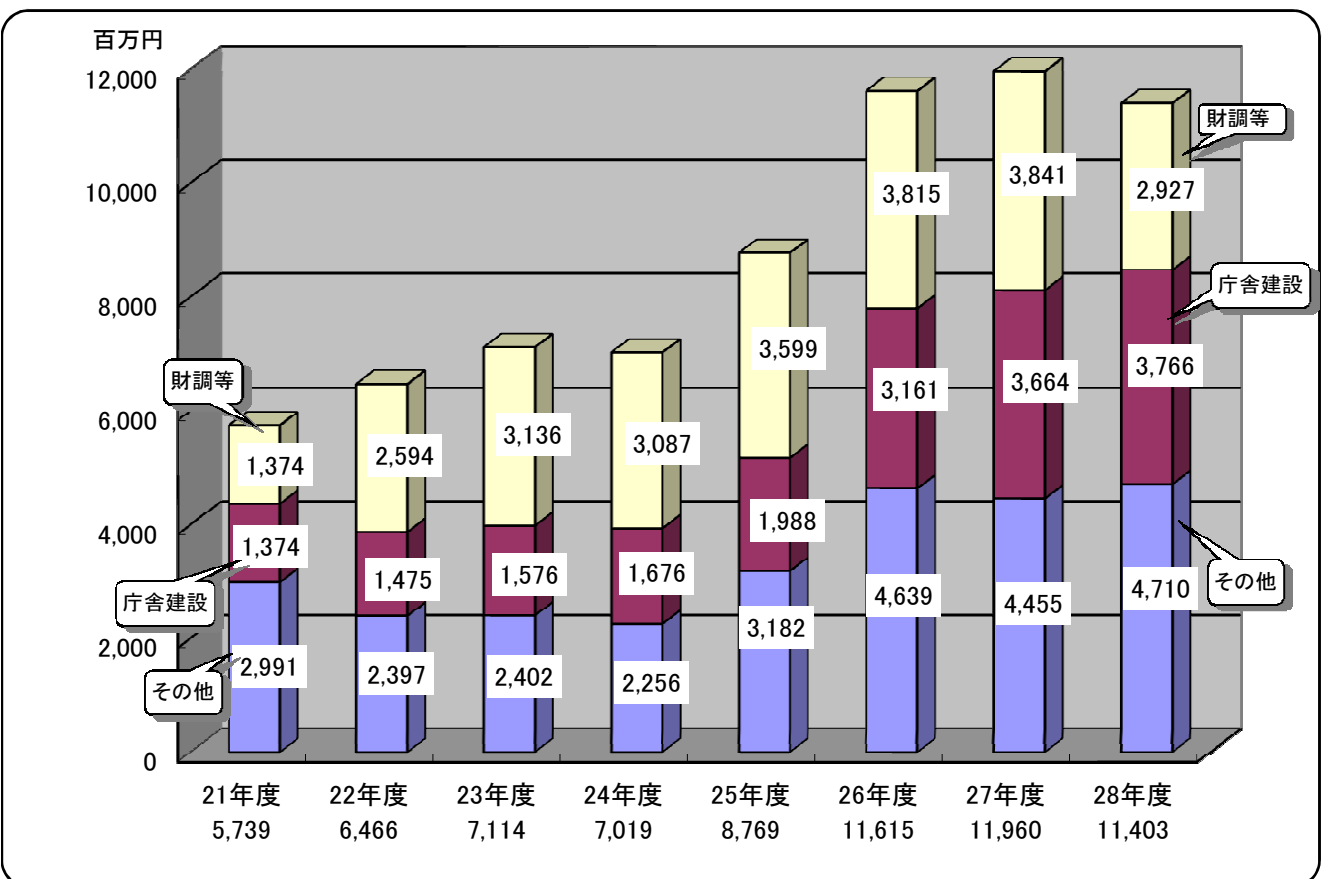
年度	21年度	22年度	23年度	24年度	25年度	26年度	27年度	28年度
基金残高	5,739	6,466	7,114	7,019	8,769	11,615	11,960	11,403
増減率	△9.9%	12.7%	10.0%	△1.3%	24.9%	32.5%	3.0%	△4.7%

(注) 27年度・28年度は見込数値

○ 市債残高の推移 (H27,28年度は見込数値)



○ 積立基金残高の推移 (H27,28年度は見込数値)



Ⅲ まち・ひと・しごと創生総合戦略関連

1 安定した雇用を創出する 2,438,908 千円

2 新しい人の流れをつくる 645,012 千円

3 若い世代の結婚・出産・子育ての
希望をかなえる 3,198,855 千円

4 地域資源を活用した
多様な地域社会の形成を目指す 1,781,381 千円

5 「にぎわいエコまち計画」に
基づく都市基盤の整備 638,443 千円

計 8,702,599 千円

6 その他都市基盤の整備等 1,080,118 千円

合計 9,782,717 千円

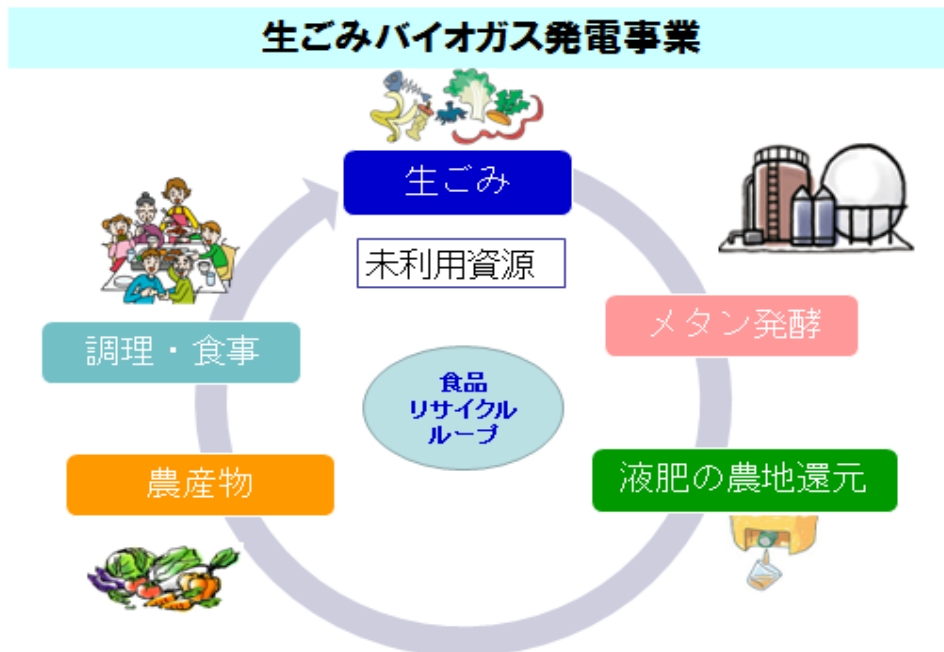
環境エネルギー産業の育成・振興

12,500千円

〔地域エネルギービジネスモデルの創出〕

◆ 廃棄物系バイオマスを利用した熱電併給・ 食品リサイクルループの構築	予算額	7,500千円
◆ 廃棄物系バイオマスを利用した熱電併給・ 食品リサイクルループの構築	【3月補正】 予算額	5,000千円
◆ 下水熱の利用検討	予算額	ゼロ予算

【市民環境部ほか】



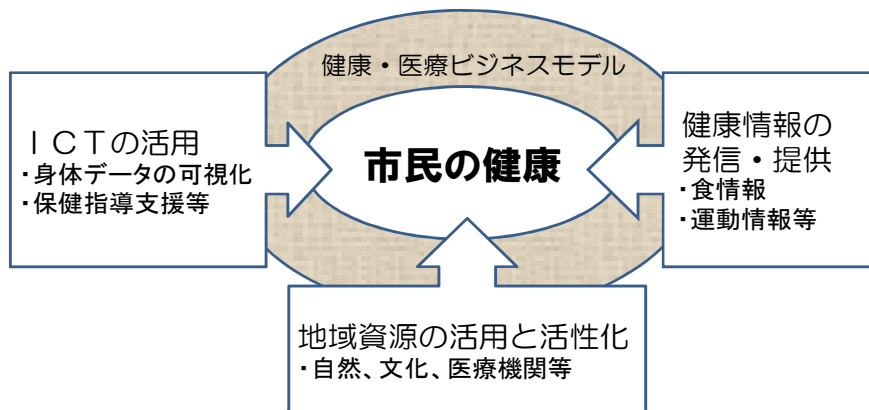
ヘルスケア産業の育成・振興

6,049千円

〔健康・医療ビジネスモデルの創出〕

- | | | |
|-------------------|-----|---------|
| ◆ 健康づくりプログラム等の開発 | 予算額 | 5,440千円 |
| ◆ ヘルシーメニューの認証と普及 | 予算額 | 509千円 |
| ◆ 健康運動プログラムの認証と普及 | 予算額 | 100千円 |

【健康福祉部】



健康・医療ビジネスモデルの創出

☆地域資源を活用したヘルスツーリズムを実施



☆ヘルシーメニュー認証事業を実施



☆ICTを活用した生活習慣の改善プログラム等の開発



☆健康運動プログラム認証事業を実施



観光産業の育成・振興

120,715千円

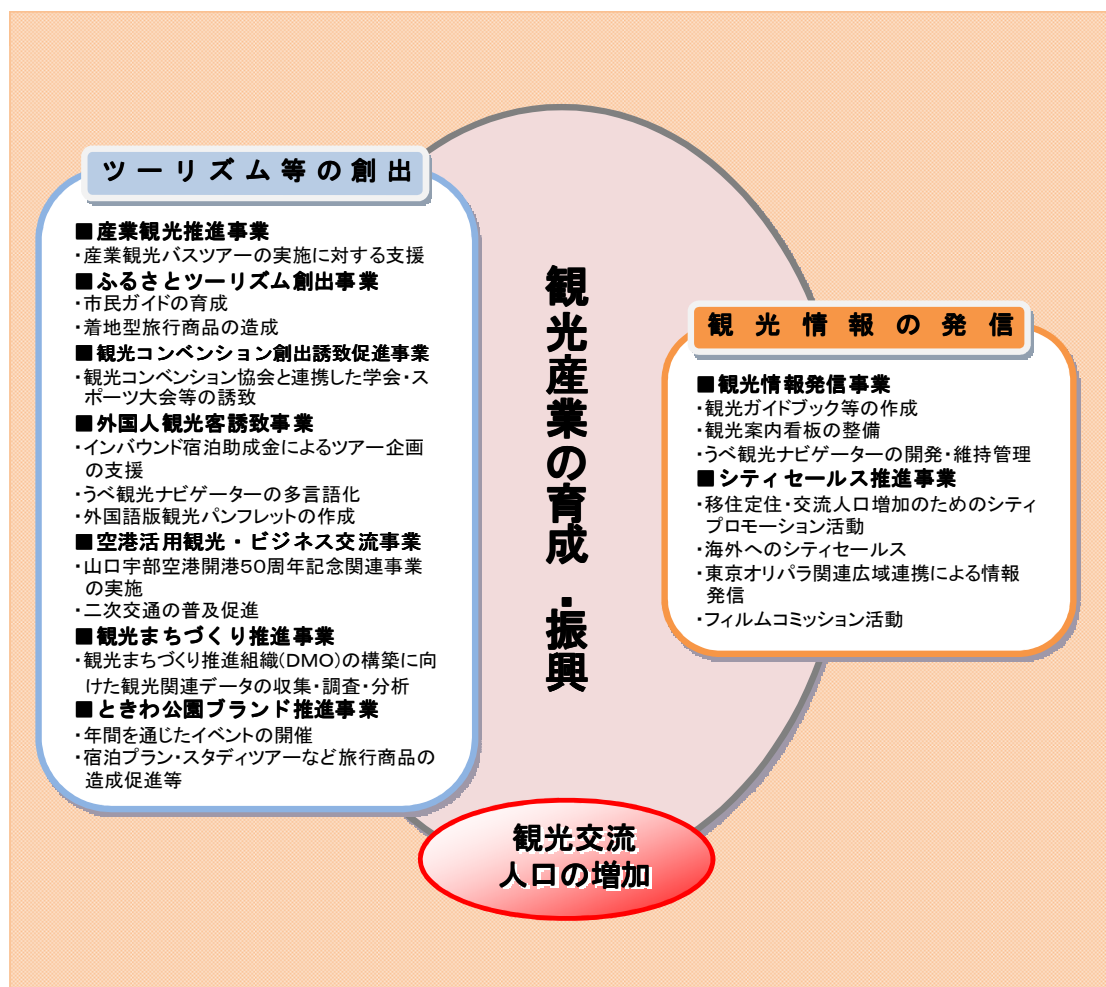
〔ツーリズム等の創出〕

◆ 産業観光の推進		予算額	1,000千円
◆ ふるさとツーリズムの創出	【3月補正】	予算額	5,387千円
◆ 観光コンベンションの創出・誘致促進		予算額	25,440千円
◆ 外国人観光客の誘致	【3月補正】	予算額	10,815千円
◆ 空港活用観光・ビジネスの交流		予算額	610千円
◆ 山口宇部空港開港50周年に関連した空港の利用促進	【3月補正】	予算額	6,650千円
◆ 観光まちづくりの推進	【3月補正】	予算額	5,310千円
◆ ときわ公園のブランド推進		予算額	29,583千円

〔観光情報の発信〕

◆ 観光情報の発信		予算額	8,719千円
◆ シティセールスの推進		予算額	18,221千円
◆ 海外シティセールスの促進		予算額	518千円
◆ 県外の自治体など広域連携によるPR活動 (2020年東京オリパラ関連)	【3月補正】	予算額	6,200千円
◆ フィルムコミッション活動の推進		予算額	2,262千円

【広報・シティセールス部ほか】



6次産業化・農商工連携の推進

14,559千円

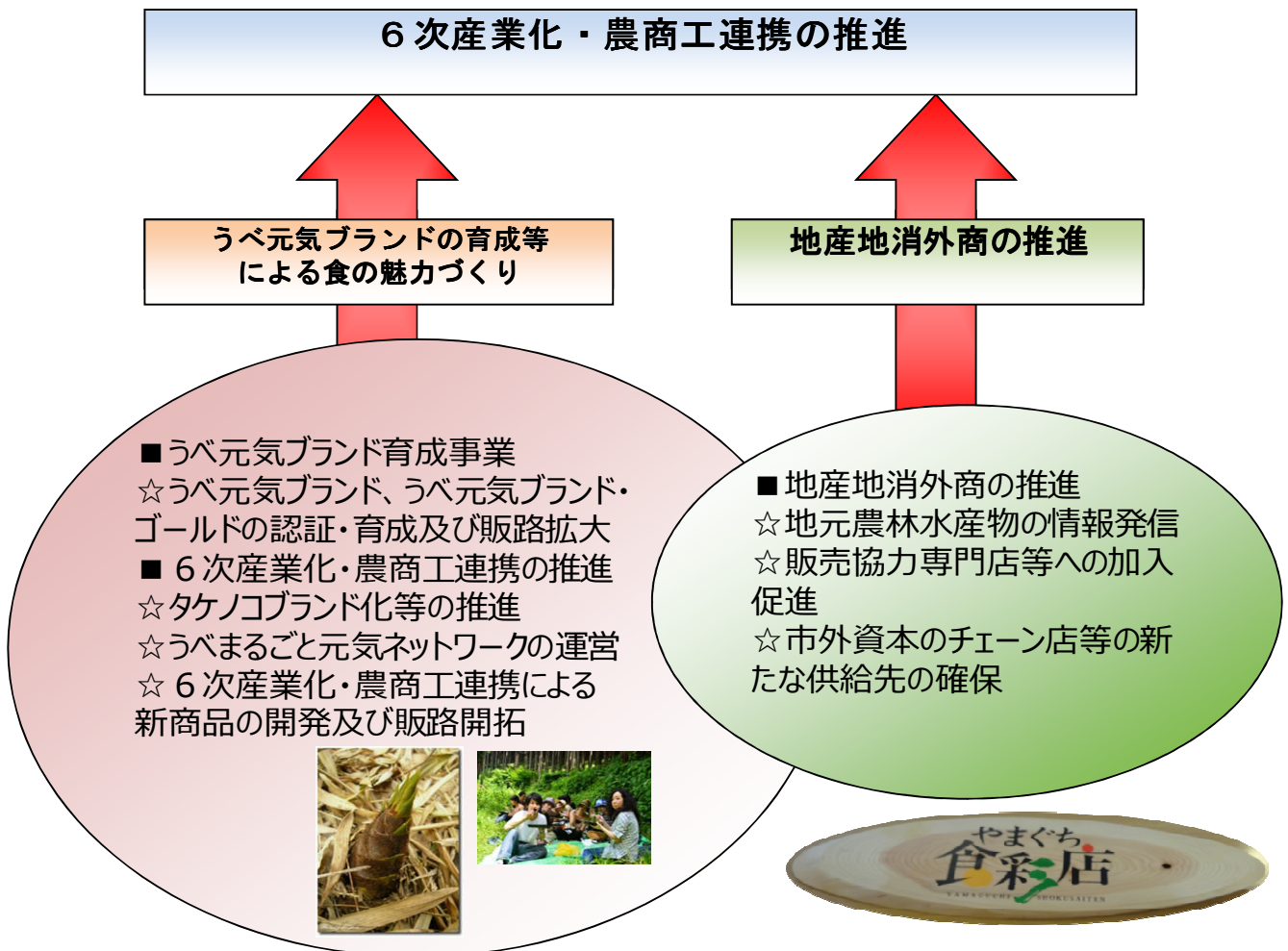
〔うべ元気ブランドの育成等による食の魅力づくり〕

- | | | |
|--------------------------------------|-----|---------|
| ◆ 農商工連携ブランドの推進 | 予算額 | 4,008千円 |
| ◆ うべまるごと元気ネットワークを活用した6次産業化及び農商工連携の推進 | 予算額 | 9,286千円 |

〔地産地消外商の推進〕

- | | | |
|----------------|-----|---------|
| ◆ 地産地消外商の推進 | 予算額 | 1,265千円 |
| ◆ 学校給食の地産地消を推進 | 予算額 | ゼロ予算 |

【産業振興部ほか】



雇用の促進・起業創業の支援

1,253,589千円

〔若者・女性の就労や中小企業等の人材確保への支援〕

◆ 中小企業・小規模事業者の人材確保対策	予算額	13,000千円
◆ 女性の就労対策	予算額	2,247千円
◆ 若者の労働能力活用対策	予算額	450千円

〔起業・創業の支援〕

◆ 市内起業家に対する支援	予算額	5,000千円
◆ 起業サポートネットワーク事業の推進	予算額	550千円
◆ 中央町地区の起業・創業支援	予算額	842千円
◆ 中央町地区でのリノベーションスクールの開催	予算額	3,000千円

〔企業・オフィス等誘致活動の推進〕

◆ 企業の誘致対策	予算額	2,080千円
◆ 宇部市イノベーション大賞の実施	予算額	200,081千円
◆ 事業所設置の奨励	予算額	1,026,339千円

【産業振興部ほか】

① 若者・女性の就労や中小企業等の人材確保への支援

- ・ 中小企業・小規模事業者人材マッチング事業
- ・ 女性就労対策事業
- ・ 子育て女性等再就職支援事業
- ・ 若者労働能力活用対策事業

↓
 ・ 効果的なマッチング
 ・ 女性の活躍促進

雇用の促進・起業創業の支援

←
 ・ 創業セミナーの開催
 ・ 創業の促進

←
 ・ 企業訪問、産業団地PRの実施
 ・ 事業所設置奨励制度の活用

② 起業・創業の支援

- ・ うべ起業サポートネットワーク事業
- ・ ふるさと起業家支援事業
- ・ 中央町地区の起業・創業支援
- ・ 中央町地区でのリノベーションスクールの開催

③ 企業・オフィス等誘致活動の推進

- ・ 企業誘致対策事業
- ・ 宇部市イノベーション大賞事業
- ・ 事業所設置奨励事業
- ・ まちなかオフィス等立地促進事業

中小企業等の振興

831,961千円

〔経営の安定・革新に向けた支援〕

◆ バイオマスタウン構想新産業の創造	予算額	2,200千円
◆ 中小企業の金融対策	予算額	794,365千円
◆ まちなか商店リニューアルの応援	予算額	3,000千円
◆ 中小企業のICT活用促進	予算額	2,000千円
◆ がんばるふるさと企業の応援	予算額	4,000千円
◆ 地域の商業課題を解決するビジネスを応援	予算額	6,000千円
◆ 中小企業等データベースの運用	予算額	929千円

〔元気な商店街づくり〕

◆ 元気な商店街づくりの推進	予算額	4,500千円
◆ 商店街共同施設の整備に対する支援	予算額	4,018千円

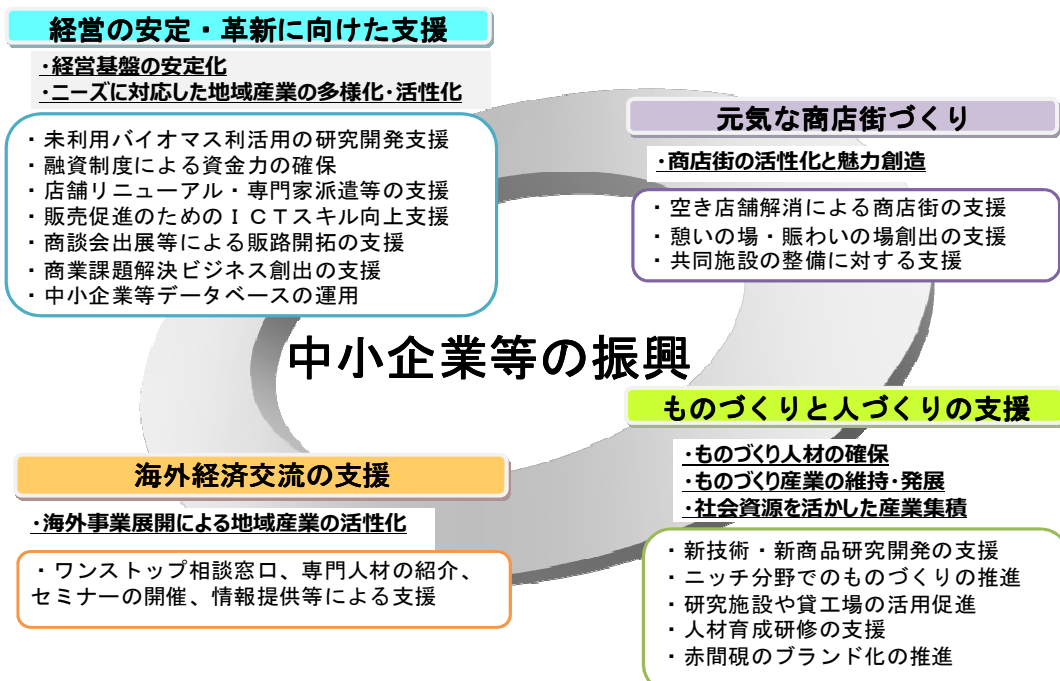
〔ものづくりと人づくりの支援〕

◆ ものづくりの人材育成支援	予算額	600千円
◆ 新事業・新産業の創出支援	予算額	3,300千円
◆ メイド・イン・ウベものづくりの支援	予算額	3,600千円
◆ 赤間硯のブランド化の推進	予算額	3,000千円

〔海外経済交流の支援〕

◆ 海外経済交流の促進	予算額	449千円
-------------	-----	-------

【産業振興部ほか】



農林水産業の振興と担い手の育成

183,225千円

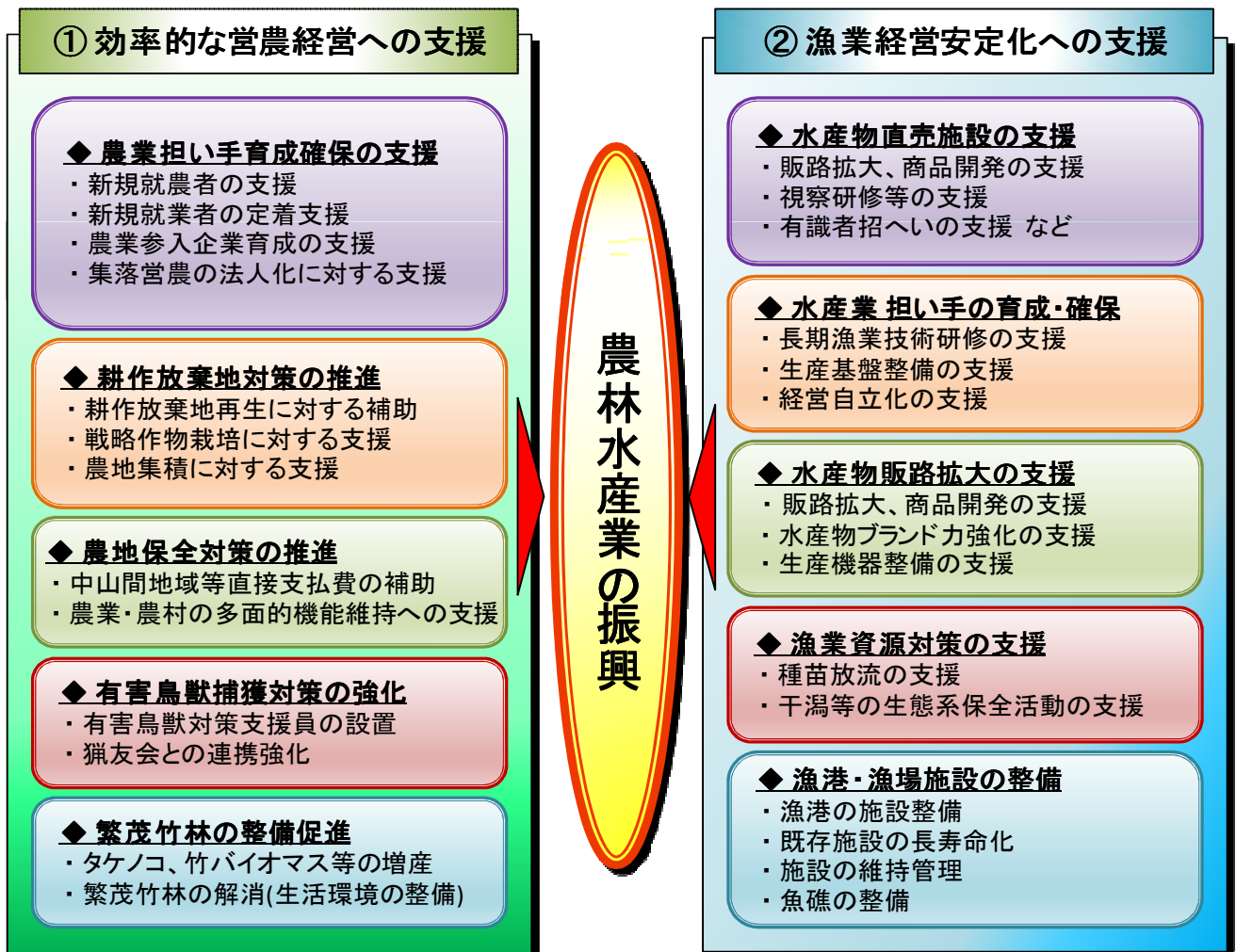
〔効率的な営農経営への支援〕

◆ 農業担い手育成確保の支援	予算額	24,477千円
◆ 耕作放棄地対策の推進	予算額	13,904千円
◆ 農地保全対策の推進	予算額	106,311千円
◆ 有害鳥獣捕獲対策事業	予算額	11,717千円
◆ 竹林整備推進事業	予算額	5,720千円

〔漁業経営安定化への支援〕

◆ 水産業担い手育成確保の支援	予算額	8,650千円
◆ 水産物販路拡大の支援	予算額	500千円
◆ 水産物直売施設「うべ新鮮市場 元気一番」の取組への支援	予算額	1,529千円
◆ 漁業資源増養殖の推進	予算額	10,417千円

【産業振興部】



〔移住・定住への支援〕

◆ 多世代共働交流まちづくり（宇部CCRC）の推進	予算額	680千円
◆ 多世代共働交流まちづくり（宇部CCRC）の推進	【3月補正】 予算額	11,969千円
◆ 移住者への住宅改修・引越費用等の助成	予算額	3,590千円
◆ 地域おこし協力隊の配置（中山間地域も含む）	予算額	9,576千円
◆ 中山間地域移住者用住宅改修費の助成	予算額	3,500千円
◆ 宇部版クラインガルテンの募集	予算額	350千円

〔空き家の利活用促進〕

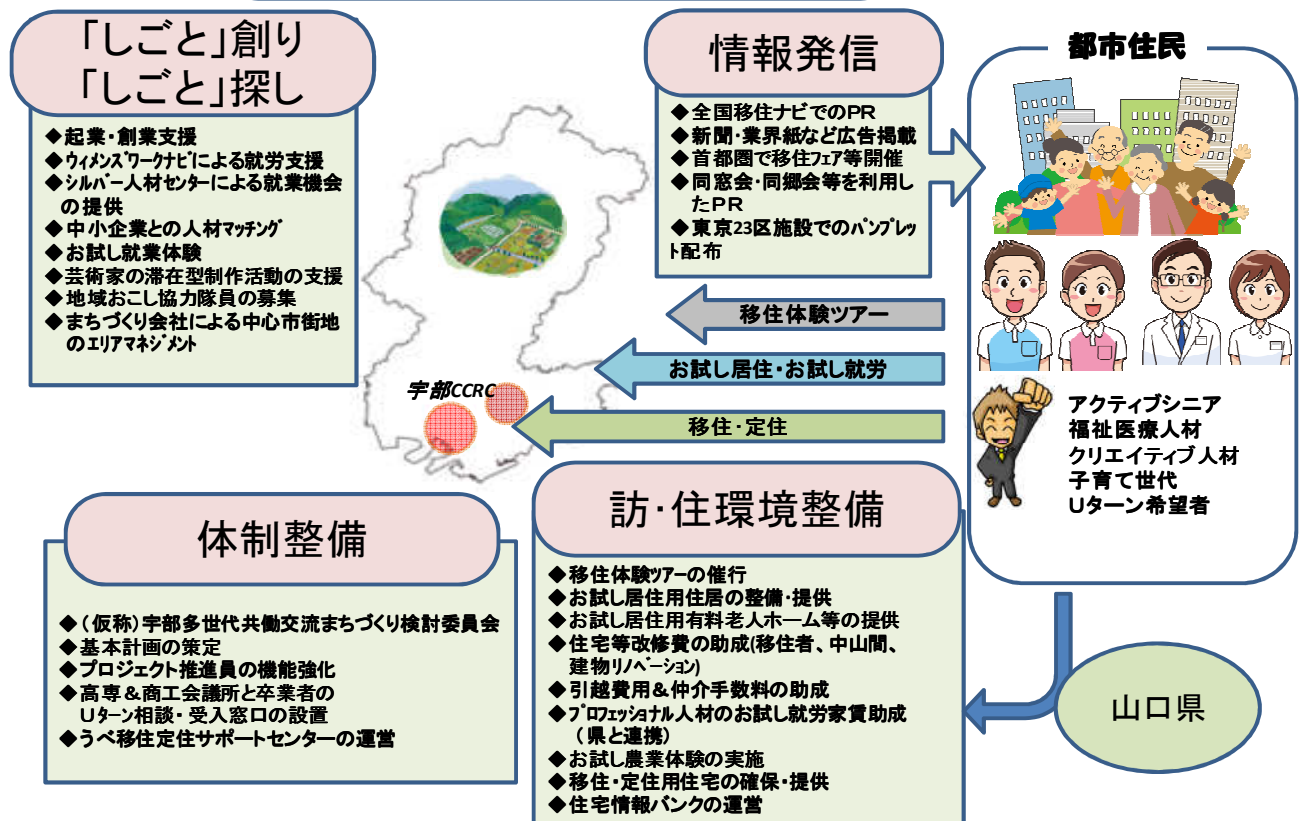
◆ 空き家の利活用促進	予算額	4,073千円
◆ 住宅情報バンクへの登録推進	予算額	500千円

〔大学等連携の推進〕

◆ 「テクノロジー × アート」人材育成・地元定着の促進 （テクノロジー分野に関する人材育成講座開設）	【3月補正】 予算額	6,000千円
◆ 留学生の地域活動への支援	予算額	682千円

【総合政策部ほか】

移住定住への支援



地域資源を生かした交流・シティセールスの推進

506,855千円

〔ときわ公園の魅力向上〕

◆ ときわ公園のブランド推進 【再掲】	予算額	29,583千円
◆ ときわ公園の整備	予算額	232,293千円
◆ ときわミュージアムの整備及びリニューアルオープンのPR	予算額	64,707千円
◆ ときわ動物園のPR、体験学習館運営推進	予算額	17,072千円
◆ 「テクノロジー×アート」人材育成・地元定着の促進 (テクノロジー・アート作品の制作及びイベントの開催) 【3月補正】	予算額	25,000千円

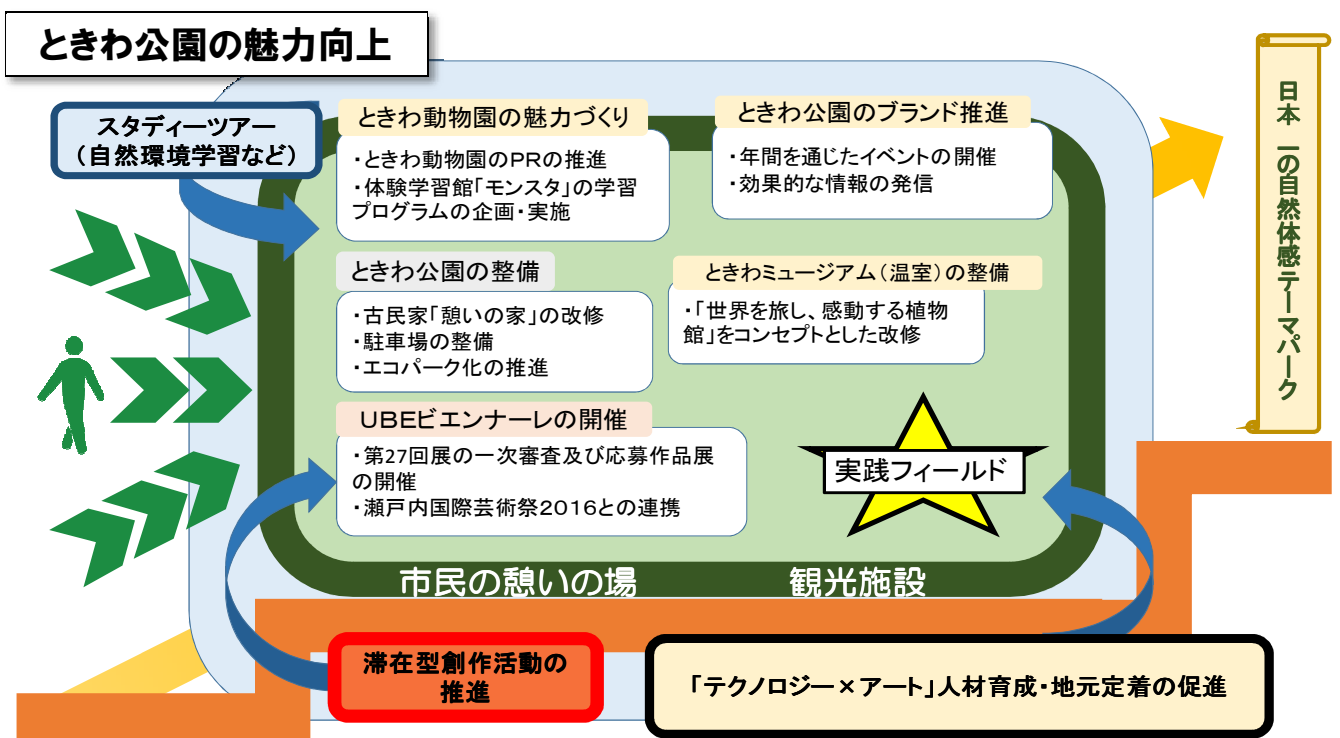
〔アートによるまちづくり〕

◆ 文化活動の推進	予算額	53,288千円
◆ UBEピエンナーレ(現代日本彫刻展)の開催準備と 応募作品展の開催	予算額	26,514千円
◆ 彫刻教育の推進	予算額	2,574千円
◆ 彫刻企画展の開催	予算額	16,181千円
◆ 滞在型創作活動の推進	予算額	620千円
◆ うべの里アートフェスタ関連事業の実施	予算額	2,533千円

〔うべの魅力の効果的な発信〕

◆ フィルムコミッション活動の推進 【再掲】	予算額	2,262千円
◆ シティセールスの推進 【再掲】	予算額	18,221千円
◆ 海外シティセールスの促進 【再掲】	予算額	518千円
◆ スポーツのふれあい促進	予算額	9,289千円
◆ 県外の自治体など広域連携によるPR活動 (2020東京オリパラ関連) 【再掲】	【3月補正】 予算額	6,200千円

【公園整備局、広報・シティセールス部ほか】



結婚・出産・子育てへの切れ目ない支援

1,734,402千円

〔結婚・出産の支援〕

- ◆ 子育て世代包括支援センターの運営等 予算額 2,264千円
- ◆ 産後のケア（母子のショートステイ、デイサービスを実施） 予算額 1,020千円
- ◆ 産後・生後2週間のヘルスサポート 予算額 7,407千円

〔子育て環境の充実〕

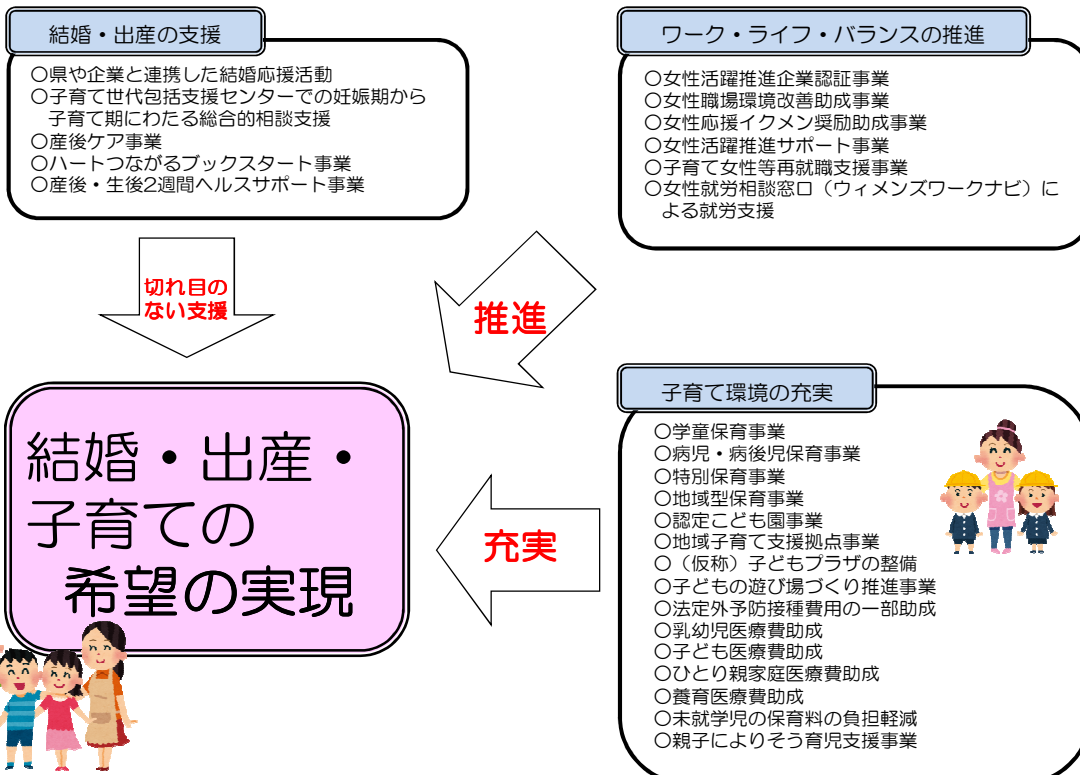
- ◆ 保育サービスの充実
（学童保育、病児・病後児保育、特別保育） 予算額 404,672千円
- ◆ 地域型保育の推進（第3子以降の保育料軽減を含む） 予算額 65,580千円
- ◆ 認定こども園の推進（第3子以降の保育料軽減を含む） 予算額 134,540千円
- ◆ 子育て支援拠点事業、子どもの遊び場づくりの推進 予算額 28,409千円
- ◆ 予防接種の推進 予算額 589,984千円
- ◆ 子どもにかかる医療の充実
（乳幼児医療、子ども医療、ひとり親家庭医療、養育医療） 予算額 396,674千円
- ◆ 3人以上子どもがいる多子世帯の第3子以降の保育料を軽減
（私立幼稚園、認可外保育施設分及び認可保育所の歳入影響額分） 予算額 102,044千円

〔ワーク・ライフ・バランスの推進〕

- ◆ 女性の活躍推進（女性活躍推進サポート事業など） 予算額 1,808千円

【健康福祉部ほか】

結婚・出産・子育てへの切れ目ない支援



魅力ある優れた教育機会の提供

1,435,209千円

〔学校教育の充実〕

◆ 学力向上の推進	予算額	5,166千円
◆ 小中一貫教育の推進	予算額	327千円
◆ コンピュータ教育の推進	予算額	108,062千円
◆ 英語教育の支援	予算額	13,478千円
◆ 読書活動の推進	予算額	23,511千円
◆ 伝統文化の推進	予算額	1,591千円
◆ ふるさと学習副読本の配布	予算額	2,491千円
◆ 通学路等の交通安全対策	予算額	32,300千円
◆ 快適な読書空間等の整備	予算額	18,800千円
◆ 小学校校舎の増築	予算額	266,400千円
◆ 小中学校施設の耐震化	予算額	918,274千円

〔地域と連携した教育と教育環境の充実〕

◆ コミュニティ・スクールの推進	予算額	960千円
◆ うべ協育ネットの推進	予算額	450千円
◆ 放課後子ども教室の推進	予算額	10,150千円
◆ 子どもの文化活動の支援（宇部市文化創造財団）	予算額	ゼロ予算
◆ 子どものスポーツ活動の支援	予算額	753千円
◆ 学校安心支援活動の推進	予算額	32,044千円
◆ 発達障害児等支援ボランティアの活用推進	予算額	452千円

【教育委員会ほか】

①学校教育の充実

◎ 学び合う授業づくりの推進

- ・ ICTの効果的な活用
- ・ 外国語活動・英語科授業の充実

◎ 教育環境の整備・活用

- ・ タブレットや無線LAN等の整備
- ・ 学校図書館の充実

◎ 伝統文化を学ぶ機会の充実

- ・ 琴や赤間硯、彫刻に触れる機会の提供
- ・ ふるさと学習副読本の活用

②地域と連携した教育と教育環境の充実

◎ コミュニティ・スクールの推進

- ・ 保護者・地域人材の授業支援・授業参観
- ・ 児童生徒による地域貢献の推進
- ・ 多様な体験活動の機会
- ・ 見守り隊や読み聞かせなどの充実

◎ スペシャリストの積極的な活用

- ・ 大学等との連携（児童生徒への支援・教員の研修等）
- ・ アスリートやレベルの高い指導者の招聘（子ども夢教室の開催）

計画的・系統的な連携

間日常的な連携種

◎ 小中一貫教育の推進

- ・ 学習内容や指導方法の研究
- ・ 小中一貫教育推進協議会（仮称）の立ち上げ

住み慣れた地域で安心して生活できる基盤の整備

1,058,233千円

〔地域支え合い包括ケアシステムの強化〕

◆ 高齢者総合相談センターの設置（介護保険事業特別会計）	予算額	132,432千円
◆ 生活支援・介護予防サービス（新総合事業）の実施 （介護保険事業特別会計）	予算額	170,857千円
◆ 地域支え合い推進事業の実施（介護保険事業特別会計）	予算額	7,758千円
◆ ご近所福祉サロンの整備・推進（介護保険事業特別会計含む）	予算額	4,729千円
◆ 独居高齢者支援・認知症対策の強化（介護保険事業特別会計）	予算額	419千円
◆ 高齢者の労働能力活用対策	予算額	12,128千円
◆ 見守り安心コールサービスの充実（介護保険事業特別会計含む）	予算額	16,495千円
◆ 介護施設の整備	予算額	211,368千円

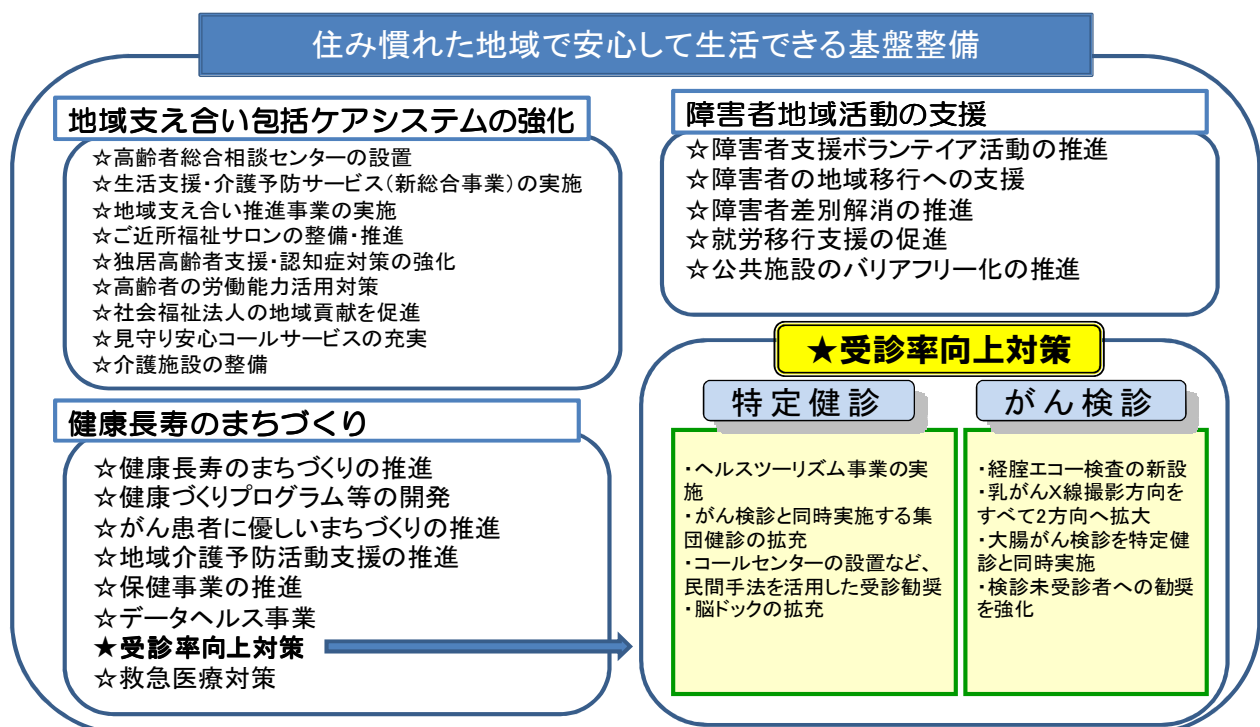
〔健康長寿のまちづくり〕

◆ 健康長寿のまちづくりの推進	予算額	6,539千円
◆ 地域介護予防活動支援の推進（介護保険事業特別会計）	予算額	721千円
◆ 健康づくりプログラム等の開発【再掲】	予算額	5,440千円
◆ 特定健康診査・特定保健指導の実施（国民健康保険事業特別会計）	予算額	108,635千円
◆ 救急医療対策や保健事業の推進	予算額	91,212千円
◆ がん患者に優しいまちづくりの推進	予算額	199,777千円
◆ データによる効果的・効率的な保健予防（国民健康保険事業特別会計）	予算額	4,709千円

〔障害者地域活動の支援〕

◆ 障害者支援ボランティア活動の推進	予算額	1,214千円
◆ 障害者の地域移行への支援	予算額	1,000千円
◆ 障害者差別解消の推進	予算額	2,720千円
◆ 就労移行への支援	予算額	61,500千円
◆ 公共施設のバリアフリー化の推進	予算額	18,580千円

【健康福祉部ほか】



地域課題を自ら解決できる元気コミュニティ・小さな拠点づくり

363,957千円

〔元気・安心・地域づくりの推進〕

◆ 元気・安心・地域づくり	予算額	1,407千円
◆ 元気な地域創生の支援	予算額	72,426千円
◆ 市民活動支援拠点の運営	予算額	17,208千円
◆ 元気なまちづくり提案事業の充実	予算額	2,333千円
◆ 地域内交通の対策	予算額	17,395千円

〔中山間地域づくりの支援〕

◆ 中山間地域移住者用住宅改修費の助成【再掲】	予算額	3,500千円
◆ 住宅情報バンクへの登録推進【再掲】	予算額	500千円
◆ うべの里アートフェスタ関連事業の実施【再掲】	予算額	2,533千円
◆ 中山間地域・保健福祉支援チームの配置	予算額	10,575千円
◆ 地域おこし協力隊の配置（中山間地域）【再掲】	予算額	3,971千円
◆ 地域計画の策定支援	予算額	162千円
◆ 今富ダム湖畔の再生・活性化	予算額	1,041千円
◆ 生物多様性地域連携保全活動の推進	予算額	1,874千円

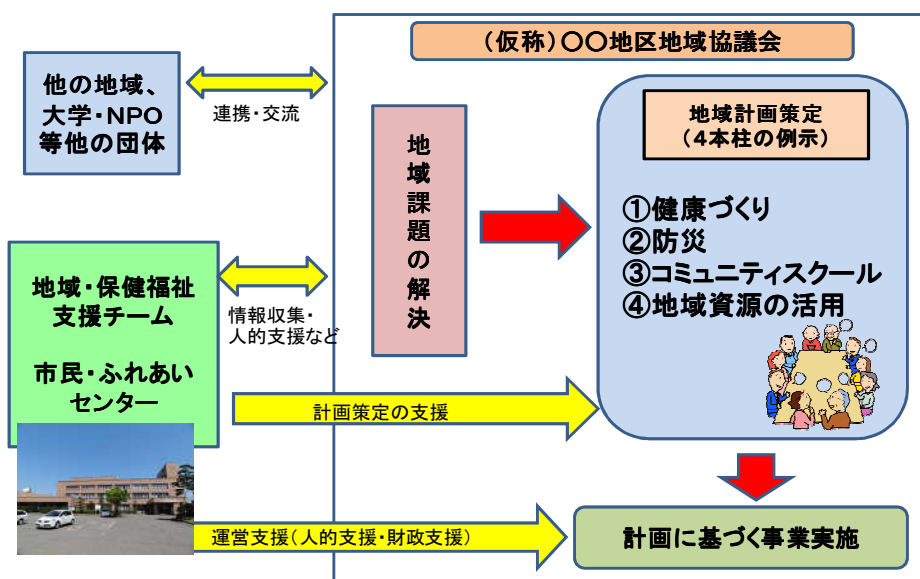
〔スポーツによる元気な人づくり〕

◆ スポーツ施設の環境整備	予算額	202,341千円
◆ スポーツコミッションの推進	予算額	9,414千円
◆ わくわくスポーツフロンティアの推進	予算額	6,521千円
◆ こども元気スポーツの推進	予算額	2,967千円
◆ スポーツ基盤の整備	予算額	7,789千円

【市民環境部、北部総合支所ほか】

元気・安心・地域づくりの推進

新しい地域の運営及び実行組織のイメージ



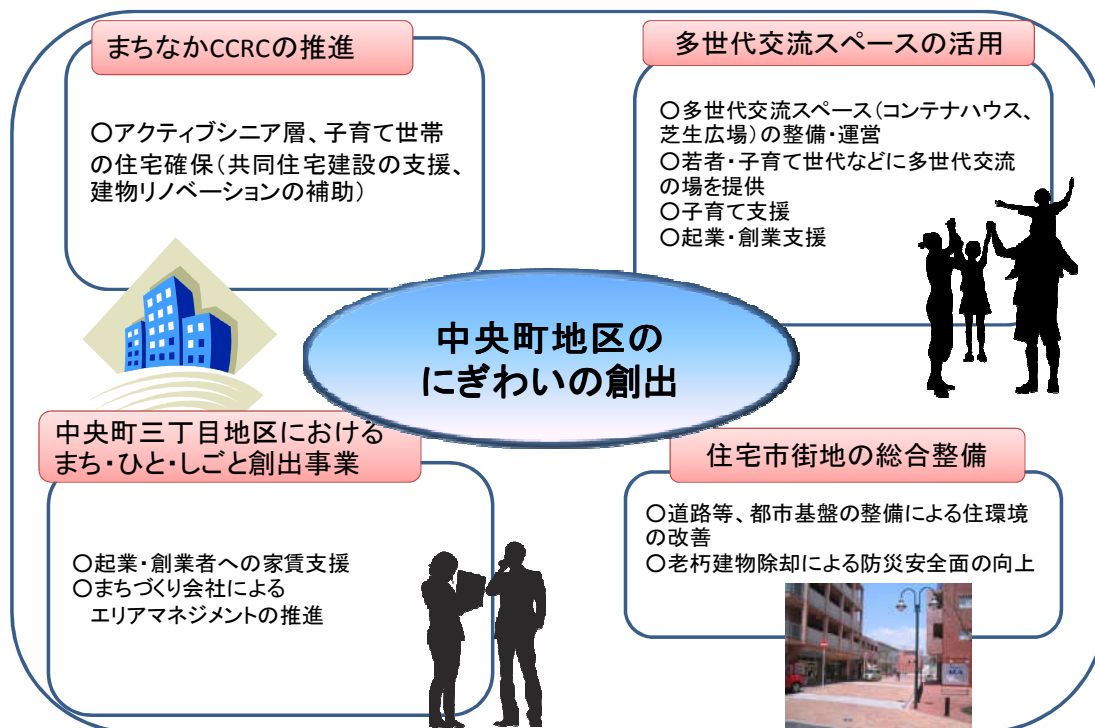
「にぎわいエコまち計画」に基づく都市基盤の整備 670,963千円

〔総合的整備計画の推進〕

◆ 立地適正化計画の策定		予算額	9,048千円
◆ 交通政策の推進		予算額	11,500千円
◆ 本庁舎建替えの推進		予算額	233,097千円
◆ 本庁舎建替えの推進（庁舎建設基金への積立）	【3月補正】	予算額	300,000千円
◆ 市役所周辺地区の整備		予算額	1,044千円
◆ 宇部新川駅周辺地区の整備		予算額	17,266千円
◆ 中心市街地の建築促進		予算額	6,500千円
◆ 中央町地区の住環境の改善		予算額	31,781千円
◆ 中心市街地のエリアマネジメントの支援	【3月補正】	予算額	14,707千円
◆ まちなかCCRCの推進		予算額	18,000千円
◆ 多世代交流スペースの整備	【3月補正】	予算額	19,900千円
◆ 多世代交流スペースの活用		予算額	8,120千円

【都市整備部ほか】

中央町地区の活力再生



1 安定した雇用を創出する

「1 安定した雇用を創出する」

(実)…実行計画 [新]…新規 [再]…再構築

(単位：千円)

事 項	予 算 額
<p>環境エネルギー産業の育成・振興</p> <p>地域エネルギービジネスモデルの創出</p> <p>○ 廃棄物系バイオマスを利用した熱電併給・食品リサイクルループの構築</p> <ul style="list-style-type: none"> ■ バイオガス発電モデルプラント整備事業費補助金 [新] 	<p>7,500 (7,500)</p>
<p>地方創生(平成27年度3月補正分)</p> <ul style="list-style-type: none"> ■ 食品リサイクルループの構築推進及び推進委員会の設置、シンポジウムの開催 [新] 5,000千円 ■ 食品リサイクルループの構築 <ul style="list-style-type: none"> ・ 食品リサイクル法に基づく食品廃棄物の再生利用等の取組について、市内の一般廃棄物排出事業者及び収集運搬業者への説明会の開催や事業所訪問により、指導啓発を実施 ・ 食品リサイクルにより得られた製品の利用促進に向けた意識啓発を実施 	
<p>○ 下水熱の利用検討 [新]</p> <ul style="list-style-type: none"> ■ 本庁舎の建替え時に下水熱の利用を検討 	<p>ゼロ予算</p>
<p>ヘルスケア産業の育成・振興</p> <p>健康・医療ビジネスモデルの創出</p> <p>○ 健康ビジネスモデルの創出</p> <ul style="list-style-type: none"> ■ 健康づくりプログラム等の開発 [新] <ul style="list-style-type: none"> ・ ICTを活用した生活習慣改善プログラム等の開発 ・ 地域資源を活用したヘルスツーリズムの実施 ■ ヘルシーメニューの認証と普及 <ul style="list-style-type: none"> 市民一人ひとりの健康的な食生活をサポートする「ぶちいいね！ヘルシーメニュー事業」を実施 ■ 健康運動プログラムの認証と普及 [新] <ul style="list-style-type: none"> スポーツコミッション等と連携して、スポーツジム等が提供する健康運動プログラムの認証事業を実施 	<p>6,049 (5,440)</p> <p>(509)</p> <p>(100)</p>

「1 安定した雇用を創出する」

(実)…実行計画 [新]…新規 [再]…再構築

(単位：千円)

事 項	予 算 額
観光産業の育成・振興	
ツーリズム等の創出	
○ 産業観光の推進 (実) <ul style="list-style-type: none"> ■ 宇部・美祢・山陽小野田地域の近代化産業遺産や企業の社会貢献活動・環境技術等を学ぶ、2市と連携した「産業観光バスツアー」の実施に対する支援 	1,000
地方創生(平成27年度3月補正分)	
○ ふるさとツーリズムの創出 (実) 5,387千円 <ul style="list-style-type: none"> ■ 地域の隠れた観光素材を発掘し、その魅力を高めながら、新たなプログラムの開発や観光ガイドの育成、観光事業者の意識の向上などによる、おもてなしの強化 	
○ 観光コンベンションの創出・誘致促進 (実) <ul style="list-style-type: none"> ■ 宇部観光コンベンション協会と連携して、学会・スポーツ大会等の情報収集を行い、効果的な誘致活動を実施 	25,440
○ ときわ公園のブランド推進 (実) <ul style="list-style-type: none"> ■ 年間を通じたイベントの開催 13,000千円 ■ 効果的な情報の発信 3,133千円 ■ 民間による公募型イベントの開催 [新] 3,390千円 ■ 宿泊プラン・スタディツアーなど旅行商品の造成促進 ゼロ予算 	29,583
地方創生(平成27年度3月補正分)	
○ 外国人観光客の誘致 [再] 10,815千円 <ul style="list-style-type: none"> ■ 国際チャーター便の定期便化を見据えた外国人観光客の受入環境の整備や宿泊誘客に係る取組の強化 	
○ 空港活用観光・ビジネスの交流 (実) <ul style="list-style-type: none"> ■ 山口宇部空港利用促進振興会等と連携した空港の利用促進 	610
地方創生(平成27年度3月補正分)	
<ul style="list-style-type: none"> ■ 山口宇部空港開港50周年に関連した企画などによる空港の利用促進 [新] 6,650千円 	
地方創生(平成27年度3月補正分)	
○ 観光まちづくりの推進 [新] 5,310千円 <ul style="list-style-type: none"> ■ 観光まちづくり推進組織 (DMO) の構築に向けた観光関連データの収集・調査・分析 	

「1 安定した雇用を創出する」

(実)…実行計画 [新]…新規 [再]…再構築

(単位：千円)

事 項	予 算 額
観光情報の発信	
○ 観光情報の発信 (実)[再]	8,719
■ 魅力ある観光ガイドブックの作成やスマートフォンアプリ「うべ観光ナビゲーター」等による情報発信の強化	
○ フィルムコミッション活動の推進 [再]	2,262
■ 映画、テレビドラマ、コマーシャルなど、映像作品撮影の誘致活動を実施	(1,600)
■ 市内でロケのあった映画の公開に併せたキャンペーンを展開	(662)
○ シティセールスの推進 (実)[再]	18,221
■ シティセールス活動の推進	
・ テレビ番組の放映	2,247千円
・ 移住者向けガイドブックの改訂	486千円
地方創生(平成27年度3月補正分)	
■ 2020年東京オリパラ地域活性化推進首長連合での広域連携による情報発信 [新]	6,200千円
■ 提案型ふるさと応援事業の助成	1,000千円
・ 本市の魅力をPR・発信・創造する民間のシティセールス事業への助成	
■ 旅行誘客促進のための助成	
・ 修学旅行など市内への団体旅行を誘致するため、団体旅行を企画した旅行代理店等に対し経費の一部を助成	1,000千円
・ レノファ山口戦の観戦に伴う市内宿泊客に対し宿泊費の一部を助成	500千円
■ PR情報の発信	5,541千円
・ 空港PRコーナーを活用した市のPR情報の発信	
○ 海外シティセールスの促進 (実)	518
■ 駐日外交団に対して、本市の魅力を伝えるプレゼンテーションを実施 [再]	(415)
■ 市内在住外国人をシティセールスパートナーとして委嘱し、本市の魅力を継続的に発信	(103)
■ 姉妹・友好都市をはじめ、駐日外国公館、これまで本市と交流のあった外国の都市、留学生を含む市内在住外国人と連携し、交流を通じた情報発信を実施	ゼロ予算

「1 安定した雇用を創出する」

(実)…実行計画 [新]…新規 [再]…再構築

(単位：千円)

事 項	予 算 額
6次産業化・農商工連携の推進	
うべ元気ブランドの育成等による食の魅力づくり	
<p>○ 農商工連携ブランドの推進 (実)</p> <ul style="list-style-type: none"> ■ 「うべ元気ブランド」及び「うべ元気ブランド・ゴールド」認証制度のブラッシュアップを行い、認証製品の認知度の向上を図る <ul style="list-style-type: none"> ・ うべ元気ブランド認証事業者に対する「販路拡大」「商標登録」に関する研修会の開催 76千円 ・ イベントにおいて「うべ元気ブランド」等のブースを設置するなど、認証製品のPRを実施 1,717千円 ・ 県外でのマーケティングを実施 500千円 ・ 認証製品の製造促進等を支援 1,300千円 ・ 認証製品の学校給食への活用を促進 300千円 	4,008
<p>○ うべまるごと元気ネットワークを活用した6次産業化及び農商工連携の推進 (実)</p> <ul style="list-style-type: none"> ■ うべまるごと元気ネットワークの運営 2,810千円 ■ アドバイザーやデザイナーの招聘によるサポートの実施 620千円 ■ 加工品開発・販路開拓・起業に対する支援 2,300千円 ■ 宇部産タケノコのブランド化等の推進 [新] 2,800千円 	9,286
地産地消外商の推進	
<p>○ 地産地消外商の推進 (実)</p> <ul style="list-style-type: none"> ■ 地域と食の結びつきを深めることによる安心・安全な地元農林水産物の生産振興を図るとともに、地産地消外商事業としてブランド化の推進や市外資本のチェーン店等新たな供給先の確保による需要拡大を促進 ■ 県等と連携して販売協力店、販売協力専門店及びやまぐち食彩店への加入促進を図るとともに、小規模農家の販売ルートとして朝市等への支援を行うなど、地元農林水産物の使用を促進 	1,265
<p>○ 学校給食の地産地消を推進 (実)</p> <ul style="list-style-type: none"> ■ 地元食材の使用率の向上を図るため、生産者、県、JA、漁協等の関係機関と連携し、宇部産食材の利用拡大を推進 	ゼロ予算
雇用の促進・起業創業の支援	
若者・女性の就労や中小企業等の人材確保への支援	
<p>○ 中小企業・小規模事業者の人材確保対策 (実)</p> <ul style="list-style-type: none"> ■ 求職者と市内中小企業・小規模事業者の雇用マッチングの実施 [再] <ul style="list-style-type: none"> ・ 求職者と中小企業が相互に理解できる環境づくりや小規模事業者への訪問ツアーを実施することで、多様な人材の確保を支援 	13,000 (10,000)

「1 安定した雇用を創出する」

(実)…実行計画 [新]…新規 [再]…再構築

(単位：千円)

事 項	予 算 額
<ul style="list-style-type: none"> ■ 子育て女性等の再就職支援 <ul style="list-style-type: none"> ・ 結婚や出産等により離職し、再就職を希望する子育て中の女性等を対象に、必要な知識・技能を習得するための研修等を実施 	(3,000)
<ul style="list-style-type: none"> ○ 女性の就労対策 (実) <ul style="list-style-type: none"> ■ 女性就労相談窓口による支援 <ul style="list-style-type: none"> ・ 女性就労相談窓口(ウィメンズワークナビ)相談員による求職者に対する就労支援 	2,247
<ul style="list-style-type: none"> ○ 若者の労働能力活用対策 (実) <ul style="list-style-type: none"> ■ うべ若者サポートステーション事業活動費等に対する支援 	450
起業・創業の支援	
<ul style="list-style-type: none"> ○ 創業の支援 (実) <ul style="list-style-type: none"> ■ 市内起業家に対する支援 5,000千円 <ul style="list-style-type: none"> ・ ふるさと起業家支援金により、創業時の負担を軽減することで起業を支援 ■ 起業サポートネットワーク事業の推進 550千円 <ul style="list-style-type: none"> ・ うべ起業サポートネットワークによる起業家同士の座談会・交流会を実施 	5,950
<ul style="list-style-type: none"> ○ 中央町地区の起業・創業支援 (実)[新] <ul style="list-style-type: none"> ■ 中央町地区の空き物件を有効利用する起業家への家賃支援制度の活用によるにぎわいの創出 	842
<ul style="list-style-type: none"> ○ 中央町地区でのリノベーションスクールの開催 (実)[新] <ul style="list-style-type: none"> ■ 中央町地区でのリノベーションスクール開催によるにぎわいの創出 	3,000
<ul style="list-style-type: none"> ○ オープンデータの推進 [再] <ul style="list-style-type: none"> ■ 大学や民間企業と連携して、地域課題の解決に資するアプリ実用化やオープンデータ整備を実施 	5,687
企業・オフィス等誘致活動の推進	
<ul style="list-style-type: none"> ○ 企業の誘致対策 (実) <ul style="list-style-type: none"> ■ 県と連携したPR及びトップセールス等の企業誘致活動の実施 2,080 ■ まちなかオフィス等立地促進補助 [新] (2,080) <ul style="list-style-type: none"> ・ 市外事業者による中心市街地へのオフィスの立地及び雇用の創出を図るため、家賃補助や雇用奨励金等の交付制度を創設 ゼロ予算 	2,080 (2,080) ゼロ予算
<ul style="list-style-type: none"> ○ 宇部市イノベーション大賞の実施 (実) <ul style="list-style-type: none"> ■ 宇部市イノベーション大賞奨励補助金(2社) 200,000千円 	200,081

「1 安定した雇用を創出する」

(実)…実行計画 [新]…新規 [再]…再構築

(単位：千円)

事 項	予 算 額
○ 事業所設置の奨励 (実)	1,026,339
■ 産業団地分譲促進のための奨励補助	(912,072)
・ 用地取得奨励補助金(2社)	
・ 設置奨励補助金(19社)	
・ 雇用奨励補助金(6社)	
■ 資金融資(5社)	(114,267)
中小企業等の振興	
経営の安定・革新に向けた支援	
○ バイオマスタウン構想新産業の創造 (実)	2,200
■ 間伐材の搬出・利活用事業の実施	(1,200)
■ 産学共同による新技術・新商品研究開発に対する補助(バイオマス枠)	(1,000)
○ 中小企業の金融対策 (実)	794,365
■ 事業資金融資制度による中小企業の活力強化	607,150千円
○ まちなか商店リニューアル応援事業 (実)	3,000
■ まちなか商店のリニューアル支援	
・ 中心市街地内で店舗改装や事業継承により刷新を図る商店に対し、改装費等を支援	
○ 中小企業ICT活用促進事業 (実)	2,000
■ 中小企業等のICTの活用促進 [再]	
・ 中小・小規模企業における販売促進を目的とした実践的なICTスキル向上を図るためのセミナーや専門家による個別支援の実施	
○ がんばるふるさと企業応援事業 (実)	4,000
■ 中小企業の販路開拓支援	
・ 中小企業の商談会・展示会の出展や、販売促進ツールの作成、デザイン	
・ パッケージの開発等販路開拓への支援	
○ 地域商業課題解決ビジネス応援事業 (実)	6,000
■ 地域商業課題のビジネス手法による解決	
・ 地域の抱える商業課題をビジネスとして解決する取組を支援	
○ 中小企業等データベースの運用 (実)	929
■ 市内企業情報をデータベース化したHPの活用による、企業間マッチングの促進	

「1 安定した雇用を創出する」

(実)…実行計画 [新]…新規 [再]…再構築

(単位：千円)

事 項	予 算 額
元気な商店街づくり	
○ 元気な商店街づくり推進事業 (実)	4,500
■ 元気な商店街づくりに向けた支援等	
・ 中心市街地等の空き店舗を解消するための商店街に対する補助	(2,500)
・ 賑わいの場づくりのためにイベント等を実施する商店街等に対する補助	(2,000)
○ 商店街共同施設の整備に対する支援 (実)	4,018
■ 商店街が実施する共同施設整備に対する補助	(1,800)
■ 商店街組織の経営基盤の強化を図るための施設整備資金融資	(2,218)
ものづくりと人づくりの支援	
○ ものづくり人材育成支援事業	600
■ ものづくりの人材育成に対する補助	
○ 新事業・新産業創出支援事業 (実)	3,300
■ 産学共同による新技術・新商品研究開発に対する補助 (一般枠)	(2,300)
■ 産学連携推進基金の積立	(1,000)
■ メディカルクリエイティブセンター・貸工場活用の推進	ゼロ予算
○ メイド・イン・ウベものづくり支援事業 (実)	3,600
■ 地域特性等を活かした中小企業等のものづくりを支援	
○ 赤間硯ブランド化の推進	3,000
■ 伝統的工芸品である赤間硯の商品力強化・販路開拓等を支援し、赤間硯のブランド化を推進	
海外経済交流の支援	
○ 海外経済交流促進事業 (実)	449
■ 宇部市グローバルビジネスセンターを拠点として、中小企業の海外事業展開を支援	
・ 海外事業展開に関するワンストップ窓口での相談対応	
・ 宇部市外国語サポーター、宇部市外国商習慣アドバイザーの活用・マッチング	
・ 国の海外展開一貫支援ファストパス制度による支援機関窓口の紹介	
・ 海外に進出するため必要なノウハウを提供するセミナーの開催 [新]	(449)

「1 安定した雇用を創出する」

(実)…実行計画 [新]…新規 [再]…再構築

(単位：千円)

事 項	予 算 額
農林水産業の振興と担い手の育成	
効率的な営農経営への支援	
○ 農業担い手育成確保の支援 (実)	24,477
■ 多様な担い手の確保・育成	
・ 農業参入企業育成に対する支援	3,000千円
・ 集落営農の法人化に対する支援	400千円
・ 農の雇用事業(国制度・法人就業1～2年目)	ゼロ予算
・ 定着支援給付金(県・市制度・法人就業3～5年目)	3,075千円
■ 新規就農者(個人就農)に対する支援	
・ 青年就農給付金「準備型」(国制度・研修費支援)	ゼロ予算
・ 青年就農給付金「経営開始型」(就農時経営支援)	18,000千円
○ 耕作放棄地対策の推進 (実)	13,904
■ 耕作放棄地の解消対策	
・ 農用地区域等の耕作放棄地再生の支援(国制度)	ゼロ予算
・ 国制度対象外の耕作放棄地再生の支援(市制度)	185千円
・ 不作付の改善に対する支援(景観作物の種代補助)	15千円
・ 産地づくりに向けた耕作放棄地の活用	1,000千円
耕作放棄地を解消して、作付した農作物の販売、加工等を行う農家等への支援	
・ 戦略作物栽培推進に対する支援 [新]	300千円
薬用作物・オリーブ等、市が推奨する戦略作物の産地化に向けた栽培実証ほ場設置等に対する支援	
■ 農地の利用集積対策	
・ 農地中間管理機構を活用した農地集積に対する支援	7,915千円
・ 認定農業者等の農地貸借による経営規模の拡大を支援	4,342千円
○ 農地保全対策の推進	106,311
■ 中山間地域等直接支払費の補助	(43,447)
■ 農業・農村の多面的機能維持への支援 (実)	(62,864)
○ 県営榎小野地区のほ場整備	33,475
(平成27年度3月補正分)	
■ 県営榎小野地区のほ場整備	13,250千円
○ 県営万倉西奥地区のほ場整備の計画 [新]	15,750
■ 万倉西奥地区の農業生産性の向上及び担い手への農地集積を図るため、県営ほ場整備の調査設計及び実施計画書作成	

「1 安定した雇用を創出する」

(実)…実行計画 [新]…新規 [再]…再構築

(単位：千円)

事 項	予 算 額
○ 有害鳥獣捕獲対策事業 [再]	11,717
■ 有害鳥獣捕獲員の活用(猟友会と連携して巡回、臨時出勤等)	3,990千円
■ 有害鳥獣対策支援員の雇用(初動体制の強化等)	2,094千円
■ 有害鳥獣捕獲対策費補助金の交付	4,966千円
・サル、イノシシ等捕獲補助金の交付	
・被害防止柵等設置に係る支援(フェンス・電気柵等)	
・猟友会の活動に対する支援	
○ 林業担い手の育成 (実)	360
■ 林業の担い手を育成するための研修事業への補助	
○ 竹林整備推進事業 (実)[再]	5,720
■ 竹林の間伐事業(やまぐち森林づくり県民税を活用)	
・タケノコ、竹バイオマス等竹林資源の安定的な生産、更なる増産に向けた計画的な竹林整備の実施	
漁業経営安定化への支援	
○ 水産業担い手育成確保の支援 (実)	8,650
■ 国・県及び漁業協同組合と連携し、就業希望者への長期漁業技術研修及び独立直後の経営の安定化並びに就業に必要な漁船や漁具等の生産基盤整備を支援	
・長期漁業技術研修を支援	ゼロ予算
・漁業協同組合が実施する漁船や漁具等の生産基盤整備を支援	(6,000)
・経営安定化を図るため、着業後最大3年間の生活支援を実施 [再]	(2,650)
○ 水産物販路拡大の支援 (実)	500
■ 漁業協同組合等が収益増大を図るために行う販路拡大や商品開発等への取組を支援	
○ 水産物直売施設「うべ新鮮市場 元気一番」の取組への支援 (実)	1,529
■ 漁業協同組合が漁業者の収益増大や雇用促進を図るために運営する水産物直売施設の取組を支援	
・水産物直売施設を活用した商品開発や販路拡大を支援	750千円
・水産物直売施設を拠点に行うイベント等の取組を支援 [再]	500千円
○ 漁業資源増養殖の推進	10,417
■ 宇部・小野田・山陽地域栽培漁業推進協議会で実施するクルマエビ・ガザミの種苗放流及び抱卵ガザミ放流保護事業への支援	4,518千円
■ 漁業協同組合が実施する市場価値が高い魚種の種苗放流及びカイガラアマノリの生産活動の安定化に向けた取組を支援 [再]	4,500千円
	1の取組合計 2,438,908 (3月補正分を除く。)



2 新しい人の流れをつくる



「2 新しい人の流れをつくる」

(実)…実行計画 [新]…新規 [再]…再構築

(単位：千円)

事 項	予 算 額
移住・定住の促進	
移住・定住への支援	
○ 多世代共働交流まちづくり（宇部CCRC）の推進	680
地方創生(平成27年度3月補正分)	
■ 「うべ暮らし」の体験を支援（お試し居住等） [新]	6,206千円
■ 宇部CCRC推進体制の整備 [新]	5,763千円
・ プロジェクト推進員を配置し、相談機能を強化	
・ 移住者へのマッチングやアフターケアをサポート	
■ （仮称）宇部多世代共働交流まちづくり検討委員会の設置他 [新]	(680)
○ 移住・定住の促進（実）[再]	13,684
■ 移住希望者への住宅改修、引越費用等の助成など [再]	3,590千円
■ 地域おこし協力隊の配置（中山間地域も含む）	9,576千円
■ 中山間地域移住者用住宅改修の助成	3,500千円
○ 移住・定住サポートセンター	ゼロ予算
■ 本市への移住・定住を検討されている方に対する相談窓口「おいでませ！うべ 移住・定住サポートセンター」を運営	
○ 宇部版クラインガルテンの募集 [新]	350
■ 移住・定住を視野に農地及び営農指導付の空き家等を活用し、「宇部版クラインガルテン」として、利用者を募集	
○ ふるさと納税のPRや運営	47,138
空き家の利活用促進	
○ 空き家の利活用 [再]	4,073
■ 空き家の家財撤去費助成や、空き家の利活用方法に係る公募モデル事業の実施	
○ 住宅情報バンクの運営	500
■ 住宅情報バンク中山間地域登録推進費の補助 [新]	
○ 空き家等への対策	2,300
■ 空家等特別対策特別措置法や条例に基づき、空家等対策協議会等の意見を聴取	(140)
■ 空家等対策計画素案を作成	(2,160)

「2 新しい人の流れをつくる」

(実)…実行計画 [新]…新規 [再]…再構築

(単位：千円)

事 項	予 算 額
大学等と連携した若者等の定着支援	
大学等連携の推進	
○ 大学生の市内定着の促進 (実)	
地方創生(平成27年度3月補正分)	
■ 「テクノロジー×アート」人材育成・地元定着の促進 [新]	
・ テクノロジー分野に関する人材育成講座開設	6,000千円
■ 卒業生を対象としたUIターン相談体制の支援 [新]	ゼロ予算
○ 学生のまちづくりへの参画促進	ゼロ予算
■ 高校生・大学生等への就職・進学やまちづくり等に関するアンケート調査実施	
○ 留学生の地域活動への支援 (実)	682
■ 留学生の地域活動支援を行う団体への助成	
○ 外国人のための日本語講座開催 (実)	150
■ 留学生を含む外国人のための日本語講座を行う団体への助成	
○ 長期インターンシップの実施 [再]	420
■ 県内学生等の地元就職率の向上を図ることを目的に、市役所における長期インターンシップを実施	
地域資源を生かした交流・シティセールスの推進	
ときわ公園の魅力向上	
○ ときわ公園の整備 (実)	232,293
■ 古民家「憩いの家」改修事業 [新]	45,000千円
■ 駐車場整備事業 [新]	85,000千円
■ 再生可能エネルギー導入事業	13,000千円
■ 園内施設整備	31,000千円
■ 白鳥飼養施設調査設計等 [再]	5,000千円
■ 用地購入	27,220千円
○ ときわミュージアムの整備	59,707
■ 温室の見直しに伴うリニューアル整備等を実施	
○ ときわミュージアムリニューアルオープンのPR [新]	5,000
■ リニューアルオープンのPR活動等を実施	

「2 新しい人の流れをつくる」

(実)…実行計画 [新]…新規 [再]…再構築

(単位：千円)

事 項	予 算 額
○ ときわ公園のブランド推進 (実)(再掲)	再掲(29,583)
■ 年間を通じたイベントの開催	13,000千円
■ 効果的な情報の発信	3,133千円
■ 民間による公募型イベントの開催 [新]	3,390千円
■ 宿泊プラン・スタディツアーなど旅行商品の造成促進	ゼロ予算
地方創生(平成27年度3月補正分)	
■ 「テクノロジー×アート」人材育成・地元定着の促進 [新]	
・ テクノロジー・アート作品の制作及びイベントの開催	25,000千円
○ ときわ動物園のPR、体験学習館運営推進	17,072
■ ときわ動物園PR推進	(11,638)
■ 体験学習館「モンスター」運営推進	(5,434)
アートによるまちづくり	
○ 文化活動の推進 (実)	53,288
■ 宇部市文化創造財団の自主文化事業、人材育成事業に対する助成	32,766千円
■ 宇部市文化創造財団へ文化事業の実施を委託	19,700千円
■ 全国小・中学生箏曲コンクールのブランド化推進 (文化創造財団委託事業)	
・ 全国小・中学生箏曲コンクールの開催	
・ 市民・出場者を対象としたワークショップの実施	
○ 文化振興ビジョン策定 [新]	390
■ 第二次文化振興ビジョンを策定	
○ UBEピエンナーレ(現代日本彫刻展)の開催準備 (実)	25,514
■ 第27回UBEピエンナーレ(現代日本彫刻展)の開催準備、応募作品展の開催	
○ 市民の彫刻普及への活動支援 (実)	1,000
■ 市民活動団体による関連イベント開催の支援	
○ 彫刻教育の推進 (実)	2,574
■ 市内小中学校での彫刻授業等の実施	648千円
■ UBEピエンナーレ観賞授業の実施	1,645千円
・ 市内全小学校の四年生を対象にUBEピエンナーレ観賞授業の実施	
■ 彫刻マップ等の増刷	267千円
○ 文化施設の管理 (実)	116,844
■ 渡辺翁記念会館及び文化会館の施設管理 (実)	64,400千円

「2 新しい人の流れをつくる」

(実)…実行計画 [新]…新規 [再]…再構築

(単位：千円)

事 項	予 算 額
○ 彫刻企画展の開催 (実)	16,181
■ UBEビエンナーレ(現代日本彫刻展)出品作家展の開催	2,463千円
■ 夏休みワークショップマンズの開催	1,480千円
■ 西畠清順の植物造形博覧会(仮称)の開催	9,467千円
■ UBEビエンナーレライブラリーの開設	2,258千円
■ 公募企画展の開催	300千円
○ 滞在型創作活動の推進 [新]	620
■ 滞在アーティスト活用事業への支援 (文化創造財団事業)	(200)
■ UBEビエンナーレ出品作家の滞在型創作活動・地域交流の支援	(420)
○ うべの里アートフェスタ関連事業の実施 [新]	2,533
■ 2017年の開催に向けて地域の組織づくりに取り組み、プレイベントやワークショップを開催	
うべの魅力の効果的な発信	
○ フィルムコミッション活動の推進 [再] (再掲)	再掲(2,262)
■ 映画、テレビドラマ、コマーシャルなど、映像作品撮影の誘致活動を実施	(1,600)
■ 市内でロケのあった映画の公開に併せたキャンペーンを展開	(662)
○ シティセールスの推進 (実)[再] (再掲)	再掲(18,221)
■ シティセールス活動の推進	
・ テレビ番組の放映	2,247千円
・ 移住者向けガイドブックの改訂	486千円
地方創生(平成27年度3月補正分)	
・ 2020年東京オリパラ地域活性化推進首長連合での広域連携による情報発信 [新](再掲)	6,200千円
■ 提案型ふるさと応援事業の助成	1,000千円
・ 本市の魅力をPR・発信・創造する民間のシティセールス事業への助成	
■ 旅行誘客促進のための助成	
・ 修学旅行など市内への団体旅行を誘致するため、団体旅行を企画した旅行代理店等に対し経費の一部を助成	1,000千円
・ レノファ山口戦の観戦に伴う市内宿泊客に対し宿泊費の一部を助成	500千円
■ PR情報の発信	5,541千円
・ 空港PRコーナーを活用した市のPR情報の発信	

「2 新しい人の流れをつくる」

(実)…実行計画 [新]…新規 [再]…再構築

(単位：千円)

事 項	予 算 額
<p>○ 海外シティセールスの促進 (実) (再掲)</p> <ul style="list-style-type: none"> ■ 駐日外交団に対して、本市の魅力を伝えるプレゼンテーションを実施 [再] (415) ■ 市内在住外国人をシティセールスパートナーとして委嘱し、本市の魅力を継続的に発信 (103) ■ 姉妹・友好都市をはじめ、駐日外国公館、これまで本市と交流のあった外国の都市、留学生を含む市内在住外国人と連携し、交流を通じた情報発信を実施 (ゼロ予算) 	<p>再掲(518)</p>
<p>○ スポーツのふれあい促進 (実)</p> <ul style="list-style-type: none"> ■ 国民体育大会や全国大会等に出場する個人、団体に対する助成 9,289 <ul style="list-style-type: none"> 3,450千円 ■ 市内で行われる西日本大会等の開催に対する助成 2,189千円 ■ 第13回くすのきカントリーマラソンの開催に対する助成 3,600千円 	<p>9,289</p>
<p>○ スポーツ魅力アップの推進 (実)</p> <ul style="list-style-type: none"> ■ 全国高等学校総合体育大会バレーボール競技開催に要する負担金 [新] 6,080 <ul style="list-style-type: none"> 5,000千円 ■ テニスコート等を利用したスポーツ合宿に対する助成 400千円 ■ スポーツツーリズム事業に対する助成 400千円 	<p>6,080</p>
<p>○ 中心市街地まつり行事の開催 (実)</p> <ul style="list-style-type: none"> ■ 宇部まつりや新川市まつり・花火大会等、中心市街地におけるイベント等の開催支援 25,450 	<p>25,450</p>
<p>○ ごきげん未来フェスタの開催 (実) (全体事業費 3,600千円)</p> <ul style="list-style-type: none"> ■ 子育て、健康づくり、環境の関係団体が協働し相互に交流を図り、各分野における情報発信を行うため、ときわ公園でイベントを開催 1,200 	<p>1,200</p>
	<p>2の取組合計 645,012 (3月補正分、再掲を除く。)</p>



3 若い世代の結婚・出産・子育ての希望をかなえる



「3 若い世代の結婚・出産・子育ての希望をかなえる」

(実)…実行計画 [新]…新規 [再]…再構築

(単位：千円)

事 項	予 算 額
結婚・出産・子育てへの切れ目ない支援	
結婚・出産の支援	
○ 妊娠・出産・育児の支援	21,798
■ 子育て世代包括支援センターの運営 ・ 妊娠期から子育て期にわたる総合的相談支援の実施	2,264千円
■ 産後のケア ・ 母子のショートステイ、デイサービスを実施	1,020千円
■ ハートつながるブックスタート事業の実施 ・ 生後3か月までの乳児がいる家庭に赤ちゃん訪問員が訪問し絵本を贈る	1,335千円
■ 産後・生後2週間のヘルスサポート ・ 産後・生後2週間における母子相談の実施	7,407千円
子育て環境の充実	
○ 学童保育の推進 (実)	241,286
■ 地域の学童保育 ・ 学童保育の運営委託及び管理運営(52か所)	(202,389)
・ 学童保育室の施設整備 [新]	(9,761)
・ 活動の充実	(1,860)
■ 地域の学童保育(障害児受入) ・ 障害児の受入充実のため、指導員の配置体制を整備(23か所)	(27,276)
○ 病児・病後児保育の推進 (実)	115,490
■ 病期中又は回復期にあり、家庭での保育や集団保育ができない児童の一時的保育を、小児科医院に委託(6か所)	
○ 地域型保育の推進	65,580
■ 地域型保育事業の実施施設に地域型保育給付費を支給	(63,816)
■ 多子世帯の第3子以降の保育料を軽減	(1,764)
○ 認定こども園の推進	134,540
■ 認定こども園に施設型給付費を支給	(132,781)
■ 多子世帯の第3子以降の保育料を軽減	(1,759)
○ 子育て支援拠点事業の推進 (実)	24,194
■ 子育て支援情報や遊びの場の提供、育児相談等、子育て支援を推進する事業を委託・補助	(23,594)
■ 多世代交流スペース(コンテナハウス、芝生広場)を活用した遊び場の環境整備 [新]	(600)

「3 若い世代の結婚・出産・子育ての希望をかなえる」

(実)…実行計画 [新]…新規 [再]…再構築

(単位：千円)

事 項	予 算 額
○ 子どもの遊び場づくりの推進 (実)	4,215
■ 子どもの遊び場づくりの支援を行う地域団体への助成	(2,415)
■ ごきげん未来フェスタの開催 (全体事業費 3,600千円) (再掲)	(1,200)
■ 親子参加イベント活動費への助成	(600)
○ 予防接種の推進 (実)	589,984
■ 定期予防接種(乳幼児等)の実施	387,604千円
■ ロタウイルスワクチンの接種費用の一部を助成	18,500千円
■ おたふくかぜワクチンの接種費用の一部を助成 [新]	4,200千円
○ 特別保育の推進 (実)	47,896
■ 障害児保育実施のための助成	(16,204)
■ 延長保育実施のための助成	(14,747)
■ 一時預かり事業実施のための助成	(16,945)
○ 乳幼児医療の扶助 (実)	231,396
■ 小学校就学前の乳幼児に係る医療費の自己負担の全部を助成	
○ 子ども医療の扶助	46,931
■ 小学校1年生から中学校3年生までの子どもに係る医療費の自己負担の一部を助成	
○ ひとり親家庭医療の扶助 (実)	104,868
■ 高等学校卒業までのひとり親家庭の児童及び母又は父に係る医療費の自己負担の全部または一部を助成	
○ 養育医療の扶助	13,479
■ 指定医療機関での入院治療が必要な未熟児に係る医療費の自己負担の全部または一部を助成	
《多子世帯への保育料の軽減対策》	
○ 3人以上子どものいる多子世帯の第3子以降の保育料を軽減	
・ 地域型保育施設の利用に係る保育料の軽減 (再掲)	再掲(1,764)
・ 認定こども園の利用に係る保育料の軽減 (再掲)	再掲(1,759)
・ 私立幼稚園の利用に係る多子世帯への保育料の軽減	15,137
・ 認可外保育施設の利用に係る保育料の軽減	2,000
(参考)	
※ 多子世帯の保育料軽減による影響額(歳入) 84,907千円	
○ 要保護児童対策の推進 (実)	3,983
■ 児童虐待防止対策の強化	
・ 「こどもに関する24時間相談ダイヤル」	
・ 養育支援家庭の把握調査(1歳6か月児及び3歳児健康診査未受診児の安否確認)	

「3 若い世代の結婚・出産・子育ての希望をかなえる」

(実)…実行計画 [新]…新規 [再]…再構築

(単位：千円)

事 項	予 算 額
ワーク・ライフ・バランスの推進	
○ 女性の活躍推進 (実)	1,808
■ 女性活躍推進企業の認証	(ゼロ予算)
■ 女性職場環境改善助成金の交付	(500)
■ 女性応援イクメン奨励助成金の交付	(500)
■ 女性活躍推進サポート事業の実施 [再]	(331)
・「女性活躍応援シンポジウム(仮称)」開催経費	112千円
■ 男女共同参画基本計画の改定(女性活躍推進計画の策定) [新]	(477)
魅力ある優れた教育機会の提供	
学校教育の充実	
○ 学力向上の推進 (実)	5,166
■ 基礎基本の確実な定着を図る学習時間確保に向けた対策の実施	
■ 全小中学生を対象として、家庭学習の充実に向けたプリントの作成	(1,696)
■ 学びの創造推進事業	(3,470)
・ 全小中学校を対象として、「学びの共同体」の理論に基づく「学び合い」のある授業づくり、学校づくりと学力向上の推進	
○ 小中一貫教育の推進 [新]	327
■ 「(仮称)小中一貫教育推進協議会」の設置による系統的・継続的な学習指導・生徒指導の実現	
○ コンピュータ教育の推進 (実)	108,062
■ 学校ICT環境の整備	
・ 全小中学校に整備したタブレットPC等により、ICTを効果的に活用した教育を実施 [再]	(54,503)
・ 小中学校の特別教室に無線LANを整備 [新]	(53,559)
○ 英語教育の支援 (実)	13,478
■ 外国語指導助手を小中学校に派遣(2人)	(7,860)
■ 地域英語支援員を小学校に派遣(6人)	(2,788)
■ オンライン英会話や留学生などのサポーターによる実践的な英語教育支援 [新]	(2,830)
○ 読書活動の推進	23,511
■ 全小中学校に学校図書館等支援員を配置し、読書に関する環境や指導の充実及び読書活動の推進	

「3 若い世代の結婚・出産・子育ての希望をかなえる」

(実)…実行計画 [新]…新規 [再]…再構築

(単位：千円)

事 項	予 算 額
○ 伝統文化の推進	1,591
■ 伝統産業である赤間硯と、琴を活用した授業の実施	(863)
・ 小学校13校で赤間硯を活用した書写の授業	
・ 全中学校の音楽の授業で、琴の模範演奏や演奏体験	
■ 中学生を対象とした、彫刻家による作品制作指導やワークショップを実施 [再]	(728)
○ ふるさと学習副読本の配付 (実)	2,491
■ 宇部の地理や歴史、文化等を学習する「ふるさと学習副読本」を配付	
○ 宇部の ^{こころ} 精神を知る事業 (実)	ゼロ予算
■ 教職員による宇部市の史跡や文化遺産に関する教材開発	
○ 通学路等の交通安全教育の実施 (実)	ゼロ予算
■ 関係機関と連携しながら定期的に通学路の安全点検及び対策を実施	
○ 通学路等の交通安全対策 (実)	32,300
■ 路肩部カラー化及び危険箇所へのライン表示等	(2,300)
■ 清水川線ほか歩道等の整備	(30,000)
○ 快適な読書空間等の整備	18,800
■ 図書室空調設備設置工事 [新]	14,300千円
○ 小学校校舎の増築	266,400
■ 黒石小学校校舎増築工事 [新]	258,000千円
○ 小中学校施設の耐震化 (実)	918,274
■ 岬小学校校舎改築工事 [新]	338,178千円
■ 琴芝小学校体育館改築工事 [新]	123,542千円
■ 鷓ノ島小学校体育館改築工事 [新]	137,451千円
■ 厚南中学校体育館改築工事 [新]	130,020千円
■ 西岐波小学校体育館改築実施設計ほか設計業務委託	65,500千円
○ サポート教員等の配置 (実)	57,976
■ 特別な教育的支援を必要とする児童生徒に適切な指導や支援を行うため、 小中学校に51人のサポート教員を配置	
○ 特別支援教育の推進 (実)	2,185
■ ワンストップの総合相談窓口による就学相談の実施	
■ 教育支援委員会の開催	
■ 特別支援教育研修会の開催	
■ 特別支援教育専門指導員の配置(1人)	
■ 特別支援教育青い鳥基金を活用した社会見学等の実施	

「3 若い世代の結婚・出産・子育ての希望をかなえる」

(実)…実行計画 [新]…新規 [再]…再構築

(単位：千円)

事 項	予 算 額
○ 小・中学校特別支援教育の推進 (実) ■ 教材教具・図書等の充実	4,408
○ 小・中学校特別支援教育設備の整備 (実) ■ 手すり等の整備	687
○ 発達障害児等支援者サポート事業 ■ 発達障害児等を支援する教員等への研修及び専門家による支援に対する評価、助言等のサポート	1,014
地域と連携した教育と教育環境の充実	
○ コミュニティ・スクールの推進 (実) ■ コミュニティ・スクールごとの創意工夫を凝らした特色ある活動の促進	960
○ うべ協育ネットの推進 (実) ■ 地域全体で子どもの育ちを支えるため、学校や地域が連携した仕組みづくりを支援	450
○ 放課後子ども教室の推進 (実) ■ 放課後や週末に子ども達が取り組む学習やスポーツ・文化活動等の推進	10,150
○ 大学等と連携した研究・学習 (実) ■ 小中学生を対象とした出前授業等を推進	ゼロ予算
○ 子どもの文化・スポーツ活動の支援 (実) ■ 様々な文化分野でレベルの高い指導者による子ども夢教室を開催 (文化創造財団委託事業)	753
■ トップアスリートによる子ども夢教室を開催	(753)
○ 学校安心支援活動の推進 (実) ■ ところと学びの支援員、学校安心支援スーパーバイザー(臨床心理士)、スクールソーシャルワーカー等を配置し、相談への対応や支援を実施 ■ いじめ対策の推進 ・ いじめの早期発見・早期対応につなげるため、持ち帰り方式による、児童生徒・保護者への一斉アンケートを実施 ■ 不登校対策の推進 ・ 不登校防止アクションプランを策定 [新] ・ 不登校傾向の児童生徒を対象に、学校の別室を活用し、学習支援や教育相談等を実施 [新] ・ 不登校傾向の児童生徒がいる家庭を訪問し、保護者からの相談への対応等の支援を実施 [新]	32,044
■ 子ども自身が、犯罪やいじめ等から自分を守る能力を身に付けるための研修を実施	1,500千円 368千円

「3 若い世代の結婚・出産・子育ての希望をかなえる」

(実)…実行計画 [新]…新規 [再]…再構築

(単位：千円)

事 項	予 算 額
<ul style="list-style-type: none"> ■ 中学校卒業後の進路未決定者及びその保護者に対して、関係機関と連携した支援を実施 	
<ul style="list-style-type: none"> ○ 自然体験型環境教育の推進 (実) <ul style="list-style-type: none"> ■ 「アクトビレッジおの」における環境学習の実施 	2,925
<ul style="list-style-type: none"> ○ 学びの森くすのきの運営 (実) <ul style="list-style-type: none"> ■ 市民の学習・文化・創造活動の拠点「宇部市学びの森くすのき」の運営 ■ 学びの森サポーターと協働した歴史講座、文芸講座、展示会等の開催 ■ 高齢者おでかけ文化学習会の開催 [新] 	13,930 (13,830) (100) ゼロ予算
<ul style="list-style-type: none"> ○ 発達障害児等支援ボランティアの活用推進 (実)[新] <ul style="list-style-type: none"> ■ 支援ボランティアの養成及び支援ボランティアの活用推進 <ul style="list-style-type: none"> ・ 支援ボランティア養成講座の開催 ・ 支援ボランティアとの情報交換会の実施 ・ 小中学校におけるボランティア推進のための環境整備 	452
<ul style="list-style-type: none"> ○ 発達障害等相談センター等の運営 <ul style="list-style-type: none"> ■ 発達障害等相談センターの運営を行うとともに、ひきこもり相談支援を実施 	15,936
	3の取組合計 3,198,855 (3月補正分、再掲を除く。)



4 地域資源を活用した多様な地域社会の形成を目指す



「4 地域資源を活用した多様な地域社会の形成を目指す」

(実)…実行計画 [新]…新規 [再]…再構築

(単位：千円)

事 項	予 算 額
住み慣れた地域で安心して生活できる基盤の整備	
地域支え合い包括ケアシステムの強化	
○ 高齢者総合相談センターの設置 (実) (介護保険事業特別会計) ■ 高齢者のより身近なところで、民生委員、保健・医療・福祉等関係機関など多様な地域資源と連携した相談・支援が可能となるよう、高齢者総合相談センターを市内9か所に設置し地域包括ケアを推進	132,432
○ 生活支援・介護予防サービス(新総合事業)の実施 (実) (介護保険事業特別会計) ■ 要支援者・事業対象者などの多様な生活支援のニーズに対応するため、介護予防訪問介護、介護予防通所介護などのサービスに加え、住民主体の支援など、多様なサービスを提供する新総合事業の実施 ・ 予防給付型訪問介護／予防給付型通所介護 ・ 生活維持型訪問介護／生活維持型通所介護 ・ 生活補助型訪問介護 ・ 短時間型通所介護 ・ 地域ふれあい型訪問介護／地域ふれあい型通所介護	170,857
○ 地域支え合い推進事業の実施 (実) (介護保険事業特別会計) ■ 地域包括ケア・コーディネート力強化のため、買い物支援など地域の課題解決を図るためのプロジェクト支援員を設置	7,758
○ ご近所福祉サロンの整備・推進 (実) ※介護保険事業特別会計含む ■ 子どもから高齢者まで、誰もが気軽に集え、様々な交流や活動を行う地域福祉の拠点整備や活動(新規19か所、継続15か所)を支援	4,729
○ 独居高齢者支援・認知症対策の強化 (実) (介護保険事業特別会計)	419
■ 認知症予防プログラムの実施 ・ 地域住民を対象に、認知症予防についての手法を広め、認知症発症の予防・遅延化を目的としたプログラムを実施	(240)
■ オレンジサポーターの活用 ・ 地域で認知症の方やその家族を支援するオレンジサポーターの設置と活用	(19)
■ 見守り愛ネットの活用 ・ 高齢者の自宅を訪問する機会のある事業所等と協力した見守り活動と認知症の方の徘徊時の支援	(10)
■ 認知症サポーターの養成 ・ 認知症を正しく理解し、地域で支える認知症サポーターを養成	(45)
■ 認知症初期集中支援の推進 ・ 「認知症初期集中支援チーム」を配置し、認知症の方やその家族に対し、早期診断・早期対応に向けた支援を実施	(78)

「4 地域資源を活用した多様な地域社会の形成を目指す」

(実)…実行計画 [新]…新規 [再]…再構築

(単位：千円)

事 項	予 算 額
<ul style="list-style-type: none"> ■ 認知症ケアの向上推進 <ul style="list-style-type: none"> ・ 家族や地域住民、専門職が集い、認知症の人を支えるつながりを支援し、認知症の方の家族の介護負担軽減を図るため「認知症サロン」を開設 ・ 認知症ケアに携わる多職種協働研修の実施 	(27)
<ul style="list-style-type: none"> ○ 高齢者の労働能力活用対策 (実) <ul style="list-style-type: none"> ■ 宇部市シルバー人材センター事業活動費に対する支援 <ul style="list-style-type: none"> ・ 運営費補助 (7,088) ・ 高齢者活用・現役世代雇用サポート補助 (5,040) 	12,128
<ul style="list-style-type: none"> ○ 社会福祉法人の地域貢献を促進 [新] <ul style="list-style-type: none"> ■ 市の推奨する地域貢献事業等に取り組む社会福祉法人の活動を広報し、社会福祉法人の地域貢献を促進 	ゼロ予算
<ul style="list-style-type: none"> ○ 見守り安心コールサービスの充実 ※介護保険事業特別会計含む <ul style="list-style-type: none"> ■ 従来の緊急通報システムを見直し、一人暮らし高齢者等の見守りを充実・強化するため、24時間365日適切に対応できる専門知識のオペレーターを配備し、見守り相談等できるよう整備 	16,495
<ul style="list-style-type: none"> ○ 介護施設の整備 <ul style="list-style-type: none"> ■ 第6期宇部市高齢者福祉計画に基づいた施設の整備 <ul style="list-style-type: none"> ・ 定期巡回・随時対応型訪問介護看護 2事業所(ハード・ソフト) ・ 小規模多機能型居宅介護 1事業所(ハード・ソフト) ・ 地域密着型特別養護老人ホーム 1事業所(ハード・ソフト) 	211,368
健康長寿のまちづくり	
<ul style="list-style-type: none"> ○ 健康長寿のまちづくりの推進 (実) <ul style="list-style-type: none"> ■ ごきげん未来フェスタの開催(全体事業費 3,600千円)(再掲) 1,200千円 ■ はつらつポイント制度(健康づくり・介護予防型)の実施 1,740千円 ■ 保健事業評価の実施 300千円 ■ 健康イベント「市民と考える医療フォーラム」を実施 179千円 ■ 自殺予防対策事業の実施 289千円 ■ 地域団体が主体的に行う地域住民のための健康づくり活動への助成 [新] 2,600千円 	6,539
<ul style="list-style-type: none"> ○ 地域介護予防活動支援の推進 (介護保険事業特別会計) <ul style="list-style-type: none"> ■ はつらつポイント制度(介護支援ボランティア型)の実施 642千円 	721
<ul style="list-style-type: none"> ○ 健康づくりプログラム等の開発 [新] (再掲) <ul style="list-style-type: none"> ■ ICTを活用した生活習慣改善プログラム等の開発 ■ 地域資源を活用したヘルスツーリズムの実施 	再掲(5,440)

「4 地域資源を活用した多様な地域社会の形成を目指す」

(実)…実行計画 [新]…新規 [再]…再構築

(単位：千円)

事 項	予 算 額
<p>○ 特定健康診査・特定保健指導の実施 (実) (国民健康保険事業特別会計)</p> <p>■ 40歳以上の国保被保険者を対象にメタボリックシンドロームに着目した生活習慣病予防のための健診・保健指導の実施</p> <ul style="list-style-type: none"> ・ 主に40～50歳代を対象としたヘルスツーリズム事業(特定健診、健康教室、食事、入浴)の実施 [新] 860千円 ・ コールセンターの設置など、民間手法を活用した受診勧奨 [新] 6,000千円 ・ がん検診と同時に受診できる集団健診の拡充 ・ 脳ドックの拡充による受診率の向上 (保健事業対策経費に計上) 	108,635
<p>○ 救急医療対策 (実)</p> <p>■ 救急医療在宅当番医制運営業務及び在宅当番診療 7,719千円</p> <p>■ 宇部・小野田保健医療圏における二次救急病院群輪番制を365日体制で実施 33,948千円</p> <p>■ 病院と地域(診療所・介護保険施設・行政)との連携強化 850千円</p> <p>■ 救急医療適切受診啓発キャンペーン ゼロ予算</p> <p>■ 二次救急体制安定運営費補助金 [新] 19,680千円</p>	76,430
<p>○ 保健事業の推進 (実)</p> <p>■ 健康の保持増進を図るための、健康教育、健康相談、訪問指導等 (13,547)</p> <p>■ 骨髄ドナーへの支援を実施 (140)</p> <p>■ 食生活改善推進員の活動支援 (1,095)</p>	14,782
<p>○ がん患者に優しいまちづくりの推進 (実)</p> <p>■ がんの予防、早期発見を目的として、がん検診及び啓発の実施(女性特有のがん検診の受診促進を含む。)</p> <ul style="list-style-type: none"> ・ 経膈エコー(超音波)検査の実施 [新] 4,500千円 <p>■ がん患者を支える仕組みづくりとがん医療に関する情報提供 (307)</p> <ul style="list-style-type: none"> ・ がん医療に関する市民向け講演会の開催、がん情報ハンドブックの作成・配布 	199,777 (199,470)
<p>○ データヘルス事業(糖尿病重症化ゼロアクション事業) (国保健康保険事業特別会計)</p> <p>■ 糖尿病の重症化または悪化するおそれのある者を抽出し、効果的・効率的な保健予防事業を実施</p>	4,709
<p>○ 休日・夜間救急診療所の管理・運営 (実)</p> <p>■ 休日・夜間において、市民に対し応急的な診療を実施するための施設管理、運営等</p>	108,889

「4 地域資源を活用した多様な地域社会の形成を目指す」

(実)…実行計画 [新]…新規 [再]…再構築

(単位：千円)

事 項	予 算 額
障害者地域活動の支援	
○ 障害者支援ボランティア活動の推進 ■ 障害者支援ボランティア(手話・点訳・音訳)の養成と障害者相談員による相談活動の実施	1,214
○ 障害者の地域移行への支援 (実) ■ 施設入所者や入院患者等の地域生活への円滑な移行を支援	1,000
○ 障害者差別解消の推進 [新] ■ 障害者差別解消法で求められる障害者差別の解消と合理的配慮の実施を推進 ・ 障害者差別解消支援地域協議会の設置 ・ 市からの通知文等の情報バリアフリーの実施 ・ 市内の事業者が、店舗等のバリアフリー化を行う改修費について助成	2,720
○ 就労移行支援促進事業 ■ 就労に必要な知識及び能力の向上のために必要な訓練を実施	61,500
○ 公共施設のバリアフリー化 ■ 船木ふれあいセンターに多目的トイレを設置 [新] ■ シルバーふれあいセンターに点字ブロックを設置 [新]	18,580 (6,300) (12,280)
○ 障害者就労ワークステーションの設置 (実) ■ 障害者就労ワークステーションにおいて知的障害者や精神障害者等を雇用	9,429
○ ときわ公園の就労支援 (実) ■ 宇部市ときわ公園障害福祉サービス事業所による公園維持管理 ・ 障害者雇用人数25人	30,065
地域課題を自ら解決できる元気コミュニティ・小さな拠点づくり	
元気・安心・地域づくりの推進	
○ 元気・安心・地域づくり (実) ※中山間地域・保健福祉支援チームについては、「中山間地域づくりの支援」を参照 ■ 保健師と地域支援員等による地域支援チームを市内全域に配置 ■ 校区における地域計画策定支援	1,407 (1,299) (108)
○ 元気な地域創生の支援 (実)[再] ■ 校区コミュニティ団体事務局の設置支援 ■ 地域の課題解決及び活性化に資する地域活動への支援 ■ 校区コミュニティ団体が取り組む他の校区のモデルとなる活動に対する助成 ■ 地域づくりのリーダーを育成するための研修等の実施	72,426 (30,672) (38,757) (2,000) (997)

「4 地域資源を活用した多様な地域社会の形成を目指す」

(実)…実行計画 [新]…新規 [再]…再構築

(単位：千円)

事 項	予 算 額
○ 市民活動支援拠点の運営	17,208
■ 市民活動中間支援拠点(宇部市民活動センター)にかかる経費 (実)	(3,600)
■ ふれあいセンターのエアコン改修にかかる経費	(13,608)
○ 元気なまちづくり提案事業の充実 (実)	2,333
■ 地域の活性化や社会的課題の解決につながる公益的な市民活動を行う団体 に対して助成 [再]	(2,000)
■ 地域団体、市民活動団体の活動の活性化とPRのため、「元気なまちづく り提案事業公開プレゼンテーション」を開催 [再]	(333)
○ 防犯対策の推進 (実)	17,663
■ LED防犯灯設置費に対する補助等	(15,226)
■ 安心して明るい通学路づくりの推進	(2,437)
○ 交通安全対策の推進 (実)	7,003
■ 交通安全活動団体に対する支援等	
○ 地域内交通の対策 (実)	17,395
■ デマンド交通、コミュニティタクシーの運行	(13,895)
■ 路線バスが運行していない地域や、乗継拠点(ハブ)地域等での地域主導 による地域内交通の導入を支援 [新]	(3,500)
○ 消費者行政の推進 (実)	10,386
■ 消費者カアップのための啓発や消費者被害未然防止のための取組	4,384千円
・ 消費生活リーダーと地域団体等の協働などによる消費者被害の未然防止 のための啓発活動の実施	
・ 賢い消費者育成のための消費生活講座や消費生活リーダー養成講座の実 施	
・ 通話録音装置モニター制度の実施	
■ 市民の安心安全な消費生活のための相談体制の強化 [再]	5,872千円
○ 歩道等の整備 (実)	32,400
■ 「あんしん歩行エリア」及びその周辺の交差点段差解消 58か所	(16,400)
■ 小羽山中央線ほか歩道整備	(16,000)
○ 自転車駐輪場の利用促進 (実)	5,563
■ 駅周辺における放置自転車の整理及び自転車駐輪場の維持管理、新規駐輪 場(妻崎駅)の整備	
○ うべみちサポート事業 [新]	1,000
■ 交通量が少ない市道の草刈業務について、自治会等の地域団体(グループ) と委託契約し、地域の活性化を図る	

「4 地域資源を活用した多様な地域社会の形成を目指す」

(実)…実行計画 [新]…新規 [再]…再構築

(単位：千円)

事 項	予 算 額
中山間地域づくりの支援	
○ 地域づくり事業 (実)	14,708
■ 集落の維持、活性化に向けた地域住民等の取組を支援	
・ 中山間地域・保健福祉支援チームの配置	(10,575)
・ 地域おこし協力隊の配置 [再]	(3,971)
■ 地域計画策定の支援 [新]	(162)
■ 中山間地域移住者用住宅改修の助成 (再掲)	再掲(3,500)
■ 住宅情報バンク中山間地域登録推進費の補助 [新] (再掲)	再掲(500)
○ 宇部版ラインガルテンの募集 [新] (再掲)	再掲(350)
■ 移住・定住を視野に農地及び営農指導付の空き家等を活用し、「宇部版ク ラインガルテン」として、利用者を募集	
○ うべの里アートフェスタ関連事業の実施 [新] (再掲)	再掲(2,533)
■ 2017年の開催に向けて地域の組織づくりに取り組み、プレイベントや ワークショップを開催	
○ 今富ダム湖畔再生・活性化 (実)[再]	1,041
■ 今富ダム湖畔において昭和54年に植樹された桜の病気治療や桜の管理団 体への支援	
○ 生物多様性地域連携保全活動の推進 (実)	1,874
■ 策定した計画に基づいて地域や市民活動団体等と連携し、市民参画による 保全を実施	(874)
■ 小野湖周辺地域において、多様な市民活動団体等が実施する里地里山保全 活動を支援	(1,000)
スポーツによる元気な人づくり	
○ スポーツ施設的环境整備 (実)	202,341
■ 陸上競技場第4種公認検定に要する工事等 [新]	12,595千円
■ 宇部市武道館空調設備借上に要する経費 [新]	6,800千円
■ 俵田翁記念体育館耐震改修工事設計業務委託 [新]	57,240千円
○ スポーツコミッションの推進 (実)	9,414
■ 宇部市スポーツコミッションの活動に対する助成	8,832千円
■ 住民総参加型のスポーツイベント	155千円
・ チャレンジデー2016の開催	
○ わくわくスポーツフロンティアの推進 (実)	6,521
■ 地域スポーツ人口増加イベント開催に対する助成 [再]	290千円

「4 地域資源を活用した多様な地域社会の形成を目指す」

(実)…実行計画 [新]…新規 [再]…再構築

(単位：千円)

事 項	予 算 額
○ 障害者スポーツの推進 (実)	172
■ 障害者スポーツ大会等の開催に対する助成	(100)
■ 障害者スポーツ指導員養成に要する経費 [新]	(72)
○ こども元気スポーツの推進 (実)	2,967
■ 各種こどものスポーツ大会等の開催に対する助成	1,711千円
○ スポーツ基盤の整備 (実)	7,789
■ 総合型地域スポーツクラブの活動促進に要する経費	400千円
■ スポーツボランティアの育成、活動促進に要する経費	96千円
人口減少社会に向けた行政機能の効率化	
広域行政の推進	
○ 人事交流の実施 (実)	ゼロ予算
■ 人材育成のため人事交流を実施	
○ 水道事業の広域化検討 (実)	ゼロ予算
■ 宇部市と山陽小野田市との水道事業の広域化について協議検討	
効率的な行政運営の推進	
○ 公共施設マネジメントの推進 (実)	8,034
■ 公共施設中長期保全データの構築等	
○ 行財政改革の推進 (実)	821
■ 第二次行財政改革加速化プランの推進	
○ 市制施行100周年記念市民委員会の設置 (実) [新]	ゼロ予算
■ 市制施行100周年を記念する取組に関し、幅広い層の市民から意見を聴取する市民委員会を設置	
○ マイナンバー制度への対応	32,579
■ 証明書のコンビニ交付の実施 [新]	
・ マイナンバーカードを利用して、コンビニエンスストアにおいて住民票の写し、戸籍、戸籍の附票及び印鑑登録証明書並びに所得課税証明書の交付を実施	
(平成27年度3月補正分)	
■ 情報セキュリティの強化 [新]	80,000千円
■ マイナンバーカードの交付	31,803千円

「4 地域資源を活用した多様な地域社会の形成を目指す」

(実)…実行計画 [新]…新規 [再]…再構築

(単位：千円)

事 項	予 算 額
<ul style="list-style-type: none"> ○ 図書館 I Cシステムの構築 [新] <ul style="list-style-type: none"> ■ 市立図書館に自動貸出・返却機等 I Cシステムを整備し、利用者のプライバシー保護と利便性を向上 	<p>19,000</p>
<ul style="list-style-type: none"> ○ 民間資金の導入促進 <ul style="list-style-type: none"> ■ クラウドファンドの導入 [新] ■ ふるさと納税のPRや運営 (再掲) ■ ふるさと応援基金積立金 	<p>88,160 (2,160) 再掲(47,138) (86,000)</p>
	<p>4の取組合計 1,781,381 (3月補正分、再掲を除く。)</p>



5 「にぎわいエコまち計画」に基づく都市基盤の整備



「5 「にぎわいエコまち計画」に基づく都市基盤の整備」

(実)…実行計画 [新]…新規 [再]…再構築

(単位：千円)

事 項	予 算 額
総合的整備計画の推進	
総合的整備計画の推進	
○ 立地適正化計画の策定 (実) 多極ネットワーク型コンパクトシティの実現に向けて、福祉・医療・商業等の都市機能や居住を誘導する区域等を設定する立地適正化計画を策定	9,048
○ 生活バス路線の確保維持対策 (実) ■ 生活に必要なバス路線のうち不採算路線を維持するための補助等 ■ 生活交通バス(小野地区)及びくすのき号(楠地域)の運行	302,087 (256,368) (45,719)
○ 交通政策の推進 ■ 地域公共交通再編実施計画の策定 [新]	11,500
○ 本庁舎建替えの推進 (実) ■ 庁舎建設基金への積立 ■ 市民交流を促進するとともに、市民の安心・安全を支える防災拠点としての役割を十分に果たすことができる新庁舎へ建替えるための基本設計等を実施 [新]	233,097 (100,000) (133,097)
(平成27年度3月補正分) ■ 庁舎建設基金への積立	300,000千円
○ 市役所周辺地区の整備 (実) ■ 本庁舎建設に合わせ、周辺の真締川公園、常盤通り、街路等の整備を定めた事業計画を策定	1,044
○ 宇部新川駅周辺地区の整備 (実) ■ 宇部新川駅周辺地区の再開発事業に向け、地元関係者との合意形成を図りながら、宇部新川駅及び駅前広場周辺の整備方針、事業手法等を定めた街区整備計画を策定	17,266
○ 中心市街地の建築促進 (実) ■ 中心市街地において民間による建築を促進するため、建築物の新築又は増築に係る固定資産税相当額を助成	6,500
○ 中央町地区の住環境の改善 (実) ■ 中央町三丁目第二地区において、防災安全面の向上と住環境の改善を図るための建物除却補償及び道路整備工事	31,781

「5 「にぎわいエコまち計画」に基づく都市基盤の整備」

(実)…実行計画 [新)…新規 [再)…再構築

(単位：千円)

事 項	予 算 額
<p>地方創生(平成27年度3月補正分)</p> <p>○ 中心市街地のエリアマネジメントの支援 (実)[新] ■ 中心市街地で起業・創業の促進、にぎわいの創出及び定住の促進などを旨として、エリアマネジメントを行うまちづくり会社の設立を支援 14,707千円</p>	
<p>○ まちなかCCRCの推進 (実)[新] ■ 多世代共働交流まちづくり(宇部CCRC)の実現に向け、中央町地区にアクティブシニア層や子育て世帯の住宅を確保するための共同住宅の建設や建物リノベーションの補助</p>	18,000
<p>○ 多世代交流スペースの活用 (実) ■ 中央町地区の民間の駐車場等の低未利用地を有効活用し、起業・創業支援機能を備え、若者・子育て世代等の多世代が交流できる多世代交流スペース(コンテナハウス、芝生広場)の整備と運営</p>	8,120
<p>地方創生(平成27年度3月補正分)</p> <p>○ 多世代交流スペースの整備 (実)[新] ■ 中央町地区の民間の駐車場等の低未利用地を有効活用し、起業・創業支援機能を備え、若者・子育て世代等の多世代が交流できる多世代交流スペース(コンテナハウス、芝生広場)の整備 19,900千円</p>	
<p>5の取組合計 638,443 (3月補正分を除く。)</p>	



6 その他都市基盤の整備等



(実)…実行計画 [新]…新規 [再]…再構築

(単位：千円)

事 項	予 算 額
○ 消防庁舎の新築 (実)	73,731
■ 宇部西消防署楠出張所の整備	
・ 庁舎新築工事実施設計、庁舎建設用地造成工事	
○ 団体営、県営ため池等の改良・改修	25,300
■ 団体営中ため池の改良 (実)	(8,402)
・ 中ため池の全面改修 堤長L=55.0m	
(平成27年度3月補正分)	
■ 団体営中ため池の改良 (実)	42,600千円
■ 団体営八ヶ谷ため池の改良 (実)[新]	(15,002)
・ 東岐波地区の八ヶ谷ため池を平成28年度から3か年で改修	
■ 県営栗ヶ坪ため池の改良 (実)	(456)
・ 栗ヶ坪ため池改良事業の負担金	
■ 県営葉山ヶ瀬堰の改修 [新]	(1,440)
・ 2級河川有帆川の氾濫防止及び農業用水と防火用水の確保のため、老朽化した堰を平成28年度から4か年で改修	
○ 住宅等耐震化の促進	4,172
■ 地震に対する住宅等の安全性の向上を図るため、市民が行う耐震診断・改修に係る補助	(2,530)
■ 耐震改修工事費の融資に対する保証料の補助	(81)
■ 土砂災害対策改修に要する費用の補助	(759)
■ がけ地に近接している危険住宅の除去等に要する費用の補助	(802)
○ 建築物耐震化の促進	6,279
■ 法律で耐震診断の義務が課される建築物の所有者が行う耐震改修に係る補助	
○ 健康・省エネ住宅リフォーム助成	2,347
■ 健康・省エネ住宅の改修が必要な所有者に対し、改修工事費の融資に対する保証料の補助	
○ 床波漁港の海岸保全 (実)	31,224
■ 海岸保全施設の整備	
・ 護岸の嵩上げ	15,000千円
・ 消波ブロックの製作	15,000千円
■ 海岸漂着物の処理	
・ 海岸漂着物の収集・運搬・処分	1,000千円

(実)…実行計画 [新]…新規 [再]…再構築

(単位：千円)

事 項	予 算 額
○ 海岸高潮対策県事業負担金 (実) ■ 県が実施する宇部港、丸尾港の高潮対策事業に対する負担金	12,700
○ 漁港施設の長寿命化 [再] ■ 丸尾漁港の既存施設の長寿命化を図るために機能保全計画を策定	6,500
○ 宇部港東見初地区港湾整備事業(県事業) (実) ■ 県が実施する宇部港東見初地区廃棄物護岸及び岸壁の整備に対する負担金	15,000
○ 岩鼻中野開作線の道路整備 (実) ■ 老朽化した琴川橋の架け替え	113,477
○ 西宇部妻崎線の道路整備 (実) ■ 中野開作黒石目出線との交差点部(黒石交差点)の改良	98,050
○ 橋梁の長寿命化修繕 (実) ■ 橋梁長寿命化修繕計画に基づく修繕実施	78,000
○ 道路照明灯のLED化 [新] ■ 道路照明灯の調査及び、水銀灯をLED灯に更新	13,000
○ 桃山地区の都市再生整備 (実) ■ 桃山地区の環境整備のための道路改良工事、用地取得及び移転補償	134,611
○ 公園施設等の整備 (実) ■ 公園施設更新 ・ 都市公園の便所更新(4公園) 30,000千円 ・ 開発公園の施設整備(1公園) 315千円	30,533
○ 見初団地建替事業 (実) ■ 工事(建設40戸、特殊基礎工事)、実施設計、移転補償ほか	172,763
(平成27年度3月補正分) ■ 既存建物の解体 30,000千円	
○ 公営住宅ストック改善 (実) ■ 市営住宅に係る外壁改修、電気設備改修、シルバーリフォームほか	262,431
	6の取組合計 1,080,118 (3月補正分を除く。)

重要業績評価指標(KPI)

項目	26年度 現状値	27年度末 (見込)	28年度末 (見込)	31年度 目標数値
基本目標1：安定した雇用を創出する				
新電力会社設立件数（累計）	—	0	1	1
新電力会社が契約した顧客件数（累計）	—	0	500	4,000
健康ビジネスモデルの創出件数（累計）	—	1	4	6
産業観光バスツアー参加者数（人／年）	2,071	2,000	2,500	3,500
うべふるさとツーリズムへの参加者数（人／年）	2,276	21,500	8,000	25,000
コンベンション誘致件数（件／年）	20	26	35	50
山口宇部空港を利用する国際チャーター便の運航回数（回／年）	28	52	65	70
外国人観光客数（人／年）	13,000	14,000	16,000	20,000
市の認知度（地域ブランド調査）（点）	26.7	26.9	28	32
地元1次産品を活用した新商品開発品目（累計）	24	54	69	110
地元1次産品を活用した商品の県外出展・販売件数（累計）	11	21	31	60
販売協力店、販売協力専門店、やまぐち食彩店の店舗数（累計）	54	61	64	65
学校給食で使用する地元食材(野菜・果実・魚介類・米)の使用率（金額ベース・%）	36	33	38	40
就職マッチング数（累計）	57	135	215	455
子育て女性再就職決定件数（累計）	—	20	40	100
大学生等の市内就職割合（%）	12	—	14	22
高校生の市内就職割合（%）	45	—	47	55
創業実現件数（累計）	28	55	80	150
創業実現に伴う新規雇用者数（累計）	28	53	78	168
産業団地企業立地件数（累計）	64	66	69	75
まちなかへのオフィス等誘致件数（累計）	—	1	3	6
改装支援により来店者が増加した店舗割合（%）	—	100%	70%以上	70%以上
ICT活用支援企業数（累計）	—	33	53	50
新規商談件数（件／社）	—	10	10	10
中心市街地空き店舗率（%）	11.2	10.3	9.4	9.2

重要業績評価指標(KPI)

項目	26年度 現状値	27年度末 (見込)	28年度末 (見込)	31年度 目標数値
メイド・イン・ウベ開発件数（累計）	2	5	8	12
中小企業の海外展開案件の創出件数（累計）	—	1	2	5
企業の農業参入数（累計）	13	15	17	20
新規農林業就業者数（累計）	19	22	29	30
新規漁業就業者数（累計）	16	18	21	33
漁業者一人当たりの漁獲量（トン／年）	6.86	6.90	6.94	7.07
基本目標2：新しい人の流れをつくる				
移住・定住者増加数（累計）	—	—	180	450
60歳から64歳までの男女の就業率（％）	57.5	—	—	65
空き家活用件数（累計）	5	3	10	30
ときわ公園入園者数（万人／年）	51.2	60.0	70.0	80.0
UBEビエンナーレ来場者数（人／年）	51,800	90,024	—	70,000
UBEビエンナーレ×まちじゅうアートフェスタの来場者数（人／年）	51,800	141,983	—	112,000
TV・映画等ロケ地誘致数（累計）	3	3	6	15
基本目標3：若い世代の結婚・出産・子育ての希望をかなえる				
「やまぐち結婚応援センター」市民登録者数（累計）	—	90	205	550
ハイリスク基準に該当する妊産婦への支援率（％）	69.6	75.4	81.4	100
市内の生後3か月までの赤ちゃん訪問率（％）	95.2	96.2	97.2	100
子育て支援拠点事業利用者数（人／年）	44,610	46,140	46,140	77,580
法定予防接種率（％）	88.6	89.0	90.0	93.0
女性活躍推進企業認証数（累計）	—	25	60	150
全国学力・学習状況調査結果 （全国の正答率を100とした指数）	小 99.6 中 102.3	小 101.0 中 100.4	小 102.0 中 102.0	小 103 中 105
中学校卒業段階で英検3級程度以上を達成した生徒の割合（％）	23.8	34.4	38.4	50.0
彫刻教育を実施した学校数（累計）	16	29	36	36
通学路における小中学生の交通事故の発生件数（件／年）	51	48	減少 させる	減少 させる

重要業績評価指標(KPI)

項目	26年度 現状値	27年度末 (見込)	28年度末 (見込)	31年度 目標数値
小中学校施設耐震化率(%)	79.6	85.9	90.1	100
放課後子ども教室年間参加児童数(人/年)	18,053	19,000	19,500	20,000
うべ協育ネット推進協力校区数(累計)	5	10	12	12
大学等と連携した出前授業参加者数(人/年)	887	900	930	1,000
いじめの解消率(%)	97.8	98	100	100
基本目標4：地域資源を活用した多様な地域社会の形成を目指す				
保健・医療・福祉の連携強化による地域ケア事業数(累計)	7	9	9	12
認知症サポーター養成数(累計)	13,213	15,000	16,500	21,000
はつらつポイント制度登録率(%)	2.7	3.4	5.3	10
施設入所から共同生活援助等へ地域移行した人数(累計)	82	88	94	115
元気なまちづくり提案事業件数(累計)	12	38	58	100
地域運営組織の設置数(校区数累計)	—	—	10	24
中山間地域への移住・定住者増加数(累計)	—	13	33	100
コミュニティビジネス創出件数(累計)	6	8	10	15
週1回以上スポーツをする成人の割合(%)	31 (H24年)	48.4	55	60
広域連携事業数(累計)	15	20	21	20
提案型協働事業件数(件/年)	23	46	50	50
貸出型公共施設の利用率(%)	42.1	—	49.4	60.3
基本目標5：「にぎわいエコまち計画」に基づく都市基盤の整備				
中心市街地建築促進助成事業による新築・増築戸数(累計)	—	14	28	70

IV-I 新規事業

戦略…Ⅲ まち・ひと・しごと創生総合戦略関連に掲載、(実)…実行計画

番号	部等名	事業名等	戦略	(実)	事業費 (千円)	説明	参考(目)
①平成28年度当初予算計上分							
1	総務管理部	コンビニ交付事務事業	4		32,579	マイナンバーカードを利用して、コンビニエンスストアで、住民票の写し、戸籍、印鑑登録証明書、所得課税証明書等を交付	戸籍住民基本台帳費・賦課費
2	総合政策部	UIターン支援事業	2	○	ゼロ予算	大学等と連携を図り、お試し就業や転職等の相談窓口を設置し、若者のUIターンを支援	—
3	総合政策部	民間資金導入促進事業	4		2,160	各種行政サービスや施設整備等に必要な経費や、地域経済の活性化に資する経費を調達するため、寄付型等のクラウドファンด์を導入	企画費
4	総合政策部	多世代共働交流まちづくり推進事業	2		680	(仮称)多世代共働交流まちづくり検討委員会を設置するとともに、(仮称)生涯活躍のまちづくり基本計画を策定	企画費
5	総合政策部	地域内交通導入促進事業	4	○	3,500	路線バスが運行していない地域や、乗継拠点(ハブ)地域等での、地域主導による地域内交通の導入の支援	交通対策費
6	総合政策部	地域公共交通再編実施事業	5		11,500	地域公共交通網形成計画に基づき、バス路線の再編などの実施計画を策定	交通対策費
7	総合政策部	わかりやすい予算書作成事業			179	予算から市の施策を広く市民へ理解してもらうため『わかりやすい予算書』を作成	財政管理費
8	総合政策部	文化振興ビジョン策定事業	2		390	第二次文化振興ビジョンを策定	文化費
9	総合政策部	障害者スポーツ指導者養成事業	4	○	72	障害者のスポーツ機会の促進のため、初級障害者スポーツ指導者を養成	保健体育総務費
10	総合政策部	全国高等学校総合体育大会バレーボール開催事業	2	○	5,000	平成28年度全国高等学校総合体育大会バレーボール競技開催に要する負担金	保健体育総務費
11	総合政策部	陸上競技場整備事業	4	○	12,595	陸上競技場第4種公認検定に要する工事等	体育施設管理費
12	総合政策部	武道館設備整備事業	4	○	6,800	武道館に空調設備を新たに設置	体育施設管理費
13	総合政策部	俵田翁記念体育館耐震化事業	4	○	57,240	俵田翁記念体育館の耐震改修工事等のための設計業務を委託	体育施設管理費
14	広報・シティセールス部	市制施行100周年記念市民委員会設置事業	4	○	ゼロ予算	市制施行100周年を記念する取組に関し、幅広い層の市民から意見を聴取する市民委員会を設置	—
15	広報・シティセールス部	海外経済交流促進事業	1	○	449	海外に進出するため必要なノウハウを提供するセミナーを開催	国際交流促進費
16	市民環境部	ふれあいセンター多目的トイレ設置事業	4		6,300	船木ふれあいセンターに多目的トイレを設置	市民センター費

戦略…Ⅲ まち・ひと・しごと創生総合戦略関連に掲載、(実)…実行計画

番号	部等名	事業名等	戦略	(実)	事業費 (千円)	説明	参考(目)
17	市民環境部	ふれあいセンター施設整備事業			6,536	岬ふれあいセンター建設に係る基本設計業務委託	市民センター費
18	市民環境部	男女共同参画基本計画改定事業	3	○	477	男女共同参画基本計画の改定（女性活躍推進計画の策定）	男女共同参画推進費
19	市民環境部	環境首都創造フォーラム開催事業			1,300	市区町村長と環境NGOによるディスカッション及び先進事例発表会を開催	環境対策総務費
20	市民環境部	バイオガス発電モデルプラント整備事業	1		7,500	バイオガス発電モデルプラントを整備する事業者へ補助	環境対策総務費
21	市民環境部	墓地環境整備事業			9,000	白石公園墓地のトイレを水洗化	墓地火葬場費
22	市民環境部	空家等対策事業	2		140	空家等特別対策特別措置法や条例に基づき、空家等対策協議会等の意見を聴取	環境衛生対策費
23	市民環境部	空家等対策推進事業	2		2,160	空家等対策計画素案を作成	環境衛生対策費
24	健康福祉部	社会福祉法人地域貢献促進事業	4		ゼロ予算	市の推奨する地域貢献事業等に取り組む社会福祉法人の活動を広報し、社会福祉法人の地域貢献を促進	—
25	健康福祉部	障害者差別解消推進事業	4		2,720	障害者差別解消法で求められる障害者差別の解消と合理的配慮の実施を推進	障害者福祉費
26	健康福祉部	シルバーふれあいセンター点字ブロック設置事業	4		12,280	シルバーふれあいセンターに視覚障害者に対応するための点字ブロックを設置	高齢者生きがい推進費
27	健康福祉部	学童保育施設整備事業	3	○	4,074	小学校体育館の改築に伴う学童保育室部分に係る基本設計等業務委託（藤山小学校・岬小学校）	児童福祉施設費
28	健康福祉部	多世代交流スペース活用事業	3	○	600	多世代交流スペース（コンテナハウス、芝生広場）を活用した遊び場の環境整備	児童福祉施設費
29	健康福祉部	予防接種事業	3	○	4,200	おたふくかぜワクチンの接種費用の一部助成 対象：1歳児	予防費
30	健康福祉部	がん患者に優しいまちづくり推進事業	4	○	4,500	経膈エコー（超音波）検査の実施 対象：20歳以上の受診希望者	保健事業費
31	健康福祉部	地域健康づくり創造事業	4	○	2,600	地域団体が主体的に行う地域住民のための健康づくり活動への助成	保健事業費
32	健康福祉部	健康づくりプログラム等開発事業	1・4		5,440	ICTを活用した生活習慣改善プログラム等の開発や地域資源を活用したヘルスツーリズムを実施	保健事業費
33	健康福祉部	健康運動プログラム認証事業	1		100	スポーツコミッション等と連携して、スポーツジム等が提供する健康運動プログラムの認証事業を実施	保健事業費

戦略…Ⅲ まち・ひと・しごと創生総合戦略関連に掲載、(実)…実行計画

番号	部等名	事業名等	戦略	(実)	事業費 (千円)	説明	参考(目)
34	健康福祉部	安心確保のための救急医療強化事業	4	○	19,680	二次救急医療体制を強化するための救急病院への助成	救急医療費
35	産業振興部	まちなかオフィス等立地促進事業	1	○	ゼロ予算	市外事業者による中心市街地へのオフィスの立地及び雇用の創出を図るため、家賃補助や雇用奨励金等の交付制度を創設	—
36	産業振興部	タケノコブランド化等推進事業	1	○	2,800	宇部産タケノコのブランド化等の推進	商工総務費
37	産業振興部	戦略作物栽培推進事業	1	○	300	薬用作物・オリーブ等、市が推奨する戦略作物の産地化に向けた栽培実証ほ設置等に対する支援	農作物対策費
38	産業振興部	宇部版クラインガルテン整備事業	2・4		350	移住・定住を視野に農地及び営農指導付の空き家等を活用し、「宇部版クラインガルテン」として、利用者を募集	農作物対策費
39	産業振興部	団体営ハケ谷ため池改良事業	6	○	15,002	東岐波地区のハケ谷ため池を平成28年度から3か年で改修	農地費
40	産業振興部	県営葉山ヶ瀬堰改修事業	6		1,440	2級河川有帆川の氾濫防止及び農業用水と防火用水の確保のため、老朽化した堰を平成28年度から4か年で改修	農地費
41	産業振興部	県営万倉西奥地区ほ場整備事業	1		15,750	万倉西奥地区の農業生産性の向上及び担い手への農地集積を図るため、県営ほ場整備の調査設計及び実施計画書を作成	農地費
42	都市整備部	建設業求人・求職相談窓口開設事業			ゼロ予算	ハローワークやウィメンズワークナビと連携した求人・求職情報の提供や、会社説明会・サポートセミナー等を紹介	—
43	都市整備部	宇部版ミズベリング・プロジェクト推進事業			ゼロ予算	真締川やその水辺空間の賑わいを取り戻すために、市民・大学・行政などが連携してプロジェクトを検討し、新たなビジネスに繋げる企画を実施	—
44	都市整備部	うべみちサポート事業	4		1,000	交通量が少ない市道の草刈業務について、自治会等の地域団体（グループ）へ業務を委託	道路維持費
45	都市整備部	道路照明灯LED化事業	6		13,000	環境負荷及び維持管理費の低減を図るため、道路照明灯の現状調査を実施し、水銀灯をLED灯に更新	道路維持費
46	都市整備部	本庁舎建替え事業	5	○	133,097	本庁舎の建替えのための基本設計等を実施	一般管理費
47	都市整備部	下水熱利用検討事業	1		ゼロ予算	本庁舎の建替え時に下水熱の利用を検討	—
48	都市整備部	中央町地区起業・創業支援事業	1	○	842	中央町地区の空き物件を有効利用する創業者への家賃支援制度の活用によるにぎわいの創出	まちづくり推進事業費
49	都市整備部	中央町地区リノベーションスクール開催事業	1	○	3,000	中央町地区でのリノベーションスクール開催によるにぎわいの創出	まちづくり推進事業費
50	都市整備部	まちなかCCRC推進事業	5	○	18,000	多世代共働交流まちづくり（宇部CCRC）の実現に向け、中央町地区にアクティブシニア層や子育て世帯の住宅を確保するための共同住宅の建設や建物リノベーションの補助	まちづくり推進事業費

戦略…Ⅲ まち・ひと・しごと創生総合戦略関連に掲載、(実)…実行計画

番号	部等名	事業名等	戦略	(実)	事業費 (千円)	説明	参考(目)
51	公園整備局	ときわ公園ブランド推進事業	2	○	3,390	民間による公募型イベントの開催	公園管理費
52	公園整備局	古民家「憩いの家」改修事業	2	○	45,000	改修方針や改修後の活用方法について、文化関係団体等からの意見を取り入れ、ときわ公園の古民家「憩いの家」を再生	公園整備事業費
53	公園整備局	駐車場整備事業	2	○	85,000	ときわ公園利用者の利便性の向上等を図るため、現臨時駐車場を常設駐車場として整備	公園整備事業費
54	公園整備局	植物館リニューアル推進事業	2		5,000	ときわミュージアムリニューアルオープンのPR活動等を実施	博物館費
55	北部総合支所	うべの里アートフェスタ関連事業	2・4		2,533	2017年の開催に向けて地域の組織づくりに取り組み、プレイメントやワークショップを開催	総合支所費
56	北部総合支所	地域計画策定支援事業	4	○	162	地域計画策定の支援	総合支所費
57	北部総合支所	住宅情報バンク中山間地域登録推進事業	2・4		500	中山間地域への移住希望者のニーズに対応するため、賃貸借物件の住宅情報バンクへの登録促進を目的に奨励金を交付	総合支所費
58	教育委員会	小中学校図書室空調設備整備事業	3		14,300	小中学校の図書室に空調設備を設置し、快適な読書空間を整え、児童生徒の読書活動やコミュニティ・スクール活動の活性化を推進	学校建設費
59	教育委員会	小学校校舎増築事業	3		258,000	黒石小学校の児童数の増加に対応するため、校舎の増築工事を実施	学校建設費
60	教育委員会	小中学校施設耐震化事業	3	○	729,191	地震に対して安心安全な教育環境を確保するため、校舎及び体育館の改築工事を実施 (岬小学校ほか：校舎1棟、体育館3棟)	学校建設費
61	教育委員会	小中一貫教育推進事業	3		327	小中一貫教育に係る学習内容や指導方法の研究、先行事例研究	教育指導費
62	教育委員会	英語教育支援事業	3	○	2,830	オンライン英会話や留学生などのサポーターによる実践的な英語教育を支援	教育指導費
63	教育委員会	小中学校無線LAN整備事業	3	○	53,559	小中学校の特別教室に無線LANを整備	教育振興費
64	教育委員会	発達障害児等支援ボランティア活用推進事業	3	○	452	養成講座の開催による発達障害児等の支援ボランティアの養成及び地域におけるボランティアの活用推進	特別支援教育費
65	教育委員会	不登校防止アクションプラン策定事業	3	○	ゼロ予算	不登校の未然防止、早期発見、早期対応を推進するための指針として、不登校防止アクションプランを策定	—
66	教育委員会	不登校未然防止支援事業	3	○	ゼロ予算	不登校傾向の児童生徒を対象に、学校の別室を活用し、学習支援や教育相談等を実施	—
67	教育委員会	不登校児童生徒家庭支援事業	3	○	1,500	不登校傾向の児童生徒がいる家庭を訪問し、保護者からの相談への対応等の支援を実施	学校安心支援費

戦略…Ⅲ まち・ひと・しごと創生総合戦略関連に掲載、(実)…実行計画

番号	部等名	事業名等	戦略	(実)	事業費 (千円)	説明	参考(目)
68	教育委員会	高齢者お出かけ文化学習会事業	3	○	ゼロ予算	学びの森くすのきで、高齢者を対象に文化学習会を開催	—
69	教育委員会	図書館ICシステム構築事業	4		19,000	市立図書館に自動貸出・返却機等ICシステムを年次的に整備し、利用者のプライバシー保護と利便性向上を図り、業務の効率化を推進	図書館費
当初計 69事業 ①					1,648,076		
②平成27年度3月補正計上分							
1	総合政策部	多世代共働交流まちづくり推進事業	2		11,969	「うべ暮らし」の体験を支援し、移住希望者のマッチング等の仕組みづくり	企画費
2	総合政策部	情報セキュリティ対策強化事業	4		80,000	国が示した自治体情報セキュリティの抜本強化対策の実施	電算管理費
3	広報・シティセールス部	東京オリパラ地域活性化推進首長連合情報発信共同事業	1・2		6,200	2020年東京オリンピック・パラリンピックを活用した地域活性化推進首長連合での広域連携による情報発信	広報広聴費
4	広報・シティセールス部	山口宇部空港開港50周年記念事業	1		6,650	山口宇部空港開港50周年に関連した企画などによる空港の利用促進	観光費
5	広報・シティセールス部	観光まちづくり推進事業	1		5,310	観光まちづくり推進組織(DMO)の構築に向けた観光関連データの収集・調査・分析	観光費
6	市民環境部	食品リサイクルループ推進事業	1		5,000	食品リサイクルループの構築を推進し、推進委員会の設置及びシンポジウムの開催	環境対策総務費
7	都市整備部	中心市街地エリアマネジメント支援事業	5	○	14,707	中心市街地で起業・創業の促進、にぎわいの創出及び定住の促進などを目指して、エリアマネジメントを行うまちづくり会社の設立を支援	まちづくり推進事業費
8	都市整備部	多世代交流スペース整備事業	5	○	19,900	中央町地区に若者や子育て世代等の多世代が交流する多世代交流スペース(コンテナハウス、芝生広場)の整備 【H28当初予算額:8,120千円】	まちづくり推進事業費
9	公園整備局	「テクノロジー×アート」人材育成・地元定着促進事業	2	○	31,000	大学等との連携(COCプラス事業)によるテクノロジー分野での人材育成講座及びときわ公園でのテクノロジー・アート作品の制作による集客イベントの実施	公園管理費
3月補正 計 9事業 ②					180,736		
① + ② 合計 78事業					1,828,812		

IV-Ⅱ 再構築事業

戦略…Ⅲ まち・ひと・しごと創生総合戦略関連に掲載、(実)…実行計画

番号	部等名	事業名等	戦略	(実)	事業費 (千円)	説明	参考(目)
①平成28年度当初予算計上分							
1	総務管理部	長期インターンシップ受入事業	2		420	COCプラス事業に掲げた県内学生等の地元就職率の向上を図ることを目的に、市役所における長期インターンシップを実施	一般管理費
2	総務管理部	職員健診等事業			1,519	職員のメンタルヘルス不調の未然防止及び職場環境の改善を目的として、「ストレスチェック」を実施	職員厚生費
3	総務管理部	職員健康相談事業			4,800	メンタルヘルス不調の未然防止及び早期対応を目的として、精神科医による健康相談、面接指導を実施	職員厚生費
4	総務管理部	女性職員キャリア形成事業			1,338	職員研修の充実を図るとともに、育児休業職員を対象に通信研修を活用した研修機会を提供することで女性職員のキャリア形成を支援	職員研修費
5	総務管理部	管理職員マネジメント力強化事業			696	管理職員を対象とした人材マネジメント部会の講師によるインターバル形式のマネジメント力強化研修会を実施	職員研修費
6	総務管理部	消防団活動推進事業		○	ゼロ予算	消防団組織・体制の見直し及び装備の改善等を図ることを目的に消防団活動推進計画を策定	—
7	総合政策部	空き家対策事業	2		4,073	空き家の家財撤去費助成や、空き家の利活用方法に係る公募モデル事業の実施	企画費
8	総合政策部	移住・定住促進事業	2	○	3,590	住居改修助成制度を見直し、引越費用、不動産仲介手数料及び住宅改修費用の一部を助成する制度に再構築	企画費
9	総合政策部	ICT実用化推進事業	1		5,687	大学や民間企業と連携して、地域課題の解決に資するアプリ実用化やオープンデータ整備を実施	電算管理費
10	総合政策部	地域スポーツ人口増加イベント開催事業	4	○	290	地域スポーツ人口増加イベント開催に対する助成	保健体育総務費
11	広報・シティセールス部	シティセールス推進事業	1・2	○	18,221	県や他市との連携による首都圏での戦略的な情報発信や民間力を活用した移住定住・交流人口増加のための事業を実施	広報広聴費
12	広報・シティセールス部	フィルムコミッション活動事業	1・2		2,262	映像作品撮影の誘致活動を実施し、市内でロケのあった映画の公開に併せたキャンペーンを展開	広報広聴費
13	広報・シティセールス部	観光情報発信事業	1	○	8,719	魅力ある観光ガイドブックの作成やスマートフォンアプリ「うべ観光ナビゲーター」等による情報発信の強化	観光費
14	広報・シティセールス部	消費者行政事業	4	○	5,872	市民の安心安全な消費生活のための相談体制の強化	消費者行政費
15	広報・シティセールス部	海外シティセールス促進事業	1・2	○	415	駐日外交団に対して、本市の魅力を伝えるプレゼンテーションを実施	国際交流促進費
16	広報・シティセールス部	国際ボランティア育成事業		○	317	宇部志立市民大学「おもてなしゼミ in English」に、より実践的な国際ボランティアを養成する「中級クラス」を新設	国際交流促進費

戦略…Ⅲ まち・ひと・しごと創生総合戦略関連に掲載、(実)…実行計画

番号	部等名	事業名等	戦略	(実)	事業費 (千円)	説明	参考(目)
17	市民環境部	元気な地域創生事業	4	○	72,426	元気な地域づくりの推進のため、地域・保健福祉支援チームや市民・ふれあいセンターと連携して総合的に支援	地域振興費
18	市民環境部	元気なまちづくり提案事業	4	○	333	地域団体、市民活動団体の活動の活性化とPRのため、「元気なまちづくり提案事業公開プレゼンテーション」を開催	地域振興費
19	市民環境部	協働のまちづくり提案サポート事業	4	○	2,000	地域の活性化や社会的課題の解決につながる公益的な市民活動を行う団体に対して助成	地域振興費
20	市民環境部	女性活躍推進サポート事業	3	○	112	女性活躍推進法に基づく啓発事業として、事業者や市民を対象とした「女性活躍応援シンポジウム(仮称)」を開催	男女共同参画推進費
21	市民環境部	子育て関連リユース推進事業		○	ゼロ予算	子育て関連用品のリユースに学生服を新たに加え、ごみ減量と不用品の再使用を促進	—
22	健康福祉部	自立のための健康管理推進事業			5,511	被保護者の健康・生活面等に着目した支援を充実	生活保護総務費
23	産業振興部	中小企業ICT活用促進事業	1	○	2,000	中小・小規模企業における販売促進を目的とした実践的なICTスキル向上を図るためのセミナーや専門家による個別支援の実施	中小企業対策費
24	産業振興部	中小企業・小規模事業者人材マッチング事業	1	○	10,000	求職者と中小企業が相互に理解できる環境づくりや小規模事業者への訪問ツアーを実施することで、多様な人材の確保を支援	労政費
25	産業振興部	竹林整備推進事業	1	○	5,720	タケノコ、竹バイオマス等竹林資源の安定的な生産、更なる増産に向けた計画的な竹林整備の実施	林業振興費
26	産業振興部	有害鳥獣捕獲対策事業	1		11,717	有害鳥獣対策支援員の設置、猟友会と連携したサルに重点をおいた有害鳥獣捕獲対策の強化	林業振興費
27	産業振興部	経営自立化支援事業	1	○	2,650	経営安定化を図るため、着業後最大3年間の生活支援を実施	水産業振興費
28	産業振興部	水産業強化支援事業	1	○	500	水産物直売施設「うべ新鮮市場 元気一番」を拠点に行うイベント等の取組を支援	水産業振興費
29	産業振興部	漁業資源増養殖事業	1		4,500	漁業協同組合が実施する市場価値が高い魚種の種苗放流及びカイガラアマノリの生産活動の安定化に向けた取組を支援	水産業振興費
30	産業振興部	水産基盤ストックマネジメント事業	6		6,500	丸尾漁港の既存施設の長寿命化を図るために機能保全計画を策定	漁港整備事業費
31	都市整備部	道路愛護作業に係る原材料等の支給事業			500	原材料の支給品目にアスファルト補修材を追加	道路維持費
32	都市整備部	都市計画情報閲覧システム管理事業			1,296	都市計画図の電子図化に伴う、用途地域などの都市計画情報等の閲覧システムの運用管理	都市計画総務費
33	公園整備局	街路樹等包括管理事業			10,000	シンボルロードを中心とした街路樹剪定業務に渡辺翁記念公園周辺を新たに加え、委託範囲を拡充	公園管理費

戦略…Ⅲ まち・ひと・しごと創生総合戦略関連に掲載、(実)…実行計画

番号	部等名	事業名等	戦略	(実)	事業費 (千円)	説明	参考(目)
34	公園整備局	常盤公園管理事業			1,500	新たな製品開発を目的に山羊等を放牧する団体を市内既存牧場に誘致し、ときわ公園において山羊による除草実験を実施	公園管理費
35	公園整備局	常盤公園整備事業	2	○	5,000	白鳥の飼養復活に向け、鳥インフルエンザの防疫体制として、他の水鳥から隔離できる飼養施設整備に向けた調査・設計等	公園整備事業費
36	北部総合支所	地域おこし協力隊設置事業	2・4	○	3,971	集落の維持、活性化に向けた地域住民等の取組を支援するため地域おこし協力隊を配置	総合支所費
37	北部総合支所	今富ダム湖畔再生・活性化事業	4	○	1,041	今富ダム湖畔において昭和54年に植樹された桜の病気治療や桜の管理団体への支援	河川整備費
38	教育委員会	小中学校エコスクール整備事業		○	ゼロ予算	太陽光発電設備について、新規工事から市の直接工事を止め、屋根貸し事業を活用	—
39	教育委員会	伝統文化教育推進事業	3		728	中学生を対象とした、彫刻家による作品制作指導やワークショップを実施	教育指導費
40	教育委員会	コンピュータ教育推進事業	3	○	54,503	全小中学校に整備したタブレットPC等により、ICTを効果的に活用した教育を実施	教育振興費
41	教育委員会	出張ふれあい教室開催事業		○	ゼロ予算	不登校傾向の児童生徒を対象に、ふれあいセンター等を利用した「出張ふれあい教室」を開催し、学習支援や食事の提供等を実施	—
42	教育委員会	子どもの読書活動推進事業			310	「第二次宇部市子どもの読書活動推進計画」に基づき、読書活動への関心を高めるための行事を拡充	図書館費
当初計 42事業 ①					261,037		
②平成27年度3月補正計上分							
1	広報・シティセールス部	外国人観光客誘致推進事業	1		10,815	国際チャーター便の定期便化を見据えた外国人観光客の受入環境の整備や宿泊誘客に係る取組の強化	観光費
3月補正 計 1事業 ②					10,815		
① + ② 合計 43事業					271,852		

V 特別会計及び公営企業会計予算

1 特別会計

特別会計の予算規模は、全体で、434億1070万円で、前年度当初予算(443億3140万円)に比べ、9億2070万円の減(△2.1%)となっています。

このうち、国民健康保険事業会計については、退職被保険者等療養給付費負担金の減等により、8億2000万円の減(△3.4%)、公共用地造成事業会計については、公債費の減等により、6700万円の減(△10.3%)となっています。

予算規模

(単位:千円)

会計名	平成28年度		平成27年度		比較	
	当初予算額	構成比	当初予算額	構成比	増減額	増減率
公共用地造成事業会計	584,000	1.3%	651,000	1.5%	△67,000	△10.3%
食肉センター事業会計	15,000	0.0%	15,000	0.0%	0	0.0%
介護保険事業会計	16,391,000	37.8%	16,353,000	36.9%	38,000	0.2%
国民健康保険事業会計	23,300,000	53.7%	24,120,000	54.4%	△820,000	△3.4%
後期高齢者医療会計	2,478,000	5.7%	2,495,000	5.6%	△17,000	△0.7%
農業集落排水事業会計	381,000	0.9%	365,000	0.8%	16,000	4.4%
中央卸売市場事業会計	156,000	0.4%	153,000	0.3%	3,000	2.0%
地方卸売市場事業会計	5,100	0.0%	70,800	0.2%	△65,700	△92.8%
市営駐車場事業会計	100,600	0.2%	108,600	0.2%	△8,000	△7.4%
計	43,410,700	100.0%	44,331,400	100.0%	△920,700	△2.1%

*構成比は、特別会計総額に対する割合

一般会計繰出金

(単位:千円)

会計名	平成28年度		平成27年度		比較	
	当初予算額	構成比	当初予算額	構成比	増減額	増減率
公共用地造成事業会計	280,971	5.5%	347,602	6.9%	△66,631	△19.2%
食肉センター事業会計	11,410	0.2%	10,181	0.2%	1,229	12.1%
介護保険事業会計	2,288,242	44.7%	2,324,349	45.9%	△36,107	△1.6%
国民健康保険事業会計	1,690,905	33.0%	1,526,807	30.2%	164,098	10.7%
後期高齢者医療会計	587,706	11.5%	578,252	11.4%	9,454	1.6%
農業集落排水事業会計	229,903	4.5%	241,269	4.8%	△11,366	△4.7%
中央卸売市場事業会計	28,895	0.6%	28,298	0.6%	597	2.1%
地方卸売市場事業会計	3,530	0.1%	3,504	0.1%	26	0.7%
市営駐車場事業会計						
計	5,121,562	100.0%	5,060,262	100.0%	61,300	1.2%

*構成比は、一般会計繰出金総額に対する割合

宇部阿知須公共下水道組合及び山口県後期高齢者医療広域連合に対する一般会計繰出金

宇部阿知須公共下水道組合負担金	392,988		375,824		17,164	4.6%
後期高齢者医療保険療養給付費負担金	2,172,566		2,131,649		40,917	1.9%

2 水道事業会計

[概要]

平成 28 年度水道事業会計予算は、業務の予定量として給水戸数 71,932 戸、年間給水量 20,289 千 m³を見込み、これらに必要な諸経費及び料金収入等を計上しました。

収益的収支については、水道事業収益 4,136,304 千円から消費税及び地方消費税分 289,345 千円を控除し、水道事業費用 3,542,854 千円から消費税及び地方消費税分 186,653 千円を控除した結果、当年度純利益は 490,758 千円となります。

次に、資本的収支ですが、主な事業としては、地震等の災害対策として主要配水管の耐震化を図る基幹管路整備工事、浄水施設の整備工事等の建設改良費を計上しました。

収入においては、これら支出に対応する財源として、企業債、工事負担金等を計上しました。

その結果、資本的収入 895,636 千円、資本的支出 2,539,023 千円となり、差引 1,643,387 千円の財源不足となる見込みですが、これは、損益勘定留保資金等で補てんすることとしました。

[収益的収支及び資本的収支]

収益的収支

項 目		予算額(千円)
収 入	料金収入	3,717,341
	その他収入	418,963
	収 入 計	4,136,304
支 出	職員給与費	1,033,568
	受水費	146,039
	補修費等	172,603
	減価償却費	1,021,148
	支払利息	209,927
	その他支出	959,569
支 出 計		3,542,854
差 引		593,450
消費税及び地方消費税		△ 102,692
当年度純利益 (△は当年度純損失)		490,758
その他未処分利益剰余金変動額		400,000
未処分利益剰余金 (△は未処理欠損金)		1,862,896

資本的収支

項 目		予算額(千円)
収 入	企業債	650,000
	工事負担金	145,888
	他会計補助金	99,748
収 入 計		895,636
支 出	原浄水施設費	106,380
	配水施設費	1,114,594
	その他建設改良費	152,886
	企業債償還金	1,165,163
支 出 計		2,539,023
差 引		△ 1,643,387

資本的収支差引不足額は、損益勘定留保資金等で補てんします。

3 下水道事業会計

[概要]

平成 28 年度下水道事業会計予算は、業務の予定量として汚水整備戸数 78 戸、年間総処理水量 21,301 千³m を見込み、これらに必要な諸経費及び使用料収入等を計上しました。

まず、収益的収支ですが、下水道事業収益 5,844,693 千円から消費税及び地方消費税分 170,831 千円を控除し、下水道事業費用 5,290,000 千円から消費税及び地方消費税分 66,711 千円を控除した結果、当年度純利益は 450,573 千円となります。

次に、資本的収支ですが、主な事業としては、東部浄化センターの再構築事業や老朽化した合流管渠及びポンプ施設の改築事業などの建設改良費を計上しました。

収入においては、これら支出に対応する財源として、国庫補助金、企業債等を計上しました。

その結果、資本的収入 4,199,016 千円、資本的支出 6,184,000 千円となり、差引 1,984,984 千円の財源不足となる見込みですが、これは、損益勘定留保資金等で補てんすることとしました。

[収益的収支及び資本的収支]

収益的収支

項 目		予算額(千円)
収 入	使用料収入	2,263,867
	他会計負担金	1,503,568
	他会計補助金	210,913
	長期前受金戻入	1,818,177
	その他収入	48,168
	収 入 計	5,844,693
支 出	職員給与費	564,638
	動力費	153,936
	補修費等	93,587
	減価償却費	3,407,319
	支払利息	514,360
	その他支出	556,160
支 出 計	5,290,000	
差 引	554,693	
消費税及び地方消費税	△ 104,120	
当年度純利益 (△は当年度純損失)	450,573	
その他未処分利益剰余金変動額	200,029	
未処分利益剰余金 (△は未処理欠損金)	1,619,292	

資本的収支

項 目		予算額(千円)
収 入	企業債	1,790,700
	国庫補助金	1,951,000
	他会計出資金	426,316
	その他収入	31,000
	収 入 計	4,199,016
支 出	管渠事業費	2,376,069
	処理場事業費	1,608,301
	受益者負担金徴収事務費	760
	その他支出	7,252
	企業債償還金	2,191,618
支 出 計	6,184,000	
差 引	△ 1,984,984	

資本的収支差引不足額は、損益勘定留保資金等で補てんします。

4 交通事業会計

〔概要〕

平成 28 年度交通事業会計予算は、業務の予定量として乗合事業は、稼働バス台数 21,256 台、走行キロ数 3,221 千km、輸送人員 2,490 千人、貸切事業は、稼働バス台数 2,013 台、走行キロ数 305 千km、輸送人員 73 千人を見込み、これらに必要な諸経費及び運送収入等を予算計上しました。

これにより、収益的収支については、自動車事業収益の 1,099,097 千円から消費税及び地方消費税分 40,420 千円を控除し、自動車事業費用の 1,115,978 千円から消費税及び地方消費税分 31,803 千円を控除した結果、当年度純損失は 25,498 千円となり、当年度未処分利益剰余金は 16,321 千円となる見込みです。

また、資本的収支については、収入は、企業債等を計上し、支出は、ノンステップ型路線バス 2 台の更新等に要する建設改良費と企業債償還金を計上しました。

その結果、資本的収入 34,526 千円に対し、資本的支出は 102,550 千円となり、収支差引 68,024 千円の財源不足となる見込みですが、これは、損益勘定留保資金等で補てんすることとしました。

〔収益的収支及び資本的収支〕

収益的収支

項 目		予算額(千円)
収 入	乗合収入	548,785
	貸切収入	143,627
	その他収入	406,685
収 入 計		1,099,097
支 出	職員給与費	756,099
	燃料・油脂費	80,324
	車両修繕費	44,525
	減価償却費	97,312
	その他支出	137,718
支 出 計		1,115,978
差 引		△ 16,881
消費税及び地方消費税		△ 8,617
当年度純利益 (△は当年度純損失)		△ 25,498
未処分利益剰余金 (△は未処理欠損金)		16,321

資本的収支

項 目		予算額(千円)
収 入	企業債	30,000
	固定資産売却代金	1,257
	工事負担金	3,269
収 入 計		34,526
支 出	建設改良費	62,785
	企業債償還金	39,765
支 出 計		102,550
差 引		△ 68,024

資本的収支差引不足額は、損益勘定留保資金等で補てんします。

(参考) 公営企業会計予算前年度比較

(単位:千円)

会 計 名		平成28年度	平成27年度	増 減 額	増 減 率
水道事業会計					
収益的 収 支	収益的収入	4,136,304	4,123,989	12,315	0.3%
	料金収入	3,717,341	3,710,977	6,364	0.2%
	その他収入	418,963	413,012	5,951	1.4%
	収益的支出	3,542,854	3,628,528	△ 85,674	△ 2.4%
	職員給与	1,033,568	1,039,079	△ 5,511	△ 0.5%
	減価償却	1,021,148	1,011,343	9,805	1.0%
	支払利息	209,927	246,240	△ 36,313	△ 14.7%
その他支出	1,278,211	1,331,866	△ 53,655	△ 4.0%	
	差引	593,450	495,461	97,989	
資本的 収 支	資本的収入	895,636	881,121	14,515	1.6%
	企業債	650,000	650,000		
	工事負担金	145,888	133,337	12,551	9.4%
	他会計補助金	99,748	97,784	1,964	2.0%
	資本的支出	2,539,023	2,523,323	15,700	0.6%
	建設改良費	1,373,860	1,345,508	28,352	2.1%
	企業債償還金	1,165,163	1,177,815	△ 12,652	△ 1.1%
	差引	△ 1,643,387	△ 1,642,202	△ 1,185	
下水道事業会計					
収益的 収 支	収益的収入	5,844,693	5,878,927	△ 34,234	△ 0.6%
	使用料収入	2,263,867	2,242,003	21,864	1.0%
	他会計負担金	1,503,568	1,527,634	△ 24,066	△ 1.6%
	他会計補助金	210,913	215,015	△ 4,102	△ 1.9%
	長期前受金戻入	1,818,177	1,874,267	△ 56,090	△ 3.0%
	その他収入	48,168	20,008	28,160	140.7%
	収益的支出	5,290,000	5,474,000	△ 184,000	△ 3.4%
	職員給与	564,638	601,090	△ 36,452	△ 6.1%
	減価償却	3,407,319	3,403,341	3,978	0.1%
	支払利息	514,360	592,316	△ 77,956	△ 13.2%
その他支出	803,683	877,253	△ 73,570	△ 8.4%	
	差引	554,693	404,927	149,766	
資本的 収 支	資本的収入	4,199,016	4,354,954	△ 155,938	△ 3.6%
	企業債	1,790,700	1,847,200	△ 56,500	△ 3.1%
	国庫補助金	1,951,000	2,051,000	△ 100,000	△ 4.9%
	他会計出資金	426,316	410,654	15,662	3.8%
	その他収入	31,000	46,100	△ 15,100	△ 32.8%
	資本的支出	6,184,000	6,222,000	△ 38,000	△ 0.6%
	建設改良事業費	3,984,370	4,073,390	△ 89,020	△ 2.2%
	企業債償還金	2,191,618	2,125,013	66,605	3.1%
	その他支出	8,012	23,597	△ 15,585	△ 66.0%
		差引	△ 1,984,984	△ 1,867,046	△ 117,938
交通事業会計					
収益的 収 支	収益的収入	1,099,097	1,088,788	10,309	0.9%
	乗合収入	548,785	557,814	△ 9,029	△ 1.6%
	貸切収入	143,627	142,298	1,329	0.9%
	その他収入	406,685	388,676	18,009	4.6%
	収益的支出	1,115,978	1,092,819	23,159	2.1%
	職員給与	756,099	742,949	13,150	1.8%
	燃料油脂	80,324	92,061	△ 11,737	△ 12.7%
	車両修繕	44,525	51,944	△ 7,419	△ 14.3%
	減価償却	97,312	77,018	20,294	26.3%
	その他支出	137,718	128,847	8,871	6.9%
	差引	△ 16,881	△ 4,031	△ 12,850	
資本的 収 支	資本的収入	34,526	96,895	△ 62,369	△ 64.4%
	企業債	30,000	95,000	△ 65,000	△ 68.4%
	固定資産売却	1,257	1,031	226	21.9%
	工事負担金	3,269	864	2,405	278.4%
	資本的支出	102,550	192,712	△ 90,162	△ 46.8%
	建設改良費	62,785	153,130	△ 90,345	△ 59.0%
	企業債償還金	39,765	39,582	183	0.5%
	差引	△ 68,024	△ 95,817	27,793	

○ 市債・企業債残高の状況

(単位:千円)

会 計		平成27年度末 残高見込	平成28年度 起債見込額	平成28年度 元金償還見込額	平成28年度末 残高見込
一般会計		72,162,724	4,278,600	7,111,413	69,329,911
特別 会計	公共用地造成事業会計	929,600		268,710	660,890
	介護保険事業会計	40,000		20,000	20,000
	農業集落排水事業会計	2,013,811	66,300	133,715	1,946,396
	中央卸売市場事業会計	15,662		7,064	8,598
特別会計 計		2,999,073	66,300	429,489	2,635,884
一般・特別会計 計		75,161,797	4,344,900	7,540,902	71,965,795
公営 企業 会計	水道事業会計	11,170,026	650,000	1,165,163	10,654,863
	下水道事業会計	34,411,235	1,790,700	2,191,618	34,010,317
	交通事業会計	201,583	30,000	39,765	191,818
公営企業会計 計		45,782,844	2,470,700	3,396,546	44,856,998
合 計		120,944,641	6,815,600	10,937,448	116,822,793