

平成29年度 当初予算(案)の概要

項 目	頁
I 予算の規模	1
II 平成29年度当初予算の概要	2
1 歳入の状況(一般会計)	2
◎ 資料	
○ 市税の状況	3
○ 自主財源と依存財源	4
○ 一般財源と特定財源	4
○ 地方消費税交付金(増収分)を財源とした社会保障経費	5
2 歳出の状況(一般会計)	7
◎ 資料	
○ 歳出の性質別分類	8
3 一般財源の状況	9
4 財政健全化への取組	10
◎ 資料	
○ 財政状況の推移	12
○ 市債残高の推移	13
○ 積立基金残高の推移	13
○ 歳出の性質別分類(一体型予算)	14
○ 歳出の目的別分類(一体型予算)	15
○ 平成28年度12月・3月補正予算「未来への投資を実現する経済対策」等	16
III まち・ひと・しごと創生総合戦略関連	17
IV 新規・再構築事業	73
V 特別会計及び公営企業会計予算	81
1 特別会計	81
2 水道事業会計	82
3 下水道事業会計	83
4 交通事業会計	84
(参考) 公営企業会計予算前年度比較	85
◎ 資料	
○ 市債・企業債残高の状況	86

平成29年2月

宇 部 市

I 予算の規模

(単位:千円)

区 分	平成29年度	平成28年度	増 減 額	増 減 率
当初予算	62,780,000	63,210,000	△ 430,000	△ 0.7%
12月補正※	1,648,253	—	1,648,253	皆増
3月補正※	724,480	614,591	109,889	17.9%
(参考)一体型予算規模	65,152,733	63,824,591	1,328,142	2.1%

※当初予算と一体的に編成した平成28(27)年度12月・3月補正予算措置分

— 本市の財政事情と平成29年度予算編成 —

市財政の状況は、平成27年度決算において、財政構造の弾力性を判断する経常収支比率が93.1%とピーク時の98.2%(平成21年度)からは改善しているものの、人口の減少傾向や社会福祉関係経費の増加に加え、地方交付税の安定的な確保が難しい状況などを考慮すると、単年度の歳入だけでは歳出が賄えない状況が続くと予測しています。

こうした中、「第四次宇部市総合計画中期実行計画」の最終年度となる平成29年度においては、本計画に掲げた目標の達成に向け着実に仕上げていくことはもとより、3年目を迎える「宇部市まち・ひと・しごと創生総合戦略」に沿った地方創生を「新たな枠組み」や「多様な担い手」による取組により、加速化させることで、本市の成長に繋げていきます。さらに、小中学校耐震化や施設の長寿命化をはじめとした公共施設等総合管理計画も推進していきます。これらの実施にあたっては、主な一般財源が減少する中、国の補助金の活用や「行財政改革加速化プラン」の積極的な推進などによって財源を確保し、予算を編成しました。

これらの取組により、平成29年度一般会計の予算規模は627億8000万円となります。これは、平成28年度当初予算より、4億3000万円減少していますが、平成28年度の12月及び3月補正予算に平成29年度の取組みを前倒したことによるものです。なお、平成22年度以降、8年連続で600億円以上の予算規模を確保したところです。

また、後年度の負担を軽減するため、市債発行額を元金償還額以下にコントロールするとともに、庁舎建設基金を積み増すなど、持続可能な財政基盤の確立にも留意しました。

本予算の執行を通して、「「ひと」と「しごと」の好循環」や「まちの賑わい」を実感できる「元気都市うべ」を実現してまいります。

Ⅱ 平成29年度当初予算の概要

1 歳入の状況(一般会計)

【市税】 市民税が平成28年度に実施された法人税率の引き下げの影響による減、固定資産税が土地の時点修正や設備投資の減により、全体で、約1億2000万円の減(△0.5%)となっています。

【地方消費税交付金】 景気改善の遅れにより、1億5000万円の減(△5.0%)となっています。

【地方交付税】 国の地方財政対策等により普通交付税が減額となり、全体で、6億円の減(△6.9%)となっています。

【国庫支出金】 臨時福祉給付金支給事業費補助金など国庫補助金の減等により、約4億2200万円の減(△3.9%)となっています。

【財産収入】 やまぐち産業振興財団出捐金償還金や旧学校給食センター売払収入の皆減等により、約1億6400万円の減(△45.1%)となっています。

【市債】 地方交付税の振り替えとして発行する臨時財政対策債が3億2000万円の増、建設地方債が約5億3700万円の増となるなど、全体で、約8億5800万円の増(+20.1%)となっています。

(単位:千円)

款	平成29年度		平成28年度		比 較	
	当初予算額	構成比	当初予算額	構成比	増減額	増減率
市 税	23,980,514	38.2%	24,100,626	38.1%	△120,112	△0.5%
地 方 譲 与 税	523,000	0.8%	517,000	0.8%	6,000	1.2%
利 子 割 交 付 金	29,000	0.0%	62,000	0.1%	△33,000	△53.2%
配 当 割 交 付 金	240,000	0.4%	320,000	0.5%	△80,000	△25.0%
株式等譲渡所得割交付金	68,000	0.1%	50,000	0.1%	18,000	36.0%
地方消費税交付金	2,850,000	4.5%	3,000,000	4.7%	△150,000	△5.0%
ゴルフ場利用税交付金	16,000	0.0%	16,000	0.0%	0	0.0%
自動車取得税交付金	107,000	0.2%	75,000	0.1%	32,000	42.7%
地方特例交付金	84,000	0.1%	77,000	0.1%	7,000	9.1%
地方交付税	8,100,000	12.9%	8,700,000	13.8%	△600,000	△6.9%
交通安全対策特別交付金	24,000	0.0%	24,000	0.0%	0	0.0%
分担金及び負担金	606,712	1.0%	634,525	1.0%	△27,813	△4.4%
使用料及び手数料	1,813,370	2.9%	1,828,122	2.9%	△14,752	△0.8%
国庫支出金	10,426,876	16.6%	10,848,718	17.2%	△421,842	△3.9%
県支出金	4,552,740	7.3%	4,542,929	7.2%	9,811	0.2%
財産収入	199,800	0.3%	363,650	0.6%	△163,850	△45.1%
寄附金	94,650	0.2%	98,813	0.2%	△4,163	△4.2%
繰入金	1,662,159	2.6%	1,444,223	2.3%	217,936	15.1%
繰越金	100,000	0.2%	100,000	0.2%	0	0.0%
諸収入	2,165,179	3.4%	2,128,794	3.4%	36,385	1.7%
市 債	5,137,000	8.2%	4,278,600	6.8%	858,400	20.1%
計	62,780,000	100.0%	63,210,000	100.0%	△430,000	△0.7%

(参考)

普通交付税	7,600,000	12.1%	8,200,000	13.0%	△600,000	△7.3%
臨時財政対策債	2,740,000	4.4%	2,420,000	3.8%	320,000	13.2%
計	10,340,000	16.5%	10,620,000	16.8%	△280,000	△2.6%

○ 市税の状況

(単位:千円)

内 訳	平成29年度		平成28年度		比 較	
	当初予算額	構 成 比	当初予算額	構 成 比	増減額	増減率
市民税	10,415,887	43.4%	10,417,956	43.2%	△ 2,069	△0.0%
個人	8,414,008	35.1%	8,384,456	34.8%	29,552	0.4%
法人	2,001,879	8.3%	2,033,500	8.4%	△ 31,621	△1.6%
固定資産税	10,426,888	43.5%	10,532,422	43.7%	△ 105,534	△1.0%
土地	2,741,147	11.4%	2,765,559	11.5%	△ 24,412	△0.9%
家屋	4,656,454	19.4%	4,562,673	18.9%	93,781	2.1%
償却資産	2,833,017	11.8%	2,995,190	12.4%	△ 162,173	△5.4%
交付金	196,270	0.8%	209,000	0.9%	△ 12,730	△6.1%
軽自動車税	414,491	1.7%	415,872	1.7%	△ 1,381	△0.3%
市たばこ税	1,120,393	4.7%	1,124,767	4.7%	△ 4,374	△0.4%
特別土地保有税	-	-	15,000	0.1%	△ 15,000	皆減
入湯税	573	0.0%	580	0.0%	△ 7	△1.2%
都市計画税	1,602,282	6.7%	1,594,029	6.6%	8,253	0.5%
計	23,980,514	100.0%	24,100,626	100.0%	△ 120,112	△0.5%

○ 自主財源と依存財源

(単位:千円)

区 分		平成29年度		平成28年度		比 較	
		当初予算額	構 成 比	当初予算額	構 成 比	増減額	増減率
自 主 財 源	市税	23,980,514	38.2%	24,100,626	38.1%	△ 120,112	△0.5%
	繰入金	1,662,159	2.6%	1,444,223	2.3%	217,936	15.1%
	その他	4,979,711	7.9%	5,153,904	8.2%	△ 174,193	△3.4%
	小 計	30,622,384	48.8%	30,698,753	48.6%	△ 76,369	△0.2%
依 存 財 源	地方交付税	8,100,000	12.9%	8,700,000	13.8%	△ 600,000	△6.9%
	国県支出金	14,979,616	23.9%	15,391,647	24.4%	△ 412,031	△2.7%
	市債	5,137,000	8.2%	4,278,600	6.8%	858,400	20.1%
	その他	3,941,000	6.3%	4,141,000	6.6%	△ 200,000	△4.8%
	小 計	32,157,616	51.2%	32,511,247	51.4%	△ 353,631	△1.1%
合 計		62,780,000	100.0%	63,210,000	100.0%	△ 430,000	△0.7%

○ 一般財源と特定財源

(単位:千円)

区 分		平成29年度		平成28年度		比 較	
		当初予算額	構 成 比	当初予算額	構 成 比	増減額	増減率
一 般 財 源	市税	23,980,514	38.2%	24,100,626	38.1%	△ 120,112	△0.5%
	地方交付税	8,100,000	12.9%	8,700,000	13.8%	△ 600,000	△6.9%
	臨時財政対策債	2,740,000	4.4%	2,420,000	3.8%	320,000	13.2%
	その他	5,117,639	8.2%	5,506,795	8.7%	△ 389,156	△7.1%
	小 計	39,938,153	63.6%	40,727,421	64.4%	△ 789,268	△1.9%
特 定 財 源	国県支出金	14,979,616	23.9%	15,391,647	24.4%	△ 412,031	△2.7%
	市債	2,397,000	3.8%	1,858,600	2.9%	538,400	29.0%
	その他	5,465,231	8.7%	5,232,332	8.3%	232,899	4.5%
	小 計	22,841,847	36.4%	22,482,579	35.6%	359,268	1.6%
合 計		62,780,000	100.0%	63,210,000	100.0%	△ 430,000	△0.7%

○ 地方消費税交付金(増収分)を財源とした社会保障経費

資料

<説明>

消費税率8%への引き上げに伴う地方消費税交付金の増収分については、社会保障経費の財源とし、その充当状況について予算の説明資料等において明らかにすることとされましたので、以下のとおり明示します。

地方消費税交付金 予算額 2,850百万円 <うち増収分^{※1}> 1,174百万円

(単位:千円)

事業等		事業費 ^{※2}	一般財源 ()は、交付金充当額
医療・保健衛生	乳幼児医療扶助経費	226,440	127,661
	子ども医療扶助経費	43,336	43,278
	ひとり親家庭医療扶助経費	118,239	58,576
	重度心身障害者医療扶助補助経費	890,758	368,196
	予防接種経費	612,240	663,352
	妊娠・出産・育児支援経費	8,439	5,679
	がん患者に優しいまちづくり推進経費	219,992	180,432
	鍼灸療養費負担経費	8,360	2,360
	後期高齢者医療会計繰出金	645,417	245,302
	国民健康保険事業会計繰出金	1,775,804	875,926
	保健センター運営経費	7,404	7,404
	医療関係機関助成経費	4,121	4,121
	養育医療扶助経費	14,070	3,050
	保健事業推進経費	1,262	575
	母子健康診査経費	199,892	194,392
	小 計	4,775,774	2,780,304 (466,033)
子ども・子育て	小学校関係学校給食費等扶助経費	111,166	110,865
	中学校関係学校給食費等扶助経費	95,210	94,445
	サポート教員等配置経費	58,492	58,492
	発達障害児等支援事業	1,014	1,014
	学童保育推進経費	302,294	104,904
	私立幼稚園事業補助経費	177,496	68,776
	認定こども園事業経費(多子世帯保育料軽減対策を含む)	120,573	45,690
	地域型保育事業経費(多子世帯保育料軽減対策を含む)	101,940	25,211
	多子世帯保育料軽減事業	2,000	1,000
	子育て支援推進経費	11,508	4,608
	公立保育園運営経費	221,134	96,463
	私立保育園運営経費	11,045	10,848
	特別保育推進経費	47,049	26,689
	私立保育園施設整備事業費	13,332	4,444
	民間保育サービス施設運営経費	381	147
	私立保育園保育実施費	2,202,163	534,217
	病児・病後児保育経費	125,157	38,227
	待機児童対策推進経費	20,200	20,200
	要保護児童対策推進経費	3,449	1,096
	私立幼稚園教育振興経費	19,702	19,702
放課後子ども教室推進経費	10,626	3,542	
幼稚園教育振興補助経費(多子世帯保育料等軽減事業費補助金)	12,723	6,362	
保育料軽減による影響額		37,900	
小 計	3,668,654	1,314,842 (220,393)	

事業等		事業費※2	一般財源 ()は、交付金充当額
介護・高 齢者 福祉	在宅老人援護経費	5,177	5,152
	老人福祉施設運営経費	242,809	214,651
	高齢者バス優待乗車助成経費	180,564	180,564
	介護人材確保対策経費	1,000	1,000
	介護保険事業会計繰出金	2,384,244	2,356,031
	小 計	2,813,794	2,757,398 (462,193)
障 害 者 福 祉	障害者バス優待乗車助成経費	39,818	39,818
	配食サービス等障害者援護経費	29,903	29,211
	地域生活支援事業	187,918	53,763
	障害者就労ワークステーション設置運営経費	10,142	10,142
	発達障害等相談センター運営事業経費	18,936	15,536
	障害者施設整備援護経費	138	138
小 計	286,855	148,608 (24,910)	
合 計		11,545,077	7,001,152 (1,173,529)

※1 地方消費税交付金(増収分)は、地方消費税交付金の平成29年度予算額の17分の7に相当する額

※2 事業費は、事務費及び人件費(サービス提供に直接従事しない職員分)を除外しています。

2 歳出の状況(一般会計)

【総務費】 参議院議員選挙経費が皆減となるものの、退職手当が約2億1100万円の増、県知事選挙経費が約5400万円の皆増となるなど、全体で、約3億8500万円の増(+5.6%)となっています。

【民生費】 自立支援給付事業経費や介護保険事業繰出金が増となるものの、臨時福祉給付金等事業経費が約9億3800万円、介護施設等整備補助事業費が約2億1100万円の皆減となるなど、全体で、約3億5900万円の減(△1.4%)となっています。

【衛生費】 ごみ焼却施設管理運営経費が減となるものの、がん検診委託料が約2800万円、予防接種経費が約2700万円の増となるなど、全体で、約2500万円の増(+0.6%)となっています。

【商工費】 事業所設置奨励経費の約6億3000万円の減や宇部市イノベーション大賞経費の2億円の減等により、約8億3100万円の減(△31.9%)となっています。

【土木費】 ときわ公園整備事業費や公営住宅ストック改善事業が減となるものの、見初団地建替事業費が約5億200万円の増、健康・省エネ住宅リフォーム助成金が3000万円の皆増となるなど、全体で、約2億3500万円の増(+3.5%)となっています。

【消防費】 楠出張所整備事業費の約2億500万円の増や消防車両等整備事業費の約1700万円の増等により、全体で、約2億4600万円の増(+11.9%)となっています。

【教育費】 小学校施設整備事業費が減となるものの、中学校施設耐震化事業費の約6億700万円の増やスポーツ施設環境整備事業費の約1億2800万円の増などにより、全体で、約4億4800万円の増(+7.8%)となっています。

【公債費】 平成13年度発行の一般廃棄物処理事業債(約22億5600万円発行)などの完済に伴う償還元金の減等により、約5億6200万円の減(△7.4%)となっています。

(単位:千円)

款	平成29年度		平成28年度		比較	
	当初予算額	構成比	当初予算額	構成比	増減額	増減率
議 会 費	366,500	0.6%	366,196	0.6%	304	0.1%
総 務 費	7,271,677	11.6%	6,886,300	10.9%	385,377	5.6%
民 生 費	25,766,427	41.0%	26,125,585	41.3%	△359,158	△1.4%
衛 生 費	4,035,871	6.4%	4,011,155	6.3%	24,716	0.6%
農 林 水 産 業 費	950,697	1.5%	960,757	1.5%	△10,060	△1.0%
商 工 費	1,772,644	2.8%	2,603,816	4.1%	△831,172	△31.9%
土 木 費	6,924,879	11.0%	6,689,637	10.6%	235,242	3.5%
消 防 費	2,306,040	3.7%	2,060,175	3.3%	245,865	11.9%
教 育 費	6,165,348	9.8%	5,716,876	9.0%	448,472	7.8%
災 害 復 旧 費	9,760	0.0%	1,240	0.0%	8,520	687.1%
公 債 費	7,081,829	11.3%	7,644,231	12.1%	△562,402	△7.4%
元 金	6,647,371	10.6%	7,111,413	11.3%	△464,042	△6.5%
利 子	434,458	0.7%	532,818	0.8%	△98,360	△18.5%
諸 支 出 金	26,434	0.0%	33,319	0.1%	△6,885	△20.7%
予 備 費	101,894	0.2%	110,713	0.2%	△8,819	△8.0%
計	62,780,000	100.0%	63,210,000	100.0%	△430,000	△0.7%

○ 歳出の性質別分類

(単位:千円)

区 分	平成29年度		平成28年度		比 較		
	当初予算額	構 成 比	当初予算額	構 成 比	増 減 額	増 減 率	
義務的経費	人件費	9,097,561	14.5%	8,677,727	13.7%	419,834	4.8%
	扶助費	16,936,508	27.0%	16,550,429	26.2%	386,079	2.3%
	公債費	7,081,829	11.3%	7,644,231	12.1%	△ 562,402	△7.4%
	小 計	33,115,898	52.7%	32,872,387	52.0%	243,511	0.7%
投資的経費	普通建設事業費	5,018,532	8.0%	4,379,745	6.9%	638,787	14.6%
	補助	2,441,079	3.9%	2,326,395	3.7%	114,684	4.9%
	単独	2,577,453	4.1%	2,053,350	3.2%	524,103	25.5%
	災害復旧事業費	9,760	0.0%	1,240	0.0%	8,520	687.1%
	補助						
	単独	9,760	0.0%	1,240	0.0%	8,520	687.1%
小 計	5,028,292	8.0%	4,380,985	6.9%	647,307	14.8%	
その他	物件費	7,128,513	11.4%	6,994,565	11.1%	133,948	1.9%
	維持補修費	463,682	0.7%	438,404	0.7%	25,278	5.8%
	補助費等	7,295,905	11.6%	8,952,847	14.2%	△ 1,656,942	△18.5%
	積立金	851,219	1.4%	864,834	1.4%	△ 13,615	△1.6%
	投資及び出資金						
	貸付金	886,537	1.4%	908,149	1.4%	△ 21,612	△2.4%
	繰出金	7,908,060	12.6%	7,687,116	12.2%	220,944	2.9%
	予備費	101,894	0.2%	110,713	0.2%	△ 8,819	△8.0%
小 計	24,635,810	39.2%	25,956,628	41.1%	△ 1,320,818	△5.1%	
合 計	62,780,000	100.0%	63,210,000	100.0%	△ 430,000	△0.7%	

3 一般財源の状況

市税、地方譲与税、地方交付税等を合計した主な一般財源（地方財政計画上の一般財源）の額は、約387億6200万円で、前年度に比べ、約6億円の減少となっています。

これは、臨時財政対策債が3億2000万円の増となったものの、市税が約1億2000万円、地方交付税が6億円、地方消費税交付金の減等により県税交付金等が2億1300万円の減となったこと等によるものです。

なお、財政調整基金繰入金（取崩額）は、地方交付税の減や投資的経費の増などがあるものの、事業所設置奨励経費（用地取得奨励補助金）の減等に伴い、前年度に比べ2000万円の減少とし、退職金基金繰入金（取崩額）は、退職手当の増により、前年度に比べ約2億1000万円の増加となっています。

また、歳出への一般財源充当額については、事業所設置奨励経費の減等による補助費等や行財政改革加速化プランの実践等により公債費に対する額が大幅に減少しています。

一方、人件費に対する額は、退職手当や市長選挙経費などの増により、また、繰出金に対する額は、介護保険事業会計繰出金や後期高齢者医療事業会計繰出金などの増により、また、物件費に対する額は、学校給食運営経費やがん患者に優しいまちづくり推進経費などの増等によりそれぞれ増加しています。

主な一般財源の状況 (単位:千円)

区 分	平成29年度	平成28年度	比 較
市税	23,980,514	24,100,626	△ 120,112
地方譲与税	523,000	517,000	6,000
県税交付金等(地方消費税ほか)	3,334,000	3,547,000	△ 213,000
地方特例交付金	84,000	77,000	7,000
地方交付税	8,100,000	8,700,000	△ 600,000
臨時財政対策債	2,740,000	2,420,000	320,000
計	38,761,514	39,361,626	△ 600,112

(参考)

財政調整基金繰入金	830,000	850,000	△ 20,000
-----------	---------	---------	----------

主な基金の状況 (単位:千円)

区 分	平成28年度末 現在高見込	平成29年度 積立額	平成29年度 取崩額	平成29年度末 現在高見込
財政調整基金	3,543,020	53,544	830,000	2,766,564
減債基金	402,378	52,577	172,440	282,515
退職金基金	475,793	526,743	473,000	529,536

(参考)

庁舎建設基金	4,485,801	102,320	4,588,121
--------	-----------	---------	-----------

歳出への一般財源の充当状況 (単位:千円)

区 分	平成29年度		平成28年度		比 較		
	当初予算額	構成比	当初予算額	構成比	増減額	増減率	
義務的経費	人件費	8,043,092	20.1%	7,827,620	19.2%	215,472	2.8%
	扶助費	4,860,459	12.2%	4,796,757	11.8%	63,702	1.3%
	公債費	6,512,874	16.3%	7,050,929	17.3%	△ 538,055	△ 7.6%
繰出金	6,579,854	16.5%	6,455,761	15.9%	124,093	1.9%	
小計	25,996,279	65.1%	26,131,067	64.2%	△ 134,788	△ 0.5%	
投資的経費	1,245,052	3.1%	1,196,242	2.9%	48,810	4.1%	
補助	補助	135,536	0.3%	174,630	0.4%	△ 39,094	△ 22.4%
	単独	1,109,516	2.8%	1,021,612	2.5%	87,904	8.6%
物件費	5,075,108	12.7%	4,991,425	12.3%	83,683	1.7%	
補助費等	6,412,454	16.1%	7,203,494	17.7%	△ 791,040	△ 11.0%	
その他	1,209,260	3.0%	1,205,193	3.0%	4,067	0.3%	
小計	13,941,874	34.9%	14,596,354	35.8%	△ 654,480	△ 4.5%	
一般財源 合計	39,938,153	100.0%	40,727,421	100.0%	△ 789,268	△ 1.9%	

4 財政健全化への取組

今後も厳しいと予想される財政状況の中、「元気都市うべ」実現のため、行財政改革を
着実に推進し、持続性ある財政基盤の構築を図ります。

【行財政改革の着実な推進】

第二次行財政改革加速化プランの実践等による平成29年度予算への効果額は、以下の
とおりです。

○ 人員体制の見直し等に伴う人件費の減少	約1億5100万円
○ 事務事業の見直しに伴う物件費等の減少	約1億800万円
○ 公債費の減少(一般会計分)	約5億6200万円
○ 未利用財産の売却促進等による財源確保	約2億1700万円
合計	約10億3800万円

<経常収支比率>

区 分	平成27年度	平成28年度 (見込)	平成29年度 (見込)
経常収支比率	93.1%	94.1%	94.1%

市税等経常一般財源収入の減少があるものの、公債費の減や経常経費の縮減等により、平成28年度
見込値と同水準になる見込みです。

<財政調整基金取崩額(繰入れ)>

(単位:百万円)

区 分	平成27年度	平成28年度	平成29年度
財政調整基金取崩額 (当初予算)	680	850	830

平成29年度は、一般財源収入の減少に加え、臨時的な経費の財源を補填するため、取り崩し額を8
億3000万円(対前年度比2000万円減)とし、平成29年度末の基金残高は約27億6700万円となる見
込みです。

＜市債残高の軽減＞

平成29年度の市債発行額は、地方交付税の振り替えとして発行する臨時財政対策債の増に加え、中学校建設事業債等の増による建設地方債の増により、全体で、約8億5800万円の増加となっています。

また、市債残高の状況については、平成29年度末残高は、約683億2800万円となり、前年度末残高からは、約15億1000万円減少する見込みであり、財政健全化計画の目標(平成29年度末688億円以下)を達成できる見込みです。また、単市返済分の構成割合についても、35.7%まで低下する見込みとなっています。

なお、土地開発公社解散に伴う第三セクター等改革推進債の残高については、定期償還に加え、公社承継土地の売払収入を財源とした繰上償還により、発行後4年間で約21億7500万円減少させ、平成29年度末見込が約46億4300万円となります。しかしながら、年間約2億9000万円の元金償還は、依然として大きな財政負担となり市財政へ重くのしかかっています。

平成29年度市債発行見込額の内訳(一般会計)

(単位:千円)

区 分	平成29年度 当初予算	平成28年度 当初予算	比 較	
			増減額	増減率
建設地方債	2,372,300	1,835,000	537,300	29.3%
うち通常分	2,367,100	1,815,100	552,000	30.4%
うち過疎債	5,200	19,900	△ 14,700	△ 73.9%
臨時財政対策債	2,740,000	2,420,000	320,000	13.2%
過疎債(ソフト分)	24,700	23,600	1,100	4.7%
計	5,137,000	4,278,600	858,400	20.1%

市債残高の状況(一般会計)

(単位:百万円)

区 分	現在高等	内 訳			
		交付税算入分	構 成 比	単市返済分	構 成 比
平成27年度末残高	71,735 (5,459)	45,822	63.9%	25,913 (5,459)	36.1%
平成28年度発行見込額	5,439	3,317	61.0%	2,122	39.0%
平成28年度元金償還見込額	7,336 (526)	4,361	59.4%	2,975 (526)	40.6%
平成28年度末残高見込 ①	69,838 (4,933)	44,778	64.1%	25,060 (4,933)	35.9%
平成29年度発行見込額	5,137	3,360	65.4%	1,777	34.6%
平成29年度元金償還見込額	6,647 (290)	4,172	62.8%	2,475 (290)	37.2%
平成29年度末残高見込 ②	68,328 (4,643)	43,966	64.3%	24,362 (4,643)	35.7%

※ 表中()内は、第三セクター等改革推進債の額で、内数

市債残高の減少額 ①－② 1,510 百万円

○ 財政状況の推移

予算規模の推移

(単位:百万円)

年度	22年度	23年度	24年度	25年度	26年度	27年度	28年度	29年度
予算規模	60,600	61,400	62,090	61,430 (2,325)	66,030 (1,506)	62,700 (251)	63,210 (615)	62,780 (2,373)
増減率	1.7%	1.3%	1.1%	△1.1%	7.5%	△5.0%	0.8%	△0.7%

(注) ()は、前年度12月・3月補正予算措置分を外数

市税の推移(当初予算)

(単位:百万円)

年度	22年度	23年度	24年度	25年度	26年度	27年度	28年度	29年度
予算額	24,234	23,750	23,747	23,579	23,794	23,368	24,101	23,981
増減率	△4.0%	△2.0%	△0.0%	△0.7%	0.9%	△1.8%	3.1%	△0.5%

市債の推移(当初予算)

(単位:百万円)

年度	22年度	23年度	24年度	25年度	26年度	27年度	28年度	29年度
予算額	5,459	4,862	5,949	5,707 (1,265)	7,193 (1,191)	4,761	4,279 (42)	5,137 (1,157)
市債依存度	9.0%	7.9%	9.6%	9.3%	10.9%	7.6%	6.8%	8.2%

(注) ()は、前年度12月・3月補正予算措置分を外数

市債依存度は、市債の予算規模に対する割合

公債費(款別)の推移(当初予算)

(単位:百万円)

年度	22年度	23年度	24年度	25年度	26年度	27年度	28年度	29年度
予算額	8,861	8,772	8,583	8,540	8,445	7,896	7,644	7,082
増減率	△8.8%	△1.0%	△2.1%	△0.5%	△1.1%	△6.5%	△3.2%	△7.4%

市債残高の推移

(単位:百万円)

年度	22年度	23年度	24年度	25年度	26年度	27年度	28年度	29年度
市債残高	72,675	70,082	68,176	73,828 (6,818)	73,965 (6,389)	71,735 (5,459)	69,838 (4,933)	68,328 (4,643)
増減率	△2.2%	△3.6%	△2.7%	8.3%	0.2%	△3.0%	△2.6%	△2.2%

(注) 28年度・29年度は見込数値

()は、土地開発公社解散に伴う、第三セクター等改革推進債(3セク債)で内数

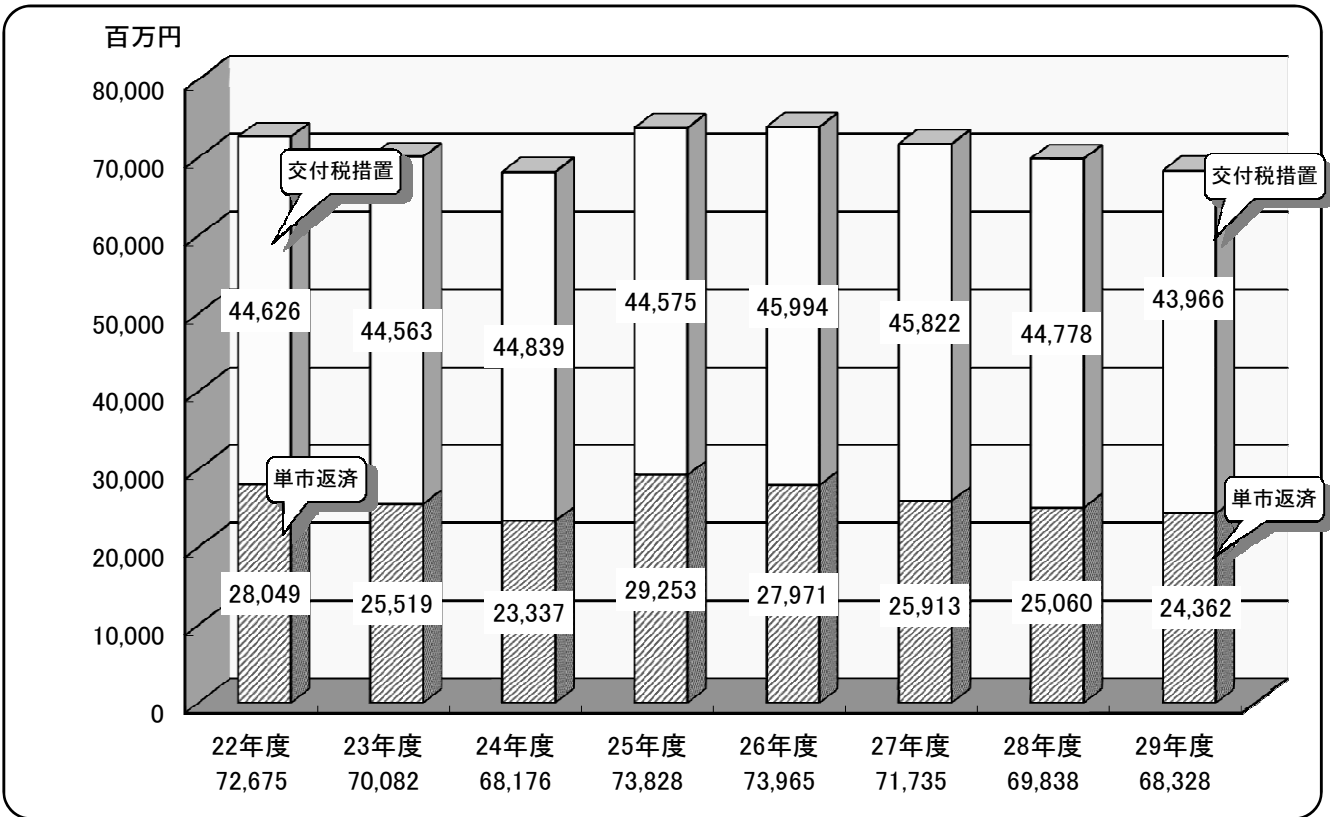
積立基金残高の推移

(単位:百万円)

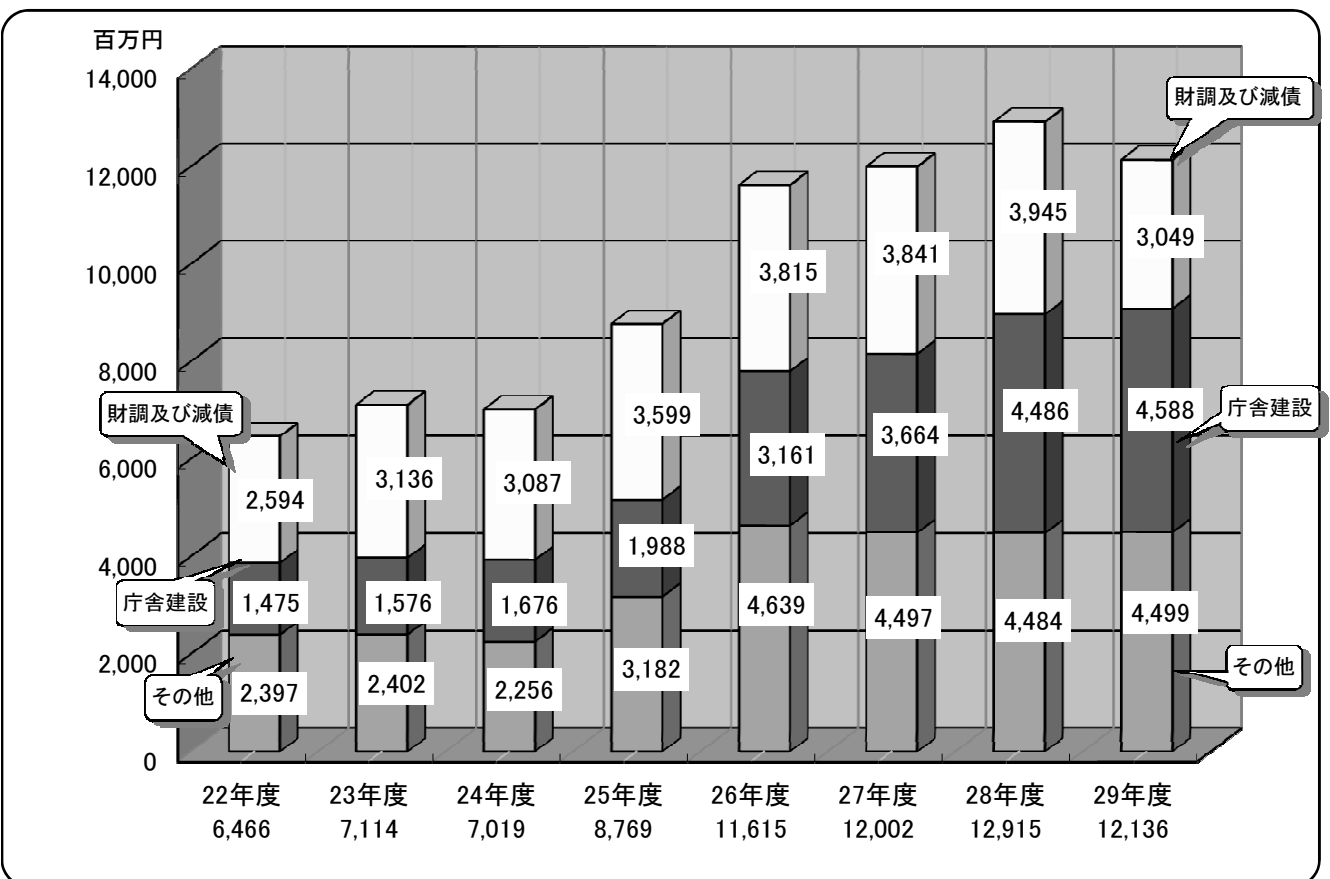
年度	22年度	23年度	24年度	25年度	26年度	27年度	28年度	29年度
基金残高	6,466	7,114	7,019	8,769	11,615	12,002	12,915	12,136
増減率	12.7%	10.0%	△1.3%	24.9%	32.5%	3.3%	7.6%	△6.0%

(注) 28年度・29年度は見込数値

○ 市債残高の推移 (H28,29年度は見込数値)



○ 積立基金残高の推移 (H28,29年度は見込数値)



○ 歳出の性質別分類(一体型予算)

(単位:千円)

区 分	平成29年度※		平成28年度※		比 較		
	当初予算額	構 成 比	当初予算額	構 成 比	増減額	増減率	
義務的経費	人件費	9,098,173 (612)	14.0%	8,685,698 (7,971)	13.6%	412,475	4.7%
	扶助費	16,936,508	26.0%	16,550,429	25.9%	386,079	2.3%
	公債費	7,081,829	10.9%	7,644,231	12.0%	△ 562,402	△7.4%
	小 計	33,116,510 (612)	50.8%	32,880,358 (7,971)	51.5%	236,152	0.7%
投資的経費	普通建設事業費	6,738,502 (1,719,970)	10.3%	4,565,495 (185,750)	7.2%	2,173,007	47.6%
	補助	3,355,381 (914,302)	5.2%	2,460,445 (134,050)	3.9%	894,936	36.4%
	単独	3,383,121 (805,668)	5.2%	2,105,050 (51,700)	3.3%	1,278,071	60.7%
	災害復旧事業費	9,760	0.0%	1,240	0.0%	8,520	687.1%
	補助						
	単独	9,760	0.0%	1,240	0.0%	8,520	687.1%
小 計	6,748,262 (1,719,970)	10.4%	4,566,735 (185,750)	7.2%	2,181,527	47.8%	
その他	物件費	7,180,664 (52,151)	11.0%	7,060,680 (66,115)	11.1%	119,984	1.7%
	維持補修費	463,682	0.7%	438,404	0.7%	25,278	5.8%
	補助費等	7,895,905 (600,000)	12.1%	9,006,102 (53,255)	14.1%	△ 1,110,197	△12.3%
	積立金	851,219	1.3%	1,164,834 (300,000)	1.8%	△ 313,615	△26.9%
	投資及び出資金			1,500 (1,500)	0.0%	△ 1,500	皆減
	貸付金	886,537	1.4%	908,149	1.4%	△ 21,612	△2.4%
	繰出金	7,908,060	12.1%	7,687,116	12.0%	220,944	2.9%
	予備費	101,894	0.2%	110,713	0.2%	△ 8,819	△8.0%
小 計	25,287,961 (652,151)	38.8%	26,377,498 (420,870)	41.3%	△ 1,089,537	△4.1%	
合 計	65,152,733 (2,372,733)	100.0%	63,824,591 (614,591)	100.0%	1,328,142	2.1%	

※ 当初予算と一体的に編成した平成28(27)年度12月・3月補正予算措置分(表中()内の金額で内数)を含む。

○ 歳出の目的別分類(一体型予算)

(単位:千円)

款	平成29年度※		平成28年度※		比較		
	当初予算額	構成比	当初予算額	構成比	増減額	増減率	
議会費	366,500	0.6%	366,196	0.6%	304	0.1%	
総務費	7,271,677	11.2%	7,316,272 (429,972)	11.5%	△44,595	△0.6%	
民生費	26,409,540 (643,113)	40.5%	26,125,585	40.9%	283,955	1.1%	
衛生費	4,035,871	6.2%	4,021,155 (5,000)	6.3%	14,716	0.4%	
農林水産業費	967,097 (16,400)	1.5%	1,016,607 (55,850)	1.6%	△49,510	△4.9%	
商工費	1,772,644	2.7%	2,631,978 (28,162)	4.1%	△859,334	△32.6%	
土木費	7,291,099 (366,220)	11.2%	6,785,244 (95,607)	10.6%	505,855	7.5%	
消防費	2,306,040	3.5%	2,060,175	3.2%	245,865	11.9%	
教育費	7,512,348 (1,347,000)	11.5%	5,716,876	9.0%	1,795,472	31.4%	
災害復旧費	9,760	0.0%	1,240	0.0%	8,520	6.9%	
公債費	7,081,829	10.9%	7,644,231	12.0%	△562,402	△7.4%	
	元金	6,647,371	10.2%	7,111,413	11.1%	△464,042	△6.5%
	利子	434,458	0.7%	532,818	0.8%	△98,360	△18.5%
諸支出金	26,434	0.0%	33,319	0.1%	△6,885	△20.7%	
予備費	101,894	0.2%	105,713	0.2%	△3,819	△3.6%	
計	65,152,733 (2,372,733)	100.0%	63,824,591 (614,591)	100.0%	1,328,142	2.1%	

※ 当初予算と一体的に編成した平成28(27)年度12月・3月補正予算措置分(表中()内の金額で内数)を含む。

○ 平成28年度12月・3月補正予算「未来への投資を実現する経済対策」等

● 12月補正分

事業名	事業概要	事業費
福祉会館管理経費	福祉会館の耐震診断及び耐震にかかる設計	11,250
臨時福祉給付金等事業経費	消費税率引上げに伴う低所得者への負担を軽減するため、平成29年4月から平成31年10月までの2年半の期間について、対象者1人へ1万5千円を給付（経済対策臨時福祉給付金（経済対策分））	631,863
増養殖場造成改良補助事業費	内海地区（宇部市沖）における水産環境（漁礁）整備	6,400
水産基盤ストックマネジメント事業費	老朽化している宇部岬漁港の矢板式護岸の長寿命化（矢板表面の補強工事）	10,000
橋梁長寿命化修繕事業費	下小野橋修繕工事	9,920
中央町都市再生整備事業費	中央町地区における回遊道路（W=4m、L=60m）の整備等	121,300
常盤公園整備事業費	ボタン苑整備（A=約1,500㎡）、園路舗装（L=940m、W=1.5～4.5m）、花壇整備（石積工L=250m）、植栽整備等	136,000
公園施設等整備事業費	中央街区公園における、屋根付広場・ステージ改修、トイレ改修、舗装整備、植栽工事等	99,000
小学校施設耐震化事業費	原小（外壁改修）、西岐波小（屋体改築）	194,670
中学校施設耐震化事業費	桃山中（屋体改築）、厚東川中（屋体改築）	418,200
青少年会館管理経費	青少年会館の耐震診断及び耐震にかかる設計	9,650
合計 ①		1,648,253

● 3月補正分

事業名	事業概要	事業費
小学校施設耐震化事業費	琴芝小（屋体改築）、鵜ノ島小（屋体改築）	511,670
中学校施設耐震化事業費	厚南中（屋体改築）	212,810
合計 ②		724,480

12月補正分及び3月補正分 合計 (①+②)	2,372,733
------------------------	-----------

Ⅲ まち・ひと・しごと創生総合戦略関連

1	安定した雇用を創出する	1,828,261	千円
<hr/>			
2	新しい人の流れをつくる	603,180	千円
<hr/>			
3	若い世代の結婚・出産・子育ての希望をかなえる	3,743,359	千円
<hr/>			
4	地域資源を活用した多様な地域社会の形成を目指す	2,135,355	千円
<hr/>			
5	「にぎわいエコまち計画」に基づく都市基盤の整備	597,656	千円
<hr/>			
	計	8,907,811	千円
<hr/>			
6	その他都市基盤の整備等	1,634,302	千円
<hr/>			
	合計	10,542,113	千円
<hr/>			

環境エネルギー産業の育成・振興

7,148千円

〔地域エネルギービジネスモデルの創出〕

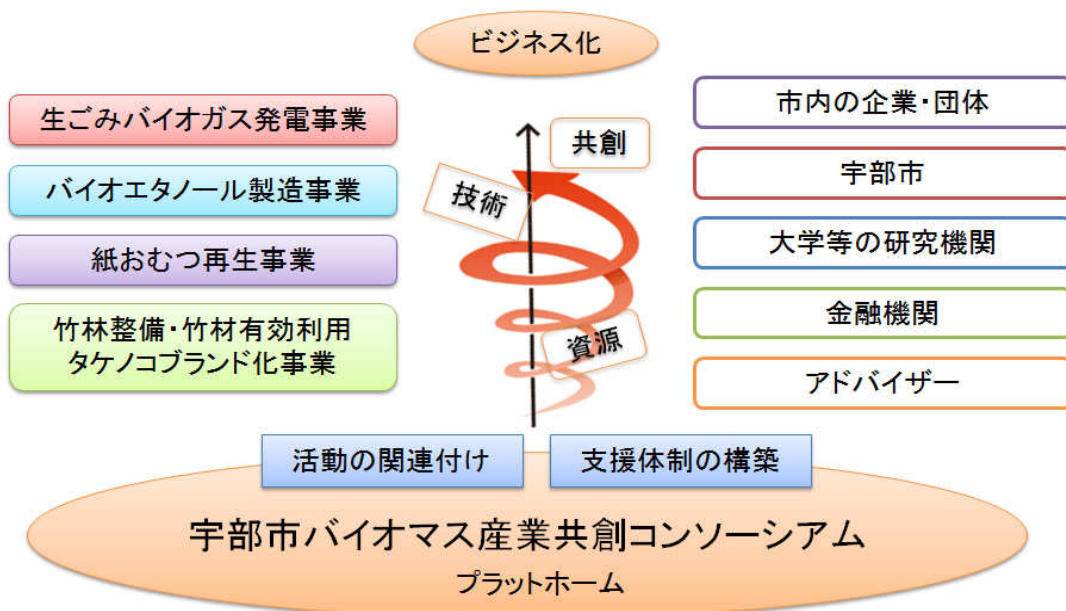
- ◆ 食品リサイクルループの構築 予算額 6,645千円
- ◆ バイオマス産業都市構想の推進 予算額 503千円
- ◆ エネルギー利用のスマート化の検討 予算額 ゼロ予算

【市民環境部ほか】

食品リサイクルループの構築



宇部市バイオマス産業共創コンソーシアム



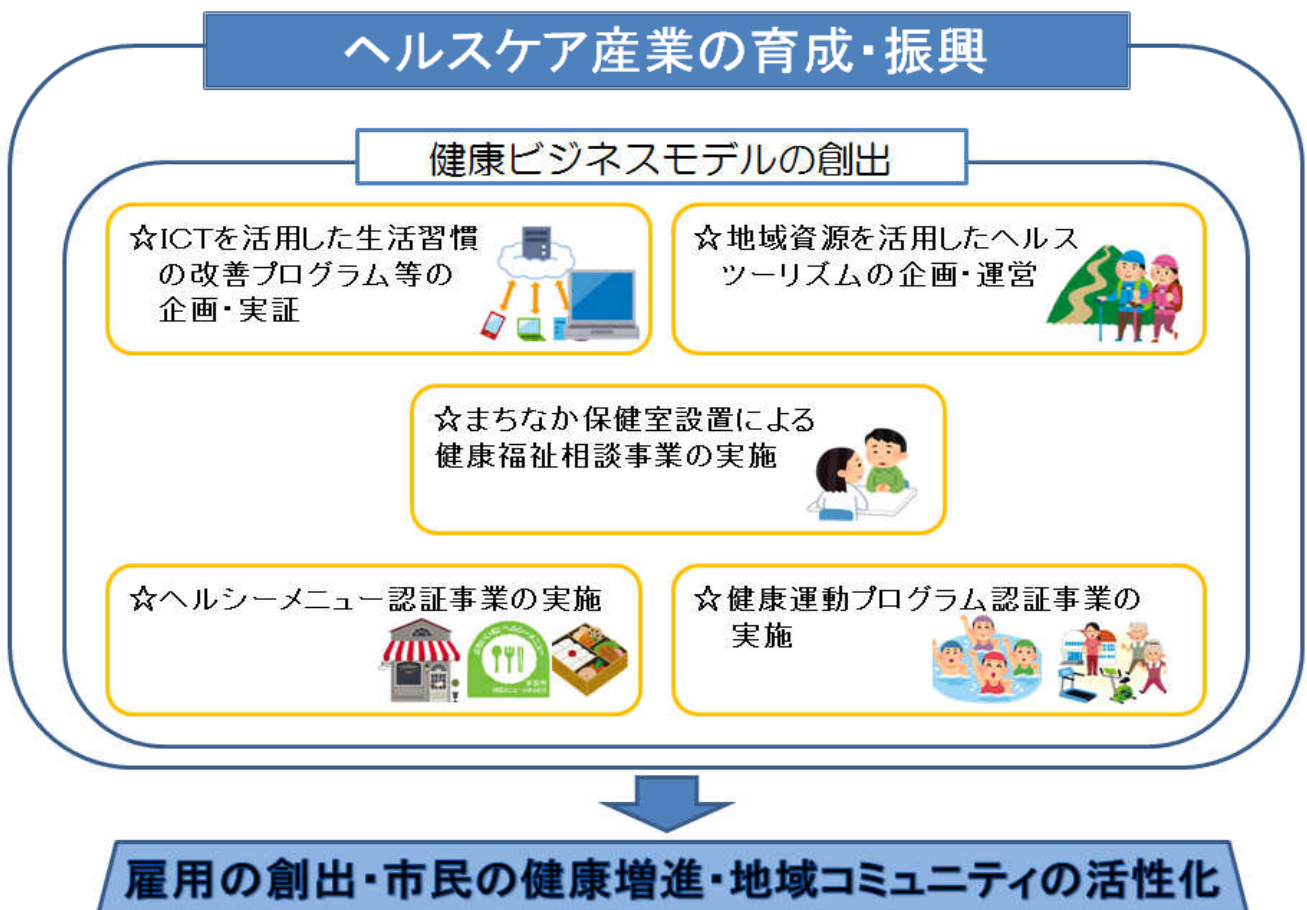
ヘルスケア産業の育成・振興

10,060千円

〔健康・医療ビジネスモデルの創出〕

- | | | |
|--------------------------------------|-----|---------|
| ◆ 健康づくりプログラム等の開発 | 予算額 | 7,000千円 |
| ◆ 保健福祉専門職による健康福祉相談事業
「まちなか保健室」の実施 | 予算額 | 2,500千円 |
| ◆ ヘルシーメニューの認証と普及 | 予算額 | 475千円 |
| ◆ 健康運動プログラムの認証と普及 | 予算額 | 85千円 |

【健康福祉部】



観光産業の育成・振興

201,572千円

〔ツーリズム等の創出〕

◆ 産業観光の推進	予算額	1,000千円
◆ ふるさとツーリズムの創出	予算額	11,326千円
◆ 観光コンベンションの創出・誘致促進	予算額	25,440千円
◆ ときわ公園のブランド推進	予算額	29,083千円
◆ デジタルアート作品の制作及びイベントの開催 (ときわ公園内)	予算額	28,500千円
◆ デジタルアート作品の制作及びイベントの開催 (ときわミュージアム 世界を旅する植物館)	予算額	20,000千円
◆ TOKIWAファンタジアにおける地域産業の育成及び広域連携	予算額	10,000千円
◆ 外国人観光客の誘致	予算額	13,750千円
◆ 空港活用観光・ビジネスの交流	予算額	610千円
◆ 観光まちづくりの推進	予算額	21,500千円

〔観光情報の発信〕

◆ 観光情報の発信	予算額	9,345千円
◆ フィルムコミッション活動の推進	予算額	3,650千円
◆ シティセールスの推進	予算額	27,235千円
◆ 海外シティセールスの促進	予算額	133千円

【広報・シティセールス部ほか】



6次産業化・農商工連携の推進

71,678千円

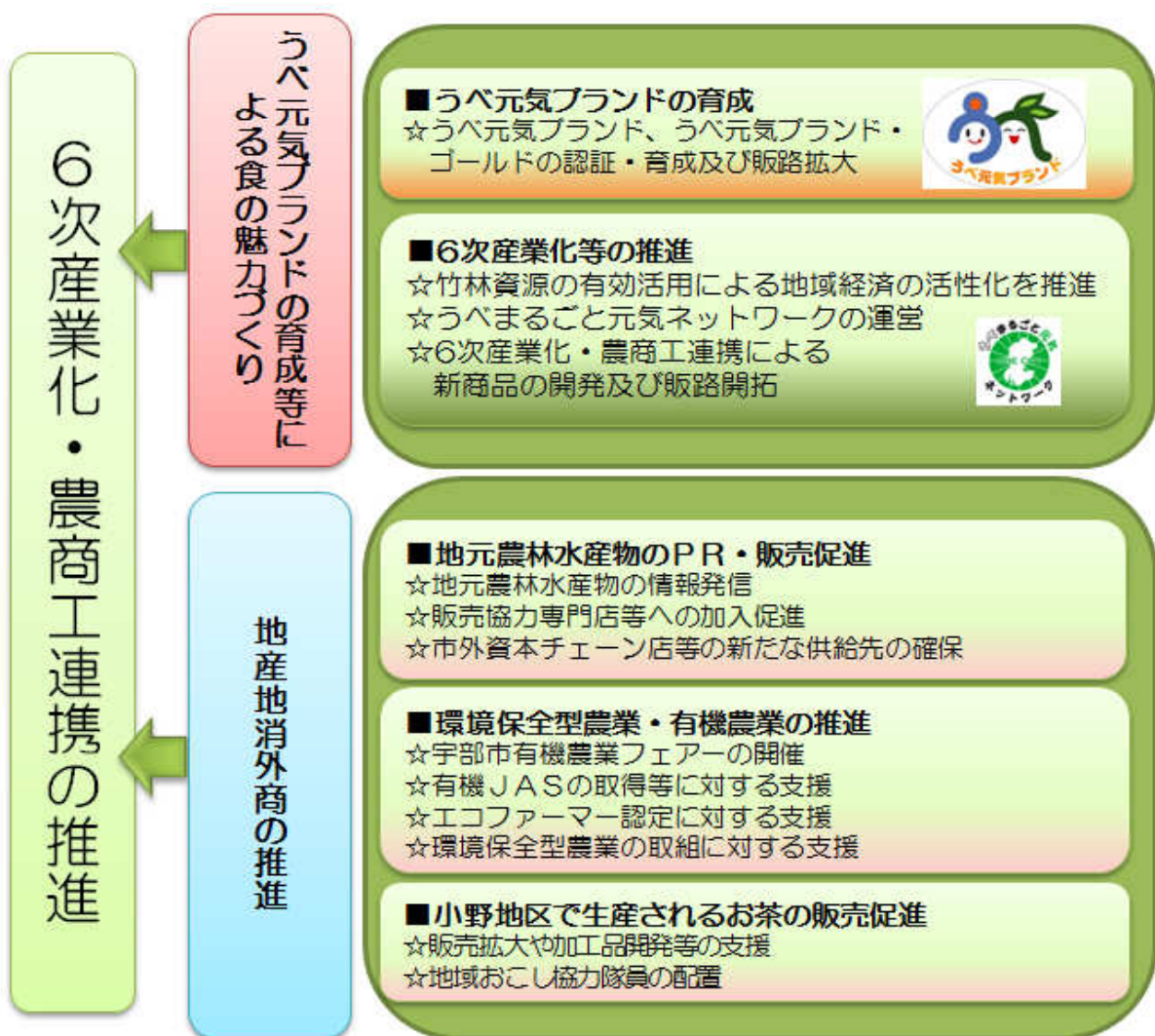
〔うべ元気ブランドの育成等による食の魅力づくり〕

- ◆ うべ元気ブランドの育成 予算額 3,631千円
- ◆ 6次産業化等の推進 予算額 19,974千円

〔地産地消外商の推進〕

- ◆ 地元農林水産物のPR・販売促進 予算額 1,205千円
- ◆ 環境保全型農業・有機農業の推進 予算額 3,917千円
- ◆ 小野地区で生産されるお茶の販売促進 予算額 7,951千円
- ◆ 学校給食の地産地消を推進 予算額 35,000千円

【産業振興部ほか】



雇用の促進・起業創業の支援

445,001千円

〔若者・女性の就労や中小企業等の人材確保への支援〕

◆ 中小企業・小規模事業者の人材確保対策	予算額	11,000千円
◆ 建設業の人材確保支援	予算額	ゼロ予算
◆ 女性の就労対策	予算額	2,247千円
◆ 若者の労働能力活用対策	予算額	450千円
◆ 介護人材確保対策	予算額	1,000千円
◆ 保育士の確保対策	予算額	2,413千円

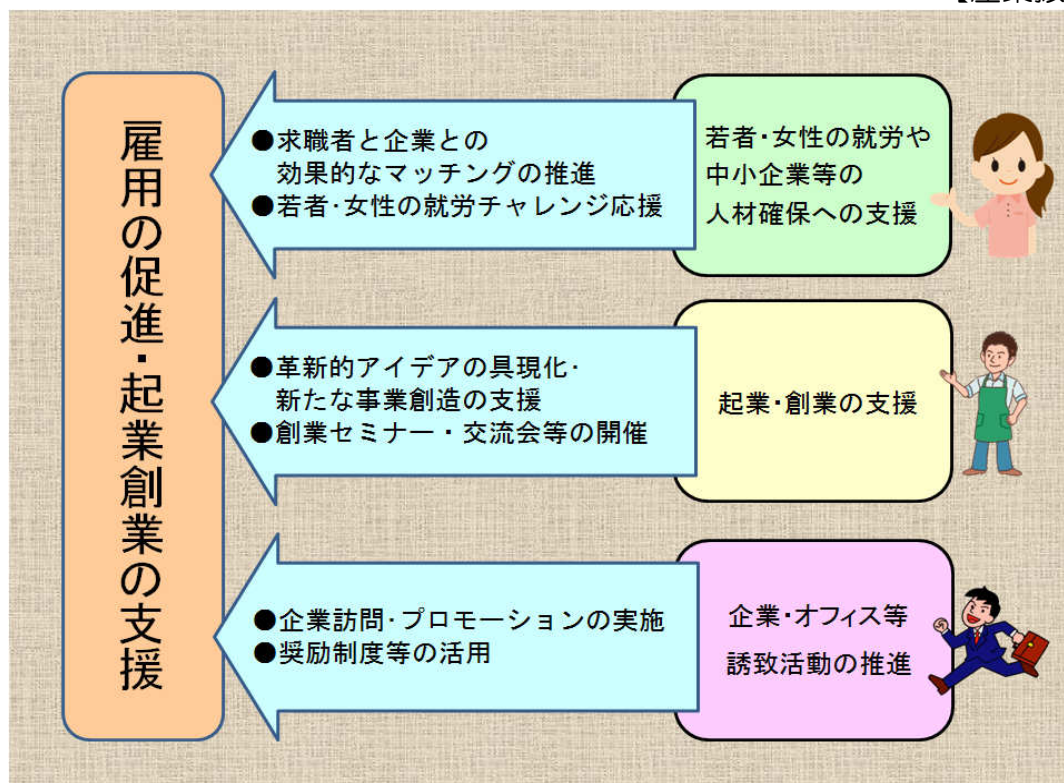
〔起業・創業の支援〕

◆ 創業のステップアップ支援	予算額	2,000千円
◆ 市内起業家に対する支援	予算額	6,000千円
◆ 起業サポートネットワーク事業の推進	予算額	1,000千円
◆ 中央町地区での起業・創業支援	予算額	1,140千円
◆ 中央町地区でのリノベーションスクールの開催	予算額	1,000千円

〔企業・オフィス等誘致活動の推進〕

◆ 企業の誘致対策	予算額	2,075千円
◆ サテライトオフィスの誘致推進	予算額	6,752千円
◆ ICT企業の立地促進	予算額	5,000千円
◆ まちなかオフィス等の立地促進	予算額	6,000千円
◆ 連携中枢都市圏形成に向けた連携推進	予算額	100千円
◆ 宇部市イノベーション大賞の実施	予算額	81千円
◆ 事業所設置の奨励	予算額	396,743千円

【産業振興部ほか】



中小企業等の振興

832,037千円

〔経営の安定・革新に向けた支援〕

◆ 中小企業の金融対策	予算額	794,365千円
◆ まちなか商店リニューアルの応援	予算額	2,600千円
◆ 中小企業のICT活用促進	予算額	2,000千円
◆ がんばるふるさと企業の応援	予算額	4,000千円
◆ 地域の商業課題を解決するビジネスを応援 (一般枠・課題指定枠)	予算額	6,000千円
◆ 中小企業等データベースの運用	予算額	929千円

〔元気な商店街づくり〕

◆ 元気な商店街づくりの推進	予算額	5,000千円
◆ 商店街共同施設の整備に対する支援	予算額	2,846千円

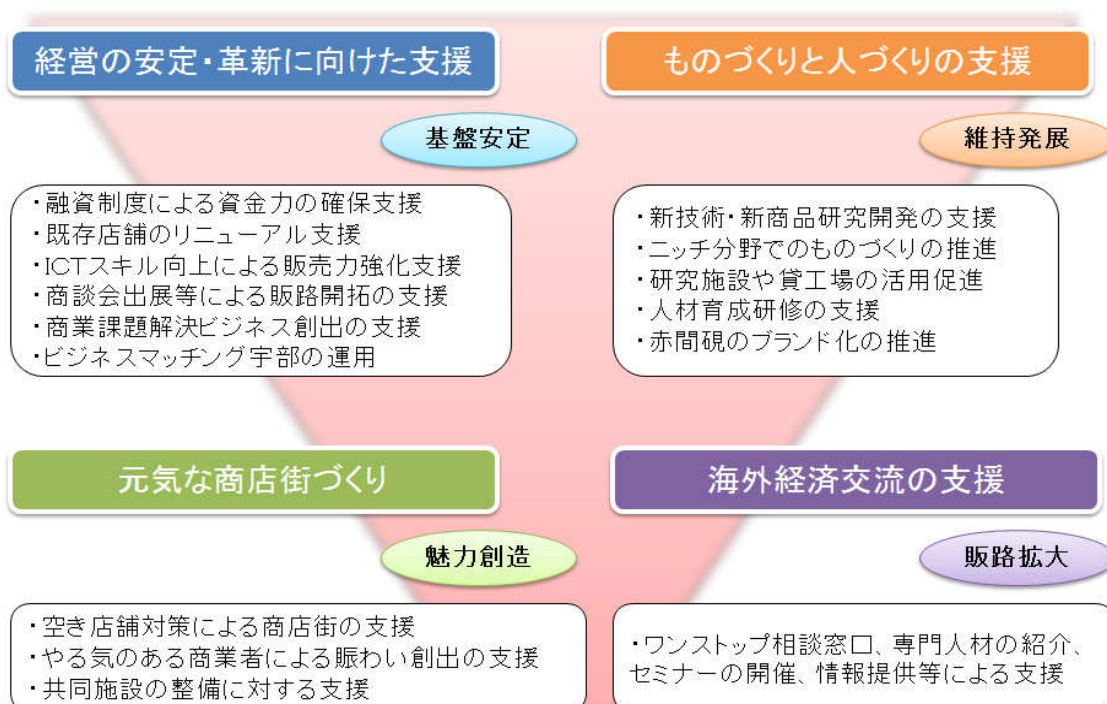
〔ものづくりと人づくりの支援〕

◆ ものづくりの人材育成支援	予算額	600千円
◆ 新事業・新産業の創出支援	予算額	7,412千円
◆ メイド・イン・ウベものづくりの支援	予算額	4,000千円
◆ 赤間硯のブランド化の推進	予算額	2,000千円

〔海外経済交流の支援〕

◆ 海外経済交流の促進	予算額	285千円
-------------	-----	-------

〔産業振興部ほか〕



中小企業等の振興

農林水産業の振興と担い手の育成

227,515千円

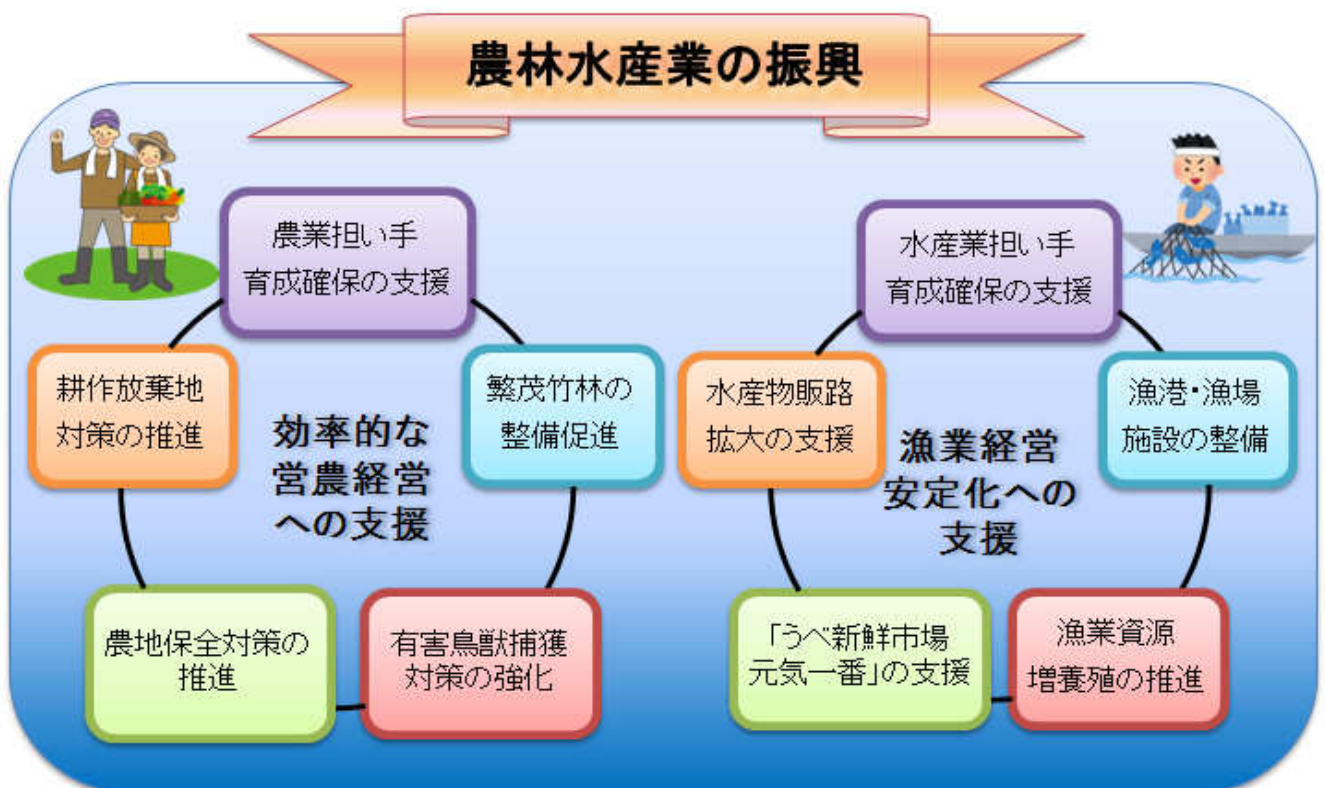
〔効率的な営農経営への支援〕

◆ 農業担い手育成確保の支援	予算額	30,785千円
◆ 耕作放棄地対策の推進	予算額	10,186千円
◆ 農地保全対策の推進	予算額	107,773千円
◆ 有害鳥獣の捕獲対策	予算額	12,632千円
◆ 竹林整備の促進	予算額	7,770千円

〔漁業経営安定化への支援〕

◆ 水産業担い手育成確保の支援	予算額	9,250千円
◆ 水産物販路拡大の支援	予算額	500千円
◆ 「うべ新鮮市場 元気一番」の支援	予算額	3,915千円
◆ 漁業資源増養殖の推進	予算額	10,204千円
◆ 漁港・漁場施設の整備	予算額	18,100千円
◆ 漁港・漁場施設の整備（12月補正分）	予算額	16,400千円

【産業振興部】



〔移住・定住への支援〕

◆ 多世代共働交流まちづくり（宇部CCRC）の推進	予算額	6,403千円
◆ 看護や介護、保育など専門人材の誘致	予算額	3,750千円
◆ 移住者への住宅改修・引越費用等の助成	予算額	9,340千円
◆ 地域おこし協力隊の募集・配置	予算額	2,606千円
◆ 宇部版クラインガルテンの運営	予算額	543千円
◆ 民間企業人材交流の実施	予算額	10,000千円

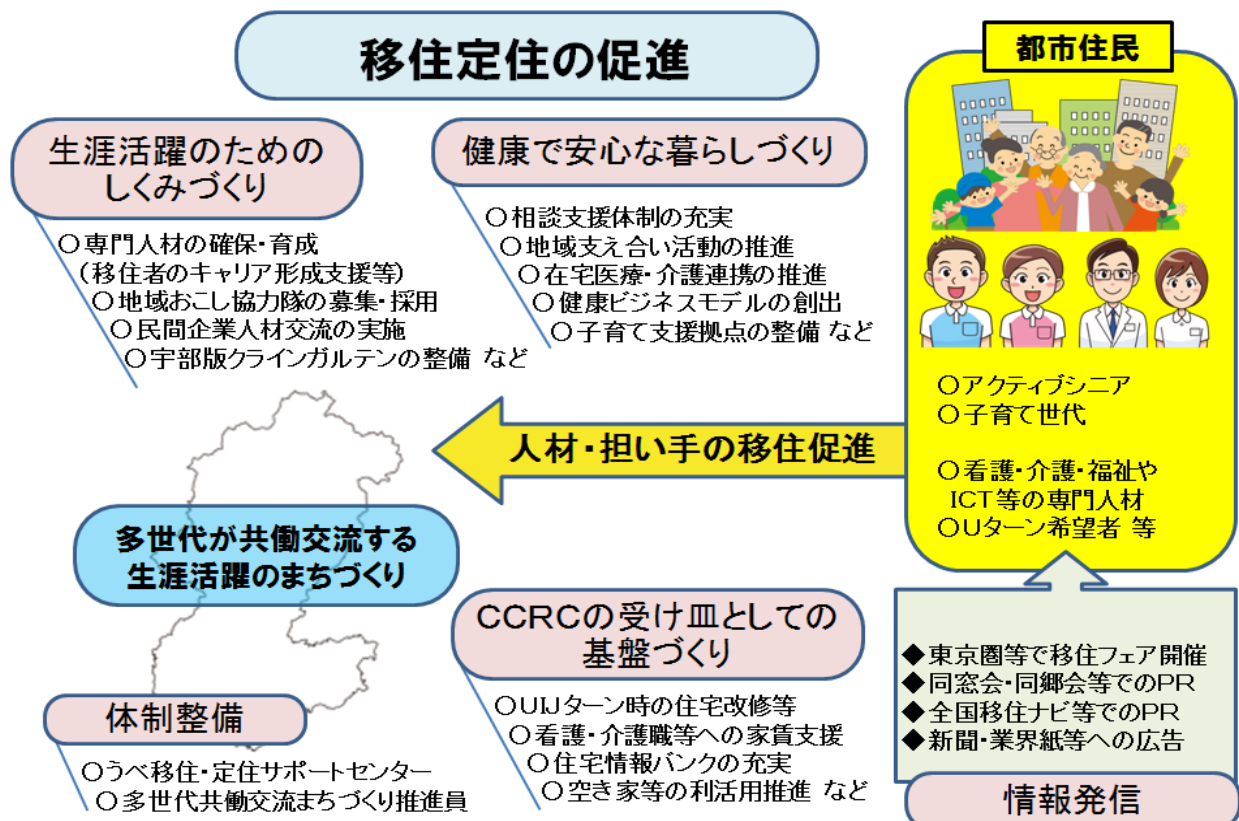
〔空き家の利活用促進〕

◆ 空き家の利活用促進	予算額	6,561千円
◆ 住宅情報バンク（中山間地域）への登録推進	予算額	600千円

〔大学等連携の推進〕

◆ テクノロジー分野における人材育成講座の開催	予算額	7,500千円
◆ 長期インターンシップの実施	予算額	840千円
◆ 留学生の地域活動への支援	予算額	633千円

【総合政策部ほか】



地域資源を生かした交流・シティセールスの推進

614,625千円

〔ときわ公園の魅力向上〕

◆ ときわ公園のブランド推進 【再掲】	予算額	29,083千円
◆ テクノロジー分野における人材育成講座の開催 【再掲】	予算額	7,500千円
◆ デジタルアート作品の制作及びイベントの開催 (ときわ公園内) 【再掲】	予算額	28,500千円
◆ デジタルアート作品の制作及びイベントの開催 (ときわミュージアム 世界を旅する植物館) 【再掲】	予算額	20,000千円
◆ TOKIWAファンタジアにおける地域産業の育成及び広域連携 【再掲】	予算額	10,000千円
◆ ときわ公園の整備	予算額	111,864千円
◆ ときわ公園の整備 (12月補正分)	予算額	136,000千円
◆ ときわミュージアム 世界を旅する植物館の整備・魅力発信	予算額	59,821千円
◆ ときわ動物園の魅力発信	予算額	13,333千円

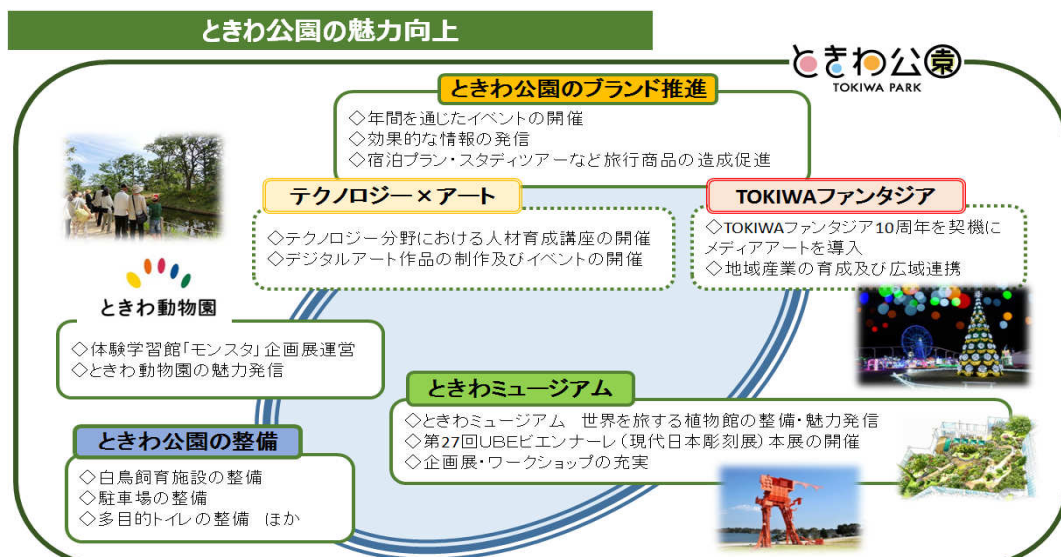
〔アートによるまちづくり〕

◆ 第27回UBEビエンナーレ×まちじゅうアートフェスタ 2017の開催	予算額	9,247千円
◆ 文化活動の推進	予算額	63,096千円
◆ UBEビエンナーレ(現代日本彫刻展)本展の開催	予算額	49,950千円
◆ 彫刻教育の推進	予算額	2,562千円
◆ 彫刻企画展の開催	予算額	9,466千円
◆ 滞在型創作活動の推進 【再掲】	予算額	7,086千円
◆ まちなかアートフェスタの開催	予算額	5,000千円
◆ うべの里アートフェスタ2017の開催	予算額	4,273千円
◆ 駅舎アートプロジェクトの支援	予算額	1,000千円

〔うべの魅力の効果的な発信〕

◆ フィルムコミッション活動の推進 【再掲】	予算額	3,650千円
◆ シティセールスの推進 【再掲】	予算額	27,235千円
◆ 海外シティセールスの促進 【再掲】	予算額	133千円
◆ スポーツのふれあい促進	予算額	11,336千円
◆ ホストタウンの推進	予算額	4,490千円

〔公園整備局、広報・シティセールス部ほか〕



結婚・出産・子育てへの切れ目ない支援

1,960,706千円

〔結婚・出産の支援〕

◆ 子育て世代包括支援センターの運営等	予算額	3,834千円
◆ 妊産婦健康診査の実施	予算額	156,142千円
◆ 産後のケアの実施（母子のショートステイ、デイサービス）	予算額	1,020千円
◆ 不妊・不育症治療費の助成	予算額	6,017千円
◆ 乳児家庭への訪問支援	予算額	3,417千円

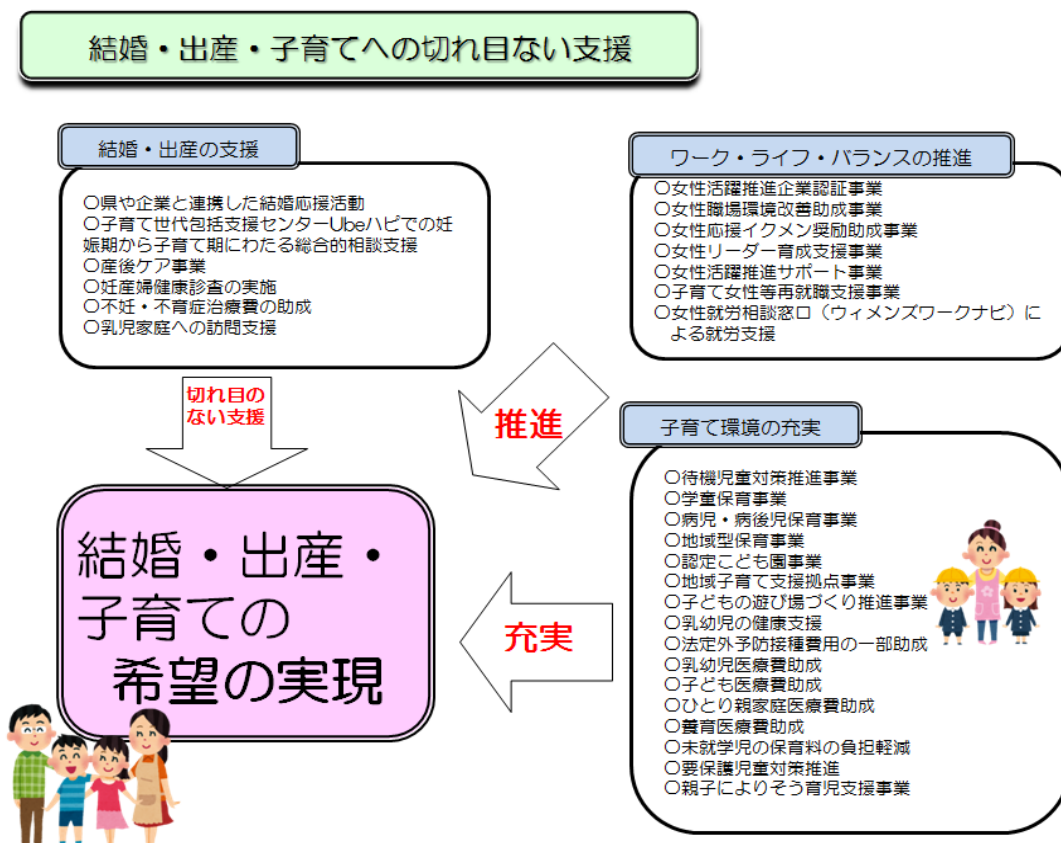
〔子育て環境の充実〕

◆ 保育サービスの充実 （待機児童対策、特別保育、学童保育、病児・病後児保育）	予算額	532,917千円
◆ 地域型保育の推進（第3子以降の保育料軽減を含む）	予算額	101,940千円
◆ 認定こども園の推進（第3子以降の保育料軽減を含む）	予算額	120,573千円
◆ 子育て支援拠点事業、子どもの遊び場づくりの推進	予算額	37,034千円
◆ 乳幼児の健康支援	予算額	45,039千円
◆ 予防接種の推進	予算額	429,891千円
◆ 子どもにかかる医療の充実 （乳幼児医療、子ども医療、ひとり親家庭医療、養育医療）	予算額	426,537千円
◆ 3人以上子どもがいる多子世帯の第3子以降の保育料を軽減 （私立幼稚園、認可外保育施設分及び認可保育所の歳入影響額分）	予算額	87,112千円
◆ 要保護児童対策の推進	予算額	6,218千円
◆ 親子によりそう育児支援	予算額	1,364千円

〔ワーク・ライフ・バランスの推進〕

◆ 女性の活躍推進（女性活躍推進サポート事業など）	予算額	1,651千円
---------------------------	-----	---------

【健康福祉部ほか】



魅力ある優れた教育機会の提供

3,056,582千円

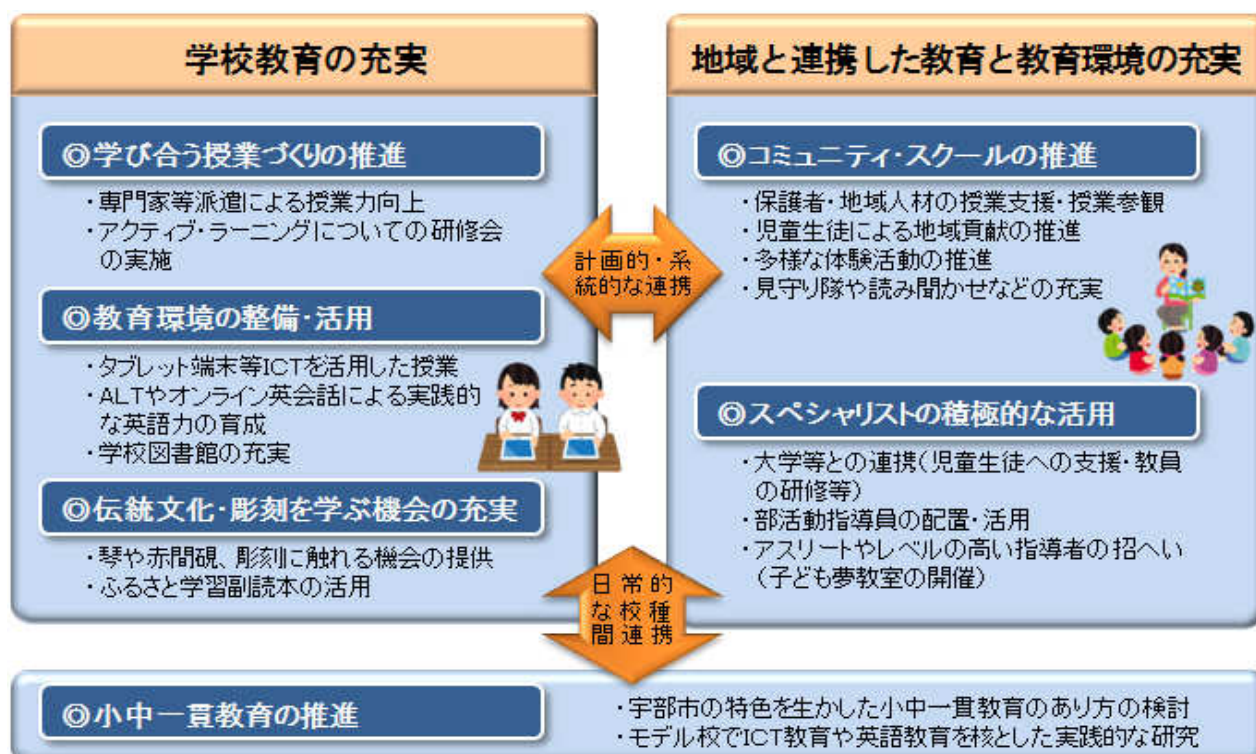
〔学校教育の充実〕

◆ 学力向上の推進	予算額	5,807千円
◆ 小中一貫教育の推進	予算額	600千円
◆ ICT教育の推進	予算額	45,614千円
◆ 英語教育の支援	予算額	32,956千円
◆ 読書活動の推進	予算額	31,304千円
◆ 快適な読書空間等の整備	予算額	30,800千円
◆ 伝統文化の推進	予算額	2,381千円
◆ ふるさと学習副読本の活用	予算額	2,426千円
◆ 通学路等の交通安全対策	予算額	22,157千円
◆ 小中学校施設のバリアフリー化	予算額	17,000千円
◆ 小中学校施設の耐震化	予算額	1,476,837千円
◆ 小中学校施設の耐震化（12月補正分）	予算額	612,870千円
◆ 小中学校施設の耐震化（3月補正分）	予算額	724,480千円

〔地域と連携した教育と教育環境の充実〕

◆ コミュニティ・スクールの推進	予算額	1,129千円
◆ うべ協育ネットの推進	予算額	276千円
◆ 放課後子ども対策の推進	予算額	11,916千円
◆ 子ども夢教室の開催	予算額	1,120千円
◆ 学校安心支援活動の推進	予算額	31,591千円
◆ 発達障害児等支援ボランティアの活躍推進	予算額	318千円
◆ 部活動指導員派遣等の推進	予算額	5,000千円

【教育委員会ほか】



住み慣れた地域で安心して生活できる基盤の整備 1,360,843千円

〔地域支え合い包括ケアシステムの強化〕

◆ 高齢者総合相談センターの設置	予算額	144,819千円
◆ 多機関協働包括的支援体制構築事業の実施	予算額	3,353千円
◆ 在宅医療・介護連携の推進	予算額	474千円
◆ 生活支援・介護予防サービス（新総合事業）の実施	予算額	550,342千円
◆ 介護予防専門職派遣事業の実施	予算額	431千円
◆ 地域支え合い推進事業の実施	予算額	17,684千円
◆ ご近所福祉サロンの整備・推進	予算額	6,824千円
◆ 独居高齢者支援・認知症対策の強化	予算額	2,172千円
◆ 高齢者の労働能力活用対策	予算額	12,128千円
◆ 見守り安心コールサービスの実施	予算額	21,367千円

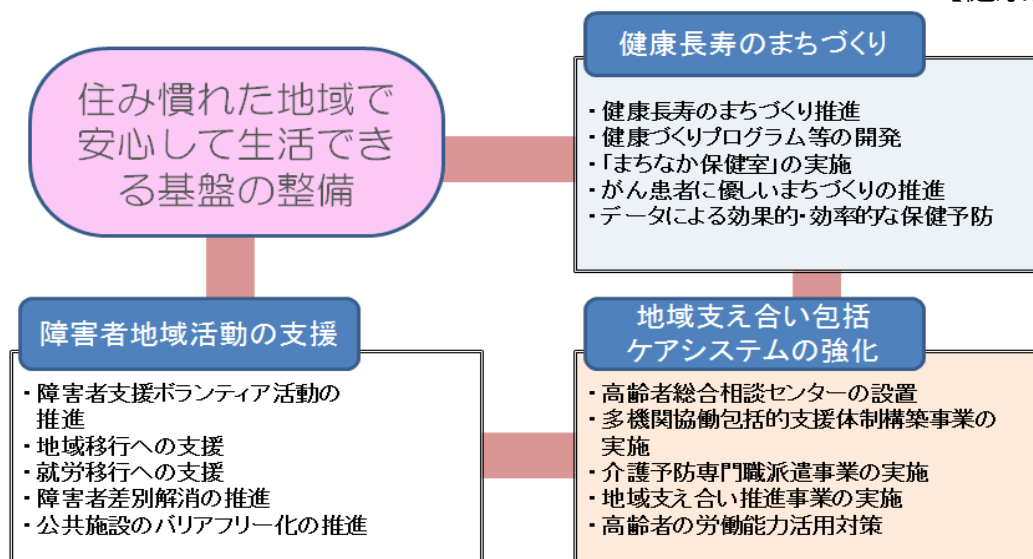
〔健康長寿のまちづくり〕

◆ 健康長寿のまちづくりの推進	予算額	7,374千円
◆ 地域介護予防活動支援の推進	予算額	697千円
◆ 健康づくりプログラム等の開発【再掲】	予算額	7,000千円
◆ 保健福祉専門職による健康福祉相談事業「まちなか保健室」の実施【再掲】	予算額	2,500千円
◆ 特定健康診査・特定保健指導の実施	予算額	107,343千円
◆ 救急医療対策や保健事業の推進	予算額	87,981千円
◆ がん患者に優しいまちづくりの推進	予算額	229,262千円
◆ 糖尿病性腎症等の予防プログラム	予算額	3,681千円

〔障害者地域活動の支援〕

◆ 障害者支援ボランティア活動の推進	予算額	1,114千円
◆ 障害者の地域移行への支援	予算額	1,200千円
◆ 宇部市障害福祉プランの作成	予算額	925千円
◆ 障害者差別解消の推進	予算額	5,484千円
◆ 就労移行への支援	予算額	70,516千円
◆ 公共施設のバリアフリー化の推進	予算額	16,452千円
◆ 障害者就労ワークステーションの設置・運営	予算額	10,307千円
◆ 発達障害等相談センター等の運営	予算額	18,936千円
◆ ときわ公園の就労支援	予算額	30,477千円

【健康福祉部ほか】



地域課題を自ら解決できる元気コミュニティ・小さな拠点づくり

503,545千円

〔元気・安心・地域づくりの推進〕

◆ 元気・安心・地域づくり	予算額	714千円
◆ 元気な地域創生の支援	予算額	78,940千円
◆ 市民活動支援拠点の運営	予算額	9,589千円
◆ 元気なまちづくり提案事業の充実	予算額	2,208千円
◆ 地域内交通の推進	予算額	24,170千円

〔中山間地域づくりの支援〕

◆ 中山間地域・保健福祉支援チームの配置	予算額	12,478千円
◆ 地域おこし協力隊員の配置	予算額	6,266千円
◆ 住宅情報バンクへの登録推進【再掲】	予算額	600千円
◆ うべの里アートフェスタ2017の開催【再掲】	予算額	4,273千円
◆ 今富ダム湖畔の再生・活性化	予算額	1,788千円
◆ 生物多様性地域連携保全活動の推進	予算額	1,555千円

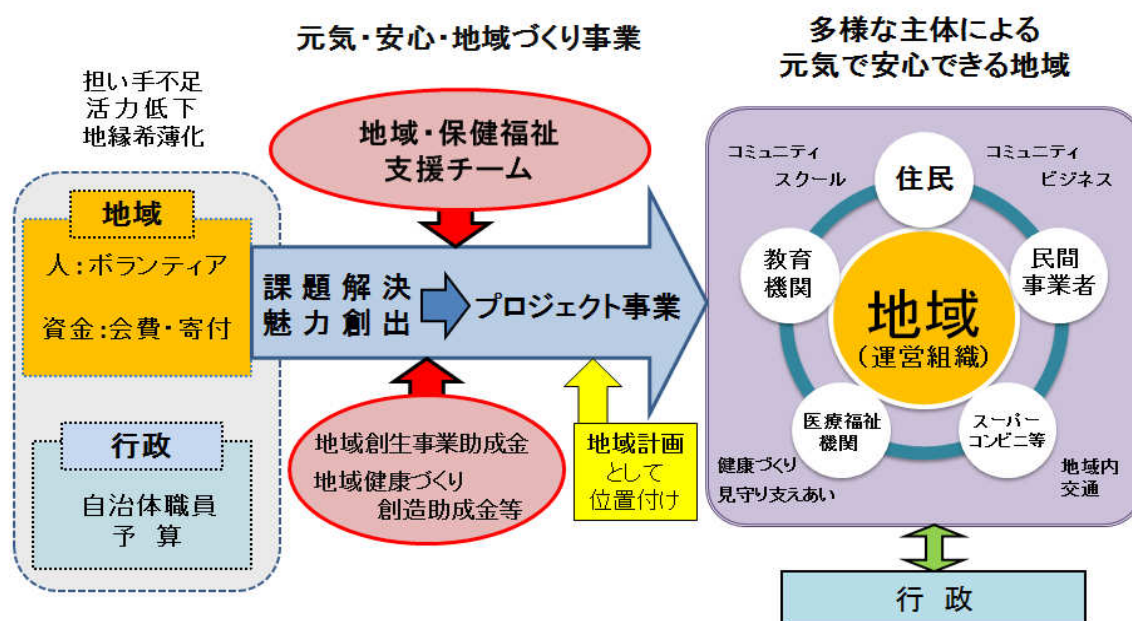
〔スポーツによる元気な人づくり〕

◆ スポーツ施設の環境整備	予算額	330,654千円
◆ スポーツコミッションの推進	予算額	11,099千円
◆ チャレンジデー開催支援【再掲】	予算額	1,200千円
◆ 市民のスポーツ機会の創出	予算額	6,891千円
◆ 障害者スポーツの推進	予算額	400千円
◆ こどものスポーツの推進	予算額	2,890千円
◆ スポーツ基盤の整備	予算額	7,830千円

【市民環境部、北部総合支所ほか】

元気・安心・地域づくりの推進

地域課題を解決し、地域の魅力を創出できる元気コミュニティ



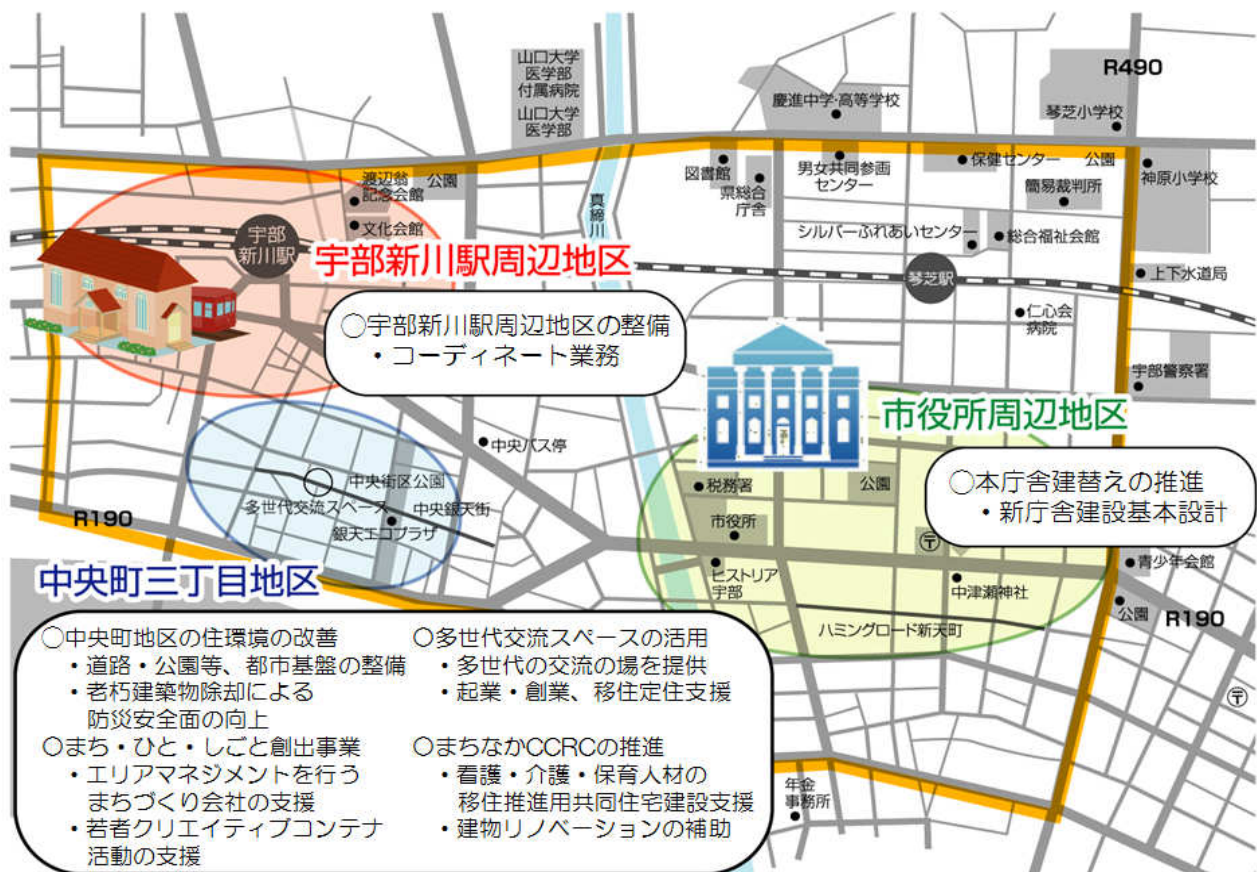
「にぎわいエコまち計画」に基づく都市基盤の整備

510,740千円

〔総合的整備計画の推進〕

◆ 立地適正化計画の策定	予算額	10,840千円
◆ 交通政策の推進	予算額	4,136千円
◆ 本庁舎建替えの推進	予算額	67,590千円
◆ 本庁舎建替えの推進（庁舎建設基金への積立）	予算額	100,000千円
◆ 宇部新川駅周辺地区の整備	予算額	4,670千円
◆ 中心市街地の建築促進	予算額	8,304千円
◆ 中央町地区の住環境の改善	予算額	25,711千円
◆ 中央町地区の回遊性の向上（12月補正分）	予算額	121,300千円
◆ エリアマネジメントの支援	予算額	13,202千円
◆ まちなかCCRCの推進	予算額	17,980千円
◆ 多世代交流スペースの活用	予算額	13,547千円
◆ まちなかのイベント創出	予算額	2,060千円
◆ 若者クリエイティブコンテナ活動の支援	予算額	3,400千円
◆ まちなか緑と花の回廊づくり	予算額	19,000千円
◆ 中央街区公園の整備（12月補正分）	予算額	99,000千円

【都市整備部ほか】



1
安定した雇用を創出する

「1 安定した雇用を創出する」

(実)…実行計画 [新]…新規 [再]…再構築

(単位：千円)

事 項	予 算 額
<p style="text-align: center; margin: 0;">環境エネルギー産業の育成・振興</p>	
<p style="text-align: center; margin: 0;">地域エネルギービジネスモデルの創出</p>	
<p>○ 食品リサイクルループの構築</p> <p>■ 食品リサイクルループの推進及び推進委員会の設置、シンポジウムの開催</p> <ul style="list-style-type: none"> ・ 一般廃棄物排出事業者、市民による分別実証 [新] 6,000千円 ・ 食品リサイクル法に基づく食品廃棄物の再生利用等の取組について、市内の一般廃棄物排出事業者及び収集運搬業者への説明会の開催や事業所訪問により、指導啓発を実施 ・ 食品リサイクルループにより得られた製品の利用促進に向けた意識啓発を実施 	6,645
<p>○ エネルギー利用のスマート化の検討 (実)[新]</p> <p>■ 本庁舎建替え時にエネルギー利用のスマート化を検討</p>	ゼロ予算
<p>○ バイオマス産業都市構想の推進 [新]</p> <p>■ バイオマス産業都市への認定申請</p> <ul style="list-style-type: none"> ・ 地域のバイオマスを活用した産業創出とバイオマス産業を軸とした環境にやさしく災害に強いまちづくりを進めるため、平成28年度に策定した宇部市バイオマス産業都市構想に基づき、関係7府省が共同で選定・認定するバイオマス産業都市の平成29年度公募に申請 <p>■ バイオマス産業共創コンソーシアムによる産業育成</p> <ul style="list-style-type: none"> ・ 「竹」、「生ごみバイオガス」、「バイオエタノール」、「紙おむつ再生」の各プロジェクトを関連付け、課題を共有し、有機的に対処することにより効果的・効率的に産業育成を推進 	503 (210) (293)
<p style="text-align: center; margin: 0;">ヘルスケア産業の育成・振興</p>	
<p style="text-align: center; margin: 0;">健康・医療ビジネスモデルの創出</p>	
<p>○ 健康ビジネスモデルの創出</p> <p>■ 健康づくりプログラム等の開発</p> <ul style="list-style-type: none"> ・ ICTを活用した生活習慣改善プログラム等の企画・実証 5,000千円 ・ 地域資源を活用したヘルスツーリズムの企画・運営 2,000千円 <p>■ 保健福祉専門職による健康福祉相談事業「まちなか保健室」の実施 (介護保険事業特別会計)</p> <p>■ ヘルシーメニューの認証と普及</p> <ul style="list-style-type: none"> ・ 市民一人ひとりの健康的な食生活をサポートする「ぶちいいね！ヘルシーメニュー認証事業」を実施 	10,060 (7,000) (2,500) (475)

「1 安定した雇用を創出する」

(実)…実行計画 [新]…新規 [再]…再構築

(単位：千円)

事 項	予 算 額
<ul style="list-style-type: none"> ■ 健康運動プログラムの認証と普及 <ul style="list-style-type: none"> ・ スポーツジム等が提供する健康運動プログラムの認証事業を実施 	(85)
<div style="border: 1px solid black; background-color: #ffffcc; padding: 5px; display: inline-block; margin: 10px auto; width: 200px;"> 観光産業の育成・振興 </div>	
ツーリズム等の創出	
<ul style="list-style-type: none"> ○ 産業観光の推進 (実) <ul style="list-style-type: none"> ■ 宇部・美祢・山陽小野田地域の近代化産業遺産や、企業の社会貢献活動としての協力により環境技術等を学ぶ、2市と連携した「産業観光バスツアー」の実施に対する支援 	1,000
<ul style="list-style-type: none"> ○ ふるさとツーリズムの創出 (実) <ul style="list-style-type: none"> ■ 地域の隠れた観光素材とテーマをつなぐツアーの開発や市民観光ガイドの育成、県等と連携した観光客誘客の促進 	11,326
<ul style="list-style-type: none"> ○ 観光コンベンションの創出・誘致促進 (実) <ul style="list-style-type: none"> ■ 宇部観光コンベンション協会と連携して、学会・スポーツ大会等の情報収集を行い、効果的な誘致活動を実施 	25,440
<ul style="list-style-type: none"> ○ ときわ公園のブランド推進 (実) <ul style="list-style-type: none"> ■ 年間を通じたイベントの開催 13,000千円 ■ 効果的な情報の発信 4,877千円 ■ 宿泊プラン・スタディツアーなど旅行商品の造成促進 ゼロ予算 	29,083
<ul style="list-style-type: none"> ○ 「テクノロジー×アート」人材育成・地元定着の促進 [再] <ul style="list-style-type: none"> ■ デジタルアート作品の制作及びイベントの開催 (ときわ公園内) (28,500) ■ デジタルアート作品の制作及びイベントの開催 (ときわミュージアム 世界を旅する植物館) (20,000) 	48,500
<ul style="list-style-type: none"> ○ TOKIWAファンタジアにおける地域産業の育成及び広域連携 [再] <ul style="list-style-type: none"> ■ TOKIWAファンタジア10周年を契機にメディアアートを導入 	10,000
<ul style="list-style-type: none"> ○ 外国人観光客の誘致 [再] <ul style="list-style-type: none"> ■ 二次交通の利用促進や、多言語化対応への支援による外国人観光客の受入環境の整備、宿泊誘客に係る取組の推進 (8,750) ■ うべ観光ナビゲータ多言語化の改修や外国人観光客向けの情報発信の強化 (5,000) 	13,750
<ul style="list-style-type: none"> ○ 空港活用観光・ビジネスの交流 (実) <ul style="list-style-type: none"> ■ 山口宇部空港利用促進振興会等と連携した空港の利用促進 	610
<ul style="list-style-type: none"> ○ 観光まちづくりの推進 [再] <ul style="list-style-type: none"> ■ 観光まちづくり推進組織 (DMO) の構築に向けた準備体制の整備 (8,000) ■ 体験型観光の創出や観光まちづくり推進の人的支援 (13,500) 	21,500

「1 安定した雇用を創出する」

(実)…実行計画 [新]…新規 [再]…再構築

(単位：千円)

事 項	予 算 額
観光情報の発信	
○ 観光情報の発信 (実)	9,345
■ スマートフォンアプリ「うべ観光ナビゲーター」や観光ガイドブック等による情報発信の強化	(4,525)
■ 観光案内板や公衆無線LANの整備	(4,820)
○ フィルムコミッション活動の推進 [再]	3,650
■ 映画、テレビドラマ、コマーシャルなど、映像作品撮影の誘致活動を実施	
○ シティセールスの推進 (実)	27,235
■ シティセールス活動の推進	
・ テレビ番組の放映	2,247千円
・ 情報誌の制作	4,860千円
・ 2020年東京オリパラ地域活性化推進首長連合での広域連携による情報発信	6,854千円
■ シビックプライドの醸成への取組 [新]	152千円
■ シティセールス推進事業への助成	500千円
・ 本市の魅力をもPR・発信・創造する民間のシティセールス事業への助成	
■ 旅行誘客促進のための助成	
・ 市内への修学旅行などを企画した旅行代理店等に対し経費の一部を助成	1,500千円
・ レノファ山口戦の観戦に伴う市内宿泊客に対し宿泊費の一部を助成	300千円
■ PR情報の発信	5,541千円
・ 空港PRコーナーを活用した市のPR情報の発信	
○ 海外シティセールスの促進 (実)	133
■ 市内在住外国人をシティセールスパートナーとして委嘱し、本市の魅力を持続的に発信	(133)
■ 姉妹・友好都市をはじめ、駐日外国公館、これまで本市と交流のあった外国の都市、留学生を含む市内在住外国人と連携し、交流を通じた情報発信を実施	(ゼロ予算)

「1 安定した雇用を創出する」

(実)…実行計画 [新]…新規 [再]…再構築

(単位：千円)

事 項	予 算 額
6次産業化・農商工連携の推進	
うべ元気ブランドの育成等による食の魅力づくり	
○ 農商工連携ブランドの推進 (実)	3,631
<ul style="list-style-type: none"> ■ 「うべ元気ブランド」及び「うべ元気ブランド・ゴールド」認証製品の認知度及び売上の向上を図る <ul style="list-style-type: none"> ・ うべ元気ブランド認証事業者に対して「販路拡大」「商標登録」等の研修会を開催 81千円 ・ イベントにおいて「うべ元気ブランド」等のブースを設置するなど、認証製品のPRを実施 1,487千円 ・ 県外でのマーケティングを実施 293千円 ・ 認証製品の製造促進等を支援 1,250千円 ・ 認証製品の学校給食への活用を促進 300千円 	
○ 6次産業化等の推進 (実)	19,974
<ul style="list-style-type: none"> ■ うべまるごと元気ネットワーク主催のセミナーの開催等による事業者へのサポートを実施 [再] 4,124千円 ■ 竹林資源を活用した6次産業化等の推進 [再] 5,000千円 ■ 加工品開発・販路開拓・起業に取り組む事業者を支援 2,300千円 ■ 地域産品料理検索サイトへの登録による地元産品の需要拡大を支援 [新] 1,340千円 ■ 首都圏を始めとする県外に向けた新商品開発・販路開拓を支援 [新] 4,950千円 ■ 市内事業者の販路拡大を支援するため、中心市街地においてまちなかマルシェを開催 [新] 400千円 	
地産地消外商の推進	
○ 地元農林水産物のPR・販売促進 (実)	1,205
<ul style="list-style-type: none"> ■ 地域と食の結びつきを深めることによる安心・安全な地元農林水産物の生産振興を図るとともに、地産地消外商事業としてブランド化の推進や市外資本のチェーン店等新たな供給先の確保による需要拡大を促進 ■ 県等と連携して販売協力店、販売協力専門店及びやまぐち食彩店への加入促進を図るとともに、小規模農家の販売ルートとして朝市等への支援を行うなど、地元農林水産物の使用を促進 	
○ 環境保全型農業・有機農業の推進	3,917
<ul style="list-style-type: none"> ■ 化学的に合成された肥料・農薬の低減及び使用しない農業を推進することにより、安心・安全な地元農産物の生産振興を促進 <ul style="list-style-type: none"> ・ 宇部市有機農業フェアの開催 [新] (203) ・ 有機JASの取得等に対する支援 [新] (280) ・ エコファーマー認定に対する支援 (300) ・ 環境保全型農業の取組に対する支援 (3,134) 	

「1 安定した雇用を創出する」

(実)…実行計画 [新]…新規 [再]…再構築

(単位：千円)

事 項	予 算 額
○ 小野地区で生産されるお茶の販売促進 [新]	7,951
■ お茶の生産振興を図るため、販路拡大や加工品開発等を支援	(1,000)
■ 地域おこし協力隊員の配置（全4名のうち小野校区2名）	(6,951)
○ 学校給食の地産地消を推進 (実)	35,000
■ 地元食材の使用率の向上を図るため、生産者、県、JA、漁協等の関係機関と連携し、宇部産食材の利用拡大を推進	ゼロ予算
■ 地元食材の購入	35,000千円
雇用の促進・起業創業の支援	
若者・女性の就労や中小企業等の人材確保への支援	
○ 中小企業・小規模事業者の人材確保対策 (実)	11,000
■ 求職者と市内中小企業・小規模事業者の雇用マッチングの実施 [再]	(8,000)
・ 求職者と企業の双方から交流できるマッチングイベントの実施に加え、企業の持つ魅力を発掘し発信することで、多様な人材確保を支援	
■ 子育て女性等の再就職支援	(3,000)
・ 結婚や出産等により離職し、再就職を希望する子育て中の女性等を対象に、必要な知識・技能を習得するための研修等を実施	
○ 建設業の人材確保支援	ゼロ予算
■ 建設業求人・求職相談窓口による支援	
・ 建設業求人・求職相談窓口（建設ワークナビ）を開設し、ハローワークやウィメンズワークナビと連携しながら、建設業における若者や女性の就労及び人材確保を支援	
○ 女性の就労対策 (実)	2,247
■ 女性就労相談窓口による支援	
・ 女性就労相談窓口(ウィメンズワークナビ)相談員による求職者に対する就労支援	
○ 若者の労働能力活用対策 (実)	450
■ うべ若者サポートステーション事業活動費等に対する支援	
○ 介護人材確保対策 (実)[新]	1,000
■ 介護職員養成機関新卒者の市内での就職定着促進	
○ 保育士の確保 [新]	2,413
■ 公立・私立保育園の保育士トライアル雇用	(1,413)
■ 保育士養成機関新卒者の市内での就職定着促進	(1,000)

「1 安定した雇用を創出する」

(実)…実行計画 [新)…新規 [再)…再構築

(単位：千円)

事 項	予 算 額
起業・創業の支援	
○ 創業の支援 (実)	9,350
■ 創業のステップアップ支援 [新]	2,000千円
・優れたアイデアの掘り起こしや事業を具現化し、新たな事業創造を支援	
■ 市内起業家に対する支援	6,000千円
・ふるさと起業家支援金により、創業時の負担を軽減することで起業を支援	
■ 起業サポートネットワーク事業の推進 [再]	1,000千円
・うべ起業サポートネットワークを構成する支援機関等が行う創業支援事業に対する助成を拡充するとともに、起業家相互の交流を支援	
○ 中央町地区での起業・創業支援 (実)	1,140
■ 中央町地区の空き物件を活用する起業家への家賃支援	
○ 中央町地区でのリノベーションスクールの開催 (実)	1,000
■ 中央町地区の空き店舗の再生と起業・創業の人材育成を目的としたリノベーションスクールを開催	
○ オープンデータの推進	4,440
■ 大学や民間企業と連携して、地域課題の解決に資するアプリ実用化やオープンデータ整備を実施	
企業・オフィス等誘致活動の推進	
○ 企業の誘致対策 (実)	19,927
■ 県と連携したPR及びトップセールス等の企業誘致活動の実施	(2,075)
■ サテライトオフィスの誘致推進 [新]	(6,752)
・プロモーションによる誘致活動の実施及び企業の要望に応じたサテライトオフィス環境の整備	
■ ICT企業の立地促進 [新]	(5,000)
・市外ICT企業の立地を促進するため、研修費等を助成することでICT人材の確保を支援する制度を創設	
■ まちなかオフィス等の立地促進	(6,000)
・市外事業者による中心市街地へのオフィスの立地及び雇用の創出を図るため、家賃補助や雇用奨励金等を交付	
■ 連携中枢都市圏形成に向けた連携推進 [新]	(100)
・(仮称)山口宇部テクノパーク連絡協議会を設立し、山口テクノパークと宇部テクノパークの立地企業が連携して新たな価値を創出	
○ 宇部市イノベーション大賞の実施 (実)	81
■ 宇部市イノベーション大賞の実施	

「1 安定した雇用を創出する」

(実)…実行計画 [新]…新規 [再]…再構築

(単位：千円)

事 項	予 算 額
○ 事業所設置の奨励 (実)	396,743
■ 産業団地分譲促進のための奨励補助	(302,497)
・ 用地取得奨励補助金(2社)	
・ 設置奨励補助金(15社)	
・ 雇用奨励補助金(2社)	
■ 資金融資(4社)	(94,246)
中小企業等の振興	
経営の安定・革新に向けた支援	
○ 中小企業の金融対策 (実)	794,365
■ 事業資金融資制度による中小企業の活力強化	607,150千円
・ 市外からの移転事業者等に対する貸付条件の優遇 [再]	ゼロ予算
○ まちなか商店リニューアル応援事業	2,600
■ まちなか商店のリニューアル支援	
・ 中心市街地内で店舗改装や事業承継により刷新を図る商店に対し、改装費等を支援	
○ 中小企業ICT活用促進事業 [再]	2,000
■ 中小企業等のICTの活用促進	
・ 中小・小規模企業における販売促進を目的とした実践的なICTスキル(HP・SNS・eコマース活用、SEO対策)向上を図るためのセミナーや専門家による個別支援の実施	
○ がんばるふるさと企業応援事業	4,000
■ 中小企業の販路開拓支援	
・ 中小企業の商談会・展示会の出展や、販売促進ツールの作成、デザイン	
・ パッケージの開発等販路開拓への支援	
○ 地域商業課題解決ビジネス応援事業	6,000
■ 地域商業課題のビジネス手法による解決	
・ 地域の抱える商業課題をビジネスとして解決する取組を支援(一般枠)	(3,000)
・ 市内事業者による試験販売の機会や創業希望者等による実地体験の機会を創出するためのモニタリングショップの設置(課題指定枠) [新]	(3,000)
○ 中小企業等データベースの運用 (実)	929
■ 市内企業情報をデータベース化したHPの活用による、企業間マッチングの促進	

「1 安定した雇用を創出する」

(実)…実行計画 [新]…新規 [再]…再構築

(単位：千円)

事 項	予 算 額
元気な商店街づくり	
○ 元気な商店街づくり推進事業 (実)	5,000
■ 元気な商店街づくりに向けた支援等	
・ 中心市街地等の空き店舗を解消するための商店街に対する補助	(2,500)
・ 賑わいの場づくりのためにイベント等を実施する商店街等や商店街の活性化を目指す小グループに対する補助 [再]	(2,500)
○ 商店街共同施設の整備に対する支援 (実)	2,846
■ 商店街が実施する共同施設整備に対する補助	(1,440)
■ 商店街組織の経営基盤の強化を図るための施設整備資金融資	(1,406)
ものづくりと人づくりの支援	
○ ものづくり人材育成支援事業	600
■ ものづくりの人材育成に対する補助	
○ 新事業・新産業創出支援事業 (実)	7,412
■ 産学共同による新技術・新商品研究開発に対する補助 (一般枠・バイオマス枠)	(3,000)
■ 産学連携推進基金の積立	(1,000)
■ メディカルクリエイティブセンター・貸工場活用の推進	(3,412)
○ メイド・イン・ウベものづくり支援事業 (実)	4,000
■ 地域特性等を活かした中小企業等のものづくりを支援	
○ 赤間硯ブランド化の推進	2,000
■ 伝統的工芸品である赤間硯の商品力強化・販路開拓等を支援し、赤間硯のブランド化を推進	
海外経済交流の支援	
○ 海外経済交流促進事業 (実)	285
■ 宇部市グローバルビジネスセンターを拠点として、中小企業の海外事業展開を支援	
・ 海外事業展開に関するワンストップ窓口での相談対応	
・ 宇部市外国語サポーター、宇部市外国商習慣アドバイザーの活用・マッチング	
・ 国の海外展開一貫支援ファストパス制度による支援機関窓口の紹介	
・ 海外に進出するため必要なノウハウを提供するセミナーの開催	

「1 安定した雇用を創出する」

(実)…実行計画 [新]…新規 [再]…再構築

(単位：千円)

事 項	予 算 額
農林水産業の振興と担い手の育成	
効率的な営農経営への支援	
○ 農業担い手育成確保の支援 (実)	30,785
■ 多様な担い手の確保・育成	
・ 農業参入企業育成に対する支援 [再]	(5,000)
・ 集落営農の法人化に対する支援	(400)
■ 新規就農に対する支援	
・ 農の雇用事業(国制度・法人就業1～2年目)	(ゼロ予算)
・ 定着支援給付金(県・市制度・法人就業3～5年目)	(2,225)
・ 農業次世代人材投資事業費交付金「準備型」(国制度・研修費支援)	(ゼロ予算)
・ 農業次世代人材投資事業費交付金「準備型」(県・市制度・研修費支援)	(3,000)
・ 農業次世代人材投資事業費交付金「経営開始型」(就農時経営支援)	(18,000)
・ 就農前準備研修事業費補助金(指導農家等への支援)	(2,160)
○ 耕作放棄地対策の推進 (実)	10,186
■ 耕作放棄地の解消対策	
・ 農用地区域等の耕作放棄地再生の支援(国制度)	ゼロ予算
・ 国制度対象外の耕作放棄地再生の支援(市制度)	185千円
・ 不作付の改善に対する支援(景観作物の種代補助)	15千円
・ 産地づくりに向けた耕作放棄地の活用	1,000千円
耕作放棄地を解消して、作付した農作物の販売、加工等を行う農家等への支援	
・ 戦略作物等栽培推進に対する支援 [再]	440千円
野菜、薬用作物及びオリーブ等の市が推奨する戦略作物の産地化に向けた栽培実証ほ場設置等に対する支援	
■ 農地の利用集積対策	
・ 農地中間管理機構を活用した農地集積に対する支援	4,085千円
・ 認定農業者等の農地貸借による経営規模の拡大を支援	4,387千円
○ 農地保全対策の推進	107,773
■ 中山間地域等直接支払費の補助	(45,185)
■ 農業・農村の多面的機能維持への支援 (実)	(62,588)
○ 県営ほ場整備	19,000
■ 県営楡小野地区のほ場整備	(15,000)
■ 県営万倉西奥地区のほ場整備	(4,000)

「1 安定した雇用を創出する」

(実)…実行計画 [新]…新規 [再]…再構築

(単位：千円)

事 項	予 算 額
○ 有害鳥獣捕獲対策事業	12,632
■ 有害鳥獣捕獲員の活用(猟友会と連携して巡回、臨時出動等)	4,470千円
■ 有害鳥獣対策支援員の雇用(初動体制の強化等)	2,094千円
■ 有害鳥獣捕獲対策費補助金の交付	5,401千円
・サル、イノシシ等捕獲補助金の交付	
・被害防止柵等設置に係る支援(フェンス・電気柵等)	
・猟友会の活動に対する支援	
○ 林業担い手の育成 (実)	360
■ 林業の担い手を育成するための研修事業への補助	
○ 竹林整備推進事業 (実)[再]	7,770
■ 竹林の間伐事業(やまぐち森林づくり県民税を活用)	(5,720)
・タケノコ、竹バイオマス等竹林資源の安定的な生産、更なる増産に向けた計画的な竹林整備の実施	
■ 小規模竹林の整備に対する支援	(450)
■ 竹林整備のための作業道開設に対する支援	(1,600)
漁業経営安定化への支援	
○ 水産業担い手育成確保の支援 (実)	9,250
■ 国・県及び漁業協同組合と連携し、就業希望者への長期漁業技術研修及び独立直後の経営の安定化並びに就業に必要な漁船や漁具等の生産基盤整備を支援	
・長期漁業技術研修を支援(国制度)	(ゼロ予算)
・漁業協同組合が実施する漁船や漁具等の生産基盤整備を支援	(4,000)
・経営安定化を図るため、着業後最大3年間の生活支援を実施	(5,250)
○ 水産物販路拡大の支援 (実)	500
■ 漁業協同組合等が収益増大を図るために行う販路拡大や商品開発等への取組を支援	
○ 「うべ新鮮市場 元気一番」の取組への支援 (実)[再]	3,915
■ 漁業協同組合が漁業者の収益増大や雇用促進を図るために運営する水産物直売施設の取組を支援	
・中核的人材の育成を支援	(2,940)
・イベント等の取組を支援	(975)
○ 漁業資源増養殖の推進	10,204
■ 宇部・小野田・山陽地域栽培漁業推進協議会で実施するクルマエビ・ガザミの種苗放流及び抱卵ガザミ放流保護事業への支援	4,398千円
■ 漁業協同組合が実施する市場価値が高い魚種の種苗放流及びカイガラアマノリの生産活動の安定化に向けた取組を支援	4,304千円

「1 安定した雇用を創出する」

(実)…実行計画 [新]…新規 [再]…再構築

(単位：千円)

事 項	予 算 額
○ 漁場施設の整備	3,600
■ 県が実施する魚礁整備による漁場環境の改善	
(平成28年度12月補正分)	6,400千円
■ 県が実施する魚礁整備による漁場環境の改善	
≪ その他 ≫	
○ 港湾整備県事業負担金	40,000
■ 県が実施する宇部港港湾改修等事業に対する負担金	
・ 県が実施する宇部港港湾改修事業及び宇部港港湾計画の改訂に対する負担金	
	1の取組合計 1,828,261



2 新しい人の流れをつくる



「2 新しい人の流れをつくる」

(実)…実行計画 [新]…新規 [再]…再構築

(単位：千円)

事 項	予 算 額
移住・定住の促進	
移住・定住への支援	
○ 多世代共働交流まちづくり（宇部CCRC）の推進	10,153
■ 「うべ暮らし」の体験を支援（お試し居住等）	(2,888)
■ 移住する専門（看護・介護・保育・建設・ICT）人材に対し、賃貸住宅の家賃を助成 [再]	(3,000)
■ 看護・介護人材のスキルアップを支援 [新]	(750)
■ 宇部CCRC推進体制の整備	(3,515)
・ 移住者へのマッチングやアフターケアをサポート	
・ 宇部多世代共働交流まちづくり推進委員会の設置他	
○ 移住・定住の促進（実）	21,852
■ 移住者への住宅改修、引越費用等の助成 [再]	(9,340)
■ セミナー出展、パンフレット配布等によるPR	(9,906)
■ 地域おこし協力隊の募集及び配置（1名）	(2,606)
○ 移住・定住サポートセンター	ゼロ予算
■ 本市への移住・定住を検討されている方に対する相談窓口「おいでませ！うべ 移住・定住サポートセンター」を運営	
○ 宇部版クラインガルテン	543
■ 移住・定住を視野に農地及び営農指導付のお試し農業体験施設「宇部版クラインガルテン」を運営	
○ 民間資金の導入促進	46,677
■ ふるさと納税のPRや運営	42,326千円
■ クラウドファンディングの実施	3,540千円
○ 民間企業人材交流事業 [新]	10,000
■ 民間企業が培ったノウハウ・人脈等を活用して、本市の魅力・価値向上につながる事業展開のため、三大都市圏に勤務する企業の社員を受入	
空き家の利活用促進	
○ 空き家の利活用	6,561
■ 空き家の利活用を図る公募モデル事業の実施 [再]	6,500千円

「2 新しい人の流れをつくる」

(実)…実行計画 [新]…新規 [再]…再構築

(単位：千円)

事 項	予 算 額
○ 住宅情報バンクの運営	600
■ 住宅情報バンク(中山間地域)への登録推進のための補助	(600)
■ 住宅情報バンク(中山間地域)の充実のための地域との連携 [再]	(ゼロ予算)
■ 住宅情報バンクへの物件登録・マッチング支援	(ゼロ予算)
○ 空き家等への対策	84
■ 空家等対策の推進に関する特別措置法や条例に基づき、空家等対策協議会等の意見を聴取	
大学等と連携した若者等の定着支援	
大学等連携の推進	
○ 大学生の市内定着の促進 (実)	8,340
■ テクノロジー分野における人材育成講座の開催 [再]	(7,500)
■ 高校生・大学生等への就職・進学やまちづくり等に関するアンケート調査実施	ゼロ予算
■ 長期インターンシップの実施 [再]	(840)
・ 県内学生等の地元就職率の向上を目的に、市役所における長期インターンシップを実施	
○ 学生のまちづくりへの参画促進 (実)	83
■ 将来のまちづくりについて提案し、実践する場として若者会議を開催	
○ 留学生の地域活動への支援 (実)	633
■ 留学生の地域活動支援を行う団体への助成	
○ 外国人のための日本語講座開催 (実)	150
■ 留学生を含む外国人のための日本語講座を行う団体への助成	
地域資源を生かした交流・シティセールスの推進	
ときわ公園の魅力向上	
○ ときわ公園のブランド推進 (実)(再掲)	再掲(29,083)
■ 年間を通じたイベントの開催	13,000千円
■ 効果的な情報の発信	4,877千円
■ 宿泊プラン・スタディツアーなど旅行商品の造成促進	ゼロ予算

「2 新しい人の流れをつくる」

(実)…実行計画 [新]…新規 [再]…再構築

(単位：千円)

事 項	予 算 額
○ 「テクノロジー×アート」人材育成・地元定着の促進 [再](再掲)	再掲(56,000)
■ テクノロジー分野における人材育成講座の開催	(7,500)
■ デジタルアート作品の制作及びイベントの開催 (ときわ公園内)	(28,500)
■ デジタルアート作品の制作及びイベントの開催 (ときわミュージアム 世界を旅する植物館)	(20,000)
○ TOKIWAファンタジアにおける地域産業の育成及び広域連携 [再](再掲)	再掲(10,000)
■ TOKIWAファンタジア10周年を契機にメディアアートを導入	
○ ときわ公園の整備 (実)	111,864
■ 白鳥飼育施設の整備 [再]	20,000千円
■ 駐車場の整備 [新]	11,000千円
■ 多目的トイレの整備 [新]	11,000千円
■ 白鳥大橋の長寿命化対策	41,000千円
■ 園内施設の整備	23,200千円
(平成28年度12月補正分)	
■ ボタン苑、園路、花壇、植栽などの整備	136,000千円
○ ときわミュージアム 世界を旅する植物館の整備・魅力発信	59,821
■ 温室の見直しに伴うリニューアル整備等を実施	(54,821)
■ リニューアルオープンのPR活動等を実施	(5,000)
○ ときわ動物園の魅力発信	13,333
■ 体験学習館「モンスター」企画展運営	(4,917)
■ ときわ動物園のPR強化	(8,416)
アートによるまちづくり	
○ 第27回UBEビエンナーレ×まちじゅうアートフェスタ2017の開催	9,247
■ 共通イベントの開催及びPR	(6,800)
■ シャトルバス運行等	(2,447)
○ 文化活動の推進 (実)	63,096
■ 宇部市文化創造財団の自主文化事業、人材育成事業に対する助成	41,751千円
(うち、渡辺翁記念会館開館80周年記念事業の開催 [新] 2,000千円)	
■ 宇部市文化創造財団へ文化事業の実施を委託	19,653千円
■ 全国小・中学生箏曲コンクールの開催 (文化創造財団委託事業)	
■ 文化プログラム開催促進事業	300千円

「2 新しい人の流れをつくる」

(実)…実行計画 [新]…新規 [再]…再構築

(単位：千円)

事 項	予 算 額
○ UBEビエンナーレ(現代日本彫刻展)本展の開催 (実)	49,950
■ 第27回UBEビエンナーレ(現代日本彫刻展)本展の開催	(46,450)
■ UBEビエンナーレ出品作家の滞在型創作活動・地域交流の支援	(2,500)
■ 市民活動団体による関連イベント開催の支援	(1,000)
○ 彫刻教育の推進 (実)	2,562
■ 市内小中学校での彫刻授業等の実施	425千円
■ UBEビエンナーレ鑑賞授業の実施	1,770千円
・市内全小学校の四年生を対象にUBEビエンナーレ鑑賞授業の実施	
○ 彫刻企画展の開催 (実)	9,466
■ UBEビエンナーレ出品作家展 及び企画展の開催	4,293千円
■ 夏休みワークショップマンソの開催	2,372千円
○ 文化施設の管理 (実)	111,295
■ 渡辺翁記念会館及び文化会館の施設管理	
○ 文化施設の整備 (実)	10,521
■ 渡辺翁記念会館開館80周年記念事業に伴う施設整備 [新]	1,500千円
○ 滞在型創作活動の推進	再掲(7,086)
■ 滞在アーティスト活用事業への支援 (文化創造財団事業)	(200)
■ 滞在型創作活動への助成 (再掲)	再掲(4,386)
■ UBEビエンナーレ出品作家の滞在型創作活動・地域交流の支援 (再掲)	再掲(2,500)
○ まちなかアートフェスタの開催 (実)	5,000
■ 中心市街地で市民参加型のアートイベントを開催	
○ うべの里アートフェスタ2017の開催	4,273
■ 北部地域の自然や環境、伝統を活かしたアートイベントを開催	
○ 駅舎アートプロジェクトの支援 [新]	1,000
■ JR宇部線等の利用促進のため、駅舎アートプロジェクトの実施を支援	
うべの魅力の効果的な発信	
○ フィルムコミッション活動の推進 [再] (再掲)	再掲(3,650)
■ 映画、テレビドラマ、コマーシャルなど、映像作品撮影の誘致活動を実施	

「2 新しい人の流れをつくる」

(実)…実行計画 [新]…新規 [再]…再構築

(単位：千円)

事 項	予 算 額
○ シティセールスの推進 (実)(再掲)	再掲(27,235)
■ シティセールス活動の推進	
・ テレビ番組の放映	2,247千円
・ 情報誌の制作	4,860千円
・ 2020年東京オリパラ地域活性化推進首長連合での広域連携による 情報発信	6,854千円
■ シビックプライドの醸成への取組 [新]	152千円
■ シティセールス推進事業への助成	500千円
・ 本市の魅力をPR・発信・創造する民間のシティセールス事業への助成	
■ 旅行誘客促進のための助成	
・ 市内への修学旅行などを企画した旅行代理店等に対し経費の一部を助成	1,500千円
・ レノファ山口戦の観戦に伴う市内宿泊客に対し宿泊費の一部を助成	300千円
■ PR情報の発信	5,541千円
・ 空港PRコーナーを活用した市のPR情報の発信	
○ 海外シティセールスの促進 (実)(再掲)	再掲(133)
■ 市内在住外国人をシティセールスパートナーとして委嘱し、本市の魅力を 継続的に発信	(133)
■ 姉妹・友好都市をはじめ、駐日外国公館、これまで本市と交流のあった外国の都市、留学生を含む市内在住外国人と連携し、交流を通じた情報発信 を実施	(ゼロ予算)
○ 宇部版ミズベリング・プロジェクトの推進	1,000
■ 真締川での水辺空間の賑わいを取り戻すための社会実験的イベントを開催	
○ ホストタウンの推進 [新]	4,490
■ 2020年東京オリンピック・パラリンピック競技大会におけるスペイン のホストタウンとして、交流イベントを開催	
○ スポーツのふれあい促進 (実)	11,336
■ 国民体育大会や全国大会等に出場する個人、団体に対する助成	4,650千円
■ 市内で行われる西日本大会等の開催に対する助成	2,641千円
■ 第14回くすのきカントリーマラソンの開催に対する助成	3,600千円
○ 中心市街地まつり行事の開催 (実)	25,450
■ 宇部まつりや新川市まつり・花火大会等、中心市街地におけるイベント等 の開催支援	

「2 新しい人の流れをつくる」

(実)…実行計画 [新]…新規 [再]…再構築

(単位：千円)

事 項	予 算 額
<p>○ ごきげん未来フェスタの開催 (実)</p> <p>■ 子育て、健康づくり、環境の関係団体が協働し相互に交流を図り、各分野における情報発信を行うため、ときわ公園でイベントを開催</p>	<p>3,600</p>
	<p>2の取組合計 603,180</p>



3 若い世代の結婚・出産・子育ての希望をかなえる



「3 若い世代の結婚・出産・子育ての希望をかなえる」

(実)…実行計画 [新]…新規 [再]…再構築

(単位：千円)

事 項	予 算 額
結婚・出産・子育てへの切れ目ない支援	
結婚・出産の支援	
○ 子育て世代包括支援センターの運営等	3,834
■ 妊娠期から子育て期にわたる総合的相談支援を充実するため、母子保健コーディネーターに助産師を配置し、妊娠届け出時に加えて妊娠7か月時に全員面接を行うほか、妊産婦への相談機能を強化	
○ 妊産婦健康診査の実施	156,142
■ 妊産婦健康診査（妊婦14回 産婦2回）	
・ 産後2週間・産後1か月産婦健康診査の拡充 [新]	11,000千円
○ 産後のケアの実施	1,020
■ 母子のショートステイ、デイサービスを実施	
○ 不妊・不育症治療費の助成	6,017
■ 不妊治療費の助成	(4,617)
■ 不育症治療費の助成 [新]	(1,400)
○ 乳児家庭への訪問支援	3,417
■ 乳児がいる家庭に赤ちゃん訪問員が訪問して絵本を贈呈	
子育て環境の充実	
○ 待機児童対策の推進 [新]	26,382
■ 利用者への支援	
・ 保育コンシェルジュの配置による利用者と保育施設のマッチング強化	(1,728)
・ 待機児童の保育サービス利用クーポンの導入	(4,240)
■ 保育士の確保 (再掲)	
・ 公立・私立保育園の保育士トライアル雇用	(1,413)
・ 保育士養成機関新卒者の市内での就職定着促進	(1,000)
■ 児童受け入れのための施設整備	
・ 公立保育園の施設整備	(2,001)
・ 私立保育園等の施設整備費補助	(6,000)
・ 企業主導型保育事業等の新規施設整備費補助	(10,000)
○ 特別保育の推進 (実)	47,049
■ 障害児保育実施のための助成	(15,007)
■ 延長保育実施のための助成	(15,419)
■ 一時預かり事業実施のための助成	(16,623)

「3 若い世代の結婚・出産・子育ての希望をかなえる」

(実)…実行計画 [新]…新規 [再]…再構築

(単位：千円)

事 項	予 算 額
○ 学童保育の推進 (実)	302,294
■ 学童保育の運営委託及び管理運営(59か所)	(247,967)
・ 新規開設5か所の運営委託 [新]	16,662千円
■ 学童保育室の施設整備	(10,367)
・ 新規開設5か所分の施設整備 [新]	4,900千円
■ 活動の充実	(1,940)
■ 障害児の受入	(42,020)
・ 障害児の受入充実のため、指導員の配置体制を整備	
○ 病児・病後児保育の推進 (実)	157,192
■ 病期中又は回復期にあり、家庭での保育や集団保育ができない児童の一時的保育を、小児科医院に委託(6か所)	(125,157)
■ 病児保育施設整備(建て替え) [新]	(32,035)
○ 地域型保育の推進	101,940
■ 地域型保育事業の実施施設に地域型保育給付費を支給 (多子世帯の第3子以降の保育料軽減 644千円を含む)	(97,440)
10月から新規開設2カ所 [新]	29,940千円
■ 小規模保育事業所の改修による保育環境整備 [新]	(4,500)
○ 認定こども園の推進	120,573
■ 認定こども園に施設型給付費を支給 (多子世帯の第3子以降の保育料軽減 2,231千円を含む)	
○ 子育て支援拠点事業の推進 (実)	33,044
■ 子育て支援情報や遊びの場の提供、育児相談等、子育て支援を推進する事業を委託・補助	
■ 多世代ふれあいセンターでのこどもすくすくプラザ運営業務の委託 [新]	5,400千円
○ 子どもの遊び場づくりの推進 (実)	3,990
■ 子どもの遊び場づくりの支援を行う地域団体への助成	(2,310)
■ ごきげん未来フェスタの開催 (全体事業費 3,600千円) (再掲)	(1,200)
■ 親子の遊び場づくり活動への助成	(480)
○ 乳幼児の健康支援	45,039
■ 生後2週間、1か月、3か月、7か月、1歳6か月、3歳及び5歳時に必要な健康診査を実施	

「3 若い世代の結婚・出産・子育ての希望をかなえる」

(実)…実行計画 [新]…新規 [再]…再構築

(単位：千円)

事 項	予 算 額
○ 予防接種の推進 (実)	429,891
■ 定期予防接種(乳幼児等)の実施	(391,511)
■ ロタウイルスワクチンの接種費用の一部を助成	(18,000)
■ おたふくかぜワクチンの接種費用の一部を助成	(4,180)
■ B型肝炎定期予防接種の対象年齢外の小児に対する接種費用の一部を助成 [新]	(16,200)
○ 乳幼児医療の扶助 (実)	240,410
■ 小学校就学前の乳幼児に係る医療費の自己負担の全部を助成	
○ 子ども医療の扶助	49,660
■ 小学校1年生から中学校3年生までの子どもに係る医療費の自己負担の一部を助成	
○ ひとり親家庭医療の扶助 (実)	122,350
■ 高等学校卒業までのひとり親家庭の児童及び母又は父に係る医療費の自己負担の全部又は一部を助成	
○ 養育医療の扶助	14,117
■ 指定医療機関での入院治療が必要な未熟児に係る医療費の自己負担の全部又は一部を助成	
○ 多子世帯への保育料の軽減対策	15,976
■ 3人以上子どものいる多子世帯の第3子以降の保育料を軽減	
・ 地域型保育施設 (地域型保育給付費の一部) (再掲)	644千円
・ 認定こども園 (施設型給付費の一部) (再掲)	2,231千円
・ 私立幼稚園	(13,976)
・ 認可外保育施設	(2,000)
・ 認可保育施設 (歳入影響額)	71,136千円
○ 要保護児童対策の推進 (実)	6,218
■ 児童虐待防止対策の強化	
・ 在宅での児童支援を実施する体制の強化 [新]	2,293千円
・ 「こどもに関する24時間相談ダイヤル」	
・ 養育支援家庭の把握調査及び支援(1歳6か月児及び3歳児健康診査未受診児の安否確認等)	
○ 親子によりそう育児支援	1,364
■ 家庭訪問を行い育児相談や家事援助による支援を実施	

「3 若い世代の結婚・出産・子育ての希望をかなえる」

(実)…実行計画 [新]…新規 [再]…再構築

(単位：千円)

事 項	予 算 額
ワーク・ライフ・バランスの推進	
○ 女性の活躍推進 (実)	1,651
■ 女性活躍推進企業の認証	(ゼロ予算)
■ 女性職場環境改善助成金の交付	(700)
■ 女性応援イクメン奨励助成金の交付	(300)
■ 女性リーダーの育成支援 [再]	(324)
■ 女性活躍推進サポート事業の実施	(327)
魅力ある優れた教育機会の提供	
学校教育の充実	
○ 学力向上の推進 (実)	5,807
■ 小中学生の基礎基本の確実な定着を図る学習時間確保に向けた対策の実施 ・ 家庭学習の充実に向けたプリントの作成・配布	(1,690)
■ 学びの創造推進事業	(3,267)
・ 全小中学校を対象とした、「学びの共同体」の理論に基づく「学び合い」 のある授業づくり、学校づくりと学力向上の推進	
■ アクティブ・ラーニング等、次期学習指導要領の改定に向けた指導方法の 研究 [新]	(850)
・ アクティブ・ラーニングについての研修会等を実施	
○ 小中一貫教育の推進	600
■ 小中一貫教育の実施に向けたモデル校及び「小中一貫教育推進協議会」 による実践研究	
○ ICT教育の推進 (実)	45,614
■ 学校ICT環境の整備	
・ 中学校のオンライン英会話実施教室の無線LAN整備	
・ 小学校へタブレットPC及びプロジェクタ型電子黒板を整備	
■ ICTを活用した授業の実施	
・ 教員のICT利用技術の向上を図り、タブレット端末等を活用した 授業を実施	
・ 小学校のプログラミング教育に対応した教員研修を実施	
○ 英語教育の支援 (実)[再]	32,956
■ 外国語指導助手を小中学校に派遣（2人から7人に増員）	(23,434)
■ 地域英語支援員を小学校に派遣	(2,743)
■ ICTを活用したオンライン英会話やデジタル教科書による授業、 イングリッシュキャンプによる実践的な英語教育を実施	(6,779)

「3 若い世代の結婚・出産・子育ての希望をかなえる」

(実)…実行計画 [新]…新規 [再]…再構築

(単位：千円)

事 項	予 算 額
○ 読書活動の推進 [再] ■ 学校図書館専門員(6人)を新たに配置するとともに、学校図書館等支援員を増員	31,304
○ 快適な読書空間等の整備 ■ 図書室空調設備設置工事(小学校5校 中学校3校)	30,800
○ 伝統文化の推進 ■ 伝統産業である赤間硯と、琴を活用した授業を実施 ■ UBEピエンナーレ作品鑑賞授業や彫刻家によるワークショップなど彫刻授業を実施	2,381 (1,201) (1,180)
○ ふるさと学習副読本の活用 (実) ■ 宇部の地理や歴史、文化等を学習する「ふるさと学習副読本」の配付及び情報発信	2,426
○ 通学路等の交通安全対策 (実) ■ 路肩部カラー化及び危険箇所へのライン表示等 ■ 丸尾大津出線の歩道等の整備 ■ 関係機関と連携しながら定期的に通学路の安全点検及び対策を実施	22,157 (2,000) (20,157) (ゼロ予算)
○ 小中学校施設のバリアフリー化 [新] ■ 小中学校体育館バリアフリー化整備工事 15,000千円	17,000
○ 小中学校施設の耐震化 (実) ■ 岬小学校校舎改築工事 171,437千円 ■ 西岐波小学校体育館改築工事 339,200千円 ■ 琴芝小学校体育館改築工事 50,161千円 ■ 鵜ノ島小学校体育館改築工事 55,087千円 ■ 桃山中学校体育館改築工事 320,000千円 ■ 厚南中学校体育館改築工事 168,860千円 ■ 厚東川中学校体育館改築工事 269,400千円 ■ 二俣瀬小学校体育館ほか改築実施設計業務委託 43,700千円	1,476,837
(平成28年度12月補正分) ■ 西岐波小学校体育館改築工事 ■ 桃山中学校体育館改築工事 ■ 厚東川中学校体育館改築工事	612,870千円
(平成28年度3月補正分) ■ 琴芝小学校体育館改築工事 ■ 鵜ノ島小学校体育館改築工事 ■ 厚南中学校体育館改築工事	724,480千円

「3 若い世代の結婚・出産・子育ての希望をかなえる」

(実)…実行計画 [新]…新規 [再]…再構築

(単位：千円)

事 項	予 算 額
○ サポート教員等の配置 (実) ■ 特別な教育的支援を必要とする児童生徒に適切な指導や支援を行うため、小中学校に50人のサポート教員を配置	58,933
○ 特別支援教育の推進 (実) ■ ワンストップの総合相談窓口による就学相談の実施 ■ 教育支援委員会の開催 ■ 特別支援教育研修会の開催 ■ 特別支援教育青い鳥基金を活用した社会見学等の実施	1,837
○ 小・中学校特別支援教育の推進 (実) ■ 教材教具・図書等の充実	5,513
○ 小・中学校特別支援教育設備の整備 (実) ■ 間仕切り等の整備	1,069
○ 発達障害児等支援者サポート事業 ■ 発達障害児等を支援する教員等への研修及び専門家による支援に対する評価、助言等のサポート	1,014
○ インクルーシブ教育システムの推進 [新] ■ 障害のある子どもに対し、関係機関が連携して支援する仕組みづくりや就学前から卒業後に渡る切れ目ない支援体制を推進	5,899
地域と連携した教育と教育環境の充実	
○ コミュニティ・スクールの推進 (実) ■ コミュニティ・スクールごとの創意工夫を凝らした特色ある活動の促進	1,129
○ うべ協育ネットの推進 (実) ■ 地域全体で子どもの育ちを支えるため、学校や地域が連携した仕組みづくりを支援	276
○ 放課後子ども対策の推進 (実) ■ 放課後や週末等に、勉強やスポーツ・文化芸術活動、地域住民との交流活動の機会の提供を推進	11,916
○ 大学等と連携した研究・学習 (実) ■ 小中学生を対象とした出前授業等を推進	ゼロ予算

「3 若い世代の結婚・出産・子育ての希望をかなえる」

(実)…実行計画 [新]…新規 [再]…再構築

(単位：千円)

事 項	予 算 額
○ 子どもの文化・スポーツ活動の支援 (実)	1,120
■ 様々な文化分野でレベルの高い指導者による子ども夢教室を開催 (文化創造財団委託事業)	
■ レノファ山口等トップアスリートによる子ども夢教室を開催	(1,120)
○ 家庭教育支援の推進	1,195
■ 家庭教育学級の開催	
■ プロフェッショナル人材やトップアスリートによる家庭教育講座の開催 [再]	134千円
■ 家庭教育支援体制の構築 [再]	361千円
○ 土曜日教育活動の推進	871
■ 常盤校区での土曜日学級の開催	
■ 小中学生を対象に、宇部工業高校で実験工作塾を土曜日に開催	
■ 小中学生を対象に、宇部西高校で農業・園芸講座を土曜日等で開催 [再]	275千円
○ 学校安心支援活動の推進 (実)	31,591
■ ところと学びの支援員、学校安心支援スーパーバイザー(臨床心理士)、スクールソーシャルワーカー等を配置し、相談への対応や支援を実施	
■ いじめ対策の推進	
・ いじめの早期発見・早期対応につなげるため、持ち帰り方式による、児童生徒・保護者への一斉アンケートを実施	
■ 不登校対策の推進	
・ 不登校防止アクションプランに基づき、不登校対策を推進	
・ 不登校の未然防止や早期対応等について、教職員の資質向上を図るため、全小中学校で研修を実施 [新]	170千円
・ 不登校傾向の児童生徒を対象に、多様な体験活動等を実施 [新]	311千円
■ 子ども自身が、犯罪やいじめ等から自分を守る能力を身に付けるための研修を実施	
■ 中学校卒業後の進路未決定者及びその保護者に対して、関係機関と連携した支援を実施	
○ 自然体験型環境教育の推進	2,725
■ 「アクトビレッジおの」における環境学習の実施	
○ 学びの森くすのきの運営 (実)	17,652
■ 市民の学習・文化・創造活動の拠点「宇部市学びの森くすのき」の運営	(17,553)
・ 学びの森くすのきの開館時間の延長及び開館日の拡大 [新]	
■ 学びの森サポーターと協働した歴史講座、文芸講座、展示会等の開催	(99)
■ ちびっ子あつまれ！イングリッシュ・スタートの開催 [新]	(ゼロ予算)

「3 若い世代の結婚・出産・子育ての希望をかなえる」

(実)…実行計画 [新]…新規 [再]…再構築

(単位：千円)

事 項	予 算 額
<p>○ 市立図書館の運営</p> <ul style="list-style-type: none"> ■ 生涯学習の拠点施設である「宇部市立図書館」の運営 <ul style="list-style-type: none"> ・ 市立図書館の開館時間の延長及び開館日の拡大 [新] 	37,849
<p>○ 発達障害児等支援ボランティアの活躍推進 (実)</p> <ul style="list-style-type: none"> ■ 支援ボランティアの養成及び支援ボランティアの活躍推進 <ul style="list-style-type: none"> ・ 支援ボランティア養成講座の開催 ・ 支援ボランティアとの情報交換会の実施 ・ 小中学校におけるボランティア推進のための環境整備 	318
<p>○ 部活動指導員派遣等の推進 [新]</p> <ul style="list-style-type: none"> ■ 部活動指導員を市内中学校に派遣 (9人) 	5,000
	<p>3の取組合計 3,743,359</p>



4 地域資源を活用した多様な地域社会の形成を目指す



「4 地域資源を活用した多様な地域社会の形成を目指す」

(実)…実行計画 [新]…新規 [再]…再構築

(単位：千円)

事 項	予 算 額
住み慣れた地域で安心して生活できる基盤の整備	
地域支え合い包括ケアシステムの強化	
○ 高齢者総合相談センターの設置 (実) (介護保険事業特別会計) ■ 高齢者のより身近なところで、民生委員、保健・医療・福祉等関係機関など多様な地域資源と連携した相談・支援が可能となるよう、高齢者総合相談センターを市内10か所に設置し地域包括ケアを推進	144,819
○ 多機関協働包括的支援体制構築事業の実施 [新] ■ 相談支援包括化推進員を配置し、複合的かつ多様な課題を抱えている世帯への支援を強化 ■ 各種相談機関への支援と相談支援包括化ネットワークの構築等の実施	3,353
○ 在宅医療・介護連携の推進 (実) (介護保険事業特別会計) ■ 多職種協働による在宅療養支援体制を整えるための医療・介護職への研修の実施	474
○ 生活支援・介護予防サービス(新総合事業)の実施 (実) (介護保険事業特別会計) ■ 要支援者・事業対象者などの多様な生活支援のニーズに対応するため、訪問型サービス、通所型サービスに住民主体の支援を加えた多様なサービスを提供する事業の実施	550,342
○ 介護予防専門職派遣事業の実施 (実) (介護保険事業特別会計) ■ 運動器・口腔器・認知症予防等の介護予防活動に対し、各専門職を派遣	431
○ 地域支え合い活動推進事業の実施 (実) (介護保険事業特別会計) ■ 専門の推進員が活動拠点の拡大と市民への周知や活用を図り、地域支え合い活動を推進 ・ ご近所福祉サロンの整備、推進 ・ 地域支え合い推進事業	24,508 (6,824) (17,684)
○ 独居高齢者支援・認知症対策の強化 (実) (介護保険事業特別会計) ■ オレンジサポーターの活用 ・ 認知症の方やその家族を支援するオレンジサポーターを活用 ■ 見守り愛ネットの活用 ・ 地域であんしん見守り愛ネットと地域であんぜん見守り愛ネットの実施 ■ 認知症サポーターの養成 ・ 認知症を正しく理解し、地域で支える認知症サポーターを養成 ■ 認知症総合支援の推進 ・ 認知症初期集中支援推進事業や認知症地域支援・ケア向上事業を実施	2,172 (ゼロ予算) (75) (3) (2,094)

「4 地域資源を活用した多様な地域社会の形成を目指す」

(実)…実行計画 [新]…新規 [再]…再構築

(単位：千円)

事 項	予 算 額
○ 高齢者の労働能力活用対策 (実)	12,128
■ 宇部市シルバー人材センター事業活動費に対する支援	
・ 運営費補助	(7,338)
・ 高齢者活用・現役世代雇用サポート補助	(4,790)
○ 見守り安心コールサービスの実施 (介護保険事業特別会計)	21,367
■ 一人暮らし高齢者等が安心して暮らせるよう24時間365日適切に対応できる専門知識を持つオペレーターを配備し、見守り・相談等を実施	
健康長寿のまちづくり	
○ 健康長寿のまちづくりの推進 (実)	7,374
■ ごきげん未来フェスタの開催 (全体事業費 3,600千円) (再掲)	1,200千円
■ はつらつポイント制度(健康づくり・介護予防型)の実施	2,271千円
■ 保健事業評価の実施	300千円
■ 健康イベント「市民と考える医療フォーラム」の実施	168千円
■ 自殺予防対策事業の実施	651千円
■ 地域団体が主体的に取り組む健康づくりへの助成	2,400千円
○ 地域介護予防活動支援の推進 (介護保険事業特別会計)	697
■ はつらつポイント制度(介護支援ボランティア型)の実施	618千円
○ 健康づくりプログラム等の開発 (再掲)	再掲(7,000)
■ ICTを活用した生活習慣改善プログラム等の企画・実証	
■ 地域資源を活用したヘルスツーリズムの企画・運営	
○ 保健福祉専門職による健康福祉相談事業「まちなか保健室」の実施 (介護保険事業特別会計)(再掲)	再掲(2,500)
■ 保健福祉専門職による「まちなか保健室」の実施	
○ 特定健康診査・特定保健指導の実施 (実) (国民健康保険事業特別会計)	107,343
■ 40歳以上の国保被保険者を対象にメタボリックシンドロームに着目した生活習慣病予防のための健診・保健指導の実施	
・ 検査項目に推定1日食塩摂取量を追加	5,280千円
○ 救急医療対策 (実)	76,885
■ 救急医療に関する在宅当番診療等を実施	(7,914)
■ 宇部市、山陽小野田市、美祢市による広域救急医療を実施	(33,911)
■ 市内の2次救急体制を支援	(19,680)
■ 病院と地域(診療所・介護保険施設・薬局・行政)との連携	(15,380)
○ 保健事業の推進 (実)	11,096
■ 健康増進のための健康教育、健康相談、訪問指導等	

「4 地域資源を活用した多様な地域社会の形成を目指す」

(実)…実行計画 [新]…新規 [再]…再構築

(単位：千円)

事 項	予 算 額
○ がん患者に優しいまちづくりの推進 (実)	229,262
■ がんの早期発見・早期治療のため、がん検診の無料クーポン券の配付などにより受診を促進	
・ 子宮頸がん及び乳がん検診の無料クーポン券の配布 [新]	2,943千円
・ がん患者のウィッグ(かつら)購入費用に対する助成 [新]	600千円
○ データヘルス事業(糖尿病重症化ゼロアクション事業) (国保健康保険事業特別会計)	3,681
■ 糖尿病性腎症等を予防するプログラムを実施	
○ 休日・夜間救急診療所の管理・運営 (実)	112,070
■ 適正な施設管理を行いながら、休日・夜間の応急的な診療を実施	
障害者地域活動の支援	
○ 障害者支援ボランティア活動の推進	1,114
■ 障害者支援ボランティア(手話・音訳)の養成と障害者相談員による相談活動の実施	
○ 障害者の地域移行への支援 (実)	1,200
■ 施設入所者や入院患者の地域生活への円滑な移行を支援	
○ 宇部市障害福祉プランの作成 [新]	925
■ 第四次宇部市障害者福祉計画及び第5期宇部市障害福祉計画の策定	
○ 障害者差別解消の推進	5,484
■ 障害者差別の解消に向けた、社会的障壁の除去と合理的な配慮の実施を推進	
・ 障害者差別解消支援地域協議会の開催	
・ 市からの通知文等の情報バリアフリーの実施	
・ 店舗等のバリアフリー化改修費について助成	
・ 事業者等が障害者とのコミュニケーションを円滑に行うための取組を支援 [新]	3,632千円
○ 就労移行支援促進事業	70,516
■ 就労に必要な知識及び能力の向上のために必要な訓練を実施	
○ 公共施設のバリアフリー化	16,452
■ 小羽山ふれあいセンターに多目的トイレを設置 [新]	(10,152)
■ 男女共同参画センター・フォーユーに点字ブロックを設置など [新]	(6,300)
■ 小中学校施設のバリアフリー化 [新] (再掲)	再掲(17,000)
○ JR宇部駅バリアフリー化事業 [新]	13,550
■ JRが実施する宇部駅バリアフリー化事業(エレベーター付き跨線橋等)に対する負担金等	

「4 地域資源を活用した多様な地域社会の形成を目指す」

(実)…実行計画 [新]…新規 [再]…再構築

(単位：千円)

事 項	予 算 額
○ 障害者就労ワークステーションの設置・運営 (実)	10,307
■ 障害者就労ワークステーションにおいて知的障害者や精神障害者等を雇用	(9,687)
■ 障害者就労ワークステーションを窓口として、庁内業務の一部を障害者就労支援事業所へ業務委託	(620)
○ 発達障害等相談センター等の運営	18,936
■ 発達障害等相談センターにおける相談支援の実施 [再]	(16,000)
■ ひきこもりの相談支援を実施	(2,936)
○ ときわ公園の就労支援 (実)	30,477
■ 宇部市ときわ公園障害福祉サービス事業所による公園維持管理	
地域課題を自ら解決できる元気コミュニティ・小さな拠点づくり	
元気・安心・地域づくりの推進	
○ 元気・安心・地域づくり (実)	714
■ 地域・保健福祉支援チームの配置 (中山間地域を除く市内全校区)	
○ 元気な地域創生の支援 (実)	78,940
■ 地域計画の推進及び地域運営を支援 [再]	(68,577)
■ 地域計画に基づき重点的に取り組むプロジェクトに対する助成 [再]	(7,200)
■ コミュニティ活動推進に対する助成	(2,545)
■ 地域づくりのリーダーを育成するための研修等の実施	(618)
○ 市民活動支援拠点の運営	9,589
■ 宇部市民活動センターにかかる経費 (実)	3,589千円
○ 元気なまちづくり提案事業の充実 (実)	2,208
■ 地域の活性化や社会的課題の解決につながる公益的な市民活動を行う団体に対して助成	(2,000)
■ 地域団体、市民活動団体の活動の活性化とPRのため、「元気なまちづくり提案事業公開プレゼンテーション」を開催	(208)
○ 防犯対策の推進 (実)	15,812
■ LED防犯灯設置費に対する補助等	(13,039)
■ 安心で明るい通学路づくりの推進	(2,773)
○ 交通安全対策の推進 (実)	7,004
■ 交通安全活動団体に対する支援等	

「4 地域資源を活用した多様な地域社会の形成を目指す」

(実)…実行計画 [新]…新規 [再]…再構築

(単位：千円)

事 項	予 算 額
○ 地域内交通の推進 (実)	24,170
■ デマンド交通、コミュニティタクシーの運行	(17,372)
■ 路線バスが運行していない地域や、これからバス路線の見直しが行われる地域等で地域と連携して地域内交通を導入	(6,798)
○ 消費者行政の推進 (実)	10,785
■ 消費者被害未然防止のための取組	(1,391)
・ 消費生活リーダーと地域団体等の協働による消費者被害の未然防止のための啓発活動の実施	
・ 通話録音装置モニター制度の実施	
■ 宇部市消費生活センター業務の委託に要する経費	(9,394)
・ 消費生活に関する相談業務の実施	
・ 消費者カアップのための啓発や賢い消費者講座の開催	
・ 消費生活リーダー養成講座の開催	
○ 歩道等の整備 (実)	26,000
■ 「あんしん歩行エリア」及びその周辺の交差点段差解消 66か所	(10,000)
■ 床波南方八幡宮上の原線ほか歩道整備	(16,000)
○ 自転車駐輪場の利用促進 (実)	5,552
■ 駅周辺における放置自転車の整理及び自転車駐輪場の維持管理、新規駐輪場(妻崎駅)の整備	
○ うべみちサポート事業	1,890
■ 交通量が少ない市道の草刈業務について、自治会等の地域団体(グループ)と委託契約し、地域の活性化を図る	
○ うべかわサポート事業 [再]	814
■ 河川愛護作業報奨金制度の見直しによる活動団体の加入促進と現状活動の維持	
中山間地域づくりの支援	
○ 地域づくり事業 (実)	18,744
■ 地域計画に基づく地域住民等の取組を支援	
・ 中山間地域・保健福祉支援チームの配置	(12,478)
(厚東・二俣瀬・小野・船木・万倉・吉部の6校区)	
・ 地域おこし協力隊員の配置 (全4名のうち厚東校区1名、吉部校区1名)	(6,266)
■ 住宅情報バンク(中山間地域)への登録推進のための補助 (再掲)	再掲(600)
○ 宇部版ラインガルテン (再掲)	再掲(543)
■ 移住・定住を視野に農地及び営農指導付のお試し農業体験施設「宇部版ラインガルテン」を運営	

「4 地域資源を活用した多様な地域社会の形成を目指す」

(実)…実行計画 [新]…新規 [再]…再構築

(単位：千円)

事 項	予 算 額
○ うべの里アートフェスタ2017の開催 (再掲) ■ 北部地域の自然や環境、伝統を活かしたアートイベントを開催	再掲(4,273)
○ 今富ダム湖畔再生・活性化 (実)[再] ■ 今富ダム湖畔に、昭和54年に植樹された桜の病気治療及び地域団体や桜サポーターとの協働によりイベントを実施	1,788
○ 生物多様性地域連携保全活動の推進 (実) ■ 地域や市民活動団体等と連携し、市民参画による保全を実施 (478) ■ 生物多様性地域連携保全活動計画の中間見直し (77) ■ 小野湖周辺地域において、市民活動団体等が実施する里地里山保全活動を支援 (1,000)	1,555
スポーツによる元気な人づくり	
○ スポーツ施設の環境整備 (実) ■ 宇部市東部体育広場防球ネット設置工事 [新] 5,600千円 ■ ときわ公園サッカー場人工芝生化工事等 [新] 143,500千円 ■ 宇部市黒石体育広場トイレ改修工事 [新] 5,000千円 ■ 宇部市俵田翁記念体育館耐震改修工事 [新] 49,500千円	330,654
○ スポーツコミッションの推進 (実) ■ 宇部市スポーツコミッションの活動に対する助成 (チャレンジデーの普及・推進に係る経費 1,000千円) 10,472千円 ■ 住民総参加型のスポーツイベント 200千円 ・チャレンジデー2017の開催に対する助成	11,099
○ 市民のスポーツ機会の創出 (実)	6,891
○ 障害者スポーツの推進 (実)[再] ■ 障害者スポーツ大会等の開催に対する助成	400
○ こどものスポーツの推進 (実) ■ 各種こどものスポーツ大会等の開催に対する助成 1,643千円	2,890
○ スポーツ基盤の整備 (実) ■ 総合型地域スポーツクラブの活動促進に要する経費 400千円 ■ スポーツボランティアの育成、活動促進に要する経費 60千円	7,830

「4 地域資源を活用した多様な地域社会の形成を目指す」

(実)…実行計画 [新]…新規 [再]…再構築

(単位：千円)

事 項	予 算 額
人口減少社会に向けた行政機能の効率化	
広域行政の推進	
○ 山口県央連携都市圏域における連携した取組の推進 [新]	9,150
■ 山口県央連携都市圏域推進協議会等の運営	(1,090)
■ 山口県央連携都市圏域ビジョンの推進	(2,560)
■ 山口テクノパークと宇部テクノパークとの連携 (再掲)	再掲(100)
■ 圏域内の企業の製品・サービス・技術等の魅力を発信し、多くの優良企業の認知度向上のため、ショブフェアに出展する圏域内企業への支援	(3,500)
■ JR利用促進のための広域連携 ・ JR宇部線,山口線,小野田線,美祢線の利用を促進する取組の検討・実施	(1,000)
■ 移住定住フェアの開催 (再掲)	再掲(840)
■ 広域の水源かん養活動への助成	(1,000)
○ 人事交流の実施 (実)	ゼロ予算
■ 人材育成のため人事交流を実施	
○ 水道事業の広域化検討 (実)	ゼロ予算
■ 宇部市と山陽小野田市との水道事業の広域化について協議検討	
○ 自治体クラウドの推進	ゼロ予算
■ 自治体クラウドの調達・構築に向け関係自治体と協議検討	
効率的な行政運営の推進	
○ 公共施設マネジメントの推進 (実)	37,894
■ 公共施設等総合管理計画に基づく公共施設マネジメントの推進	(3,099)
■ ふれあいセンターの耐震診断の実施 [新]	(15,593)
■ 保育園の耐震診断の実施 [新]	(19,202)
(平成28年度12月補正分)	11,250千円
■ 福祉会館の耐震診断及び耐震に係る設計	
(平成28年度12月補正分)	9,650千円
■ 青少年会館の耐震診断及び耐震に係る設計	
○ 行財政改革の推進 (実)	1,147
■ 第二次行財政改革加速化プランの推進	

「4 地域資源を活用した多様な地域社会の形成を目指す」

(実)…実行計画 [新]…新規 [再]…再構築

(単位：千円)

事 項	予 算 額
<ul style="list-style-type: none"> ○ 宇部市制施行100周年市民委員会の運営 (実) <ul style="list-style-type: none"> ■ 市制施行100周年に向け、幅広い層の市民から意見を聴取し、宇部市まち・ひと・しごと創生総合戦略につながる取組を進めるために設置した市民委員会の運営 	ゼロ予算
<ul style="list-style-type: none"> ○ マイナンバーカードの活用 <ul style="list-style-type: none"> ■ 証明書のコンビニ交付サービスの実施 ■ マイナンバーカードの交付促進 	44,872 (15,014) (29,858)
<ul style="list-style-type: none"> ○ 民間資金の導入促進 (再掲) <ul style="list-style-type: none"> ■ ふるさと納税のPRや運営 ■ クラウドファンディングの実施 	再掲(46,677) 42,326千円 3,540千円
	4の取組合計 2,135,355



5 「にぎわいエコまち計画」に基づく都市基盤の整備



「5 「にぎわいエコまち計画」に基づく都市基盤の整備」

(実)…実行計画 [新]…新規 [再]…再構築

(単位：千円)



事 項	予 算 額
総合的整備計画の推進	
総合的整備計画の推進	
○ 立地適正化計画の策定 (実) 多極ネットワーク型コンパクトシティの実現に向けて、医療・商業等の都市機能や居住を誘導する区域等を設定する立地適正化計画を策定	10,840
○ 生活バス路線の確保維持対策 (実) ■ 生活に必要なバス路線のうち不採算路線を維持するための補助 ■ 生活交通バス(小野地区)及びくすのき号(楠地域)の運行	307,216 (265,632) (41,584)
○ 交通政策の推進 ■ 地域公共交通再編に伴う公共交通マップの更新等	4,136
○ 本庁舎建替えの推進 (実) ■ 庁舎建設基金への積立 ■ 市民交流を促進するとともに、市民の安心・安全を支える防災拠点としての役割を十分に果たすことができる新庁舎建設に向け、基本設計等を実施	167,590 (100,000) (67,590)
○ 宇部新川駅周辺地区の整備 (実) ■ 宇部新川駅周辺地区の再開発事業に向け、権利者及び関係機関との意見調整を行うコーディネート業務を実施	4,670
○ 中心市街地の建築促進 (実) ■ 中心市街地において民間による建築を促進するため、建築物の新築又は増築に係る固定資産税相当額を助成	8,304
○ 中央町地区の住環境の改善 (実) ■ 中央町三丁目第二地区において、防災安全面の向上と住環境の改善を図るための建物の除却及び道路の整備	25,711
(平成28年度12月補正分)	121,300千円
○ 中央町地区の回遊性の向上 (実) ■ 中央町地区の回遊性の向上を図る回遊道路の整備	
○ エリアマネジメントの支援 (実) ■ 中心市街地のにぎわい創出事業や、中央町地区のエリアマネジメント等を行うまちづくり会社を支援	13,202

「5 「にぎわいエコまち計画」に基づく都市基盤の整備」

(実)…実行計画 [新)…新規 [再)…再構築

(単位：千円)

事 項	予 算 額
○ まちなかCCRCの推進 (実) ■ 多世代共働交流まちづくり（宇部CCRC）の実現に向け、中央町地区の空き物件をリノベーションし事業に活用するための改修費や看護・介護・保育人材の移住推進用共同住宅等の整備費などを補助	17,980
○ 多世代交流スペースの活用 (実) ■ 起業・創業、移住定住支援機能を備えた多世代が交流できる多世代交流スペースの整備、運営	13,547
○ まちなかのイベント創出 ■ 中心市街地で様々なイベント等を開催し、まちなかのにぎわい創出を図る	2,060
○ 若者クリエイティブコンテナ活動の支援 [新] ■ 多世代・異業種の交流、若者による未来志向のまちづくりの創造活動などを支援	3,400
○ まちなか緑と花の回廊づくり [新] ■ 「うるおいが感じられるまちづくり」を実現させるため、中心市街地の緑と花の回廊づくりを推進	19,000
■ 中心市街地内の老朽化した市道を快適でうるおいのある通行空間にリニューアル	(10,000)
	(9,000)
(平成28年度12月補正分)	99,000千円
○ 中央街区公園の整備 ■ 屋根付き広場・ステージの改修、トイレの改修、舗装整備、植栽整備など	
	5の取組合計 597,656


6
その他都市基盤の整備等


(実)…実行計画 [新]…新規 [再]…再構築

(単位：千円)

事 項	予 算 額
◀ 市民活動・教育 ▶	
○ 市民・ふれあいセンターの施設整備	12,900
■ 市民・ふれあいセンターの外壁及び防水シートの改修	(12,900)
■ ふれあいセンターの耐震診断の実施 [新] (再掲)	再掲(15,593)
◀ 産業・経済 ▶	
○ 団体営、県営ため池等の改良・改修	63,704
■ 団体営八ヶ谷ため池の改良 (実)	(57,002)
・ 八ヶ谷ため池の全面改修 堤長L=51.9m	
■ 団体営荒瀬地区揚水ポンプの改修	(1,502)
・ 二俣瀬荒瀬地区の揚水ポンプを平成29年度から2か年で改修	
■ 県営田代尻ため池の改良 (実)	(1,200)
・ 田代尻ため池改良事業の負担金	
■ 県営葉山ヶ瀬堰の改修	(4,000)
・ 葉山ヶ瀬堰改修事業の負担金	
○ 床波漁港海岸の保全 (実)	46,099
■ 海岸保全施設の整備	
・ 樋門の改修	45,000千円
■ 海岸漂着物の処理	
・ 海岸漂着物の収集・運搬・処分	1,000千円
○ 漁港施設の長寿命化	14,500
■ 既存施設の長寿命化を図るため、宇部岬漁港の護岸の改修及び丸尾漁港の機能保全計画を策定	
(平成28年度12月補正分)	10,000千円
■ 既存施設の長寿命化を図るため、宇部岬漁港の護岸を改修	
○ 宇部テクノパーク排水処理施設整備事業 [新]	35,479
■ 宇部テクノパークポンプ場のポンプ増設工事及び非常用発電機の点検・修繕	
◀ 港湾・海岸 ▶	
○ 海岸高潮対策県事業負担金 (実)	7,000
■ 県が実施する宇部港、丸尾港の高潮対策事業に対する負担金	
○ 宇部港東見初地区港湾整備事業(県事業) (実)	10,000
■ 県が実施する宇部港東見初地区港湾整備事業に対する負担金	

事 項	予 算 額
《 住 宅 》	
○ 見初団地建替事業 (実)	674,629
■ 工事(建設40戸)、工事監理、移転補償ほか	
○ 公営住宅ストック改善 (実)	179,071
■ 市営住宅に係る外壁改修、電気設備改修、シルバーリフォームほか	
○ 住宅等耐震化の促進	4,172
■ 地震に対する住宅等の安全性の向上を図るため、市民が行う耐震診断・改修に係る補助	(2,530)
■ 耐震改修工事費の融資に対する保証料の補助	(81)
■ 土砂災害対策改修に要する費用の補助	(759)
■ がけ地に近接している危険住宅の除去等に要する費用の補助	(802)
○ 建築物耐震化の促進	2,484
■ 法律で耐震診断の義務が課される建築物の所有者が行う耐震改修に係る補助	
○ 住宅リフォーム等の支援 [新]	32,328
■ 健康・省エネ等に資する住宅リフォーム工事に要する費用の助成	30,000千円
■ 健康・省エネ等に資する住宅リフォーム工事費の融資に対する保証料の助成	702千円
《 道路・橋梁 》	
○ 西宇部妻崎線の道路整備 (実)	47,800
■ 中野開作黒石目出線との交差点部(黒石交差点)の改良	
(平成28年度12月補正分)	9,920千円
○ 橋梁の長寿命化修繕 (実)	
■ 防災安全交付金の追加により、市道下小野2号線(下小野橋)橋梁修繕工事を実施	
○ 橋梁の長寿命化修繕 (実)	60,000
■ 橋梁長寿命化修繕計画に基づく修繕	
○ 道路照明灯のLED化事業 [新]	8,000
■ リース方式による道路照明灯のLED化に向けた調査及び計画策定	
○ 尾張田地下道リニューアル事業 [新]	3,000
■ 老朽化した市道宇部駅洗川線(尾張田地下道)の改修に伴う測量設計業務委託	

事 項	予 算 額
＜ 都市環境 ＞	
○ JR宇部駅バリアフリー化事業 [新] (再掲)	再掲(13,550)
■ JRが実施する宇部駅バリアフリー化事業（エレベーター付き跨線橋等）に対する負担金等	
○ 東見初専用線跡地利用事業 [新]	3,600
■ 地域の活性化を目的とした東見初専用線跡地の利活用	
○ 桃山地区の都市再生整備 (実)	91,763
■ 桃山地区の環境整備のための道路改良工事、調査測量設計ほか	
○ 花壇の環境整備 (実)	1,772
■ 花壇の整備、散水栓の設置	
○ 公園施設の整備 (実)	34,245
■ 都市公園及び開発公園の施設の更新及び整備	
＜ 消 防 ＞	
○ 消防庁舎の新築 (実)	278,623
■ 宇部西消防署楠出張所の整備	
・ 庁舎新築（建築主体、電気設備、機械設備）工事等	
○ 消防団の充実強化 (実)[新]	23,133
■ 消防車両等の整備	
・ 小型動力ポンプ付積載車2台の更新等	
＜ その他 ＞	
(平成28年度12月補正分)	631,863千円
○ 臨時福祉給付金（経済対策分）	
■ 消費税率引き上げに伴う低所得者への負担を軽減するための給付金を支給	
	6の取組合計 1,634,302

重要業績評価指標（KPI）

項目	26年度 現状値	31年度 目標数値	28年度末 (見込)	29年度末 (見込)
基本目標1：安定した雇用を創出する				
新電力会社設立件数（累計）	—	1	0	0
新電力会社が契約した顧客件数（累計）	—	4,000	0	0
健康ビジネスモデルの創出件数（累計）	—	6	3	5
産業観光バスツアー参加者数（人／年）	2,071	3,500	2,500	3,000
うべふるさとツーリズムへの参加者数（人／年）	2,276	13,000	10,000	25,000
コンベンション誘致件数（件／年）	20	50	36	40
山口宇部空港を利用する国際チャーター便の運航回数（回／年）	28	70	66	59
外国人観光客数（人／年）	13,000	20,000	15,000	16,000
市の認知度（地域ブランド調査）（点）	26.7	32.0	26.3	30.0
地元1次産品を活用した新商品開発品目（累計）	24	110	78	93
地元1次産品を活用した商品の県外出展・販売件数（累計）	11	60	41	51
販売協力店、販売協力専門店、やまぐち食彩店の店舗数（累計）	54	65	63	65
学校給食で使用する地元食材（野菜・果実・魚介類・米）の使用率（金額ベース・%）	36.0	40.0	33.0	40.0
就職マッチング数（累計）	57	455	245	335
子育て女性再就職決定件数（累計）	—	100	40	60
大学生等の市内就職割合（%）	12.0	22.0	13.3	18.0
高校生の市内就職割合（%）	45.0	55.0	46.4	51.0
創業実現件数（累計）	28	150	80	105
創業実現に伴う新規雇用者数（累計）	28	168	114	144
産業団地企業立地件数（累計）	64	75	68	71
まちなかへのオフィス等誘致件数（累計）	—	6	3	4
改装支援により来店者が増加した店舗割合（%）	—	70以上	100	70以上
ICT活用支援企業数（累計）	—	50	70	90

重要業績評価指標（KPI）

項 目	26年度 現状値	31年度 目標数値	28年度末 (見込)	29年度末 (見込)
新規商談件数（件／社）	—	10	90	10
中心市街地空き店舗率（％）	11.2	9.2	9.9	9.6
メイド・イン・ウベ開発件数（累計）	2	12	8	10
中小企業の海外展開案件の創出件数（累計）	—	5	3	4
企業の農業参入数（累計）	13	20	17	18
新規農林業就業者数（累計）	19	30	28	32
新規漁業就業者数（累計）	16	33	21	26
漁業者一人当たりの漁獲量（トン／年）	6.86	7.07	6.32	6.98
基本目標2：新しい人の流れをつくる				
移住・定住者増加数（累計）	—	450	209	299
60歳から64歳までの男女の就業率（％）	57.5	65.0	—	—
空き家活用件数（累計）	5	30	21	26
ときわ公園入園者数（万人／年）	51.2	80.0	70.0	75.0
UBEビエンナーレ来場者数（人／年）	51,800	70,000	—	70,000
UBEビエンナーレ×まちじゅうアートフェスタの来場者数（人／年）	51,800	112,000	—	123,300
TV・映画等ロケ地誘致数（累計）	3	15	18	23
基本目標3：若い世代の結婚・出産・子育ての希望をかなえる				
「やまぐち結婚応援センター」市民登録者数（累計）	—	550	220	330
ハイリスク基準に該当する妊産婦への支援率（％）	69.6	100	100	100
市内の生後3か月までの赤ちゃん訪問率（％）	95.2	100	100	100
子育て支援拠点事業利用者数（人／年）	44,610	77,580	59,861	63,506
法定予防接種率（％）	88.6	93.0	90.0	91.0
女性活躍推進企業認証数（累計）	—	150	60	90
全国学力・学習状況調査結果 （全国の正答率を100とした指数）	小 99.6 中 102.3	小 103.0 中 105.0	小 99.5 中 101.2	小 101.0 中 102.5

重要業績評価指標（KPI）

項目	26年度 現状値	31年度 目標数値	28年度末 (見込)	29年度末 (見込)
中学校卒業段階で英検3級程度以上を達成した生徒の割合（％）	23.8	50.0	37.2	42.4
彫刻教育を実施した学校数（累計）	16	37	35	36
通学路における小中学生の交通事故の発生件数（件／年）	51	減少 させる	36	減少 させる
小中学校施設耐震化率（％）	79.6	100	89.4	91.0
放課後子ども教室年間参加児童数（人／年）	18,053	20,000	20,200	22,600
うべ協育ネット推進協力校区数（累計）	5	13	11	12
大学等と連携した出前授業参加者数（人／年）	887	13,000	13,000	13,000
いじめの解消率（％）	97.8	100	99.0	99.0
基本目標4：地域資源を活用した多様な地域社会の形成を目指す				
保健・医療・福祉の連携強化による地域ケア事業数（累計）	7	12	12	14
認知症サポーター養成数（累計）	13,213	21,000	16,500	18,000
はっらっポイント制度登録率（％）	2.7	10.0	6.0	8.0
施設入所から共同生活援助等へ地域移行した人数（累計）	82	115	114	124
元気なまちづくり提案事業件数（累計）	12	100	62	86
地域運営組織の設置数（校区数累計）	—	24	10	24
中山間地域への移住・定住者増加数（累計）	—	100	36	56
コミュニティビジネス創出件数（累計）	6	15	10	12
週1回以上スポーツをする成人の割合（％）	31.0 (H24年)	60.0	72.0	60.0
広域連携事業数（累計）	15	20	23	23
提案型協働事業件数（件／年）	23	50	44	50
貸出型公共施設の利用率（％）	42.1	60.3	46.6	51.1
基本目標5：「にぎわいエコまち計画」に基づく都市基盤の整備				
中心市街地建築促進助成事業による新築・増築戸数（累計）	—	70	23	39

IV-I 新規事業

戦略…Ⅲ まち・ひと・しごと創生総合戦略関連に掲載、(実)…実行計画

番号	部等名	事業名等	戦略	(実)	事業費 (千円)	説明	参考(目)
①平成29年度当初予算計上分							
1	総務管理部	民間企業人材交流事業	2		10,000	民間企業が培ったノウハウ・人脈等を活用して、本市の魅力・価値向上につながる事業展開のため、三大都市圏に勤務する企業の社員を受入	一般管理費
2	総務管理部	窓口業務民間活力導入事業			11,376	市民の利便性向上につながる総合窓口での「ワンストップサービス」の実施に向けて、窓口業務の一部で民間からの人材派遣による業務を実施	戸籍住民基本台帳費
3	総務管理部	消防防災サポーター育成事業			1,500	大学生による消防防災サポーターを、地域防災の担い手となる人材に育成	非常備消防費
4	総務管理部	消防車両等整備事業	6	○	23,133	消防団の充実強化のため、小型動力ポンプ付積載車等を購入	消防施設費
5	総合政策部	山口県央広域連携推進事業	4		8,150	山口県央連携都市圏域における広域連携の取組を構成自治体とともに推進	企画費
6	総合政策部	後期実行計画策定事業		○	3,244	第四次宇部市総合計画後期実行計画を策定	企画費
7	総合政策部	移住者キャリア形成支援事業	2		750	移住者の看護・介護におけるキャリア形成に対する助成	企画費
8	総合政策部	JR宇部駅バリアフリー化事業	4・6		13,550	JR宇部駅バリアフリー化事業（エレベーター付跨線橋等）に対する負担金等	交通対策費
9	総合政策部	駅舎アート事業	2		1,000	JR宇部線等の利用促進のため、駅舎アートプロジェクトの実施を支援	交通対策費
10	総合政策部	JR利用促進広域連携事業	4		1,000	JR宇部線・山口線・小野田線・美祢線の利用を促進する取組を検討・実施	交通対策費
11	総合政策部	渡辺翁記念会館開館80周年記念事業	2	○	3,500	開館80周年を迎える渡辺翁記念会館において、展示スペースを整備し、各種団体と連携した記念イベントを実施	文化費 文化施設費
12	総合政策部	東部体育広場整備事業	4	○	5,600	東部体育広場に防球ネットを設置	体育施設管理費
13	総合政策部	ときわ公園サッカー場人工芝生化学業	4	○	143,500	ときわ公園サッカー場の人工芝生化学業等を実施	体育施設管理費
14	総合政策部	黒石体育広場整備事業	4	○	5,000	黒石体育広場に多目的トイレを設置	体育施設管理費
15	総合政策部	俵田翁記念体育館耐震化事業	4	○	49,500	俵田翁記念体育館の耐震改修工事を実施	体育施設管理費
16	広報・シティセールス部	シビックプライド醸成事業	1・2	○	152	シビックプライドの醸成に向け、アイデア、作品等を募集	広報広聴費

戦略…Ⅲ まち・ひと・しごと創生総合戦略関連に掲載、(実)…実行計画

番号	部等名	事業名等	戦略	(実)	事業費 (千円)	説明	参考(目)
17	広報・シティセールス部	ホストタウン推進事業	2		4,490	2020年東京オリンピック・パラリンピックにおけるスペインのホストタウンとして、各種交流イベントを開催し、相互交流を促進	国際交流促進費
18	市民環境部	ふれあいセンター多目的トイレ設置事業	4		10,152	小羽山ふれあいセンターに多目的トイレを設置	市民センター費
19	市民環境部	ふれあいセンター耐震診断事業	4・6	○	15,593	災害時避難場所のふれあいセンターの耐震診断等を実施(原ふれあいセンターほか2センター)	市民センター費
20	市民環境部	男女共同参画センター・フォーユー施設整備事業	4		6,300	男女共同参画センター・フォーユーに視覚障害者に対応するため、点字ブロック等を設置	男女共同参画推進費
21	市民環境部	環境教育モデル事業			290	モデル校での環境学習授業、教職員及び環境リーダーのスキルアップ研修を実施	環境衛生対策費
22	市民環境部	スマートコミュニティ推進事業	1	○	ゼロ予算	地域エネルギーを活かした都市のスマート化に向けて、協議会を開催	—
23	市民環境部	バイオマス産業都市構想推進事業	1		503	バイオマス産業都市の認定手続きを行うとともに、バイオマス産業共創コンソーシアムにより、産業育成を推進	環境対策総務費
24	市民環境部	食品リサイクルループ実証事業	1		6,000	食品リサイクルループの構築に向けて、市民及び事業者が分別した生ごみを原料としてモデルプラントで、実証事業を実施	環境対策総務費
25	健康福祉部	障害福祉プラン作成事業	4		925	第四次障害者福祉計画及び第5期障害福祉計画を策定	障害者福祉費
26	健康福祉部	障害者差別解消推進事業	4		3,632	事業者等が、障害者とのコミュニケーションを円滑に行うための取組を支援	障害者福祉費
27	健康福祉部	多機関協働包括的支援体制構築事業	4		3,353	相談支援包括化推進員の配置など、複合的かつ多様な課題を抱えている世帯を支援	老人福祉費
28	健康福祉部	介護人材確保事業	1	○	1,000	介護人材確保のため、新卒介護福祉士等の市内介護施設等への就労定着に対する助成	老人福祉費
29	健康福祉部	母子家庭等自立支援事業			600	高校を卒業していないひとり親家庭の親または児童が、高等学校卒業程度認定試験の合格を目指すための対策講座受講費用の一部助成	婦人対策費
30	健康福祉部	公立保育園耐震診断事業	4	○	19,202	公立保育園の耐震診断等を実施(西岐波保育園ほか3園)	児童福祉施設費
31	健康福祉部	子どもの貧困対策事業			3,000	子どもの貧困対策に係る体制の整備及び先行モデル事業の実施	児童福祉総務費
32	健康福祉部	学童保育推進事業	3	○	21,562	新規開設に係る学童保育室の整備及び運営委託	児童福祉施設費
33	健康福祉部	病児保育施設整備事業	3	○	32,035	病児・病後児保育推進のため、病児保育施設の建て替え費用を補助	児童福祉施設費

戦略…Ⅲ まち・ひと・しごと創生総合戦略関連に掲載、(実)…実行計画

番号	部等名	事業名等	戦略	(実)	事業費 (千円)	説明	参考(目)
34	健康福祉部	地域型保育給付費事業	3		29,940	保育の必要な児童の受け皿を確保するため、地域型保育施設(10月からの新規開設2か所分)の給付費を支給	児童福祉施設費
35	健康福祉部	小規模保育整備事業	3		4,500	保育環境整備のため、施設改修費用を補助	児童福祉施設費
36	健康福祉部	こどもすくすくプラザ運営事業	3	○	5,400	多世代ふれあいセンター内に設置するこどもすくすくプラザの運営業務を委託	児童福祉施設費
37	健康福祉部	保育サービス利用者支援事業	3		5,968	保育コンシェルジュの配置及び待機児童の保育サービス利用クーポンの導入による利用者の支援を実施	児童福祉施設費
38	健康福祉部	保育士確保事業	1・3		2,413	保育士のトライアル雇用及び新卒保育士の就職支援を実施	児童福祉施設費
39	健康福祉部	待機児童解消施設整備事業	3		18,001	公立保育園の施設整備及び私立保育園等の施設整備費の補助を実施し、児童受入のための施設整備を推進	児童福祉施設費
40	健康福祉部	児童虐待防止対策事業	3	○	2,293	専門職員を配置し、児童虐待防止対策等の推進体制を強化	家庭児童相談室費
41	健康福祉部	妊娠・出産支援事業	3		1,400	不育症治療費の助成	母子保健費
42	健康福祉部	妊産婦健康診査事業	3		11,000	産後2週間・産後1か月産婦健康診査の拡充	母子保健費
43	健康福祉部	がん検診無料クーポン事業	4	○	2,943	子宮頸がん検診及び乳がん検診について、市独自の無料クーポン券を配付し受診を促進	保健事業費
44	健康福祉部	がん患者ウィッグ購入費助成事業	4	○	600	がん患者のウィッグ(かつら)購入費用を助成	保健事業費
45	健康福祉部	予防接種事業	3	○	16,200	B型肝炎ワクチン任意接種費用の一部を助成	予防費
46	健康福祉部 産業振興部	農福連携コーディネート事業			ゼロ予算	耕作放棄地を活用し福祉支援対象者の就労支援及び社会参加を推進	—
47	産業振興部	地域商業課題解決ビジネス応援事業 (課題指定枠)	1		3,000	市内事業者による試験販売の機会や創業希望者等による実地体験の機会を創出するためのモニタリングショップの設置	商業振興費
48	産業振興部	サテライトオフィス誘致推進事業	1	○	6,752	プロモーションによる誘致活動の実施及び企業の要望に応じたサテライトオフィス環境の整備	工業振興費
49	産業振興部	ICT企業立地促進事業	1	○	5,000	市外ICT企業の立地を促進するため、研修費等を助成することでICT人材の確保を支援する制度を創設	工業振興費
50	産業振興部	山口宇部テクノパーク連携推進事業	1・4	○	100	(仮称)山口宇部テクノパーク連絡協議会を設立し、山口テクノパークと宇部テクノパークの立地企業が連携して新たな価値を創出	工業振興費

戦略…Ⅲ まち・ひと・しごと創生総合戦略関連に掲載、(実)…実行計画

番号	部等名	事業名等	戦略	(実)	事業費 (千円)	説明	参考(目)
51	産業振興部	宇部テクノパーク排水処理施設整備事業	6		35,479	宇部テクノパークポンプ場のポンプの増設工事及び非常用発電機の点検・修繕を実施	工業振興費
52	産業振興部	創業ステップアップ支援事業	1	○	2,000	優れたアイデアの掘り起こしや事業を具現化し、新たな事業創造を支援	中小企業対策費
53	産業振興部	地域産品PR事業	1	○	1,340	宇部の加工品・一次産品について、全国展開している飲食店に食材を提供する検索サイトへの登録を実施	商工総務費
54	産業振興部	商品開発・販路開拓サポート事業	1	○	4,950	首都圏を始めとした県外へ、宇部産の一次産品及び加工品を展開するための商品開発・販路開拓を推進	商工総務費
55	産業振興部	まちなかマルシェ開催事業	1	○	400	市内事業者の販路拡大を支援するため、中心市街地においてマルシェを開催	商工総務費
56	産業振興部	茶販売促進事業	1		7,951	お茶の生産から加工、販売まで関わる地域おこし協力隊員を配置するとともに、お茶の生産振興を図るため販路拡大や加工品開発を支援	農作物対策経費
57	産業振興部	有機農業推進事業	1		483	有機JASの取得等の有機農業普及の取組を支援し、安心・安全な地元農産物の生産振興を促進	農作物対策経費
58	都市整備部	尾張田地下道リニューアル事業	6		3,000	老朽化した市道宇部駅洗川線(尾張田地下道)の改修に伴う測量設計業務委託	道路維持費
59	都市整備部	道路照明灯LED化事業	6		8,000	リース方式による道路照明灯のLED化に向けた調査及び計画策定	道路維持費
60	都市整備部	まちなか緑と花の回廊づくり事業	5		9,000	中心市街地内の老朽化した市道を快適でうるおいのある通行空間にリニューアル	道路維持費
61	都市整備部	東見初専用線跡地利用事業	6		3,600	地域の活性化を目的とした東見初専用線跡地の活用	道路維持費
62	都市整備部	都市計画基礎調査業務			18,888	都市計画法に基づく都市計画基礎調査の実施	都市計画総務費
63	都市整備部	若者クリエイティブコンテナ活動支援事業	5		3,400	多世代・異業種の交流、若者による未来志向のまちづくりの創造活動などを支援	まちづくり推進事業費
64	都市整備部	住宅リフォーム等助成事業	6		32,328	健康・省エネ住宅の推進のため住宅リフォーム工事費又は取扱金融機関の融資利用に対し保証料相当を助成	建築開発指導費
65	公園整備局	まちなか緑と花の回廊づくり事業	5		10,000	中心市街地の緑と花の回廊づくりを推進	公園管理費
66	公園整備局	駐車場整備事業	2	○	11,000	ときわ公園利用者の利便性の向上等を図るため、西駐車場を拡張整備	公園整備事業費
67	公園整備局	多目的トイレ整備事業	2	○	11,000	ときわスポーツ広場に多目的トイレを新設	公園整備事業費

戦略…Ⅲ まち・ひと・しごと創生総合戦略関連に掲載、(実)…実行計画

番号	部等名	事業名等	戦略	(実)	事業費 (千円)	説明	参考(目)
68	教育委員会	小中学校施設バリアフリー化整備事業	3		17,000	障害者差別解消法の趣旨を踏まえ、小中学校施設のバリアフリー化を図るため、体育館にスロープなどを整備	学校建設費
69	教育委員会	部活動指導員派遣等業務改善事業	3		5,000	中学校部活動において、専門性の高い部活動指導員を派遣することで、競技力・技術力の向上を図るとともに、教員が授業等の教育指導に専念できる環境を確保	教育指導経費
70	教育委員会	アクティブ・ラーニング等移行推進事業	3	○	850	アクティブ・ラーニングにかかる指導方法の検討委員会による研究、教職員を対象とした研修会の実施	教育指導経費
71	教育委員会	インクルーシブ教育システム推進事業	3		5,899	障害のある子どもへの個別の教育支援計画の作成・活用を推進し、就学前から卒業後に渡る切れ目ない支援体制を推進	特別支援教育費
72	教育委員会	不登校防止アクションプラン教職員研修事業	3	○	170	不登校の未然防止や早期対応等について、教職員の資質向上を図るため、全小中学校で研修を実施	学校安心支援費
73	教育委員会	多様な居場所づくり推進事業	3	○	311	不登校傾向の児童生徒を対象に、多様な体験活動等を実施	学校安心支援費
74	教育委員会	JAXA連携講座開催事業			500	JAXA（宇宙航空研究開発機構）と連携した宇宙・天文セミナーや天文教育50周年事業としての講演会を開催	視聴覚教育費
75	教育委員会	英語の絵本のよみきかせ事業	3	○	ゼロ予算	学びの森くすのきで、ちびっ子あつまれ！イングリッシュ・スタートを開催	—
76	教育委員会	学びの森くすのき運営事業	3	○	17,553	学びの森くすのきの開館時間の延長及び開館日の拡大	学びの森くすのき費
77	教育委員会	図書館運営事業	3		37,849	市立図書館の開館時間の延長及び開館日の拡大	図書館費
当初計 77事業					773,053		

IV-Ⅱ 再構築事業

戦略…Ⅲ まち・ひと・しごと創生総合戦略関連に掲載、(実)…実行計画

番号	部等名	事業名等	戦略	(実)	事業費 (千円)	説明	参考(目)
①平成29年度当初予算計上分							
1	総務管理部	ワークライフバランス推進事業			3,370	育児や介護等で時間的制約のある職員のほか全ての職員のワークスタイルの変革やワークライフバランス推進のため、テレワークを実施	一般管理費
2	総務管理部	長期インターンシップ受入事業	2	○	840	COCプラス事業に掲げた県内学生等の地元就職率の向上を目的として実施している市役所における長期インターンシップを拡充	一般管理費
3	総務管理部	職員健康相談事業			875	職場内での適切なメンタルヘルス対策を講じるため、課長職を対象とした通信講座を実施	職員厚生費
4	総務管理部	若手職員スキルアップ事業			1,066	採用2年目及び4年目の若手職員の基礎力向上及び自学意識定着を目的とした通信研修を実施	職員研修費
5	総務管理部	管理職伝える力強化事業			500	会議や住民対応等に必要な論理的思考力、意思伝達力等のスキルを習得するため、課長補佐職を対象とした実務研修を実施	職員研修費
6	総務管理部	職務能力アップ研修事業			759	職務能力・モチベーションの向上を図るため、人事評価の結果に基づき研修を実施	職員研修費
7	総務管理部	地積測量図等電子地図化事業			6,999	固定資産税賦課業務の効率化を図るため、電子地図システムを改修し、電子地図化を推進	賦課費
8	総合政策部	企業版ふるさと納税導入事業			90	民間資金の活用を図るため、企業版ふるさと納税をPRし導入	企画費
9	総合政策部	空き家利活用促進事業	2		6,500	空き家の利活用を図る公募モデル事業の支援を拡充	企画費
10	総合政策部	専門人材移住支援事業	2		3,000	専門(看護・介護・保育・建設・ICT)人材の移住を促進するため、賃貸住宅の家賃を助成	企画費
11	総合政策部	U・I・Jターン支援事業	2	○	9,340	移住・定住促進のため、移住者の住宅改修及び引越費用等を助成するとともに、専門人材には上限額を加算	企画費
12	総合政策部	障害者スポーツ普及啓発事業	4	○	400	障害者スポーツの普及啓発を図るため、大会開催助成の対象を全国大会レベルの障害者スポーツ大会から新たに啓発イベントを含めた大会等に拡充	保健体育総務費
13	広報・シティセールス部	フィルムコミッション活動事業	1	・ 2	3,650	都市ブランド力の向上を図るため、専門職員を配置し、映像作品撮影の誘致活動及び撮影支援を実施	広報広聴費
14	広報・シティセールス部	観光まちづくり推進事業	1		21,500	観光まちづくり推進組織(DMO)の構築に向けた準備体制の整備及び、体験型観光の創出や観光まちづくり推進の人的支援	観光費
15	広報・シティセールス部	外国人観光客誘致事業	1		13,750	多言語化対応、宿泊誘客に対する支援及び、二次交通の利用促進や外国人観光客向け情報発信の強化	観光費
16	市民環境部	元気な地域創生事業	4	○	75,777	地域計画に掲げる各校区の間組やプロジェクト事業の推進及び地域運営を支援	地域振興費

戦略…Ⅲ まち・ひと・しごと創生総合戦略関連に掲載、(実)…実行計画

番号	部等名	事業名等	戦略	(実)	事業費 (千円)	説明	参考(目)
17	市民環境部	女性リーダー育成支援事業	3	○	324	第3次宇部市男女共同参画基本計画に基づき、女性リーダー育成のため、研修派遣への助成	男女共同参画推進費
18	市民環境部	空き家等対策事業			9,569	特定空き家等の措置を適切に実施	環境衛生対策費
19	健康福祉部	生活保護就労意欲喚起事業			5,813	生活保護受給者の就労意欲喚起のため、就労支援準備プログラムを拡充し、新たに就農訓練事業を実施	生活保護総務費
20	健康福祉部	発達障害等相談センター運営事業	4		16,000	発達障害者に対して、就学前から社会参加まで切れ目のない支援を実施するため、教育支援計画を活用した総合的な支援体制を構築	障害者福祉費
21	産業振興部	元気な商店街づくり推進事業	1	○	2,500	商店街でのイベント開催に対し、商店街組織全体を支援するだけでなく、少数の店舗単位、グループに対しても支援を拡充	商業振興費
22	産業振興部	中小企業ICT活用促進事業	1		2,000	eコマース、SEO対策のセミナーを新たに加え、中小企業のICT活用による販路拡大を促進	中小企業対策費
23	産業振興部	中小企業金融対策事業	1	○	ゼロ予算	宇部市事業資金融資制度における市外からの移転事業者等に対する貸付条件の優遇	—
24	産業振興部	起業サポートネットワーク事業	1	○	1,000	うべ起業サポートネットワークを構成する支援機関等が行う創業支援事業に対する助成を拡充するとともに、起業家相互の交流を支援	中小企業対策費
25	産業振興部	中小企業・小規模事業者人材マッチング事業	1	○	8,000	求職者と企業の双方から交流できるマッチングイベントの実施に加え、企業の持つ魅力を発掘し発信することで、多様な人材確保を支援	労政費
26	産業振興部	うべまるごと元気ネットワーク事業	1	○	4,124	うべまるごと元気ネットワーク主催のセミナーの開催等により、地元農水産物の6次産業化・農商工連携を支援	商工総務費
27	産業振興部	山口うべ竹エコシステム推進事業	1	○	5,000	山口うべ竹エコシステム協議会等によるタケノコのブランド化・竹林資源の有効活用に関する取組を支援	商工総務費
28	産業振興部	戦略作物等栽培推進事業	1	○	440	野菜、薬用作物及びオリーブ等の生産技術の向上のための技術改善実証ほ場の設置等に対する補助	農作物対策費
29	産業振興部	農業参入企業育成支援事業	1	○	5,000	農業に新規参入する企業及び5年以上継続して営農を行う農業参入企業が導入する農業用機械等に対する補助	農業振興費
30	産業振興部	林道等整備事業	1	○	1,600	竹資源の安定供給を図るため、竹林整備に要する作業道開設に対する補助	林業振興費
31	産業振興部	竹材利用促進対策事業	1	○	6,170	タケノコ、竹バイオマス等の竹資源の増産に向けた計画的な竹林整備の実施	林業振興費
32	産業振興部	水産物直売施設支援事業	1	○	3,915	漁業協同組合が漁業者の収益増大や雇用促進を図るために運営する水産物直売施設の取組を支援	水産業振興費
33	都市整備部	うべかわサポート事業	4		814	河川愛護作業報奨金制度の見直しによる活動団体の加入促進と現状活動の維持	河川管理費

戦略…Ⅲ まち・ひと・しごと創生総合戦略関連に掲載、(実)…実行計画

番号	部等名	事業名等	戦略	(実)	事業費 (千円)	説明	参考(目)
34	公園整備局	「テクノロジー×アート」事業	1・2	○	56,000	人材育成講座を単位取得可能な授業科目に発展させ、ときわ公園内での「テクノロジー×アート」の作品及び制作エリアを拡充	公園管理費 博物館費
35	公園整備局	TOKIWAファンタジア事業	1・2		10,000	TOKIWAファンタジア10周年を契機にメディアアートを導入し、地域産業の育成及び広域連携を拡充	公園管理費
36	公園整備局	白鳥飼育施設整備事業	2	○	20,000	ときわ公園の白鳥復活に際し、高病原性鳥インフルエンザの感染リスクを最小限に抑えるための飼育施設を整備	公園整備事業費
37	公園整備局	彫刻のあるまちづくり事業			6,034	彫刻の設置・移設・修復を一連のものと捉え、計画的かつ効率的な彫刻のあるまちづくりを推進	博物館費
38	北部総合支所	移住・定住促進事業	2		ゼロ予算	住宅情報バンクのストック数の増加による移住・定住の促進のため、厚東校区で行われている「空き家プロジェクト」を他の5校区に拡充	—
39	北部総合支所	今富ダム湖畔再生・活性化事業	4	○	1,788	今富ダム湖畔に、昭和54年に植樹された桜の病気治療及び地域団体や桜サポーターとの協働によりイベントを実施	河川整備費
40	教育委員会	英語教育支援事業	3	○	32,956	ALTの増員、オンライン英会話の拡充、デジタル教科書による授業、イングリッシュキャンプによる実践的な英語教育を実施	教育指導費
41	教育委員会	読書活動推進事業	3		31,304	学校図書館運営や読書指導の充実のため、専門的知識・経験を持つ職員を増員配置	教育指導費
42	教育委員会	出張ふれあい教室開催事業			80	不登校傾向の児童生徒を対象に、ふれあいセンターで開催している「出張ふれあい教室」に、地域の方等を講師に迎えて活動することにより、支援を充実	学校安心支援費
43	教育委員会	家庭教育支援事業	3		495	家庭教育を充実するために、親子参加型の講座の開催、家庭教育支援のための人材育成と支援体制の構築	成人教育推進事業費
44	教育委員会	土曜日講座開催事業	3		275	市内高校で実施する小中学生を対象とした、従来の理科、技術系の土曜日講座に加え、農業と園芸の講座を拡充	青少年教育総務費
当初計 44事業					379,617		

V 特別会計及び公営企業会計予算

1 特別会計

特別会計の予算規模は、全体で、445億2350万円で、前年度当初予算(434億1070万円)に比べ、11億1280万円の増(+2.6%)となっています。

このうち、介護保険事業会計については、居宅介護サービス給付費負担金の増等により6億700万円の増(+3.7%)、国民健康保険事業会計については、一般被保険者療養給付費負担金の増等により、4億300万円の増(+1.7%)となっています。

予算規模

(単位:千円)

会 計 名	平成29年度		平成28年度		比 較	
	当初予算額	構 成 比	当初予算額	構 成 比	増減額	増減率
公共用地造成事業会計	539,000	1.2%	584,000	1.3%	△45,000	△7.7%
食肉センター事業会計	16,000	0.0%	15,000	0.0%	1,000	6.7%
介護保険事業会計	16,998,000	38.2%	16,391,000	37.8%	607,000	3.7%
国民健康保険事業会計	23,703,000	53.2%	23,300,000	53.7%	403,000	1.7%
後期高齢者医療会計	2,680,000	6.0%	2,478,000	5.7%	202,000	8.2%
農業集落排水事業会計	283,900	0.6%	381,000	0.9%	△97,100	△25.5%
中央卸売市場事業会計	159,000	0.4%	156,000	0.4%	3,000	1.9%
地方卸売市場事業会計	41,200	0.1%	5,100	0.0%	36,100	707.8%
市営駐車場事業会計	103,400	0.2%	100,600	0.2%	2,800	2.8%
計	44,523,500	100.0%	43,410,700	100.0%	1,112,800	2.6%

*構成比は、特別会計総額に対する割合

一般会計繰出金

(単位:千円)

会 計 名	平成29年度		平成28年度		比 較	
	当初予算額	構 成 比	当初予算額	構 成 比	増減額	増減率
公共用地造成事業会計	236,778	4.4%	280,971	5.5%	△44,193	△15.7%
食肉センター事業会計	13,148	0.2%	11,410	0.2%	1,738	15.2%
介護保険事業会計	2,385,906	44.8%	2,288,242	44.7%	97,664	4.3%
国民健康保険事業会計	1,775,804	33.4%	1,690,905	33.0%	84,899	5.0%
後期高齢者医療会計	645,417	12.1%	587,706	11.5%	57,711	9.8%
農業集落排水事業会計	235,836	4.4%	229,903	4.5%	5,933	2.6%
中央卸売市場事業会計	26,903	0.5%	28,895	0.6%	△1,992	△6.9%
地方卸売市場事業会計	3,551	0.1%	3,530	0.1%	21	0.6%
市営駐車場事業会計						
計	5,323,343	100.0%	5,121,562	100.0%	201,781	3.9%

*構成比は、一般会計繰出金総額に対する割合

宇部阿知須公共下水道組合及び山口県後期高齢者医療広域連合に対する一般会計繰出金

宇部阿知須公共下水道組合負担金	403,744		392,988		10,756	2.7%
後期高齢者医療保険療養給付費負担金	2,180,973		2,172,566		8,407	0.4%

2 水道事業会計

〔概要〕

平成29年度水道事業会計予算は、業務の予定量として、給水戸数72,001戸、年間給水量20,331千m³を見込み、これらに必要な諸経費及び料金収入等を計上しました。

まず、収益的収支ですが、水道事業収益4,115,475千円から消費税及び地方消費税分290,890千円を控除し、水道事業費用3,500,660千円から消費税及び地方消費税分157,465千円を控除した結果、当年度純利益は481,390千円となります。

次に、資本的収支ですが、主な事業としては、地震等の災害対策として主要配水管の耐震化を図る基幹管路整備工事、浄水施設の更新工事などの建設改良費を計上しました。

収入においては、これら支出に対応する財源として、企業債、工事負担金等を計上しました。

その結果、資本的収入982,484千円、資本的支出2,937,560千円となり、差引1,955,076千円の財源不足となる見込みですが、これは、損益勘定留保資金等で補てんすることとしました。

〔収益的収支及び資本的収支〕

収益的収支

項 目		予算額(千円)
収 入	料金収入	3,733,971
	その他収入	381,504
	収 入 計	4,115,475
支 出	職員給与費	1,033,063
	受水費	145,894
	補修費等	162,724
	減価償却費	1,041,529
	支払利息	178,179
	その他支出	939,271
支 出 計		3,500,660
差 引		614,815
消費税及び地方消費税		△ 133,425
当年度純利益 (△は当年度純損失)		481,390
その他未処分利益剰余金変動額		800,000
未処分利益剰余金 (△は未処理欠損金)		2,326,093

資本的収支

項 目		予算額(千円)
収 入	企業債	800,000
	工事負担金	80,425
	他会計補助金	102,059
収 入 計		982,484
支 出	原浄水施設費	701,803
	配水施設費	892,146
	その他建設改良費	194,926
	企業債償還金	1,148,685
支 出 計		2,937,560
差 引		△ 1,955,076

資本的収支差引不足額は、損益勘定留保資金等で補てんします。

3 下水道事業会計

〔概要〕

平成 29 年度下水道事業会計予算は、業務の予定量として汚水整備戸数 28 戸、年間総処理水量 22,126 千 m^3 を見込み、これらに必要な諸経費及び使用料収入等を計上しました。

まず、収益的収支ですが、下水道事業収益 6,065,837 千円から消費税及び地方消費税分 172,977 千円を控除し、下水道事業費用 5,527,000 千円から消費税及び地方消費税分 98,641 千円を控除した結果、当年度純利益は 464,501 千円となります。

次に、資本的収支ですが、本年度の主な事業としては、玉川ポンプ場事業のほか、西部浄化センターの再構築事業や老朽化した合流管渠及びポンプ施設の改築事業等の費用を計上しました。

収入においては、これら支出に対応する財源として、国庫補助金、企業債等を計上しました。

その結果、資本的収入 4,282,113 千円、資本的支出 6,280,000 千円となり、差引 1,997,887 千円の財源不足となる見込みですが、これは、損益勘定留保資金等で補てんすることとしました。

〔収益的収支及び資本的収支〕

収益的収支

項 目		予算額(千円)
収 入	使用料収入	2,273,933
	他会計負担金	1,510,999
	他会計補助金	208,033
	長期前受金戻入	2,005,646
	その他収入	67,226
	収 入 計	6,065,837
支 出	職員給与費	586,503
	動力費	148,276
	補修費等	112,060
	減価償却費	3,430,455
	支払利息	450,374
	その他支出	799,332
支 出 計	5,527,000	
差 引	538,837	
消費税及び地方消費税	△ 74,336	
当年度純利益 (△は当年度純損失)	464,501	
その他未処分利益剰余金変動額	216,190	
未処分利益剰余金 (△は未処理欠損金)	1,494,193	

資本的収支

項 目		予算額(千円)
収 入	企業債	1,861,100
	国庫補助金	1,968,000
	他会計出資金	421,620
	その他収入	31,393
	収 入 計	4,282,113
支 出	管渠事業費	2,153,545
	処理場事業費	1,852,392
	受益者負担金徴収事務費	682
	その他支出	8,534
	企業債償還金	2,264,847
支 出 計	6,280,000	
差 引	△ 1,997,887	

資本的収支差引不足額は、損益勘定留保資金等で補てんします。

4 交通事業会計

[概要]

平成 29 年度交通事業会計予算は、業務の予定量として、乗合事業は、稼働バス台数 19,890 台、走行キロ数 2,943 千km、輸送人員 2,445 千人、貸切事業は、稼働バス台数 1,773 台、走行キロ数 257 千km、輸送人員 55 千人を見込み、これらに必要な諸経費及び運送収入等を計上しました。

これにより、収益的収支については、自動車事業収益の 1,080,024 千円から消費税及び地方消費税分 38,420 千円を控除し、自動車事業費用の 1,079,749 千円から消費税及び地方消費税分 27,467 千円を控除した結果、当年度純損失は 10,678 千円となり、当年度未処分利益剰余金は 11,733 千円となる見込みです。

また、資本的収支については、収入は、企業債等を計上し、支出は、ノンステップ型路線バス 2 台の更新及びバスロケーションシステム導入等に要する建設改良費と企業債償還金を計上しました。

その結果、資本的収入 39,137 千円に対し、資本的支出は 145,228 千円となり、収支差引 106,091 千円の財源不足となる見込みですが、これは、損益勘定留保資金等で補てんすることとしました。

[収益的収支及び資本的収支]

収益的収支

項 目		予算額(千円)
収 入	乗合収入	536,793
	貸切収入	128,410
	その他収入	414,821
収 入 計		1,080,024
支 出	職員給与費	735,516
	燃料・油脂費	85,961
	車両修繕費	44,061
	減価償却費	80,368
	その他支出	133,843
支 出 計		1,079,749
差 引		275
消費税及び地方消費税		△ 10,953
当年度純利益 (△は当年度純損失)		△ 10,678
未処分利益剰余金 (△は未処理欠損金)		11,733

資本的収支

項 目		予算額(千円)
収 入	企業債	30,000
	固定資産売却代金	1,137
	国・県補助金	6,500
	他会計補助金	1,500
収 入 計		39,137
支 出	建設改良費	90,498
	企業債償還金	54,730
支 出 計		145,228
差 引		△ 106,091

資本的収支差引不足額は、損益勘定留保資金等で補てんします。

(参考) 公営企業会計予算前年度比較

(単位:千円)

会 計 名		平成29年度	平成28年度	増 減 額	増 減 率
水道事業会計					
収益的 収支	収益的收入	4,115,475	4,136,304	△ 20,829	△ 0.5%
	料 金 収 入	3,733,971	3,717,341	16,630	0.4%
	そ の 他 収 入	381,504	418,963	△ 37,459	△ 8.9%
	収益的支出	3,500,660	3,542,854	△ 42,194	△ 1.2%
	職 員 給 与 費	1,033,063	1,033,568	△ 505	△ 0.0%
	減 価 償 却 費	1,041,529	1,021,148	20,381	2.0%
	支 払 利 息	178,179	209,927	△ 31,748	△ 15.1%
そ の 他 支 出	1,247,889	1,278,211	△ 30,322	△ 2.4%	
	差引	614,815	593,450	21,365	
資本的 収支	資本的收入	982,484	895,636	86,848	9.7%
	企 業 債	800,000	650,000	150,000	23.1%
	工 事 負 担 金	80,425	145,888	△ 65,463	△ 44.9%
	他 会 計 補 助 金	102,059	99,748	2,311	2.3%
	資本的支出	2,937,560	2,539,023	398,537	15.7%
	建 設 改 良 費	1,788,875	1,373,860	415,015	30.2%
	企 業 債 償 還 金	1,148,685	1,165,163	△ 16,478	△ 1.4%
	差引	△ 1,955,076	△ 1,643,387	△ 311,689	
下水道事業会計					
収益的 収支	収益的收入	6,065,837	5,844,693	221,144	3.8%
	使 用 料 収 入	2,273,933	2,263,867	10,066	0.4%
	他 会 計 負 担 金	1,510,999	1,503,568	7,431	0.5%
	他 会 計 補 助 金	208,033	210,913	△ 2,880	△ 1.4%
	長 期 前 受 金 戻 入	2,005,646	1,818,177	187,469	10.3%
	そ の 他 収 入	67,226	48,168	19,058	39.6%
	収益的支出	5,527,000	5,290,000	237,000	4.5%
	職 員 給 与 費	586,503	564,638	21,865	3.9%
	減 価 償 却 費	3,430,455	3,407,319	23,136	0.7%
	支 払 利 息	450,374	514,360	△ 63,986	△ 12.4%
そ の 他 支 出	1,059,668	803,683	255,985	31.9%	
	差引	538,837	554,693	△ 15,856	
資本的 収支	資本的收入	4,282,113	4,199,016	83,097	2.0%
	企 業 債	1,861,100	1,790,700	70,400	3.9%
	国 庫 補 助 金	1,968,000	1,951,000	17,000	0.9%
	他 会 計 出 資 金	421,620	426,316	△ 4,696	△ 1.1%
	そ の 他 収 入	31,393	31,000	393	1.3%
	資本的支出	6,280,000	6,184,000	96,000	1.6%
	建 設 改 良 事 業 費	4,005,937	3,984,370	21,567	0.5%
	企 業 債 償 還 金	2,264,847	2,191,618	73,229	3.3%
そ の 他 支 出	9,216	8,012	1,204	15.0%	
	差引	△ 1,997,887	△ 1,984,984	△ 12,903	
交通事業会計					
収益的 収支	収益的收入	1,080,024	1,099,097	△ 19,073	△ 1.7%
	乗 合 収 入	536,793	548,785	△ 11,992	△ 2.2%
	貸 切 収 入	128,410	143,627	△ 15,217	△ 10.6%
	そ の 他 収 入	414,821	406,685	8,136	2.0%
	収益的支出	1,079,749	1,115,978	△ 36,229	△ 3.2%
	職 員 給 与 費	735,516	756,099	△ 20,583	△ 2.7%
	燃 料 油 脂 費	85,961	80,324	5,637	7.0%
	車 両 修 繕 費	44,061	44,525	△ 464	△ 1.0%
	減 価 償 却 費	80,368	97,312	△ 16,944	△ 17.4%
	そ の 他 支 出	133,843	137,718	△ 3,875	△ 2.8%
	差引	275	△ 16,881	17,156	
資本的 収支	資本的收入	39,137	34,526	4,611	13.4%
	企 業 債	30,000	30,000	0	0.0%
	固 定 資 産 売 却 代 金	1,137	1,257	△ 120	△ 9.5%
	国 ・ 県 補 助 金	6,500		6,500	皆増
	工 事 負 担 金		3,269	△ 3,269	皆減
	他 会 計 補 助 金	1,500		1,500	皆増
	資本的支出	145,228	102,550	42,678	41.6%
	建 設 改 良 費	90,498	62,785	27,713	44.1%
企 業 債 償 還 金	54,730	39,765	14,965	37.6%	
	差引	△ 106,091	△ 68,024	△ 38,067	

○ 市債・企業債残高の状況

(単位:千円)

会 計		平成28年度末 残高見込	平成29年度 起債見込額	平成29年度 元金償還見込額	平成29年度末 残高見込
一般会計		69,838,311	5,137,000	6,647,371	68,327,940
特別 会計	公共用地造成事業会計	660,890		228,520	432,370
	介護保険事業会計	20,000		20,000	
	農業集落排水事業会計	1,921,181	12,500	134,921	1,798,760
	中央卸売市場事業会計	8,598		4,208	4,390
特別会計 計		2,610,669	12,500	387,649	2,235,520
一般・特別会計 計		72,448,980	5,149,500	7,035,020	70,563,460
公営 企業 会計	水道事業会計	10,624,709	800,000	1,148,685	10,276,024
	下水道事業会計	33,885,255	1,861,100	2,264,847	33,481,508
	交通事業会計	191,818	30,000	54,730	167,088
公営企業会計 計		44,701,782	2,691,100	3,468,262	43,924,620
合 計		117,150,762	7,840,600	10,503,282	114,488,080

