

第2回UD意見交換会 ～意見・要望への対応～



日 時	平成 30 年 12 月 20 日（木）14:00～16:00
場 所	宇部市総合福祉会館 2 階 ボランティア交流ホール

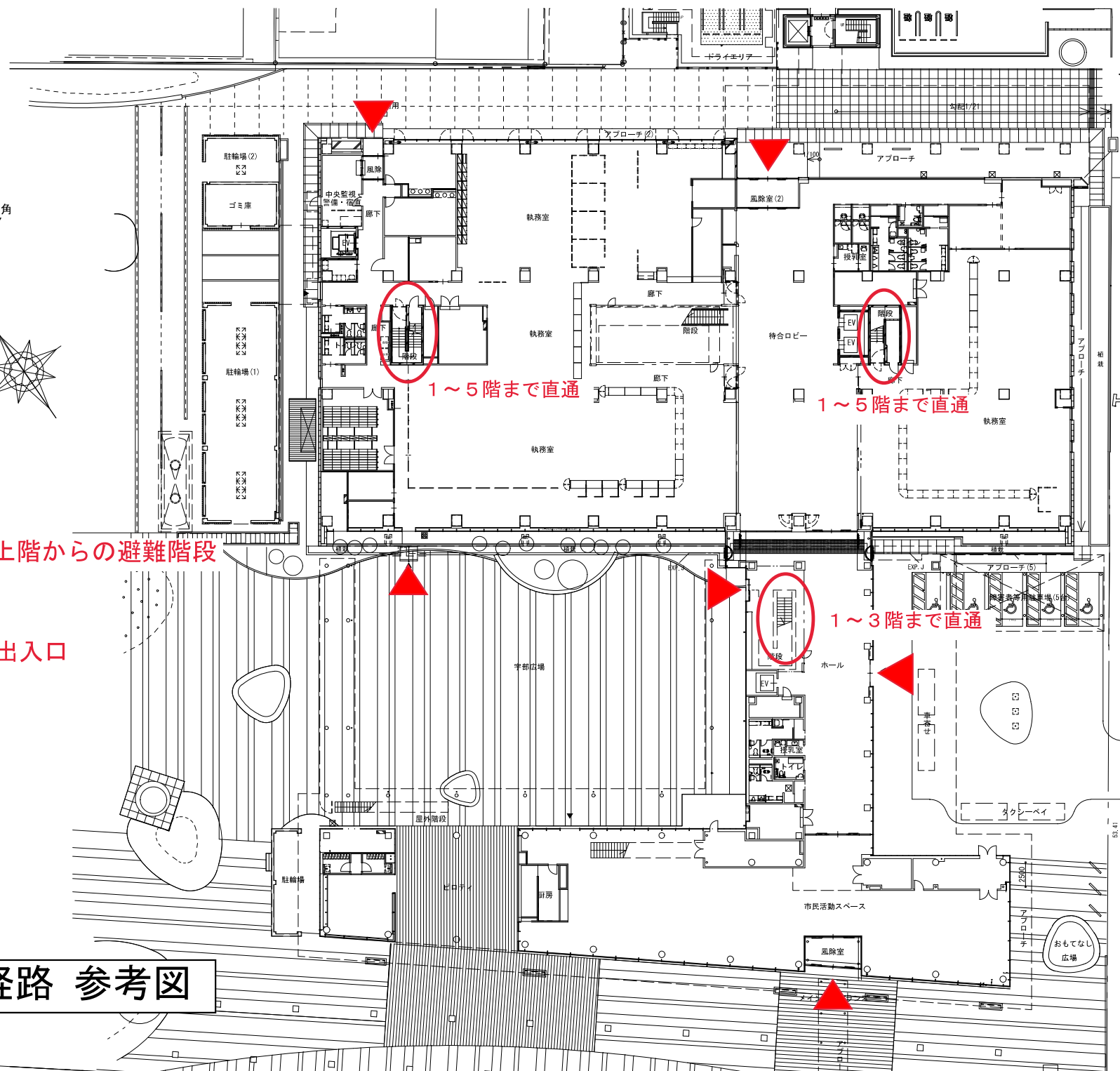
意見・要望	回答(対応方針等)
視覚障害者用のサイン（案内）対策は考えているのか。	出入口と総合案内付近に触知図を設置する他、随所に点字表示を組み込んだ案内サインや、音声案内装置を設置します。 なお、その具体的な設置位置については、引き続き検討します。 また、階段やエレベーター等には点状ブロックを設置します。
庁舎内の点字ブロック設置 （視覚障害者も）出入口で係員を呼ぶしかないという状況ではなく、自分達で歩けるようにしてほしいという思いがある。 見栄えが悪い等の理由があるのかもしれないが、設置を検討してほしい。	点字ブロックは、総合案内や窓口、会議室、議場、トイレ、エレベーター等の利用頻度が高い場所へ誘導することを目的に設置します。 また、その設置位置については、車いす利用者等の移動にも配慮します。
点字ブロックについては、車いすが使いづらくなる意見もあるので、誰もが使いやすい庁舎になるような工夫をしていただくよう検討してほしい。	
急に具合が悪くなった時などに一時的に子供を預かってくれる場所の設置や職員に頼みやすくなるようなサイン表示を窓口等に設置する等の工夫してほしい。	「子供預かり所」の設置は計画していませんが、子育て支援関係の窓口では依頼があった場合、職員が一時的にお子さんをお預かりしています。 また、窓口に「お困りの際は、職員にお声かけください。」等の表示を行い、職員に頼みやすい工夫をします。
多機能トイレ内の大人用ベッド周辺に介助可能なスペースの確保してほしい。	介助可能なスペースを確保します。
一般トイレ内の広めの便房を入口に近い場所に配置してほしい。	入口に近い側に配置変更します。
トイレの暑さ・寒さ対策はできているのか。	執務エリア等の空調された温度がトイレ内に吸気されるため、極端な温度差はないと考えています。

<p>1階にある総合受付が2階以上の各階にもあるよい。ここに行けば案内してもらえるという場所があると聴覚障害者としてはありがたい。</p>	<p>2階以上に総合案内を設けることは困難ですが、各フロアの状況がすぐに確認できるよう各階のエレベーターや中央階段付近にフロア案内表示を設置します。</p> <p>また、案内ロボットの設置についても検討しています。</p> <p>なお、各窓口には「耳マーク」を表示し、筆談対応可能としておりますので、お困り際には、お近くの職員にお尋ねください。</p>
<p>障害者等用駐車場への係員常駐 (不正駐車防止・呼出しへの遠慮対策) (障害者雇用の可能性検討)</p>	<p>係員常駐について、検討します。</p>
<p>駐車場ゲートのE T Cカード対応はできないとのことだが、E T C 2. 0なら対応できるはず。情報が古いのではないか。</p>	<p>確認したところ、E T C 車載器の登録番号を読み取ってゲートを操作するものはありましたが、事前に登録した車のみが利用可能なシステムであり、費用も高額なため、新庁舎立体駐車場への導入は困難と考えます。</p> <p>なお、障害者等用駐車場については、立体駐車場以外に、2期庁舎車寄せ部分に別途設けることとしています。</p>
<p>災害発生時にエレベーターに代わる移動手段としてのスロープ設置してほしい。</p>	<p>狭小な敷地での計画であるため、スロープの設置は困難です。</p> <p>なお、新庁舎では災害発生時にも動くエレベーターを1台設置します。</p>
<p>多機能トイレの非常呼出しボタンは、車いすから落下した場合の対策として床面近くにも設置してほしい。</p>	<p>床面近くにも設置します。</p>
<p>多機能トイレの音声案内が押しボタン式のようなが、センサーで反応するならボタンを押す必要はないのでは。</p>	<p>センサー式の場合、案内が必要ない方の利用時にも毎回音声が出てしまうため、必要に応じて選択できるボタン式としています。</p>
<p>一般用トイレの広めの個室は、車椅子で利用できる75cm以上の引戸を希望。</p>	<p>幅75cmの折れ戸とします。</p>
<p>意見交換会の日程は他の行事と重複しないよう配慮してほしい。</p>	<p>この度は、ご迷惑をおかけしました。</p> <p>今後は、事前に皆さんの希望日をお伺いする等の方法を検討します。</p>
<p>災害時等の避難経路を説明してほしい。</p>	<p>別添資料をご参照ください。</p>

<p>障害や高齢者の手続きがまとめてできるような窓口にしてほしい。</p>	<p>申請手続き等が一か所で済む総合窓口を検討中です。</p>
<p>災害時のサインについては、できるだけ分かりやすく、簡単な表現にしてほしい。</p>	<p>できるだけ分かりやすく、簡単な表現を検討します。</p>
<p>バス利用者が容易にアクセスできるようサイン等を最大限活用して、分かりやすく誘導する計画を検討してほしい。</p>	<p>バス利用者が雨天時や日差しのもとでも快適に移動できる庇で誘導するとともに、分かりやすいサイン等を検討します。</p>
<p>工事期間中の庁舎への出入口も分かりやすく誘導してほしい。</p>	<p>分かりやすい誘導サインを工夫します。</p>
<p>総合案内は適正な人員配置により、困った人への迅速な手助けが可能な体制を確保してほしい。</p>	<p>総合窓口の検討状況等を踏まえながら、総合案内の適正な体制を検討します。</p>
<p>サインについては、色覚障害者用の配慮もしてほしい。</p>	<p>明度差や色相差に配慮したカラーユニバーサル対応とし、誰もが見やすい色使いとします。</p>

真北方向角
0° 30' 48"

-  . . . 上階からの避難階段
-  . . . 出入口



避難経路 参考図