

# 1 住みよいまちづくり

## (1) 宇部市に関する情報発信

宇部市がどのような町なのかを知るためには、いくつかの方法があります。そのひとつとして、ホームページなどを調べてみるのもよいでしょう。宇部市が現在、どのようなまちづくりに取り組んでいるのかを知ることができます。



「宇部市ホームページ」から

宇部市では、2015（平成27）年を「宇部市創生元年」と位置づけ、「暮らして良し、働いて良しの市民が誇りを持てるまちづくり」を目指しています。

具体的には、これまで掲げてきた5つのまちづくりのキーワード（環境、安心、健康、市民力、地域ブランド）をもとに、「宇部市まち・ひと・しごと創生総合戦略」を作成し、人口減少の対策として、様々な取組が行われています。

### 基本目標①：安定した雇用を創出する

若い世代の流出に歯止めをかけ、活力あるまちづくりを進めるために、「しごと創り」が重要です。

### 基本目標②：新しい人の流れをつくる

UIターンによる移住・定住を促進するとともに、観光資源の拡充や情報発信を強化する必要があります。

### 基本目標③：若い世代の結婚・出産・子育ての希望をかなえる

安心して子育てできる環境を創るとともに、質の高い学校教育を進めていきます。

### 基本目標④：地域資源を活用した多様な地域社会の形成を目指す

地域コミュニティの活性化や地域福祉の充実を図ります。

### 基本目標⑤：「にぎわいエコまち計画」に基づく都市基盤の整備

中心市街地の整備に取り組んでいきます。

## (2) 宇部市の組織

宇部市では、市民が健康で安全に、豊かな生活を送ることができるために、いろいろな取組を行っています。そうした取組を円滑に行うために、様々な役割分担がなされています。例えば、「市長」「市議会」「市役所」「庁舎・支所」「文化・教育、体育施設」と、それぞれに果たす役割があります。

ここでは、宇部市の主な組織やそれぞれの役割に注目したいと思います。

### ① 市長の役割

あなたは、現在の宇部市長の名前を知っていますか。宇部が市になって以来、2016（平成28）年現在の久保田后子市長を含め、14人が市長に選ばれています。では、具体的にどのような仕事をしているのでしょうか。



各種行事での挨拶



定例記者会見



ふるさと元気懇談会



各種会議の開催



市職員辞令交付



宇部志立市民大学卒業式

市長は市の行政の最高責任者であり、執行機関の中心となっています。市長の重要な仕事の一つに予算の編成と執行があります。また、市長は市民の要望を聞いたり、市内の行事や催し物などに参加したりと、たいへん忙しい毎日を送りながら、宇部市の発展と市民生活の向上に努めています。

上の写真や右の資料を見て、市長の仕事について疑問に思ったり、興味をもったりしたことを調べてみましょう。

### ◎ ある日の市長のスケジュール

- ・市役所に登庁後、その日のスケジュールを確認する。
- ・市長室にて、市議会本会議出席のための準備を行う。
- ・市議会本会議に出席。条例案、予算案等を提案する。
- ・市長応接室にて、地域代表者からの要望を聞き、意見交換を行う。
- ・市長応接室にて、姉妹都市訪問から帰宇した中学生の表敬訪問を受ける。
- ・市長室にて、幹部職員への指示や決裁用務を行う。

## ② 市議会・市議会議員の役割

市議会は市議会議員で構成されています。議員は市民の代表として、選挙により市民の中から選ばれます。任期は4年で、人数は条例で28人と決められています。市長などが提出した議案を審議したり、議会で行政のやり方に対して市長などに考えを質問したりすることで市政が健全に行われているかを監視するのが主な仕事です。また、専門的分野の担当責任者となって話し合いをまとめたりすることも大切な仕事の一つとなっています。日ごろから、市民の声を聞き、市政に反映させようと努力しています。

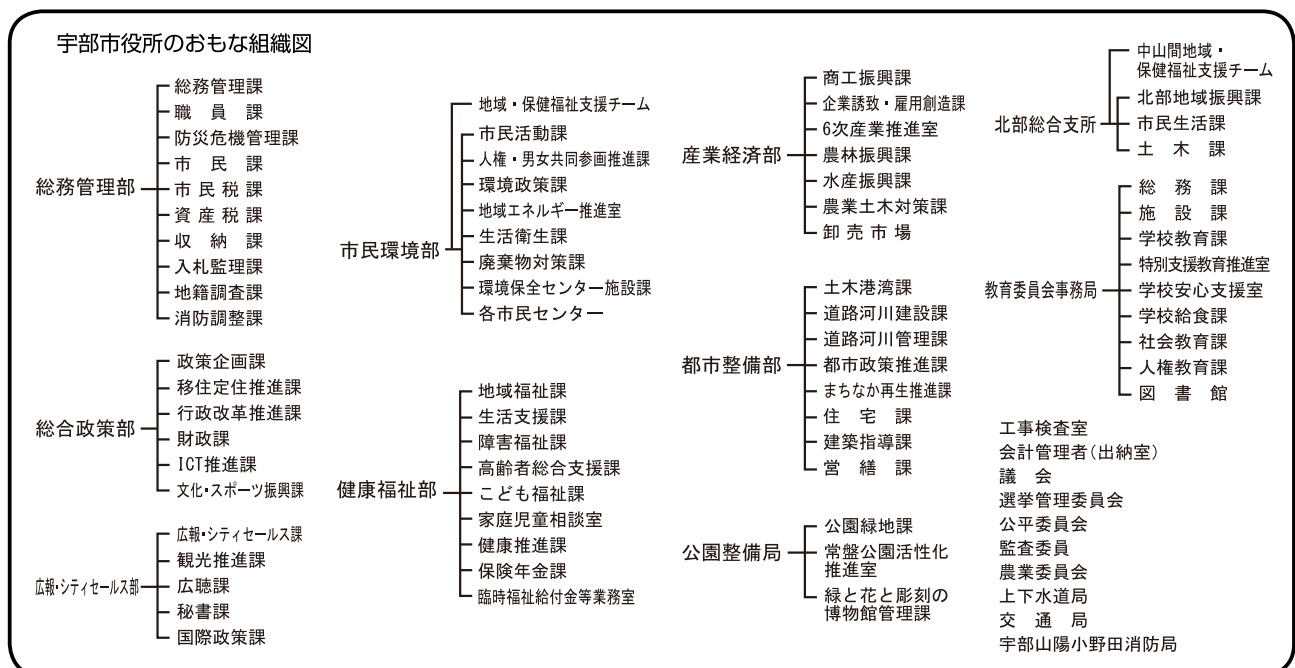


その議員が行う市議会は、3・6・9・12月と定期的に開かれます。市議会の一番大切な役割は、市長などが提出した予算や条例などの議案を審議し、議決することです。

市議会は公開されていますから、本会議を傍聴することもできます。また、現在では議会の様子がインターネットで中継もされています。市議会の会議録は、市立図書館や市役所で閲覧できるほか、市のホームページでも見ることができます。議事の概要は、定期的に発行される「広報うべ」にも掲載されています。どのような話題について議論されているのか読んでみましょう。

議決機関である市議会議員の役割は、執行機関の中心である市長の役割とは異なりますが、どちらも市民の代表として、互いに協力し合いながら、宇部市をよりよいまちにするという共通の目標に向かって努力しています。

## ③ 市役所の役割



〈2016(平成28)年4月1日現在〉



市役所では、市議会で話し合わせ、決定された予算や条例をもとに、市民に対して公共サービス等を行います。実際にはさまざまな分野の仕事があり、多くの部署に分かれています。例えば、各課では次のような仕事をしています。他の課の仕事についても、宇部市のホームページ等で調べてみましょう。



- ・市民課 …住民票などの証明書を発行、転居の手続き、戸籍に関する相談等
- ・市民活動課 …市民活動の推進、ふれあいセンターの管理、自治会に関すること等
- ・こども福祉課…保育の実施に関すること、子ども医療に関することなどの子育て支援等
- ・公園緑地課 …公園・緑地の計画や維持管理、花壇コンクールに関すること等

#### ④ 支所等の役割

宇部市には、宇部市役所（本庁）のほかにも各地域に市民センターやふれあいセンターが置かれています。小学校や中学校の近くに置かれていることが多く、みなさんも目にしたことがあるでしょう。

市民センターでは、市役所の一部の業務を行っています。ふれあいセンターでは学習、文化、趣味、スポーツなど、地域のみなさんのさまざまな要望にこたえるため、広く学習の機会や場を提供し、心の豊かさと地域の人々の連携を強め、交流をはかっています。



楠庁舎（北部総合支所）



厚南市民センター



東岐波ふれあいセンター

#### ⑤ 文化・教育施設、体育施設の役割

宇部市には、さまざまな公共施設があります。みなさんも学校行事や部活動、習い事などの会場として利用したことがあるかもしれません。

##### ◎主な文化・教育施設

渡辺翁記念会館	文化会館	図書館	男女共同参画センター・フォーユー
勤労青少年会館	学びの森くすのき（H25開館）	総合福祉会館	ときわミュージアム
シルバーふれあいセンター	楠総合センター	石炭記念館	ときわ湖水ホール
アクトビレッジおの	楠こもれびの郷	ヒストリア宇部（旧宇部銀行）	銀天エコプラザ（まちなか環境学習館）

##### ◎主な体育施設

俵田翁記念体育館	西部体育館	武道館	楠若者センター
東岐波体育広場	東部体育広場	厚南体育広場	黒石体育広場
楠体育広場	楠西山運動広場	ユピーアールスタジアム（宇部市野球場）	恩田運動公園水泳プール
恩田運動公園陸上競技場	部行「ルッセル」テニスコート（中央公園テニスコート）	中央公園弓道場	常盤公園多目的広場
楠テニスコート	恩田運動公園補助競技場	中央公園アーチェリー場	常盤公園サッカー場

## ⑥ その他の施設の役割

ほかにも、市民の生活に欠かすことができない施設が数多くあります。例えば、ごみ回収や下水、消防などに関わる施設です。

ごみ回収施設の一つである環境保全センターは、一般廃棄物の処理を総合的に推進する施設として設置されています。敷地内には、不燃ごみ・資源ごみを処理するリサイクルプラザ、可燃ごみを処理する焼却場、し尿を処理するし尿処理場、ごみ・し尿の収集を担当する業務課棟を備えています。



環境保全センター



一般廃棄物最終処分場

また、宇部市一般廃棄物最終処分場は2008（平成20）年11月に利用を開始した埋立地です。

下水施設のうち、西部浄化センター・東部浄化センター・楠浄化センターは、それぞれ西部・東部・楠の処理区内の家庭の台所、ふろ場、水洗便所などから排出される汚水を処理する施設として設置されています。



西部浄化センター



東部浄化センター



楠浄化センター

また、消防施設として、消防局・宇部中央消防署や宇部中央消防署東部出張所、宇部西消防署、宇部西消防署北部出張所、宇部西消防署楠出張所など設置されており、緊急の災害に対応することができます。



消防局・宇部中央消防署



宇部西消防署北部出張所



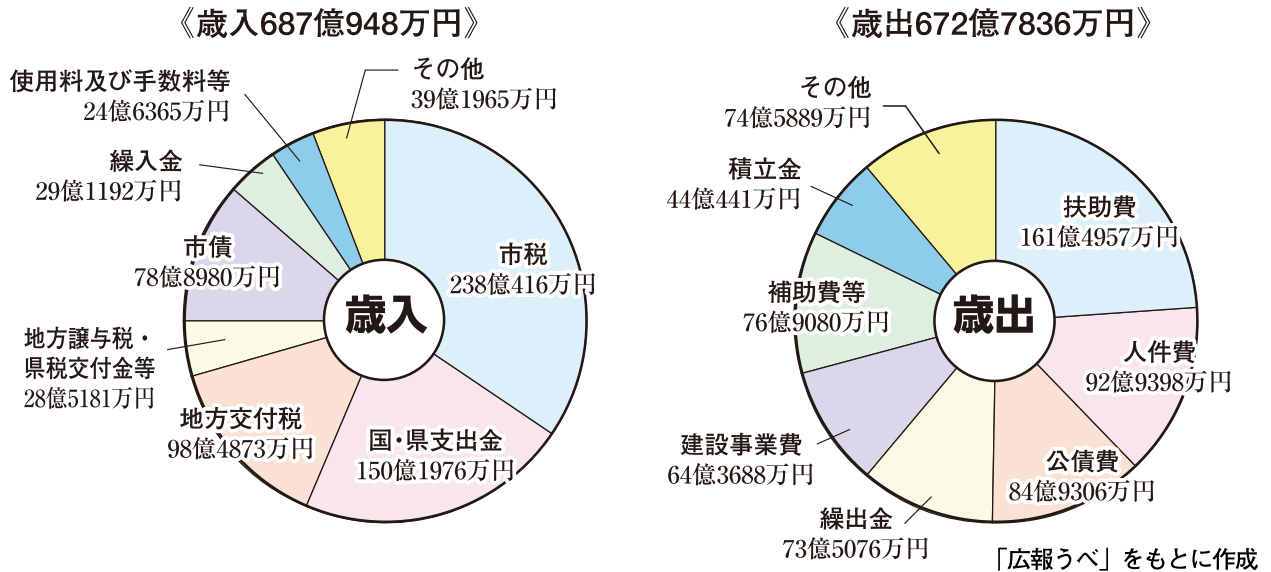
休日・夜間救急診療所

さらに、急な体調不良や事故に対応するため、休日・夜間救急診療所も設置されています。このように、私たちの生活のさまざまな場面において、公共施設を利用したり、公共サービスを受けたりすることで、快適で安心できる生活を送ることができるのです。

### (3) 宇部市の財政

さまざまなサービスを受けることは、当然のことながら出費がかかります。つまり、私たちの財布と同じように、宇部市にも財布があります。その出し入れを示したものが下のグラフです。

#### ◎平成26年度決算



2014(平成26)年度の主な取組としては、次のようなものがあります。

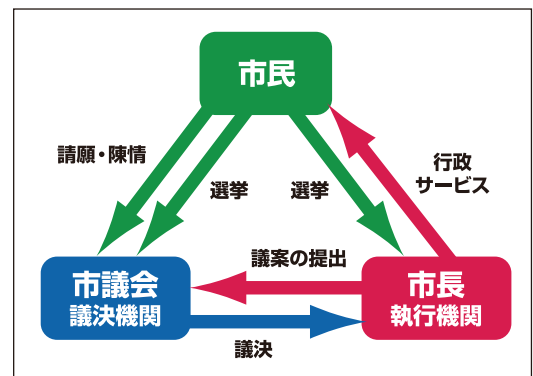
- 宇部市イノベーション大賞をはじめとした企業誘致策の実施
- ときわ動物園リニューアル
- 新学校給食センター稼働開始
- 津波ハザードマップ作成
- 黒石・上宇部校区の学童保育施設の新設
- 学校ICT環境の整備としてタブレットPCを配備
- マイナンバー制度対応のためのシステム改修 など

### (4) 宇部市民の役割

宇部市の組織で紹介した市長と市議会の関係に、市民を加えて図に表すと、下のようになります。

市議会で話し合わせ、決められたことをもとに、市長が行政サービスを市民に提供するしくみです。

忘れてはならないのが、こうした代表者を選ぶのは、宇部市民だということです。右のグラフは、2015(平成27)年の4月に実施された市議会議員選挙の投票率を表しています。全体の投票率は、約47%でした。



特に若い年代の選挙離れが明らかです。また、2013(平成25)年に行われた宇部市長選挙の投票率は約47%でした。

市民の中から代表者を選ぶことが民主主義の原則です。投票率が低くなるということは、ますます宇部市に興味を持たない人が増えることになるのではないのでしょうか。

