

### 3 校区ごとの特徴を調べよう

ここからは、宇部市を校区ごとに見て、それぞれの特徴について考えてみたいと思います。

最初に各校区の特徴を示す主な施設や史跡等の位置と写真を載せました。それから順番に校区全体の航空写真と地形図を載せています。上下を見比べてみたり、自宅や学校周辺を探してみるとよいでしょう。



(掲載順)

#### ○ 東岐波中学校



①古墳時代後期の5つの円墳が発掘された若宮古墳群



②縄文時代の土器や石器が発掘された月崎縄文遺跡

#### ○ 西岐波中学校



③人でにぎわう床波漁港



④白砂青松の名残を残す白土海岸

#### ○ 常盤中学校



⑤首だけの地蔵に胴体をつけた後、常盤の池の底から胴体が飛び出てきたという伝説のある飛び上がり地蔵



⑥「空の玄関口」山口宇部空港

#### ○ 上宇部中学校



⑦宇部の領主だった福原家、福原邸跡は公園として整備されている



⑧「寺の前」の地名の由来となった教念寺

○ 神原中学校



⑨ 全国有数のセメント移出を誇る宇部港



⑩ 真締川の守り神として建てられた中津瀬神社、「水神様」と親しまれる

○ 桃山中学校



⑪ 禁門の変の二十二柱の御霊を祀る宇部護国神社、桜の名所としても知られる



⑫ 宇部市の近代化を象徴する水道施設で六角堂と呼ばれて広く市民に親しまれている

○ 藤山中学校



⑬ 野菜や果実などの生鮮食料が取引される宇部市中央卸売市場



⑭ 空海、菅原道真、足利尊氏も訪れた廣福寺、「中山観音」の名で知られる

○ 厚南中学校



⑮ 厚東川から水を引き、厚南の田畑を潤す御撫育用水



⑯ 毛利輝元の妻である清光院の位牌が残る蓮光寺

○ 川上中学校



⑰ 弥生時代の人々の生活がうかがえる北迫遺跡



⑱ 治水のため建設された真締川ダム

○ 黒石中学校



⑲ 宇部市の無形民俗文化財に指定されている百手祭



⑳ 地元では黒石神社と呼ばれている松江八幡宮

○ 楠中学校



㉑ 大内氏の守護代、内藤氏の居城跡のある荒滝山、宇部市最高峰の459m



㉒ 3haにもわたる吉部の大岩郷、国の天然記念物に指定されている

○ 厚東川中学校



㉓ 足利氏が長門の安国寺に指定した東隆寺、国の重要文化財を持つ



㉔ 厚東氏が霜降城を築城したしもふりやま霜降山



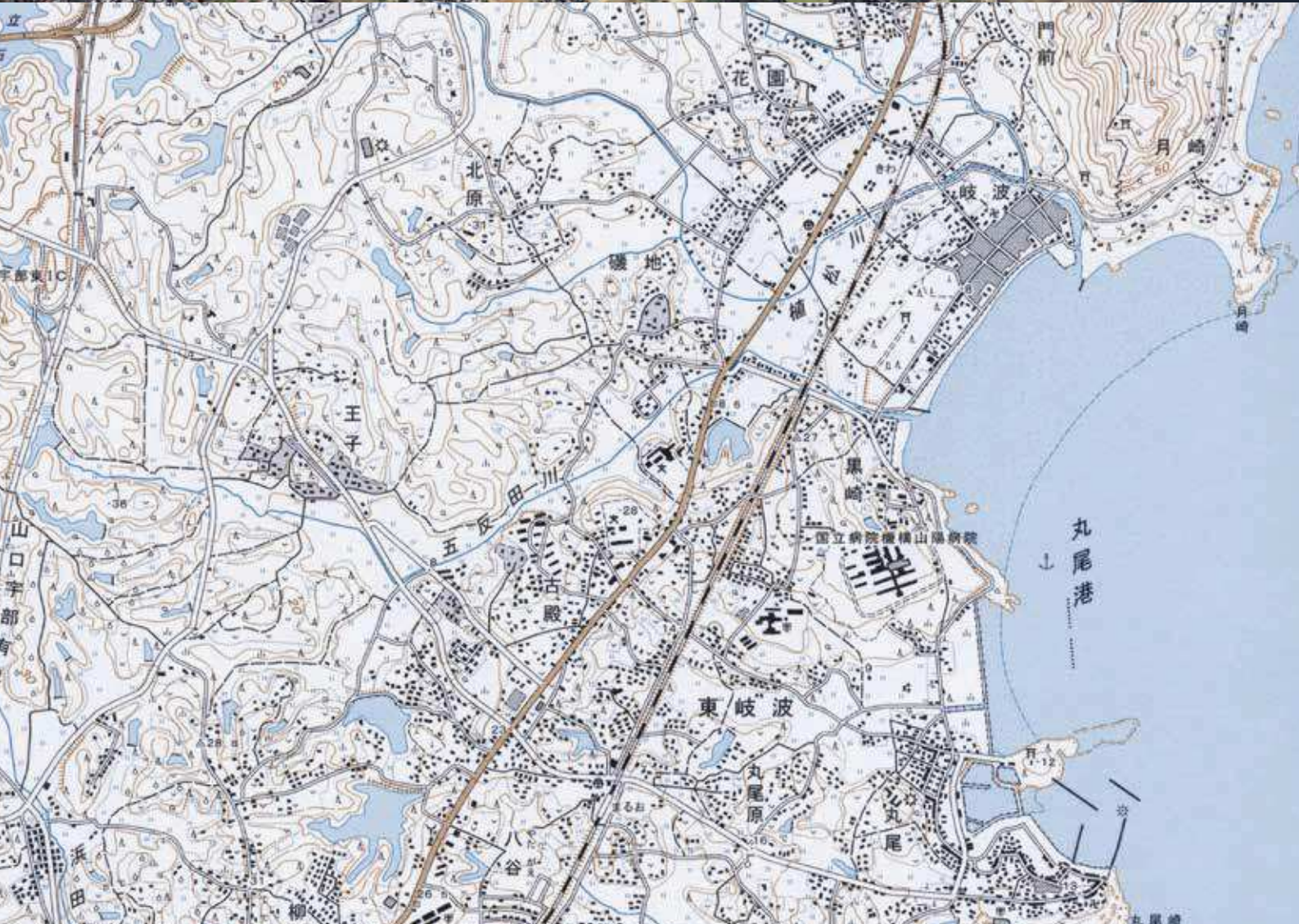
㉕ 1951(昭和26)年から水がめとして宇部を潤す小野湖



㉖ 山口県最大の面積を誇る茶畑



東岐波中学校周辺





西岐波中学校周辺





常盤中学校周辺









神原中学校周辺







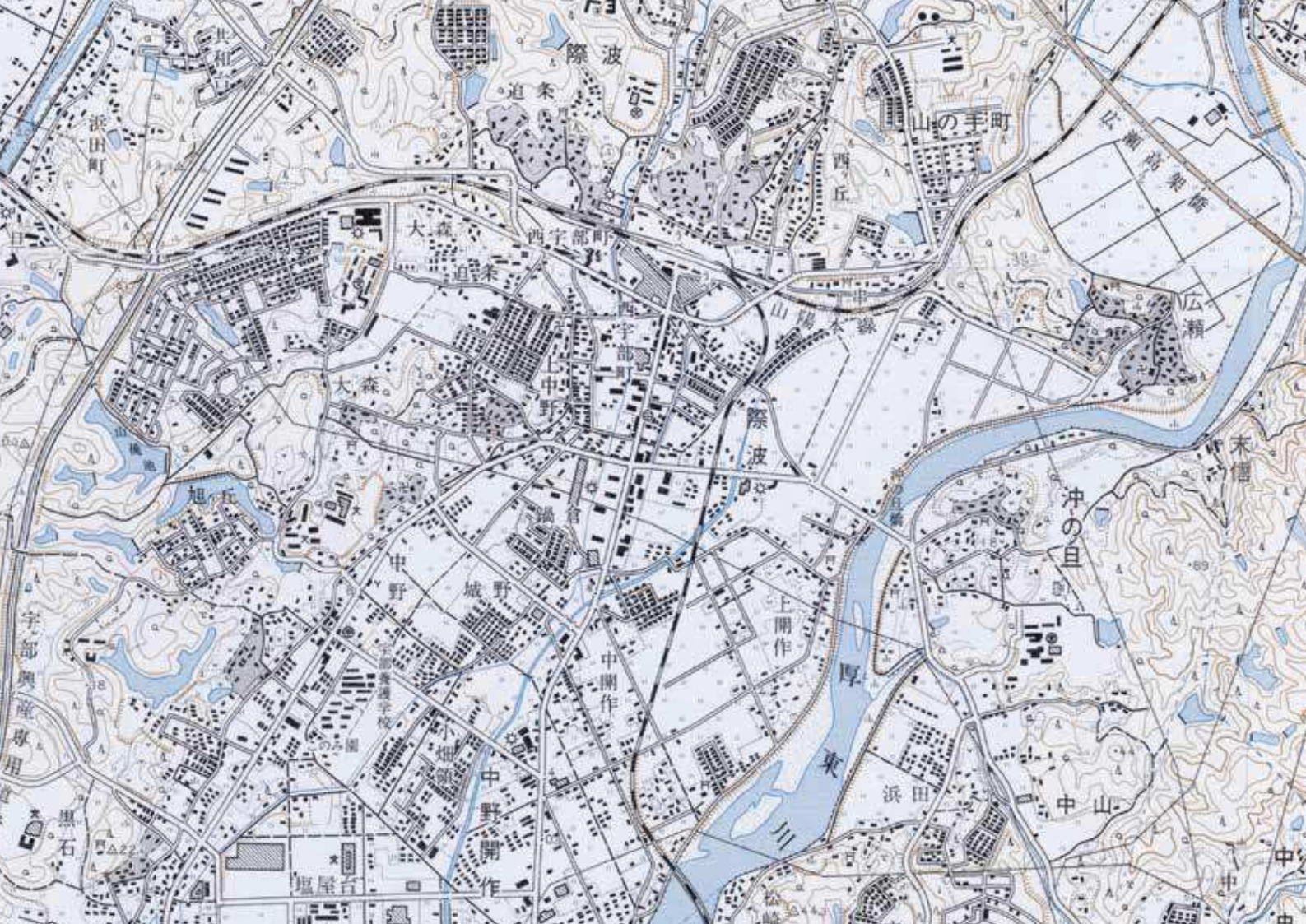
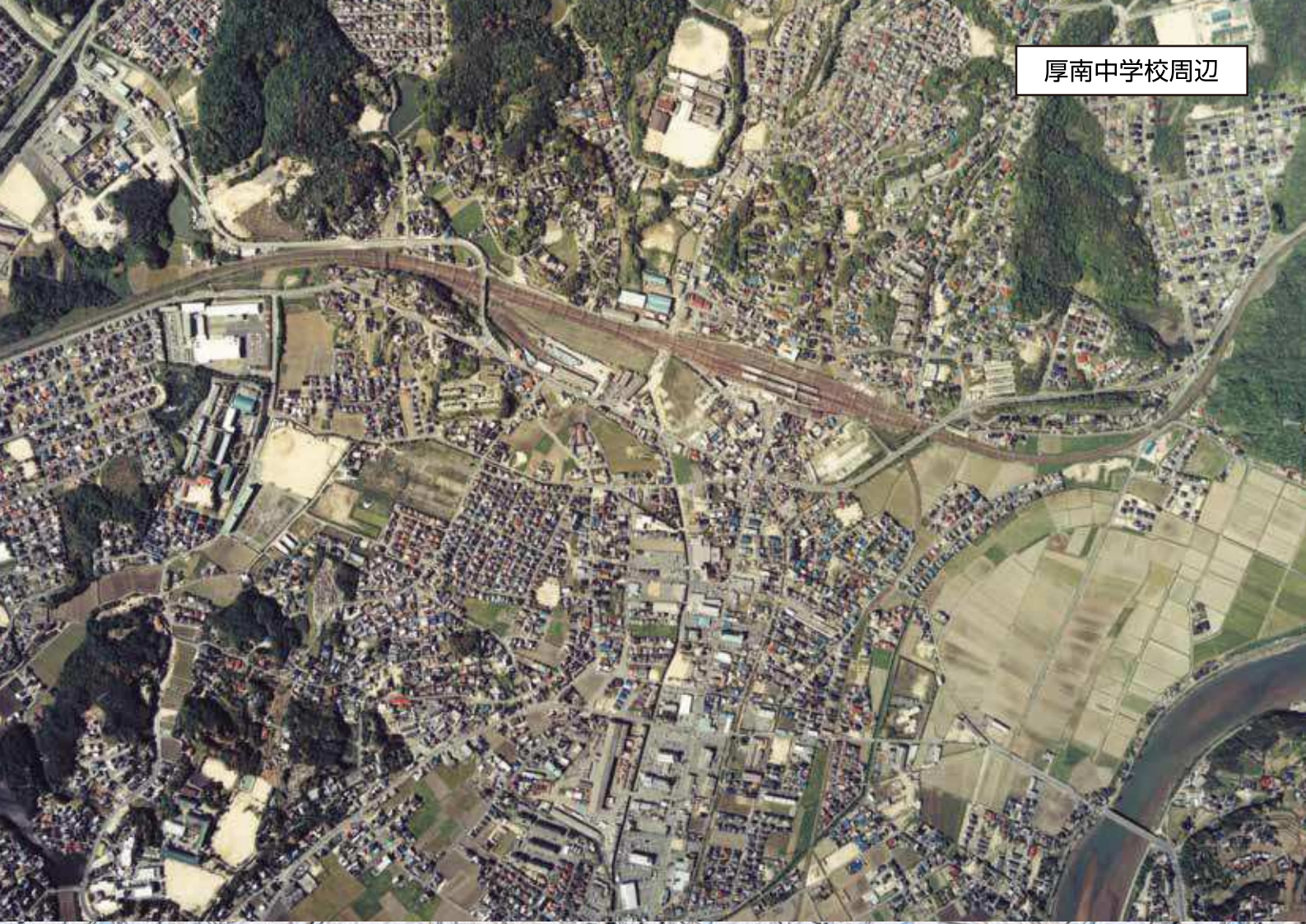


藤山中学校周辺





厚南中学校周辺



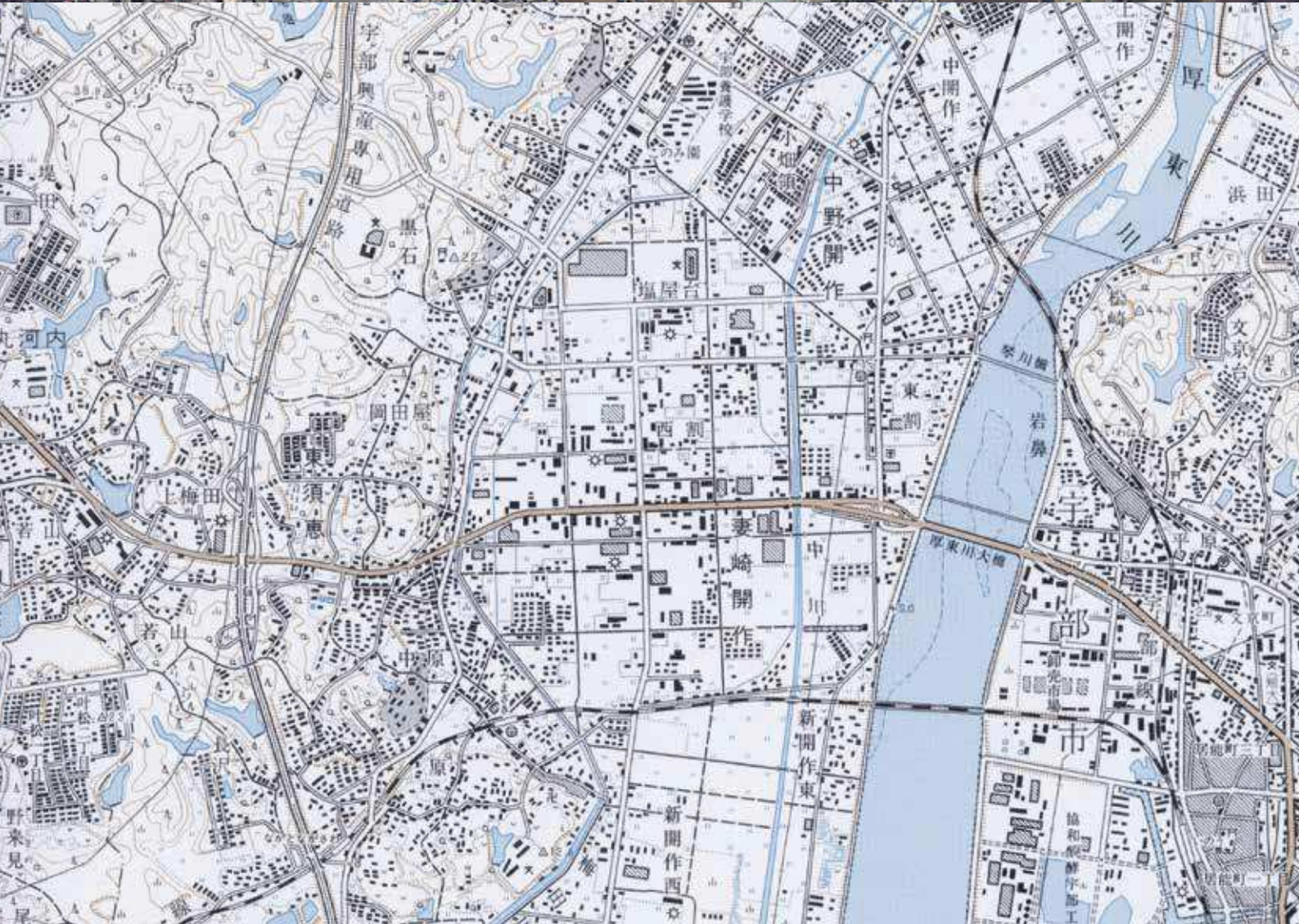


川上中学校周辺



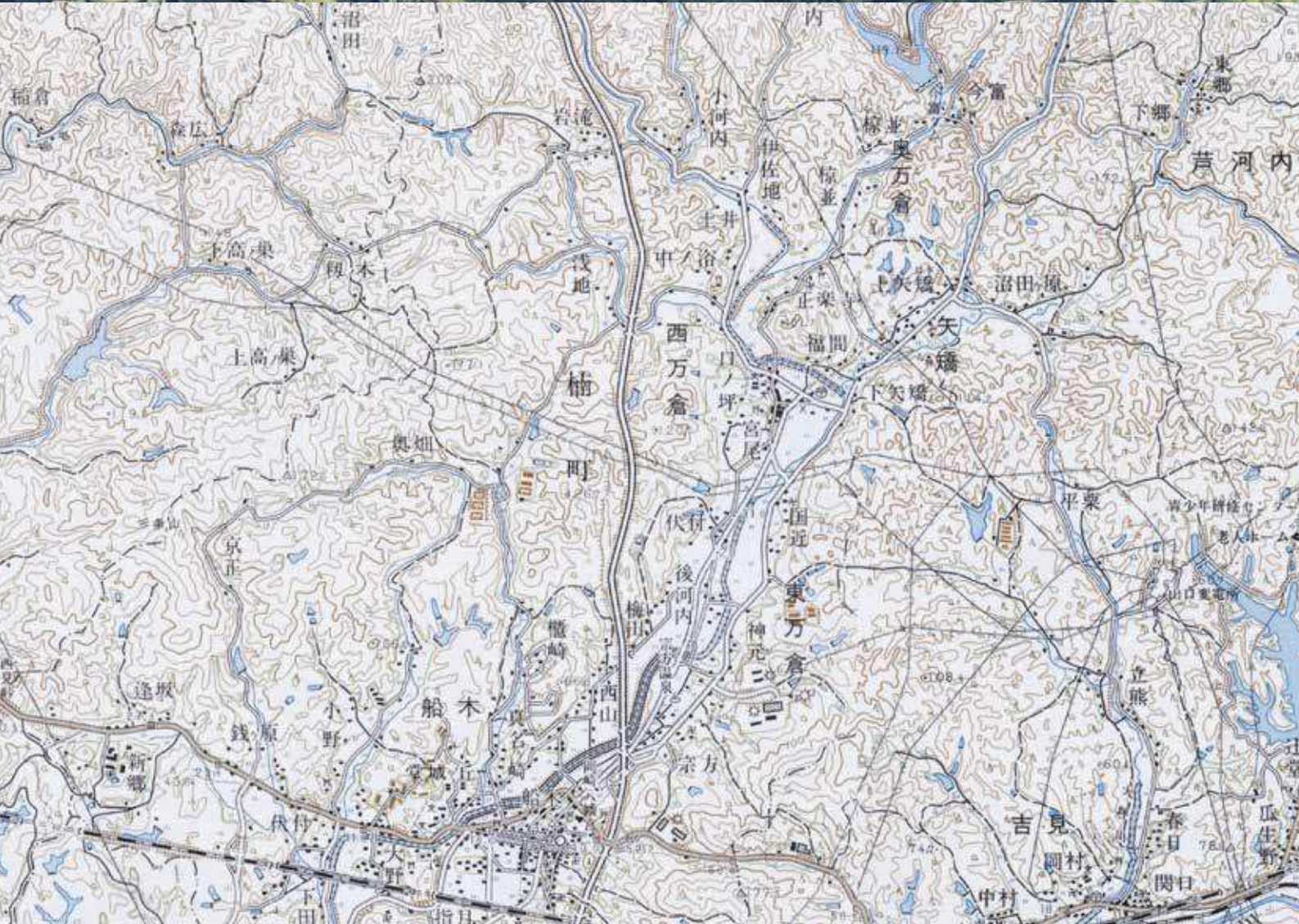
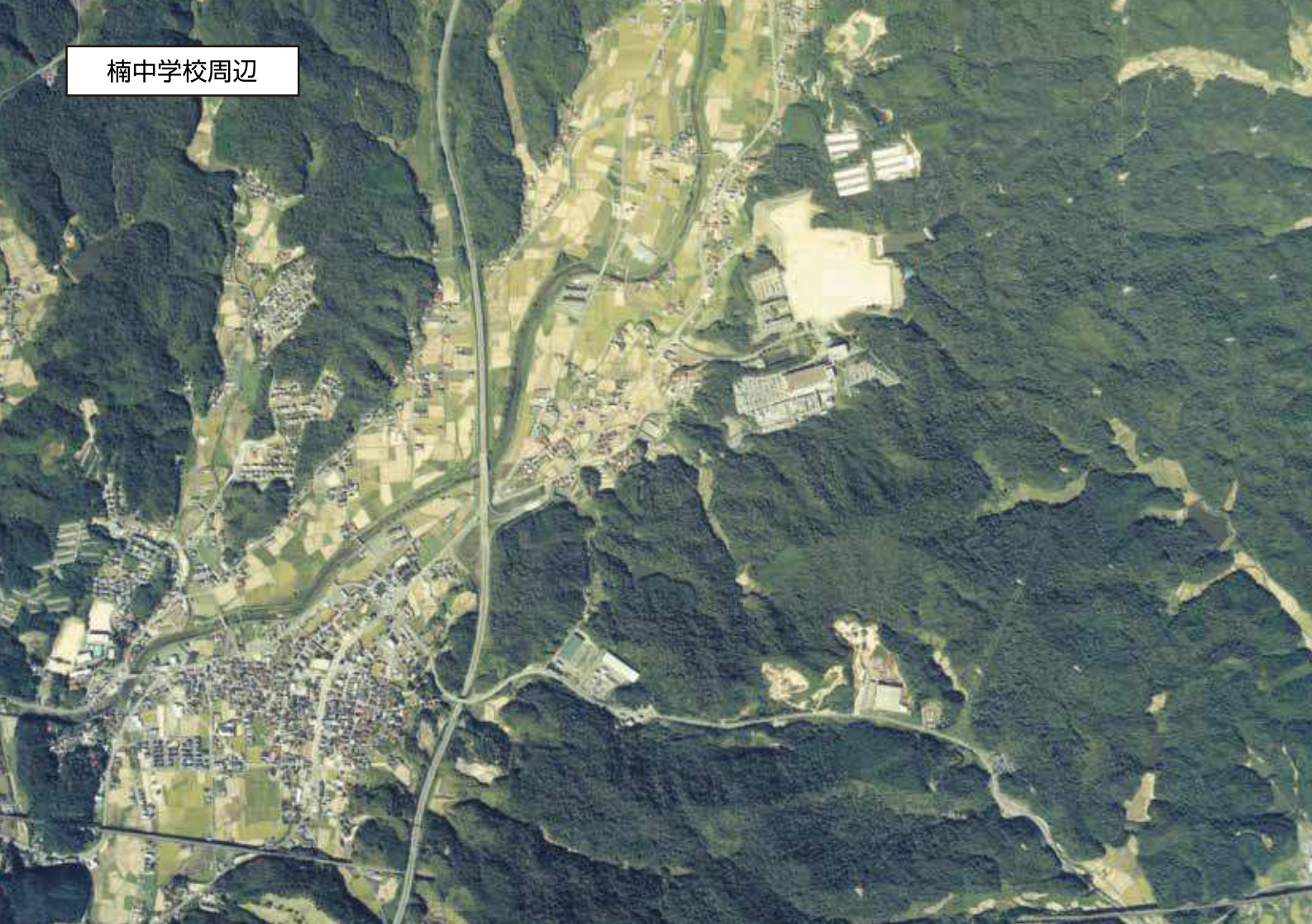


黒石中学校周辺





楠中学校周辺





厚東川中学校周辺

