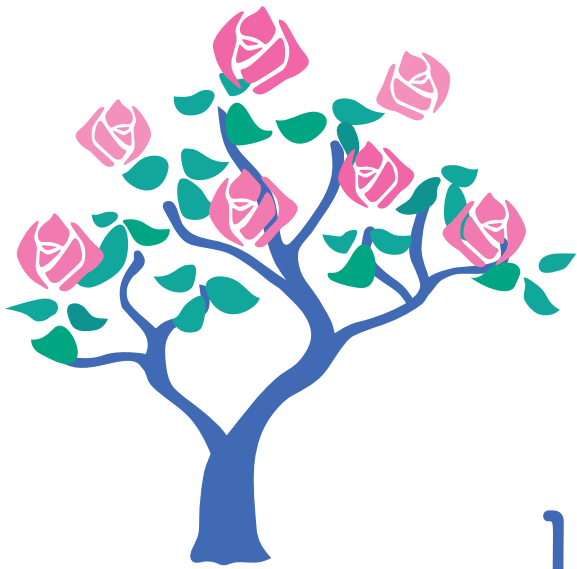


第 V 章

具体的な取り組み



まちを育てる

*緑と花と彫刻が調和したまち

*心豊かに暮らせるまち

*世界に誇れるまち

市役所周辺などの拠点整備や、中心市街地を対象とした重点地区づくりなど、バラを中心に四季折々の花が咲く、ガーデンシティの基盤となる整備を市民と共に取り組みます。

緑と花と彫刻にあふれた まちの拠点

市本庁舎の建て替えにあわせた市役所周辺の整備や、ときわ公園のさらなる魅力アップに取り組みます。本市の玄関口である山口宇部空港や宇部駅周辺をウェルカムゾーンとし、楠こもれびの郷やアクトビレッジおのを北部地域の拠点として緑や花、彫刻のまちの印象づくりを進めます。



市役所周辺

- 市本庁舎には、ガーデンシティの庁舎に相応しい壁面緑化を、庁舎敷地内には、シンボリックな彫刻を配置するとともに、その周辺では緑や花と彫刻が調和した空間づくりを行います。

ときわ公園

- 花いっぱい運動記念ガーデンやぼたん苑、彫刻の丘など既存の施設を中心に、四季折々の花が楽しめる空間を創出するとともに、動物園や世界を旅する植物館の魅力づくりを積極的に行い、来園者の滞在時間の延長や満足度の向上を図ります。



▲花いっぱい運動記念ガーデン

北部地域の拠点



▲楠こもれびの郷



▲アクトビレッジおの ハーブ園

楠こもれびの郷

- 北部地域の農林業の振興と、地域活性化の交流拠点である楠こもれびの郷は、バラを植栽している既存の花壇など周辺施設を活用して、緑と花と彫刻が調和した空間づくりを行います。

アクトビレッジおの

- 小中学校を対象とした環境教育と交流の拠点であり、施設内には年間を通じて楽しめるハーブ園や芝桜などが植栽され、自然豊かな環境整備を行っています。これら既存施設を活用し、「緑と花と彫刻のまち 宇部」ならではの空間づくりを行い、引き続き、北部地域の交流拠点として更なる魅力の向上を図ります。

ウェルカムゾーン



▲山口宇部空港ターミナルビル周辺

山口宇部空港

- 山口宇部空港のターミナルビル周辺では、約160品種・約1,000株のバラが咲き誇る薔薇園が整備され、開花期には人気のスポットになっています。引き続き、本市の空の玄関口として魅力向上を図ります。



▲山口宇部空港 薔薇園マップ

宇部駅周辺

- 本市の西の玄関口である宇部駅周辺には、アイキャッチ効果の高いフラワーウェルカムゲートやプランターなどを設置し、緑と花と彫刻のまちの印象を与える空間づくりを進めます。



▲宇部駅の現在の様子

市民が誇れる “ガーデンシティうべ”の顔

中心市街地（約140ha）を重点地区として位置付け、拠点のひとつである市役所周辺を含め、“ガーデンシティうべ”の顔となるよう、緑と花があふれ彫刻と調和した魅力ある空間づくりを行い、賑わいの創出を図ります。



Garden Road

ガーデンロード (シンボルロード・国道190号)

Garden Road

- ・緑の軸であるシンボルロード（市道常盤通り宇部新川駅線）及び国道190号（中央町交差点～松山町一丁目交差点）は、まちなか緑と花の回廊づくりの充実を図るため、広い歩道空間につるバラなどを装飾し、既存花壇はバラを中心とした花木を植栽することで、華やかなまちのメインストリートとして生まれ変わらせます。



Garden River

ガーデンリバー（真締川）

Garden River

- ・本市の南北軸であり、水の軸である真締川公園の既存の植栽を間伐し、採光や風通しをよくするとともに、バラなどの花木を植栽して、誰もがくつろぎ、癒される空間を創出します。

Garden Spot

ガーデンスポット (中央町エリア)

Garden Spot

- ・中央街区公園(わいわいぱあ〜く)や多世代交流スペース、ポケットパークなど中央町エリアの緑や花を充実させ、賑わいを創出する魅力ある空間づくりを進めます。



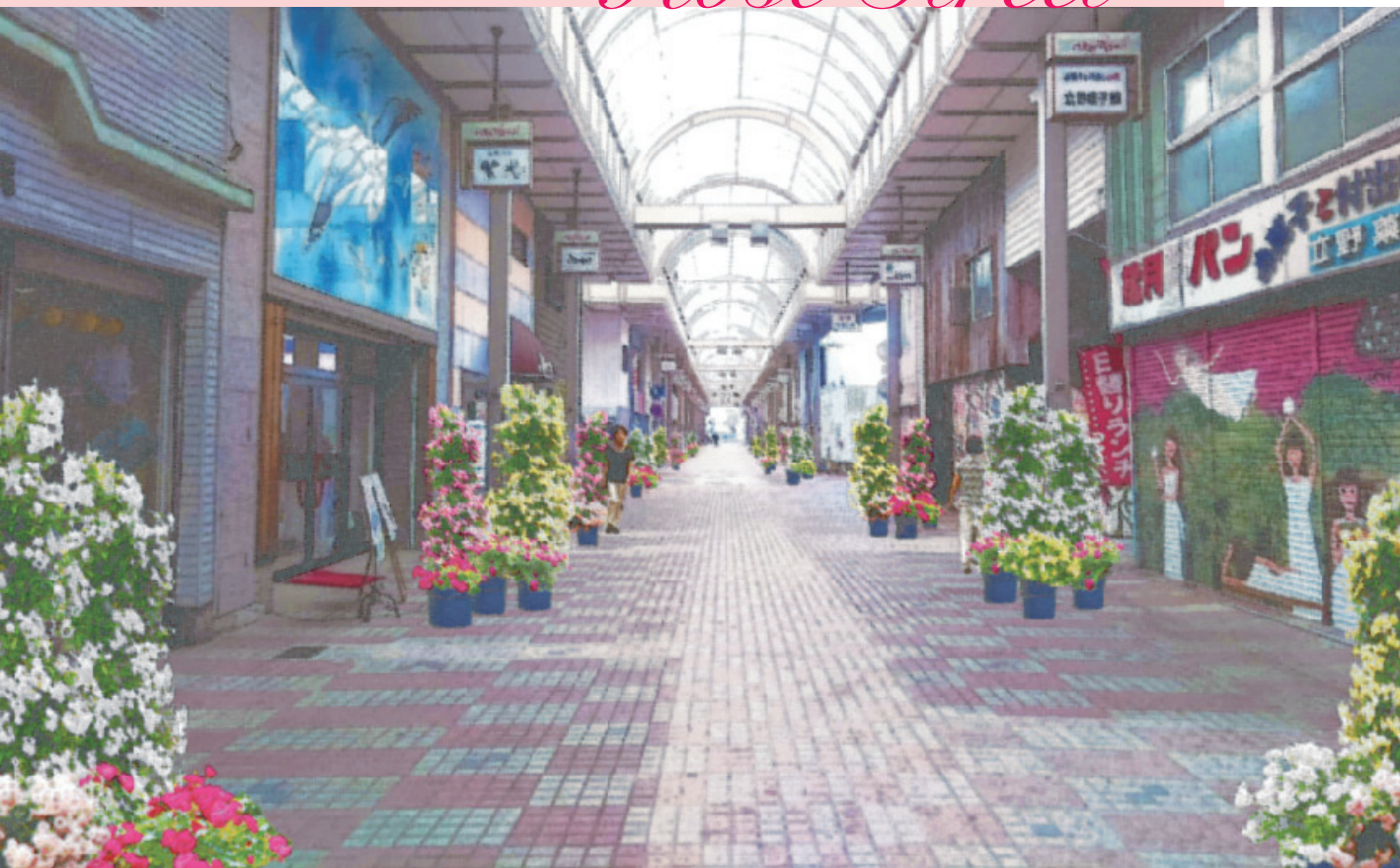
▲中央街区公園(わいわいぱあ〜く)

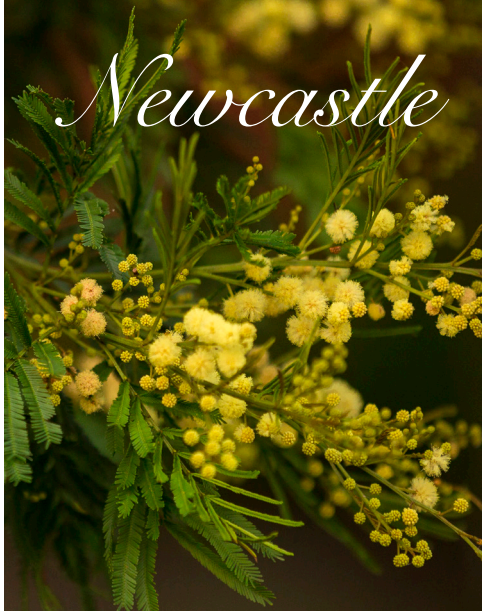
ローズストリート (新天町名店街など)

Rose Street

- ・商店街につるバラや寄せ植えを飾り、ローズストリートに生まれ変わらせます。これにより、商店街を通る人々の活発なコミュニケーションや賑わいの創出を図ります。

Rose Street





▲ミモザ



▲ネムノキ



▲オリーブ

Newcastle

威海

Castellón

World Street

ワールドストリート（市道小串通り線など）

World Street

- ・市道小串通り線を中心に、姉妹都市等（オーストラリア・ニューカッスル市、中国・威海市、スペイン・カステジョン市）がイメージできる樹木や花を植栽したワールドストリートを創出します。

新しい景色を作りだす
（花・緑と調和した彫刻配置計画）

Flower & Art

- ・緑や花と彫刻が調和した新たな景色を作りだし、緑と花と彫刻のまち宇部ならではの空間づくりを進めていきます。

Flower & Art

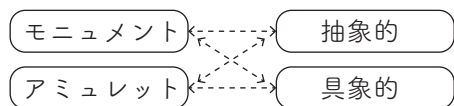


花・緑と調和した彫刻配置計画

彫刻周辺整備については、彫刻の素材、形状、抽象性、具象性、時代、テーマ等も考慮し、空間全体を意識した植栽をします。

- ・彫刻の特徴に応じた整備を行います。

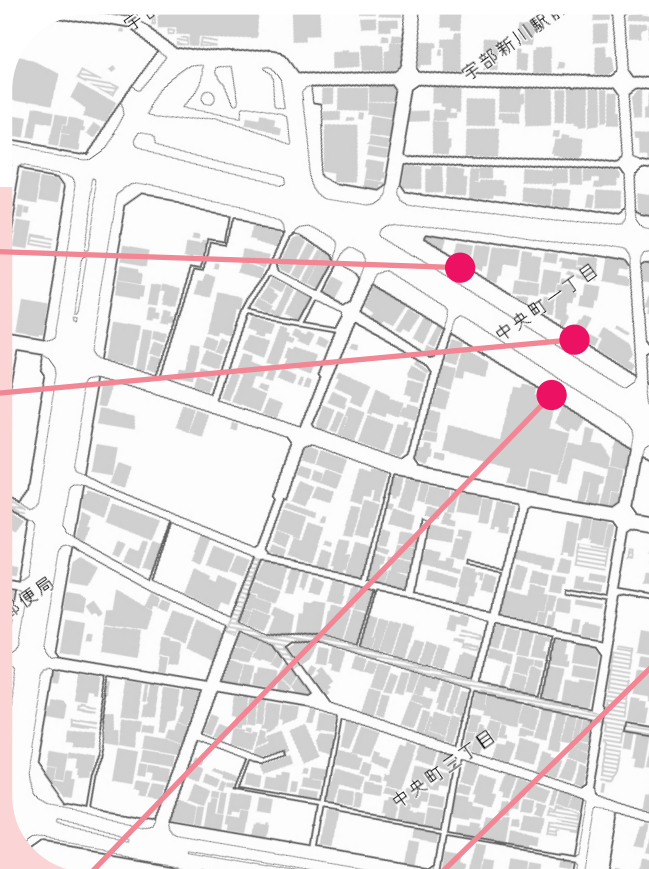
例



モニュメント(※)：象徴性が強調されるよう植栽や花で包みます
 アミュレット(※)：彫刻が埋もれないよう、芝生等で囲みます
 抽象的：外的要素を減らすよう、単一種で構成します
 具象的：彫刻の印象に合わせて混植も検討します

- ・車道側は全て花でつなぐなど、車道からのビューを意識した植栽計画を行います
- ・歩いて楽しめるよう奥行き感のある整備や、座った際に楽しめるような視点での整備を行います
- ・分電盤等、設備機器等は常緑低木等で隠します

(※)「モニュメント」象徴的で、その場所のランドマークになりえる作品。主には離れて鑑賞するものが多い。
 「アミュレット」身近に感じられる作品。例えば、お地蔵さまのように近づいて鑑賞するものが多い。



ノアの家族



モニュメント × 具象的

Transfiguration "LINK" 7



モニュメント × 抽象的

風の中の鴉



アミュレット × 抽象的

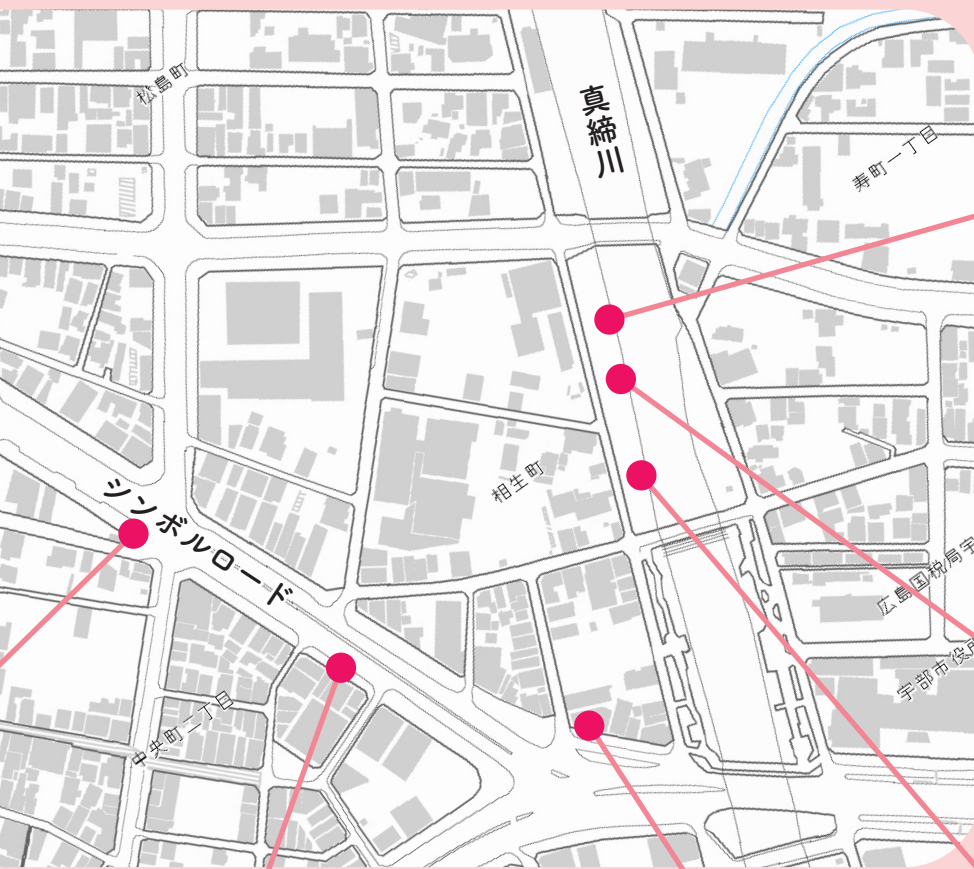
メッセージ



アミュレット × 具象的



モニュメント × 抽象的 配置計画イメージ

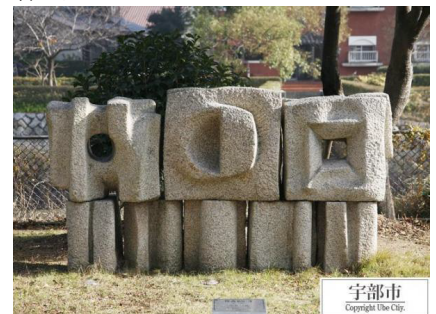


UNTITLED 01-A



モニュメント × 抽象的

作品 65-3



アミュレット × 抽象的

共生



モニュメント × 抽象的

空



アミュレット × 具象的

風景の抜け殻



モニュメント × 抽象的

花を感じられる空間が いつでも身近に存在する

まちなか緑と花の回廊づくりを継続かつ充実させるとともに、市民や事業者との協働によりバラを中心として四季折々だれもが簡単に楽しみながら栽培できる品種を選定し、市内のいたるところで花や緑を感じられる空間をつくります。

Action Plan

一年中花を感じられる 空間づくり

- ・年間を通して花を楽しむために、だれもが簡単に栽培できる品種を選定し、一年草だけでなく、耐寒性を持った多年草や宿根草、花木も取り入れた花壇づくりを進めます。

暮らし・交流の場で 花を感じられる空間づくり

- ・ふれあいセンターなど住み慣れた地域の拠点や、市内外の人が訪れる交流の拠点等において、ガーデンシティうべを実感させる空間づくりを進めます。
- ・市街地にある公的な低未利用地の活用について検討を進めます。

個性を生かした空間づくり

- ・市木・花や、特産品である「お茶」の木（茶の木）を活用し、市の個性を生かした空間づくりを進めます。



花壇コンクールの充実

- ・歴史ある花壇コンクールを今後も継続し、更なる充実を図り、市内外に広める取り組みを行います。

プロデュース花壇への支援

- ・地域の公園（街区公園や開発公園など）や公共的な土地に、市民自らが花壇をデザインし整備する取り組みを進めます。

プロデュース花壇▶

オープンガーデンの促進

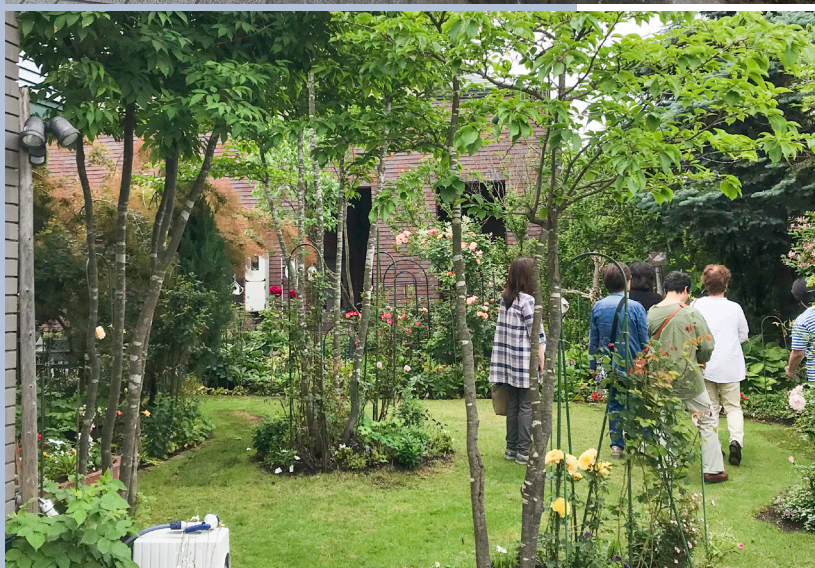
- ・個人や企業などが育てた花壇を公開してもらう「オープンガーデン」を促進し、まち全体で花を楽しむ環境づくりを進めます。

宅地内緑化の促進

- ・公道に面した民有地の境界に、生垣や花壇などの緑化を推奨し、まちなみと調和した、うるおいの感じられる空間づくりを進めます。

景観作物の植栽

- ・道路沿いや中山間地域の遊休農地への景観作物の植栽を推進し、スケールメリットを生かした観光資源等として再生を図ります。
- ・花の種は購入するだけでなく、他の地域で採種した種を有効活用できる仕組みを構築します。



花を楽しむ市民でいっぱい

花を楽しむ、また花に親しみや愛情が持てるよう、ガーデンシティ
うべの考えを多様な世代に伝えて裾野を広げていきます。

Action Plan



▲花回廊マップ

楽しみながらまちなかを回遊

- 花回廊マップやローズストリートマップ（仮称）などを作成するとともに、主要な花や樹木の銘板、各ストリーートのサインを設置するなど、まちなかをゆっくりと楽しみながら回遊できる仕組みづくりを進めます。

ガーデンカフェの誘致

- 真締川公園やシンボルロード沿いを中心に、緑や花、彫刻が自然と目に入るような場所にオープンガーデンカフェ等の誘致を進めます。





“花と緑”で健康長寿

市民が健康で幸せに暮らすため、緑と花による健康促進のまちづくりを進めます。



Action Plan

ガーデニングイベントや緑と花を楽しむウォーキングの開催

- ・ガーデニングを体験するイベント等の開催や、緑と花が充実し、市民が歩きたくなるルートの整備を行い、花がもたらすリラックス効果で健康促進につなげます。

五感を刺激する場の普及

- ・医療・介護福祉施設等で、利用者自らが植物を育てたり、その場で五感を刺激する（形や色を見て〈視覚〉、触ってみて〈触覚〉、匂いを感じ〈嗅覚〉、風に揺れる音を聞き〈聴覚〉、実などを食す〈味覚〉）ことで癒し効果やグループでの作業で社会性を保つことにつながるセラピーガーデンの普及に努めます。

ガーデンセラピーに対する支援

- ・セラピストなどによる講演会や、専門家によるセラピーガーデンの作り方講座の開催などを支援し、普及に努めます。

“ガーデンシティうべ” を世界に

2020年に開催される東京オリンピック・パラリンピックを契機とした効果的な情報発信や花に関連した国際的なイベントの開催などを通じて、国内外から愛好家や観光客を呼び込みます。

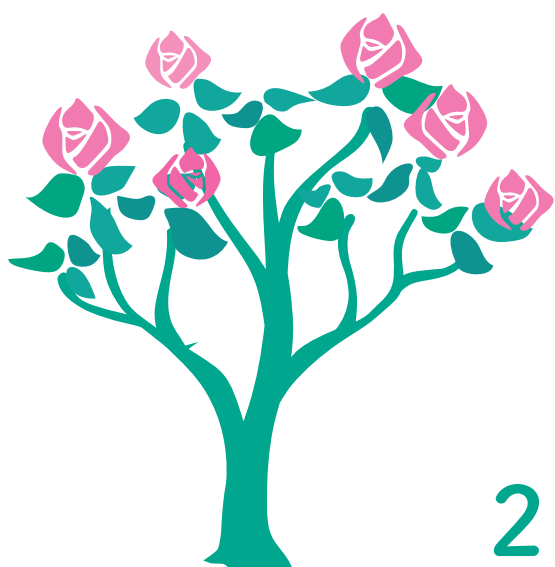
Action Plan



花を通じて世界に発信

- ・『世界バラ会連合第20回世界大会』（2024年開催）の開催地である広島県福山市と連携を図り、同大会でガーデンシティうべの魅力の世界に発信していきます。
- ・世界中からバラの専門家や愛好家を集めたバラコンテストなど国際的なイベントの開催を目指します。
- ・花回廊マップやSNSなどを多言語化し海外へ発信します。





2

ひとを育てる

- *学ぶ
- *交流する
- *広がる

ガーデンマイスター制度の創設や市民団体との交流、ワークショップなどを通じ、これまで以上に市民がガーデンシティの主役となるための人材育成や文化醸成に取り組めます。



頼れるガーデニング専門家 「ガーデンマイスター」

ガーデンシティうべを支える専門家「ガーデンマイスター」を養成する制度を創設するなど、初心者からエキスパートまで花づくりを学べる場を作ります。



Action Plan

ガーデンマイスター制度の創設

- ・花やガーデニングに関する総合的な知識と経験をもつガーデンマイスターを養成する講座を開催し、ガーデンマイスターとして認定します。
- ・ガーデンマイスター認定者は、有償で、花苗の栽培やまちなか花壇の植栽、維持管理活動のほか、イベント企画や講演会、出張講座等を開催するなど、ガーデンシティうべを支える専門家として活躍してもらいます。





花の育て方スクール等の開催

- ・ガーデニングに興味を持ってもらうため、花の育て方スクールや技術力に応じた花づくり講習会を開催します。

花づくりのガイドブックの制作

- ・「花づくりのガイドブック」を制作し、花づくりへの活用や、講座や学校などの教材として活用していきます。

花育授業の実施

- ・若い世代の花への関心を高めるため、小中学校などにガーデンマイスターを派遣し、花育授業を実施します。

交流の輪を広げ、 ガーデニング仲間を増やそう

個人や市民団体、企業などが、互いに刺激を受けさらに活動が活発となるよう、花づくりやガーデニングの情報を交換する場を作ります。

Action Plan



交流イベント等の開催

- ・ 合同植栽イベントや不要となったプランターなどの交換会、自宅の花苗株分け交換会など、個人から団体までを対象とした様々な交流イベントを開催します。
- ・ オープンガーデン内覧会の開催を促進し、個人、団体を問わず、さらなるガーデニング力向上へとつなげます。
- ・ 有識者によるシンポジウムやガーデンマイスターによる講座などを開催し、花づくりに対する関心を高めます。
- ・ 現在活動中のボランティア団体との交流、情報交換、団体同士が協力しあうことにより、互いにレベルアップあるいは省力化につなげることを目指します。

緑や花でつながる ガーデンシティ交流

緑と花のまちづくりが盛んな他都市との交流やガーデンツアーを実施し、市域内外の交流を促進します。

Action Plan



専門職のスキルアップ交流

- ・他都市の専門家などとの交流や連携を深め、職員や市民の技術力向上に努めます。

ガーデンシティ交流

- ・ガーデンシティを目指している都市間で、交流会や連携イベント、研修会などを開催し、ガーデンシティの推進に向けた情報・意見の交換を活発に進めます。

ガーデンツアーの実施

- ・花壇コンクール、オープンガーデン、まちなか花壇などを併せたガーデンツアーを企画実施することで、市民の花づくりの機運を高めていきます。



多世代にわたり 花の文化を継承しよう

花と緑に関するイベント等を開催することで、市民が花に親しみ、関心を高める機会をつくります。

Action Plan

花に関する様々なイベントの開催

- ・フラワーリース、寄せ植え、ハンギングバスケットなどのコンテストや花マルシェやバラ湯など、様々な世代が花に親しむイベントを開催します。



花づくり体験で意欲高揚

- ・花づくりやガーデニングの体験を通し、小中学生など若い世代の花づくりへの興味・意欲を高めていきます。

市民ワークショップの開催

- ・地域、自治会、学校、企業などを対象とした、様々な形式のワークショップを開催し、ガーデンシティウベの取り組みへの参画を促します。

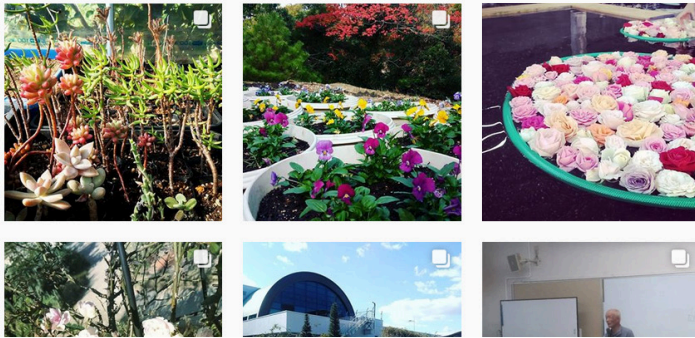




ubecity.machinaka.garden フォローする ...

投稿51件 フォロワー105人 1人をフォロー中

宇部まちなか*おいでませ
宇部市ガーデンシティ推進グループ。
宇部市の街並みや、まちなかでのイベントを紹介します。
www.city.ube.yamaguchi.jp



花に関する情報発信

広がる

ひとを育てる

多くの人に“ガーデンシティうべ” を知ってもらおう

ガーデンシティうべの取り組みの広報に加え、イベント情報、花の育て方や季節、地域ごとの見頃な花情報など、広く花に関する情報を発信し、市民の関心を高めます。

また、市内外への発信としてインターネットやSNSなども積極的に活用します。

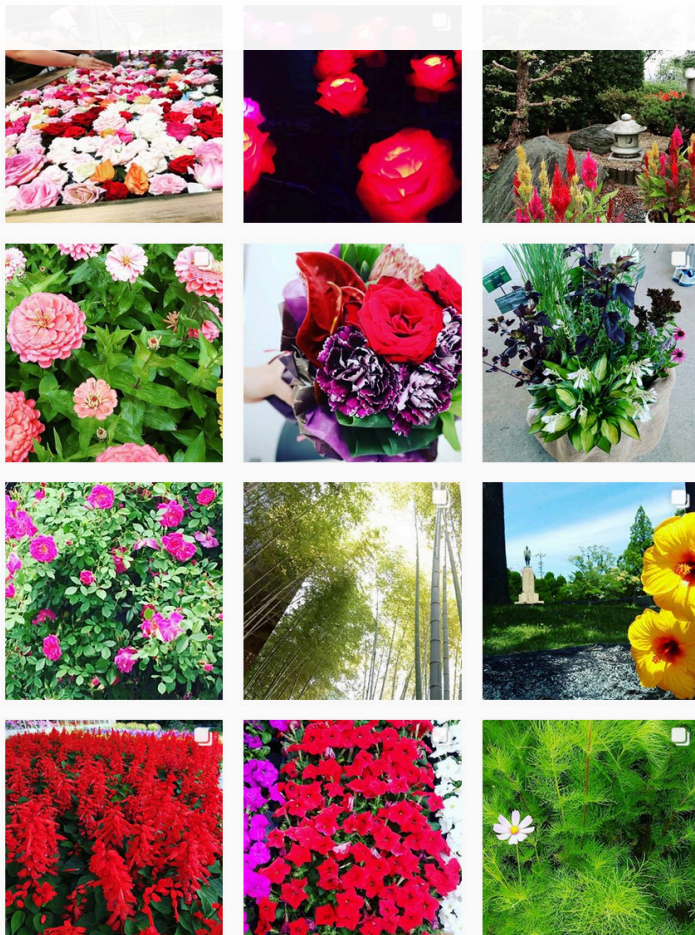


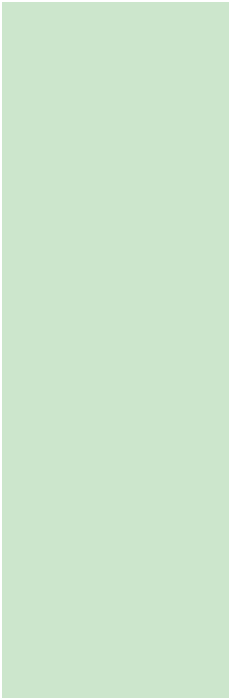
ガーデンシティうべ構想
キャラクター
うべまちこ

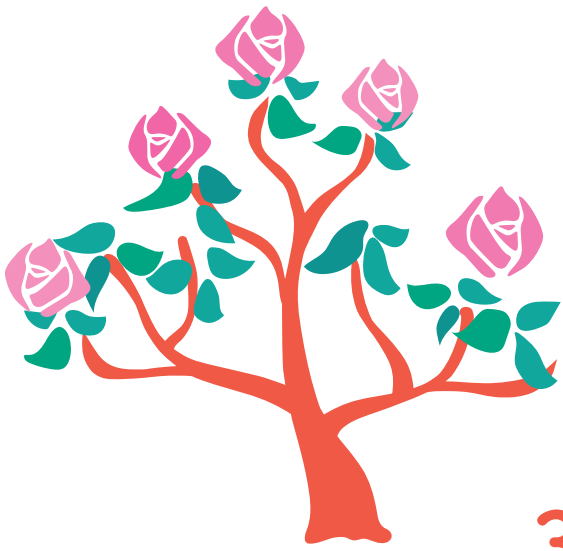
Action Plan

積極的な情報発信

- ・ガーデンシティうべのホームページを立ち上げます。開花情報など花に関するフレッシュな情報は、SNSなどでリアルタイムに発信していきます。
- ・また、ハッシュタグ投稿なども受け付け、市民からの情報発信も活用していきます。
- ・ガーデンシティうべの取り組みや魅力などの掲載を、専門情報誌へ働きかけます。また、イベント情報など地域情報は、広報紙やホームページを通じて発信します。







3

花を育てる

- * 市民参加
- * 産業化
- * 農業の活性化

需要の掘り起こしやうべブランドの創出、ガーデンシティを支える生産農家の育成などにより、地域産業の振興に取り組みます。

市民協働の花づくり

花づくりやガーデニングを好きな市民が、積極的にまちづくりに関与できる、市民協働の花づくりを促進します。



Action Plan

市民主体の花づくり

- ・自宅で育てた花苗などを「まちづくり」に生かす機会を創出し、市民の花のまちづくりへの取り組みを進めます。
- ・ガーデンマイスターが、有償で花壇コンクールやガーデンシティで使用する花苗などを栽培します。



充実した緑や花のバックアップ

花のまちづくりに対する市民等の活動を支援します。

Action Plan

花づくり寄付金制度の検討

- ・市民や企業などを対象とした花づくりスポンサーや寄付金制度を検討します。

花づくり相談窓口の開設

- ・ガーデンマイスターによる花づくりをする市民向けの相談窓口を開設します。

花づくりのガイドブックの制作（再掲）

- ・「花づくりのガイドブック」を制作し、花づくりへの活用や、講座や学校などの教材として活用していきます。

オンリーワンのうべブランド

オリジナルの花の生産や、それを加工した様々な商品開発など、うべブランドとして確立させる土台づくりを支援します。

Action Plan



▲宇部小町

宇部小町の商品化

- ・宇部で育てたつる性ミニバラ「宇部小町」の鉢植えやハーバリウムなどの商品化を支援します。

宇部オリジナルバラの開発

- ・宇部オリジナルのバラの開発や、ブランド化、産業化を支援します。

花に関する食品（商品）の開発

- ・宇部で生産した花を用いたオリジナルエディブルフラワーやオーガニック食品の開発を進めるとともに、市内での販売や、カフェ・レストランへ流通を支援します。
- ・菜の花や椿の植栽を推奨し、花から採取した油（菜種油や椿油）の商品化を支援します。



アイデアを出し合い 販路を広げよう

生産者、販売業者とともに、花きの需要の掘り起こしや販路開拓等を進めます。

Action Plan

需要の掘り起こし

- ・花壇コンクール用の花苗などは、生産者と調整を図りながらアウトソーシングを行い、段階的に生産者へ移行していきます。
- ・公共施設や企業などの窓口や公共工事現場などへ、イメージアップのための花の装飾を推奨します。
- ・病院や介護施設などでのガーデンセラピーを推奨します。
- ・市が実施する事業での積極的な花の活用や、人生の記念日での花のプレゼントを推奨します。



販路の開拓・拡大

- ・市内販売店への販売ルートの拡充を支援します。
- ・販売について、インターネットマーケットを活用するなど、国内外への販路拡大を支援します。
- ・流通拠点として、宇部港や山口宇部空港の活用も検討します。

生産・流通の新たなシステムの検討

- ・市民へ高品質で安価な花苗等を供給するため、市民と生産者をつなぐ、生産から流通までの一貫したシステムの構築を検討します。





花き生産を盛り上げよう

生産体制の強化や生産物の質の向上を図るために、生産者の確保やスキルアップ、後継者問題の解消などに取り組みます。

Action Plan

花苗の生産の拡大

- ・切り花に加え、花苗や宿根草の生産を拡大し、ガーデンシティうべへの活用を図ります。

営農法人化・企業参入

- ・一定規模の土地について、複数の生産者が共同で生産し、効率的な生産体制が確保できる営農法人化や新たな企業の参入を支援します。

先進生産者の取り込み

- ・市内外の先進生産者にガーデンシティうべへの協力を促し、技術協力を仰ぐことで、市内生産者とともに新規事業の参入の可能性を探るなど、活発な活動につなげます。

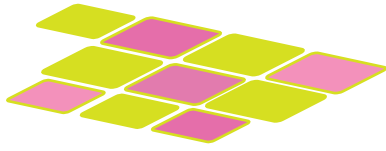


新規就農者の確保

- ・山口県立農業大学校や市内の高等学校などと積極的に連携し、ガーデンシティうべの取り組みや補助制度などを紹介し、新規就農者の確保に努めます。

ICT、IoTの導入

- ・生産性の向上、省力化、効率性・安定性の確保のため、生産管理・発注管理などへのICT、IoT技術の導入を支援します。
- ・生産体制、経営マネジメントの強化のため、生産者の蓄積したデータに対し、大学やコンサルタントなどの専門家が分析・評価などを行うバックアップ体制の構築を図ります。



遊休農地を利用して まちの活性化につなげよう

北部地域を中心に点在する遊休農地について、観光資源としての活用などに取り組みます。

Action Plan



景観作物の植栽（再掲）

- ・ 道路沿いや中山間地域の遊休農地への景観作物の植栽を推進し、スケールメリットを生かした観光資源等として再生を図ります。
- ・ 花の種は購入するだけでなく、他の地域で採種した種を有効活用できる仕組みを構築します。

バックヤードとして利用

- ・ ガーデンマイスターが栽培する花苗用バックヤードとして、遊休農地の利用を検討します。

