

避難指示等発令・伝達マニュアル (水害)

令和5年6月

宇 部 市

目 次

1	避難指示等の種類と発令のタイミング	1
	(1) 避難指示等の類型	1
	(2) 夜間・早朝時の発令	1
	(3) 現地での情報収集	1
2	避難指示等発令の参考となる情報等	2
	(1) 河川の種類	2
	(2) 水位情報と発表情報	2
3	対象河川の概況	3
4	水位観測局の位置図	4
5	避難指示等判断フロー	5
	(1) 洪水予報河川〔厚東川〕	5
	(2) 水位周知河川〔中川・有帆川・真締川〕	6
	(3) 塩田川（内水氾濫）	7
6	避難指示等対象地域	8
	(1) 厚東川	8
	(2) 中川	1 5
	(3) 有帆川	1 7
	(4) 真締川	2 0
	(5) 塩田川（内水氾濫）	1 8
7	避難指示等の伝達	2 3
	(1) 伝達対象と伝達手段	2 3
	(2) 情報伝達の流れ	2 3
	(3) 伝達文例	2 4
8	【参考】これまでの雨量の極値	2 6

1 避難指示等の種類と発令のタイミング

避難指示等は、次の3類型に分けて発令する。

(1) 避難指示等の類型

	発令時の状況	住民に求める行動
【警戒レベル3】 高齢者等避難	<ul style="list-style-type: none"> 避難に時間のかかる要配慮者が避難しなければならない段階であり、災害が発生するおそれがある状況。 	<ul style="list-style-type: none"> 避難に時間のかかる高齢者等（障害がある人等の避難に時間を要する人や避難支援者等を含む）は立退き避難する。 ハザードマップ等により屋内で身の安全を確保できるか等を確認したうえで自らの判断で屋内安全確保する。 その他の人は立退き避難の準備をし、自主的に避難する。
【警戒レベル4】 避難指示	<ul style="list-style-type: none"> 通常の避難行動ができる者が避難しなければならない段階であり、災害が発生する可能性が高まった状況。 	<ul style="list-style-type: none"> 指定緊急避難場所等への立退き避難を基本とする避難行動をとる。 ハザードマップ等により屋内で身の安全を確保できるか等を確認したうえで自らの判断で屋内安全確保する。
【警戒レベル5】 緊急安全確保	<ul style="list-style-type: none"> 災害が発生直前又は既に発生している状況。 	<ul style="list-style-type: none"> 命の危険があるため、直ちに安全を確保する。 指定緊急避難場所への立退き避難がかえって危険である場合、高所への移動、近傍の堅固な建物への退避、屋内の屋外に面する開口部から離れた場所での退避その他の緊急に安全を確保する。

(2) 夜間・早朝時の発令

夜間・早朝を問わず、躊躇なく避難指示等を発令する。

(3) 現地での情報収集

堤防の決壊要因は、水位が堤防を越える場合（越流）に限らず、堤防の漏水・浸食等も考えられるため、市職員や水防団員等を現地に派遣し、漏水等の堤防の決壊につながるような前兆現象が確認された場合、速やかに避難指示等を発令する。

2 避難指示等発令の参考となる情報等

(1) 河川の種類

種 類		河川の特 性
水 防 警 報 河 川	洪水予報河川 (厚東川)	洪水により相当な損害が発生するおそれがある河川で、洪水予測が可能な河川 ▶水位予測を行い、避難の参考になる洪水予報等を発表
	水位周知河川 (中川・有帆川・ 真締川)	洪水により相当な損害が発生するおそれがある河川で、洪水予測が困難な河川 ▶避難の参考になる現況の水位状況等を提供
その他中小河川等		水位観測をしていない中小河川、水路等 ▶避難の参考になる現況の水位状況等が不明 ※短時間でも局地的な雨により氾濫するおそれがある

(2) 水位情報と発表情報

種 類		定 義 ・ 発 表 基 準
水 位 情 報	水防団待機水位	・水防団が出動のため待機する水位
	氾濫注意水位	・水防団が出動する目安となる水位 ※水防法第 12 条に規定する警戒水位
	避難判断水位	・市が高齢者等避難の発令を判断する水位 ・住民が氾濫に関する情報に注意する水位
	氾濫危険水位	・市が避難指示等の発令を判断する水位 ・住民が避難を判断する水位 ※水位周知河川については、水防法第 13 条に規定する特別警戒水位
発 表 情 報	氾濫注意情報 (洪水注意報)	氾濫注意水位に到達し、さらに水位の上昇が見込まれるとき、氾濫注意水位以上でかつ避難判断水位未満の状態が継続しているとき、又は、避難判断水位に達したが水位の上昇が見込まれないとき
	氾濫警戒情報 (洪水警報)	一定時間後に氾濫危険水位に到達することが見込まれるとき、又は、避難判断水位に到達し、さらに水位の上昇が見込まれるとき
	氾濫危険情報 (洪水警報)	氾濫危険水位に到達したとき、又は、氾濫危険水位以上の状態が継続しているとき
	氾濫発生情報 (洪水警報)	氾濫が発生したとき、又は、氾濫が継続しているとき

3 対象河川の概況

(単位：m)

レベル (量水標の着色)	水系名	厚東川水系							
	河川名	厚東川						中川	
	区域	厚東川ダム～河口						二級河川上流端～梅田川合流点	
	河川の種類	洪水予報河川						水位周知河川	
	水位観測局	木田橋		持世寺		末信橋		中川	
	堤防高	左岸	右岸	左岸	右岸	左岸	右岸	左岸	右岸
		8.8	8.2	10.5	10.9	5.4	8.8	3.6	3.2
	重点監視箇所地点	水位観測局地点右岸		広瀬公会堂付近先右岸		沖の旦那橋上流左岸		明神川合流前右岸	
換算危険水位	8.3		6.8		5.9		3.1		
4 (赤)	氾濫危険水位	8.0		5.5		5.1		2.6	
3 (桃)	避難判断水位	7.7		5.1		4.7		設定なし	
2 (黄)	氾濫注意水位	4.7		5.0		4.6		1.9	
1 (青)	水防団待機水位	3.6		3.8		3.9		1.4	

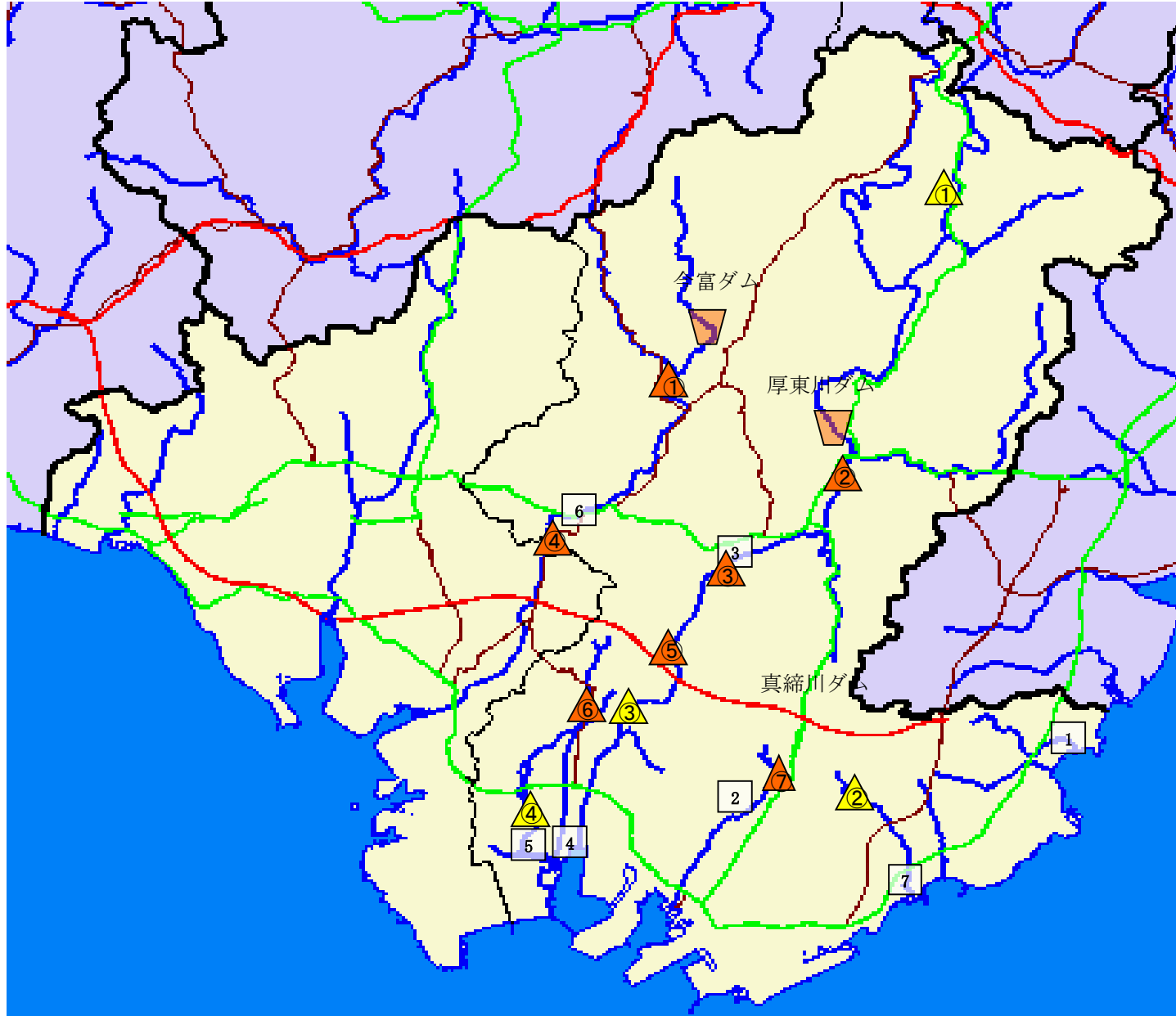
レベル (量水標の着色)	水系名	有帆川水系				真締川水系	
	河川名	有帆川				真締川	
	区域	伊佐地橋上流 400m～河口				市道高嶺中山線～河口	
	河川の種類	水位周知河川					
	水位観測局	沖田		土井		土田橋	
	堤防高	左岸	右岸	左岸	右岸	左岸	右岸
		3.4	4.1	4.2	4.3	3.2	3.3
	重点監視箇所地点	水位観測局地点左岸		水位観測局地点左岸		川津橋上流左岸	
換算危険水位	3.3		4.2		2.6		
4 (赤)	氾濫危険水位	2.9		3.4		2.0	
3 (桃)	避難判断水位	設定なし					
2 (黄)	氾濫注意水位	2.0		2.1		1.5	
1 (青)	水防団待機水位	1.2		1.5		1.0	

※水位は、各観測所における最深河床高を0とした場合の値。

※水位周知河川の氾濫危険水位は、水防法第13条に規定する特別警戒水位。

※水位観測局の位置は、必ずしも危険箇所（堤防高が不足している等）ではない。

4 水位観測局の位置図



※ 排水ポンプ場

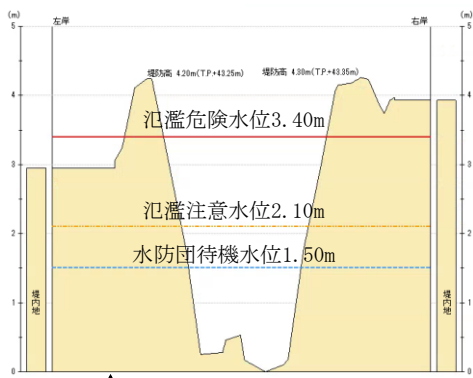
- | | | | |
|---|-----|---|-----|
| 1 | 植松川 | 4 | 中川 |
| 2 | 川添 | 5 | 梅田川 |
| 3 | 持世寺 | 6 | 船木 |
| | | 7 | 沢波川 |

▲ 通常水位局

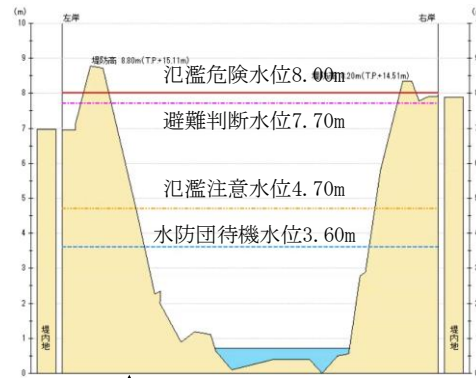
- | |
|---------|
| ①土井水位局 |
| ②木田橋水位局 |
| ③持世寺水位局 |
| ④沖田水位局 |
| ⑤末信橋水位局 |
| ⑥中川水位局 |
| ⑦土田橋水位局 |

▲ 簡易型水位計

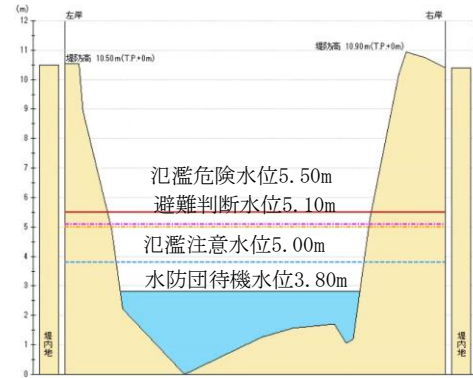
- | |
|--------|
| ①新広瀬橋 |
| ②道德橋 |
| ③沖ノ旦那橋 |
| ④梅田川 |



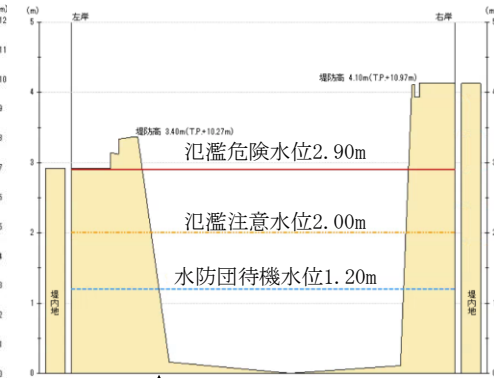
▲ ①土井水位局



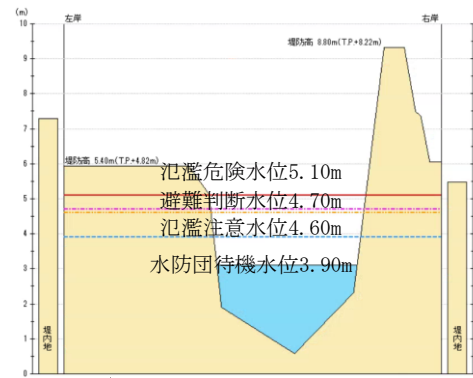
▲ ②木田橋水位局



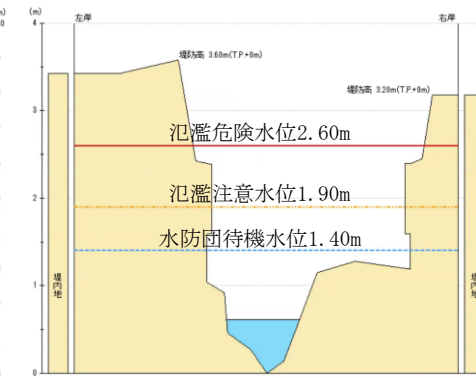
▲ ③持世寺水位局



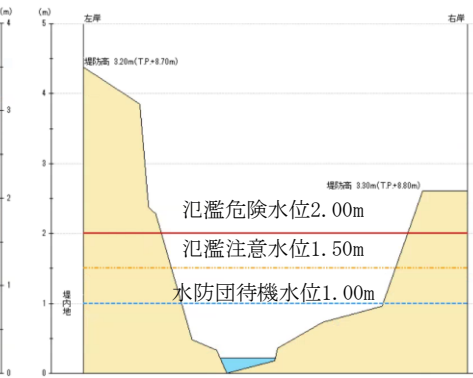
▲ ④沖田水位局



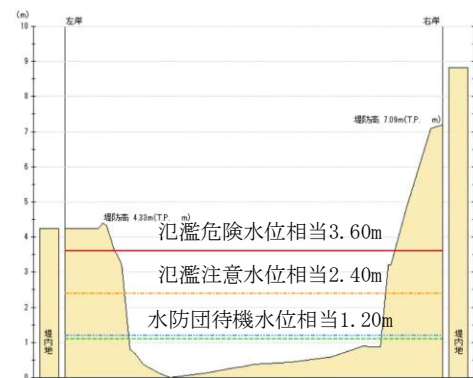
▲ ⑤末信橋水位局



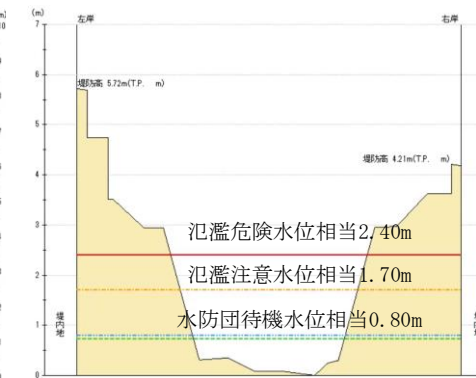
▲ ⑥中川水位局



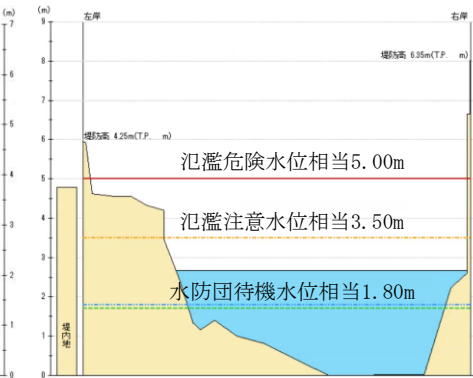
▲ ⑦土田橋水位局



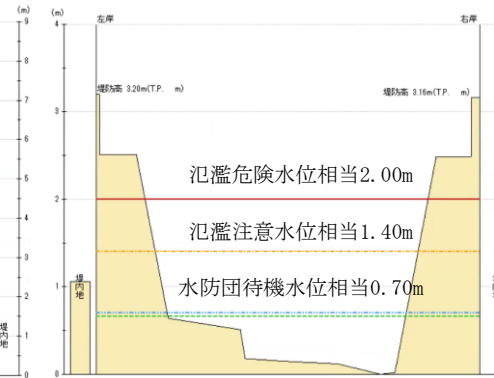
▲ ①新広瀬橋



▲ ②道德橋



▲ ③沖ノ旦那



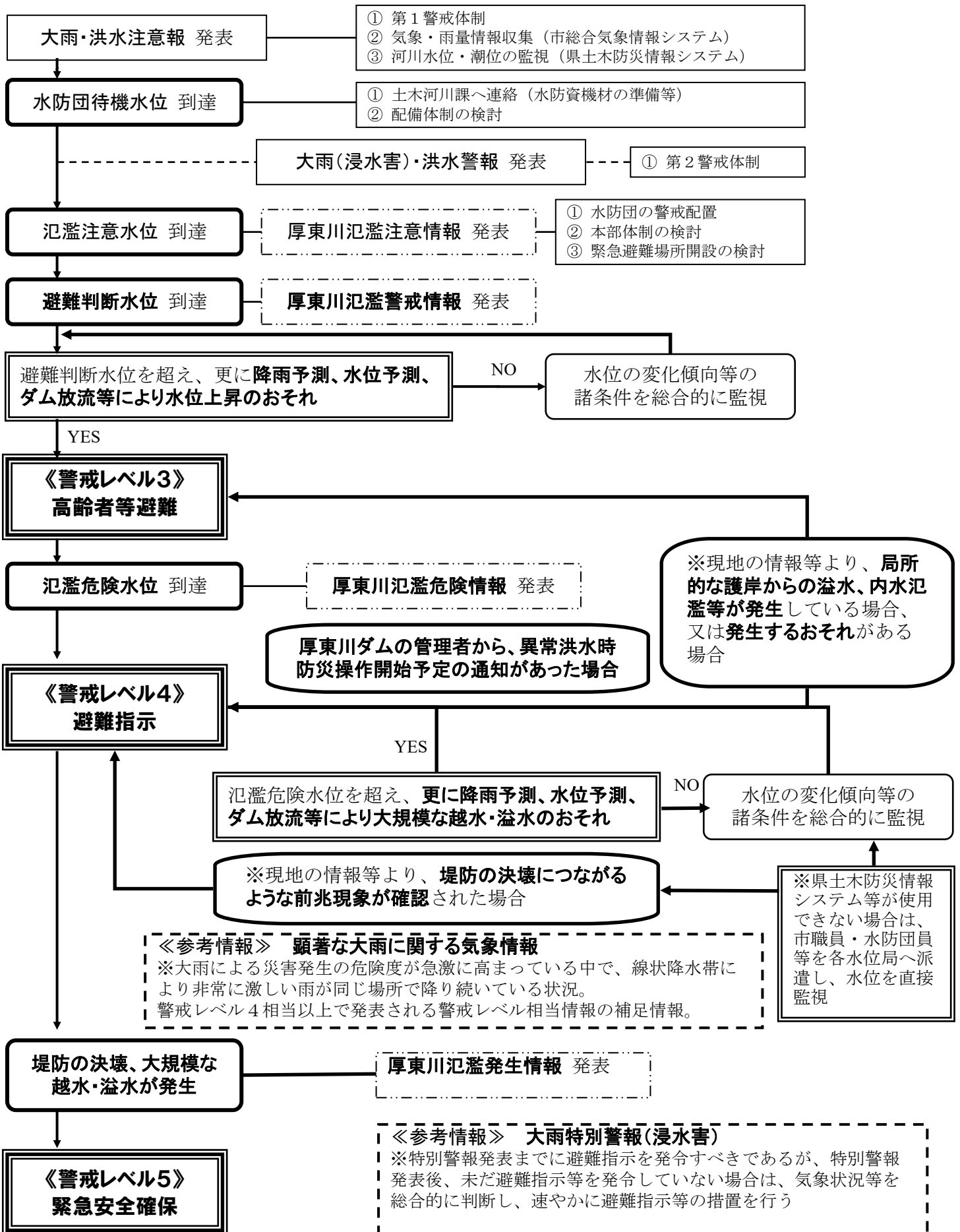
▲ ④梅田川

5 避難指示等判断フロー

(1) 洪水予報河川〔厚東川〕

「参考情報」 線状降水帯予測

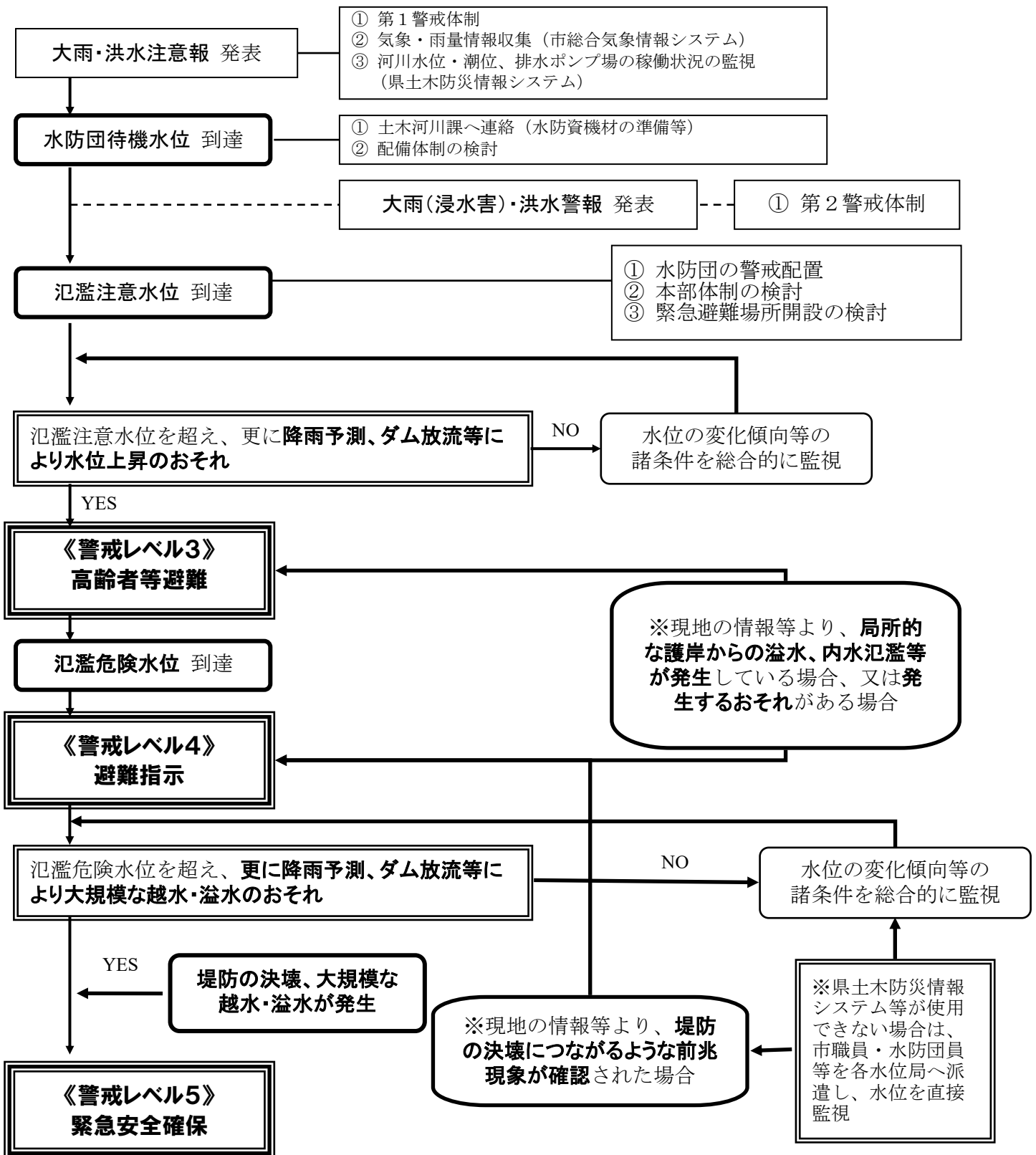
線状降水帯による大雨の可能性を予測し、大まかな地域を対象に半日前からの情報提供が行われる。



(2) 水位周知河川〔中川・有帆川・真締川〕

《参考情報》 線状降水帯予測

線状降水帯による大雨の可能性を予測し、大まかな地域を対象に半日前からの情報提供が行われる。



《参考情報》 顕著な大雨に関する気象情報

※大雨による災害発生の危険度が急激に高まっている中で、線状降水帯により非常に激しい雨が同じ場所で降り続けている状況。

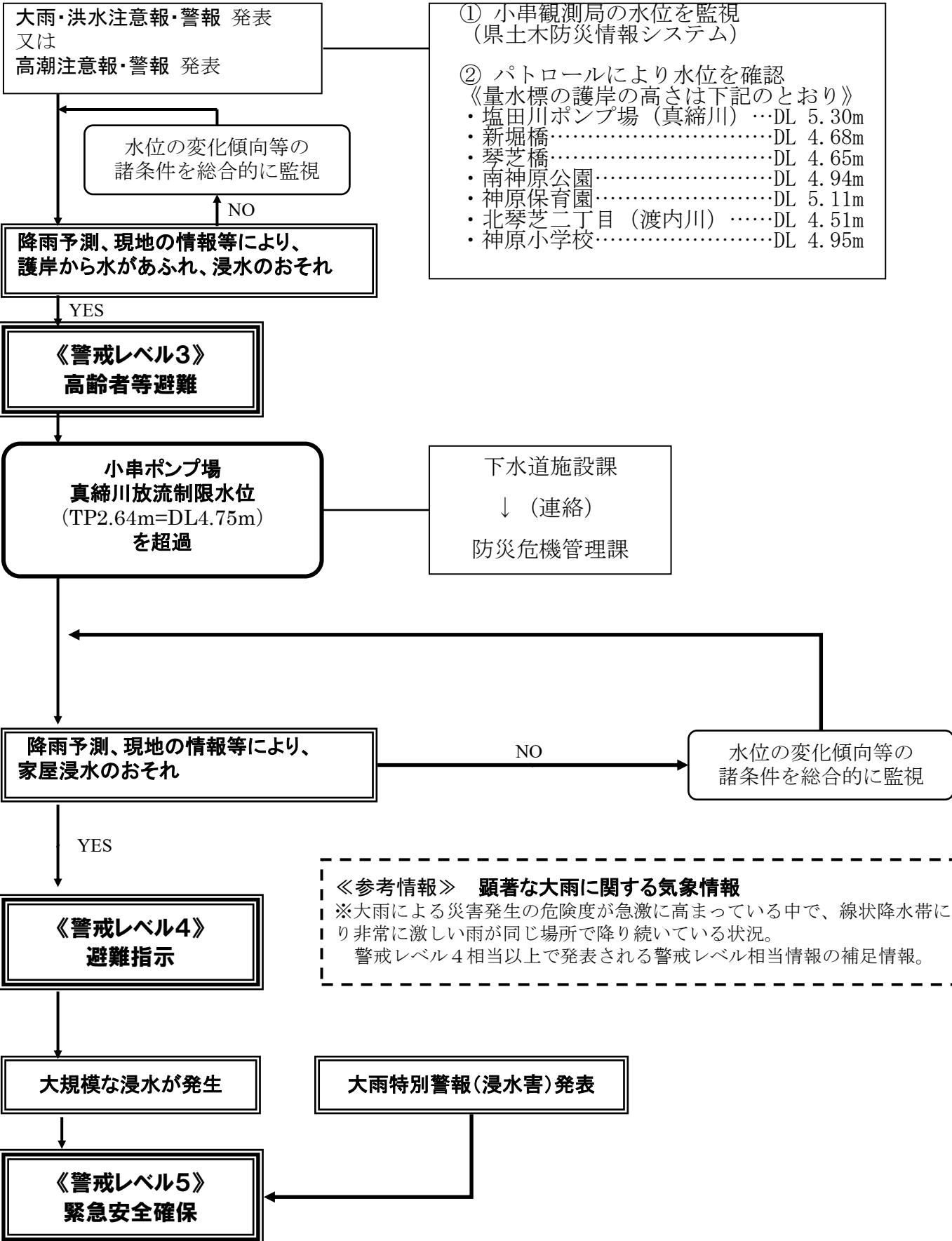
警戒レベル4相当以上で発表される警戒レベル相当情報の補足情報。

《参考情報》 大雨特別警報(浸水害)

※特別警報発表までに避難指示を発令すべきであるが、特別警報発表後、未だ避難指示等を発令していない場合は、気象状況等を総合的に判断し、速やかに避難指示等の措置を行う

(3) 塩田川（内水氾濫）

《参考情報》 **線状降水帯予測**
 線状降水帯による大雨の可能性を予測し、大まかな地域を対象に半日前からの情報提供が行われる。



6 避難指示等対象地域

(1) 厚東川

ア 概ね1,000年に1回程度起こる大雨（48時間降水量518mm）により、厚東川の氾濫が発生するおそれがある場合

※世帯数、人口は住民基本台帳(令和5年4月1日現在)による。

地区	自治会		世帯数	人口	避難世帯割合
二俣瀬	7	車地面	62	106	90%
	9	田の小野	20	36	40%
	13	木田	98	194	100%
	19	薬師堂	18	30	50%
	20	辻堂	28	53	90%
	21	瓜生野	25	49	90%
計		6	251	468	

地区	自治会		世帯数	人口	避難世帯割合
厚東	2	春日	4	7	20%
	3	関口	14	25	50%
	4	駅前	21	41	100%
	5	岡村	19	46	50%
	6	中村	6	12	20%
	7	下岡	14	26	30%
	8	持世寺	33	68	90%
	9	温見	21	40	90%
	10	棚井上	18	38	20%
	11	棚井中	21	43	20%
	12	棚井下	83	162	100%
	13	末信	47	92	50%
	14	広瀬	35	75	30%
	計		13	336	675

地区	自治会		世帯数	人口	避難世帯割合
西宇部	1	沖ノ旦	204	349	70%
	2	串	19	40	10%
	3	里ノ尾	45	87	20%
	4	迫条	23	45	5%
	5	西宇部町	430	879	100%
	12	西宇部新町	110	205	100%
計		6	831	1,605	

地区	自治会		世帯数	人口	避難世帯割合
厚南	1	上開作	509	1,084	100%
	2	上中野	460	923	100%
	3	鍋倉	514	1,013	100%
	4	大森	21	51	5%
	5	中野	561	1,365	60%
	6	葉月ヶ丘	89	166	70%
	7	平和町	18	35	10%
	8	東和苑	181	383	100%
	10	中野団地	85	175	100%
	12	松下町	73	122	100%
	13	中野県営住宅	133	283	100%
	14	中州郷	81	161	100%
		計	12	2,725	5,761

地区	自治会		世帯数	人口	避難世帯割合
黒石	1	黒石	281	651	40%
	2	塩屋台	798	1,908	100%
	3	小畑領	409	878	100%
	4	東割	942	1,928	100%
	5	中野開作	707	1,495	100%
	7	城野	172	377	100%
	8	西割	538	1,176	100%
		計	6	3,847	8,413

地区	自治会		世帯数	人口	避難世帯割合
原	1	岡田屋	24	46	5%
	3-4	西割の四	275	570	100%
	3-5	西割の五	220	440	100%
	3-6	シャーマゾン・ドラジェ	38	61	100%
	4	新開作東	112	217	100%
	5	新開作西	331	640	100%
	6	妻崎	65	132	50%
	7	中原	66	135	30%
	8	第一原	36	73	10%
	15	西園	24	46	20%
	16	浜郷	41	61	100%
	17	浜崎	62	113	100%
	計	12	1,294	2,534	

地区	自治会	世帯数	人口	避難世帯割合	
藤山	1	花河内	54	94	100%
	2	居能町	6	10	10%
	3	居能町	27	45	60%
	4	居能町、南浜町、鍋倉町	31	57	100%
	5	西条	28	52	50%
	6	居能	48	73	100%
	7	居能町	43	90	100%
	7-1	西条・西平原	71	139	100%
	8	居能町、鍋倉町	77	123	70%
	8-1	鍋倉市営住宅	73	87	100%
	9-1	居能町	73	119	100%
	9-2	居能町	42	64	100%
	9-3	東条	101	203	100%
	9-4	文京町	52	116	100%
	9-5	ベルエール文京町	58	126	100%
	9-6	グランデュールR	18	19	100%
	10	向条	58	97	60%
	11	山根	2	3	2%
	12	北条南	22	44	30%
	14	上条	80	190	50%
	18	上条、文京台、東平原、文京	58	134	10%
	18-1	平和荘アパート	40	62	100%
	18-4	藤山県営住宅	39	76	100%
	19	西平原、東平原、岩鼻町	230	415	60%
19-1	西平原	11	16	100%	
21	岩鼻	131	230	100%	
22	松崎	9	18	10%	
23	浜田	53	105	60%	
23-4	サンシティ藤山	97	247	100%	
23-5	リバーサイド浜田	111	288	100%	
23-6	第2浜田	47	128	100%	
24	下中山	108	198	60%	
	計	32	1,898	3,668	

地区	自治会		世帯数	人口	避難世帯割合
鵜の島	51	西中町	4	8	10%
	52-1	助田町	9	16	30%
	52-2	助田町	10	17	40%
	54	助田町	4	7	10%
	56	助田町	8	17	50%
	57-1	小串、小松原町	8	17	20%
	57-2	小串、小松原町	6	10	10%
	57-3	小串、小松原町	73	147	100%
	57-4	オーヴィジョン鵜の島	33	66	100%
	58	浜、浜町、小松原町	77	128	50%
	58-1	ケアハウスらいぶりー	51	52	100%
	59	南浜町、浜、浜町、小松原町	257	482	100%
	59-1	グレードワン南浜	29	50	100%
	60	若松町、鵜の島町、小松原、小松原町	119	200	100%
	60-1	サーパス鵜の島公園	39	74	100%
	61	鵜の島町	195	296	100%
	61-1	鵜の島町	50	97	100%
	62	鵜の島町	4	5	100%
	63	上町	31	40	30%
64	サーパス若松町	71	141	100%	
計		20	1,078	1,870	

地区	自治会		世帯数	人口	避難世帯割合
新川	7	南小串、島	60	122	30%
	7-1	島	58	123	100%
	7-2	新川メゾーン	24	32	100%
	7-3	サンスクエア記念館前	33	64	100%
	8-1	下条、西小串、島	16	30	10%
	17-1	松島町、相生町	5	7	10%
	17-2	松島町	51	70	100%
	17-4	サーパス医大前2	35	57	100%
	24	中央町、相生町	7	7	40%
	25-1	若松町	89	113	100%
	25-2	松島町	35	54	100%
	25-3	ポレスター若松町	74	197	100%
	計		12	487	876

総計	119	12,747	25,870
----	-----	--------	--------

イ 概ね100年に1回程度起こる大雨（48時間降水量335mm）により、厚東川の
氾濫が発生するおそれがある場合

※世帯数、人口は住民基本台帳(令和5年4月1日現在)による。

地区	自治会		世帯数	人口	避難世帯割合
二俣瀬	13	木田	26	51	26%
	21	瓜生野	9	18	32%
計		2	35	69	

地区	自治会		世帯数	人口	避難世帯割合
厚東	10	棚井上	7	14	7%
	11	棚井中	21	43	20%
	12	棚井下	34	65	40%
	13	末信	38	74	40%
	14	広瀬	2	3	1%
計		5	102	199	

地区	自治会		世帯数	人口	避難世帯割合
西宇部	1	沖ノ旦	175	299	60%
	2	串	4	8	2%
	3	里ノ尾	23	44	10%
	5	西宇部町	430	879	100%
	12	西宇部新町	110	205	100%
計		5	742	1,435	

地区	自治会		世帯数	人口	避難世帯割合
厚南	1	上開作	509	1,084	100%
	2	上中野	138	277	30%
	3	鍋倉	514	1,013	100%
	5	中野	94	228	10%
	8	東和苑	37	77	20%
	10	中野団地	85	175	100%
	13	中野県営住宅	133	283	100%
	14	中州郷	81	161	100%
計		8	1,591	3,298	

地区	自治会		世帯数	人口	避難世帯割合
黒石	2	塩屋台	24	58	3%
	3	小畑領	409	878	100%
	4	東割	942	1,928	100%
	5	中野開作	707	1,495	100%
	7	城野	164	359	95%
	8	西割	377	824	70%
	計		6	2,623	5,542

地区	自治会		世帯数	人口	避難世帯割合
原	3-4	西割の四	275	570	100%
	3-5	西割の五	154	308	70%
	3-6	シャーマゾン・ドラジェ	38	61	100%
	4	新開作東	45	87	40%
	5	新開作西	265	512	80%
	計		5	777	1,538

総計	31	5870	12081
----	----	------	-------

- ウ 氾濫危険水位の到達により、厚東川の内水氾濫が発生するおそれがある場合
 ※平成21年7月21日大雨による浸水被害を受けた地域を対象としている。
 ※世帯数、人口は住民基本台帳(令和5年4月1日現在)による。

(ア) 大坪川

地区	自治会		世帯数	人口	避難世帯割合
厚東	3	関口	1	1	2%
	4	駅前	13	25	60%
	5	岡村	1	2	2%
計			3	15	28

(イ) 持世寺川

地区	自治会		世帯数	人口	避難世帯割合
厚東	8	持世寺	4	8	10%
計			1	4	8

(ウ) 木田

地区	自治会		世帯数	人口	避難世帯割合
二俣瀬	13	木田	10	20	10%
計			1	10	20

(エ) 瀬戸

地区	自治会		世帯数	人口	避難世帯割合
小野	10	瀬戸	2	3	10%
計			1	2	3

エ 氾濫危険水位の到達により、厚東川の支川において内水氾濫等が発生するおそれがある場合

※平成21年7月21日大雨による浸水被害を受けた地域を対象としている。

※世帯数、人口は住民基本台帳(令和5年4月1日現在)による。

(ア) 大田川

地区	自治会		世帯数	人口	避難世帯割合
小野	6	上小野	5	10	10%
	計		1	5	10

(2) 中川

ア 概ね1,000年に1回程度起こる大雨(24時間降水量537mm)により、中川の
氾濫が発生するおそれがある場合

※世帯数、人口は住民基本台帳(令和5年4月1日現在)による。

地区	自治会		世帯数	人口	避難世帯割合
厚東	14	広瀬	5	10	4%
	計		5	10	

地区	自治会		世帯数	人口	避難世帯割合
西宇部	1	沖ノ旦	24	40	8%
	5	西宇部町	1	2	0.2%
	12	西宇部新町	55	103	50%
計		3	80	145	

地区	自治会		世帯数	人口	避難世帯割合
厚南	1	上開作	153	326	30%
	3	鍋倉	78	152	15%
	10	中野団地	22	44	25%
	14	中州郷	33	65	40%
計		4	286	587	

地区	自治会		世帯数	人口	避難世帯割合
黒石	3	小畑領	17	36	4%
	4	東割	283	579	30%
	5	中野開作	354	748	50%
	7	城野	35	76	20%
計		4	689	1,439	

地区	自治会		世帯数	人口	避難世帯割合
原	3-5	西割の五	5	9	2%
	4	新開作東	23	44	20%
計		2	28	53	

総計	14	1,088	2,234
----	----	-------	-------

イ 概ね30年に1回程度起こる大雨（24時間降水量233mm）により、中川の
 氾濫が発生するおそれがある場合

※世帯数、人口は住民基本台帳(令和5年4月1日現在)による。

地区	自治会		世帯数	人口	避難世帯割合
厚東	14	広瀬	3	5	2%
	計		1	3	5
西宇部	1	沖ノ旦	2	3	1%
	12	西宇部新町	33	62	30%
	計		2	35	65
厚南	1	上開作	11	22	2%
	3	鍋倉	11	21	2%
	計		2	22	43
総計			5	60	113

6 避難指示等対象地域

(3) 有帆川

ア 概ね1,000年に1回程度起こる大雨（24時間降水量498mm）により、有帆川の氾濫が発生するおそれがある場合

※世帯数、人口は住民基本台帳(令和5年4月1日現在)による。

地区	自治会	世帯数	人口	避難世帯割合
万倉	宗方	21	45	32%
	神元	5	10	10%
	国近	20	40	50%
	下矢矯	9	20	40%
	土井	2	6	20%
	伊佐地	1	2	7%
	中ノ浴	2	3	7%
	口ノ坪	8	17	44%
	福間	5	10	30%
	沖田	8	15	100%
	栄町	34	53	100%
	宮尾	10	19	33%
	伏付	11	27	37%
	後河内	21	45	100%
ビレッジハウス楠	31	36	100%	
計	15	188	348	

地区	自治会	世帯数	人口	避難世帯割合
船木	宮本	6	12	20%
	綿屋町	35	57	92%
	中市	12	32	100%
	上田町	43	81	100%
	下田町	63	153	100%
	上鈍々	62	124	98%
	下鈍々	30	65	100%
	新町	2	4	3%
	裏町	6	13	50%
	第一沖	31	70	100%
	第二沖	54	77	99%
	茶屋	81	194	70%
	大野	61	128	98%
	原	8	12	50%
	伏付下田	14	35	56%
	新川	16	33	100%
	小野	2	4	3%
	下茶屋	1	3	10%
	真名ヶ崎	45	98	88%
	梅田西山	3	7	9%
	西山第一	50	124	100%
	指月	49	81	100%
	西田	11	22	100%
	上沖	5	10	100%
	沖田	19	39	100%
	新栄住宅	28	45	100%
	ビレッジハウス船木	41	77	100%
田町県営住宅	10	18	100%	
赤目	65	124	100%	
船木ニュータウン楠	18	54	100%	
計	30	871	1,796	

総計	45	1,059	2,144
----	----	-------	-------

イ 概ね100年に1回程度起こる大雨（24時間降水量295mm）により、有帆川の
氾濫が発生するおそれがある場合

※世帯数、人口は住民基本台帳(令和5年4月1日現在)による。

地区	自治会	世帯数	人口	避難世帯割合
万倉	土井	1	3	10%
	伊佐地	1	2	7%
	中ノ浴	2	3	7%
計		3	4	8

地区	自治会	世帯数	人口	避難世帯割合
船木	上田町	12	22	27%
	下田町	63	153	100%
	上鈍々	4	8	6%
	下鈍々	21	44	67%
	第二沖	9	12	15%
	茶屋	11	25	9%
	大野	33	69	53%
	真名ヶ崎	17	36	32%
	指月	41	68	83%
	新栄住宅	28	45	100%
	田町県営住宅	10	18	100%
	赤目	65	124	100%
	ニュータウン楠	18	54	100%
計		13	332	678

総計	16	336	686
----	----	-----	-----

ウ 氾濫危険水位の到達により、有帆川の溢水が発生するおそれがある場合

※平成21年7月21日大雨による浸水被害を受けた地域を対象としている。

※世帯数、人口は住民基本台帳(令和5年4月1日現在)による。

(ア) 伊佐地

地区	自治会	世帯数	人口	避難世帯割合
万倉	伊佐地	2	4	15%
計		1	2	4

6 避難指示等対象地域

(4) 真締川

ア 概ね1,000年に1回程度起こる大雨（48時間降水量679mm）により、真締川の氾濫が発生するおそれがある場合

※世帯数、人口は住民基本台帳(令和5年4月1日現在)による。

地区	自治会		世帯数	人口	避難世帯割合
川上	2	川上南側	4	7	2%
	6	北迫	5	9	4%
計		2	9	16	

地区	自治会		世帯数	人口	避難世帯割合
小羽山	1	西山	11	23	4%
	2	広田	166	347	42%
	3	維新山、鳴水、西沖田	91	159	70%
	3-1	西沖田	41	47	100%
計		4	309	576	

地区	自治会		世帯数	人口	避難世帯割合
上宇部	14	大小路	9	19	2%
	14-1	琴崎町	26	44	50%
	14-2	川添町	396	797	99%
	15	中尾	20	39	4%
	20-2	川津	10	18	8%
	20-3	鎌田	2	2	1%
計		6	463	919	

地区	自治会		世帯数	人口	避難世帯割合
琴芝	23	宮地町、北琴芝、中村	11	17	5%
	43	西琴芝、東琴芝、北琴芝	13	24	22%
	44	北琴芝、西琴芝	112	180	100%
	44-1	西琴芝	60	108	90%
	47	琴芝県営住宅	20	35	25%
計		5	216	364	

地区	自治会		世帯数	人口	避難世帯割合
神原	46	寿町	3	6	15%
	46-1	寿町マンション	30	40	100%
	47	寿町、常盤町	3	7	12%
	53-1	東本町、港町	3	5	5%
計		4	39	58	

地区	自治会		世帯数	人口	避難世帯割合
新川	1-1	小串崩	15	28	7%
	2	小串東、西小串	7	15	10%
	3-3	島	34	38	100%
	6	小串東、西小串	44	79	30%
	7	南小串、島	50	101	25%
	7-1	島	18	37	30%
	7-2	新川メゾーン	24	32	100%
	7-3	サンスクエア記念館前	33	64	100%
	8-1	下条、西小串、島	79	146	50%
	16-1	小串通り、南小串	75	124	70%
	16-2	医大小串宿舎	30	39	100%
	16-3	朝日町	75	143	100%
	16-4	小串通り、南小串、島	65	117	100%
	16-5	医大看護師宿舎	25	25	100%
	16-6	エルコマンション	38	78	100%
	16-7	サーパス医大前	23	49	100%
	16-8	グランドール	59	128	100%
	16-9	アーバンパレス医大前	37	77	100%
	17-1	松島町、相生町	8	11	17%
	17-2	松島町	51	70	100%
	17-3	真締川ハイツ	29	52	100%
	17-4	サーパス医大前2	35	57	100%
	17-5	サーパス医大前3	37	78	100%
	18	相生町	4	6	12%
	24	中央町、相生町	7	7	40%
	25-1	若松町	89	113	100%
	25-2	松島町	35	54	100%
	25-3	ポレスター若松町	74	197	100%
計			28	1,104	1,973

地区	自治会		世帯数	人口	避難世帯割合
鵜の島	51	西中町	2	4	5%
	57-3	小串、小松原町	73	147	100%
	57-4	オーヴィジョン鵜の島	33	66	100%
	59	南浜町、浜、浜町、小松原町	206	386	80%
	60	若松町、鵜の島町、小松原、小松原町	96	160	80%
	60-1	サーパス鵜の島公園	39	74	100%
	61	鵜の島町	195	296	100%
	61-1	鵜の島町	50	97	100%
	62	鵜の島町	4	5	100%
	64	サーパス若松町	71	141	100%
計			10	769	1,376

地区	自治会		世帯数	人口	避難世帯割合
藤山	4	居能町、南浜町、鍋倉町	2	3	5%
計			1	2	3

総計	60	2,911	5,285
----	----	-------	-------

(5) 塩田川（内水氾濫）

ア 塩田川の内水氾濫が発生するおそれがある場合

※平成7年9月24日大雨（時間雨量81.0mm、24時間降水量144.0mm）に伴う
塩田川流域の浸水実績による。

※世帯数、人口は住民基本台帳(令和5年4月1日現在)による。

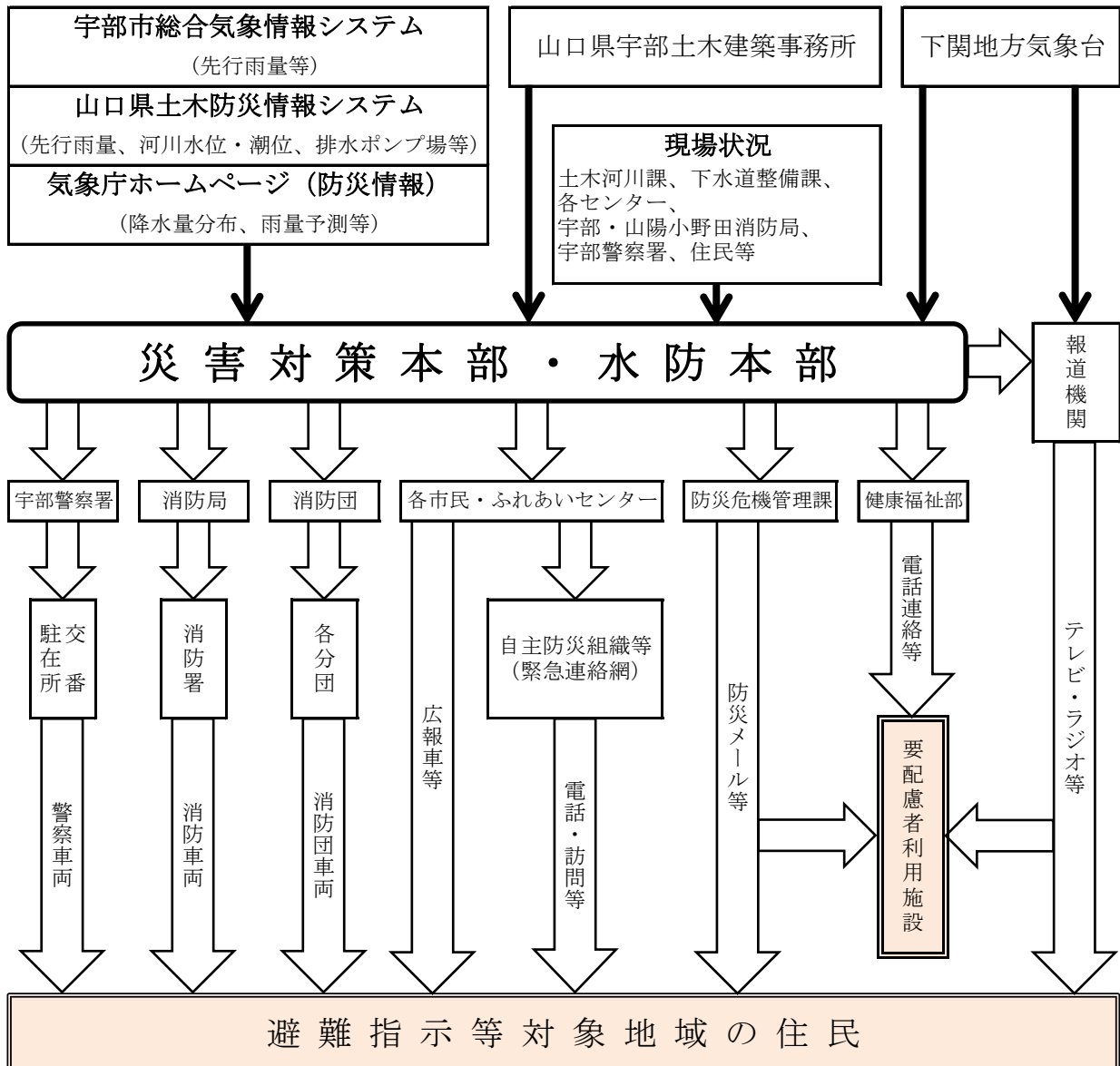
地区	自治会		世帯数	人口	避難世帯割合
琴芝	15	西梶返、神原町	279	570	80%
	38	琴芝町	132	263	100%
	39	西琴芝、琴芝町	60	99	100%
	40	西琴芝、琴芝町、東琴芝	117	180	90%
計（概数）		4	588	1,112	

7 避難指示等の伝達

(1) 伝達対象と伝達手段

伝達対象	伝達手段
避難指示等対象地域の住民	エリアメール・緊急速報メール、防災メール、防災FAX、固定電話防災情報配信サービス、防災屋外スピーカー、防災ラジオ、自主防災会等の連絡網、フェイスブック、ツイッター、Lアラート（テレビ、ラジオ等）広報車（各センター職員、消防職員、消防団員）
避難指示等対象地域の要配慮者利用施設	エリアメール・緊急速報メール、防災メール、防災FAX、電話連絡、防災屋外スピーカー、防災ラジオ フェイスブック、ツイッター、Lアラート（テレビ、ラジオ等）
報道機関	防災FAX、Lアラート

(2) 情報伝達の流れ



→ 気象情報等

→ 情報伝達（避難指示等の伝達）

(3) 伝達文例

ア 広報車両文例（案）

◎高齢者等避難

警戒レベル3 高齢者等避難

こちらは、宇部市です。

〇〇川が氾濫するおそれがあります。

〇〇地区の洪水浸水想定区域にいる高齢者等は速やかに避難してください。

◎避難指示

警戒レベル4 避難指示

こちらは、宇部市です。

〇〇川が氾濫するおそれが高まっています。

〇〇地区の洪水浸水想定区域にいる方は今すぐ避難してください。

◎緊急安全確保

警戒レベル5 緊急安全確保

こちらは、宇部市です。

〇〇川で氾濫が発生しました。

〇〇地区の洪水浸水想定区域にいる方は命の危険が迫っているので、直ちに身の安全を確保してください。

◎避難指示等の解除

こちらは、宇部市です。

〇〇川の水位が下がり、浸水するおそれなくなったことから、〇〇地区に発令した避難〇〇〔緊急安全確保〕は解除しましたのでお知らせします。

イ エリアメール・緊急速報メール文例（案）

※件名の文字数は15字以内、本文の文字数は200字以内（エリアメールは500字以内）であることに留意すること。

件名	警戒レベル3 高齢者等避難を発令
本文	<p>危険な場所から高齢者等は避難 発令時刻：〇〇時〇〇分 対象地域：〇〇地区（〇、〇…《自治会名》）の洪水浸水想定区域とその周辺 理由：〇〇川による浸水の恐れあり 行動要請：高齢者や障害のある方やその支援者など、避難に時間がかかる方は避難 それ以外の人も必要に応じ普段の行動を見合わせ、避難の準備の開始、危険なら自主避難 避難場所：対象地域の市指定緊急避難場所や安全な親戚・知人宅等</p>

件名	警戒レベル4 避難指示を発令
本文	<p>危険な場所から全員避難 発令時刻：〇〇時〇〇分 対象地域：〇〇地区（〇、〇…《自治会名》）の洪水浸水想定区域とその周辺 理由：〇〇川による浸水の恐れが高い〔〇〇川で内水氾濫（浸水）の恐れが高い〕 行動要請：今すぐ安全な場所へ避難 安全な親戚・知人宅への避難も検討、近所の方へも声をかけて避難 ハザードマップで自宅の安全を確認できれば自宅避難も検討 避難場所：対象地域の市指定緊急避難場所や安全な親戚・知人宅等</p>

件名	警戒レベル5 緊急安全確保を発令
本文	<p>命の危険 直ちに安全確保！ 発令時刻：〇〇時〇〇分 対象地域：〇〇地区（〇、〇…《自治会名》）の洪水浸水想定区域とその周辺 理由：〇〇川で堤防の決壊が発生〔〇〇川の水位が堤防を超過〕 行動要請：直ちに身の安全を確保 避難場所：対象地域の市指定緊急避難場所や安全な親戚・知人宅等 ※避難場所等への避難に限らず、直ちに身の安全を確保</p>

件名	避難〇〇解除、又は緊急安全確保解除
本文	<p>〇〇川の水位が下がり、浸水する恐れがなくなったため、〇〇地区（〇〇、〇〇…〔自治会〕）に対する避難指示〔高齢者等避難、又は緊急安全確保〕は、〇〇時〇〇分に解除しました。</p>

8 【参考】これまでの雨量の極値

◎これまでの時間最大雨量のベスト5

順位	時間雨量	発生日	観測地点	災害原因	全壊	半壊	一部	床上	床下	備考
1	90.0mm	平成21年(2009年) 7月21日	小野市民センター	梅雨前線		4		41	109	◆床上浸水校区：厚東17、二俣瀬9、吉部7、小野4、西宇部2、万倉2
2	81.0mm	平成 7年(1995年) 9月24日	山口宇部空港	台風14号				178	1,063	◆主な床上浸水地区：《真締川》川添町13《渡内川》中村9、海南町12《岬明神川》末広町12、五十目山35《松尾水路》恩田町2《塩田川》琴芝町73《桃山水路》朝日町2、小串1、下条5、小松原3《玉川》西平原1《梅田川》浜郷10
3	77.5mm	平成11年(1999年) 9月24日	小野市民センター	台風18号	13	536	5,769	241	3,408	◆主な床上浸水校区：西岐波203、東岐波65、琴芝58、恩田57、新川46、常盤38、神原17、岬14、原12、鶉の島6 ※高潮
4	73.0mm	昭和61年(1986年) 9月10日	東部処理場	秋雨前線					112	◆西宇部、琴芝、石原住宅などで床下浸水(9/10宇部時報)
5	71.5mm	平成16年(2004年) 9月7日	小野市民センター	台風18号	2	15	869			◇軽傷者：15名 ◇停電：市内全域77,506戸 ◇最大風速：32.0m/s(観測史上最大)

◎これまでの日最大雨量のベスト5

順位	日雨量	発生日	観測地点	災害原因	全壊	半壊	一部	床上	床下	備考
1	320.5mm	平成21年(2009年) 7月21日	小野市民センター	梅雨前線		4		41	109	◆床上浸水校区：厚東17、二俣瀬9、吉部7、小野4、西宇部2、万倉2
2	245.5mm		二俣瀬小学校							
3	236.0mm	平成17年(2005年) 9月6日	小野市民センター	台風14号						◆床下浸水地区：沢波川河口周辺4 ※高潮 ◎避難勧告：東岐波・西岐波・常盤・恩田・岬・原、2,310世帯、5,900人
4	208.0mm	平成 2年(1990年) 6月15日	山口宇部空港	梅雨前線					350	◆主な浸水地区：《明神川》西宇部町153、里の尾8《中川》土手町76、中野開作60、東割20、西割15《真締川》東芝中町10
5	200.0mm	平成17年(2005年) 9月6日	二俣瀬小学校	台風14号					4	◆床下浸水地区：沢波川河口周辺4 ※高潮 ◎避難勧告：東岐波・西岐波・常盤・恩田・岬・原、2,310世帯、5,900人