

真綿川・厚東川が氾濫したら、どうしますか

洪水ハザードマップ

まずは前提条件を確認しましょう
 真綿川流域の48時間の総雨量679mm
 厚東川流域の48時間の総雨量518mm

ハザードマップ活用のポイント

- 事前に自宅や周辺が安全か確認する**
 - 自宅や学校、職場など、よく行く場所を確認し、印をつけましょう。
 - 自宅や周辺の浸水状況、土砂災害などの危険箇所を確認しておきましょう。
- 緊急避難場所と避難経路を確認する**
 - 緊急避難場所や避難経路などを事前に決めておきましょう。
 - 実際に避難経路を歩いて、移動時間や安全性を確認しておきましょう。
- 防災情報の入手方法を確認する**
 - いざ、というときに備えて、日頃から防災情報の入手方法を確認しておきましょう。
 - 市の防災メールやLINEの登録も有効です。
- 日頃から家族や地域で話し合う**
 - 災害時に協力しあえるよう、家族や地域で役割などを話し合います。
 - 避難時に支援が必要な要配慮者への情報伝達や支援内容を決めておきましょう。

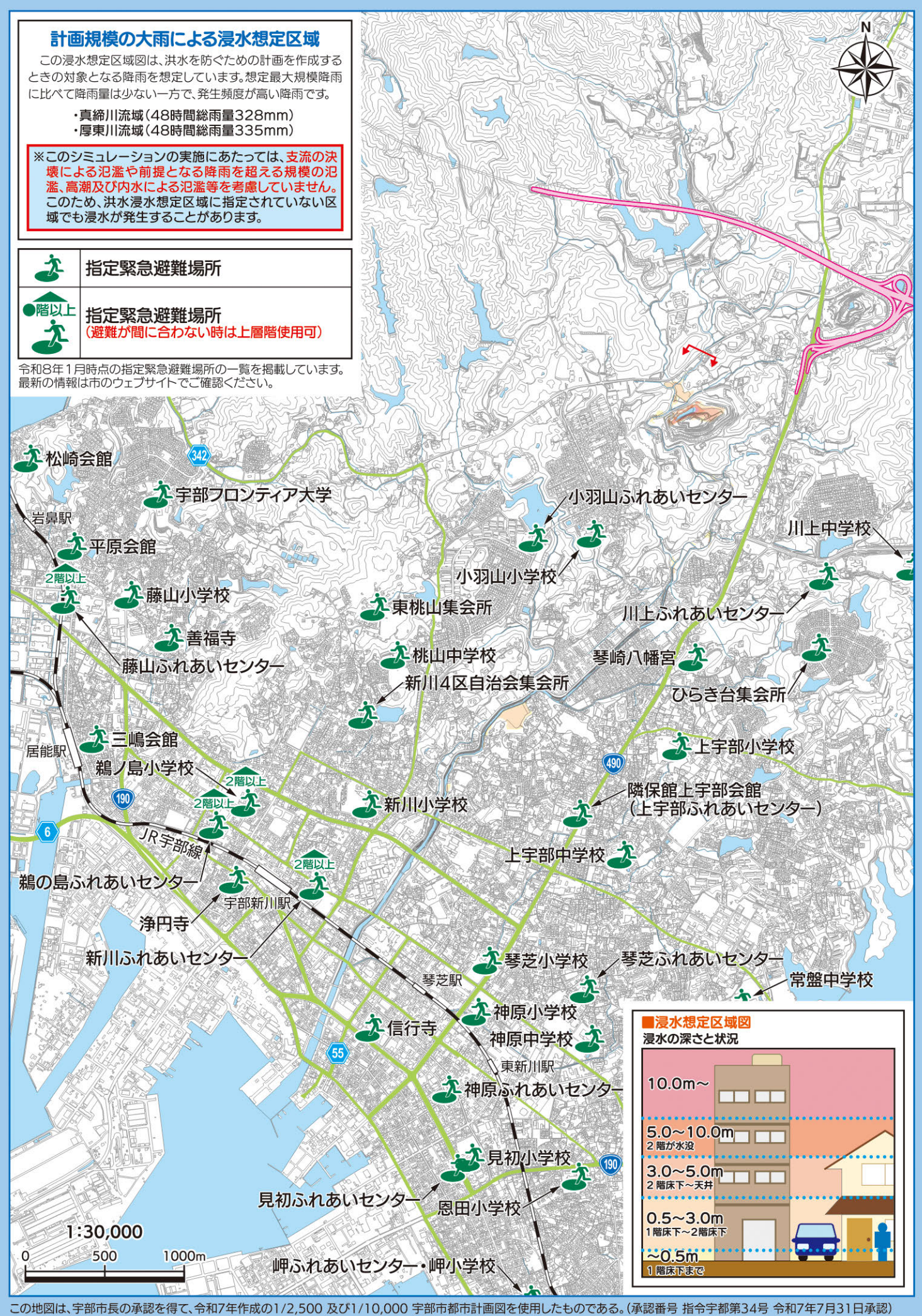
- 水防法の改正に伴い、山口県ではこれまでに公表していた「洪水予報河川」及び「水位周知河川」の浸水想定区域に加え、中小河川の浸水想定区域を指定しました。
- この地図は、これらの河川の堤防が壊れたり、溢れたりして氾濫したときの浸水の状況や土砂災害の危険がある区域などの危ない箇所と避難先を示したものです。
- 普段からこの地図を見て、自宅やよく行く場所の状況を確認し、大雨が降ったときにはどうすればよいかを、家族や地域の方々と相談し、いざというときに安全な避難ができるようにしておきましょう。

マップに関する 宇部市 総務部 防災危機管理課 TEL(0836)34-8139/FAX(0836)29-4266
 問い合わせ先 土木建設部 土木河川課 TEL(0836)34-8407/FAX(0836)22-6050

浸水に関する 山口県 宇部土木建築事務所 企画調査室 TEL(0836)21-7125/FAX(0836)22-5231
 問い合わせ先

令和8年5月 宇部市

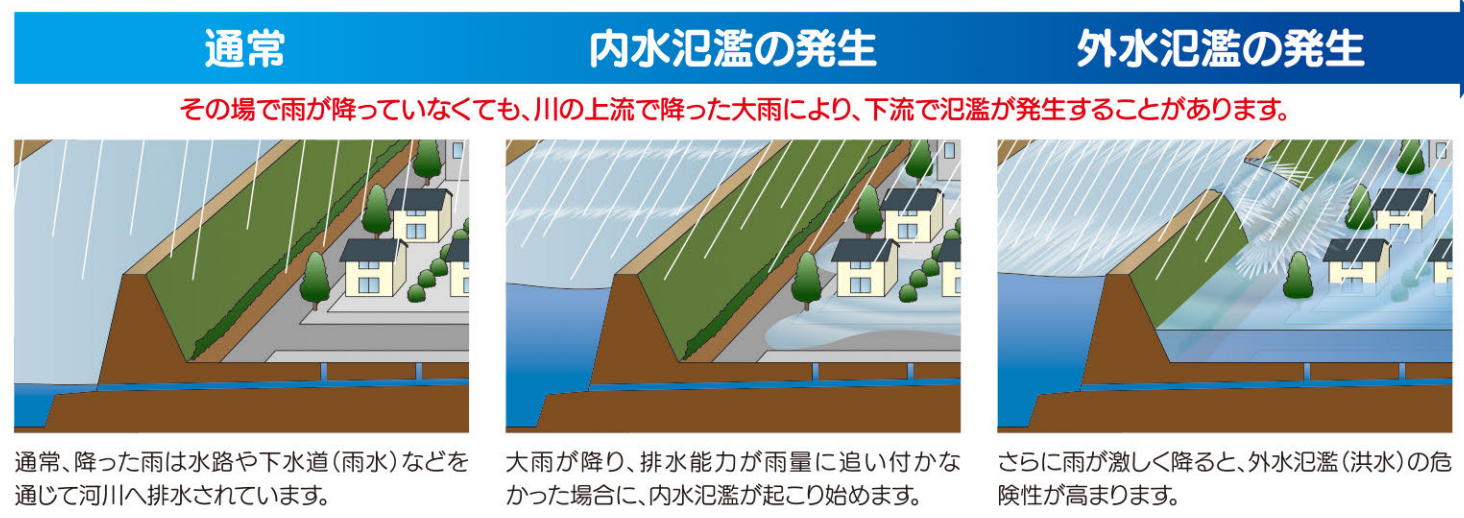
真綿川・厚東川流域で想定されている計画規模降雨のハザードマップ



大雨による被害(風水害)を知ろう

宇部市は大小の河川が流れ、北部には山地が広がっているため、洪水や土砂災害が起こりやすい場所です。洪水や土砂災害についての正しい知識を知って身を守りましょう。
※台風に備えて、高潮ハザードマップも確認しましょう。

内水氾濫と外水氾濫
 洪水には、降った雨が水路や下水道などで排水しきれなくなるにより起こる内水氾濫(内水氾濫)と、川の堤防が壊れたり、水が溢れたりして発生する氾濫(外水氾濫)があります。まずは、洪水の発生するしくみを理解して、避難所等まで安全に避難できるよう経路を確認しておきましょう。



土砂災害の種類

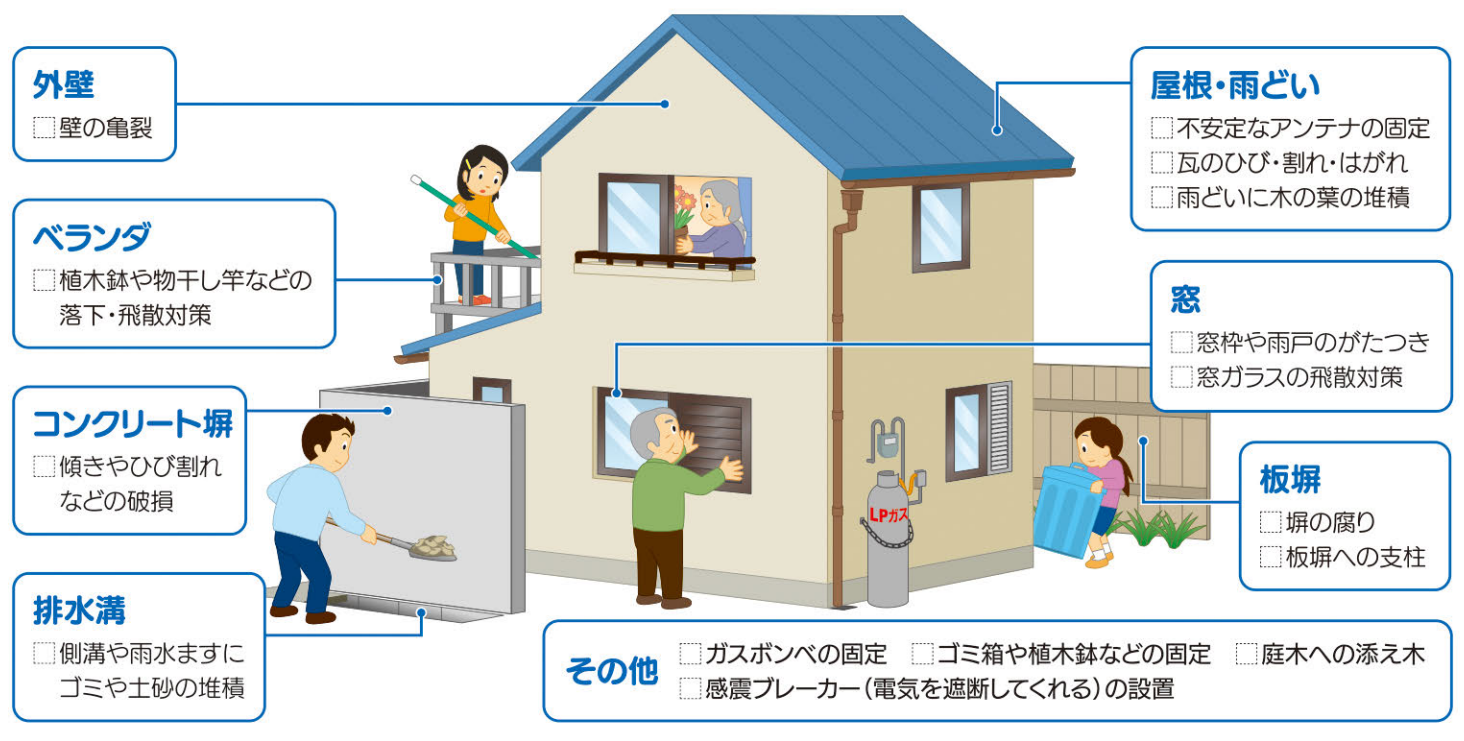


宇部市におけるこれまでの最大雨量(昭和51年~)

順位	最大時間雨量	発生年月日	観測所名	順位	最大日雨量	発生年月日	観測所名
1	90.0mm	令和7年9月11日	今富(久人)観	1	320.5mm	平成21年7月21日	小野市民センター
2	77.5mm	平成11年9月24日	小野市民センター	2	280.5mm	令和7年8月10日	山口宇部空港
3	73.0mm	昭和61年9月10日	東部処理場	3	236.0mm	平成17年9月6日	小野市民センター
4	71.5mm	平成16年9月7日	小野市民センター	4	208.0mm	平成2年6月15日	山口宇部空港
5	68.0mm	平成5年7月27日	東部処理場	5	200.0mm	平成17年9月6日	二俣瀬小学校

日頃の備え

家のまわりを確認しましょう



家でできる簡易水防

浸水が浅い場合には、土のう(無い場合は水のう)を設置することで、水が建物へ浸入するのを防げます。簡易的な措置として、植栽用プランターや石油用ポリタンク、長めの板(はしごやテーブルでも可)などを、ビニールシートで包んで設置してもよいでしょう。道路よりも建物が低い場合や、地下室がある場合などは、止水板を設置しておく、より効果的です。



地域の自主防災会の活動に参加しましょう

洪水はもちろん、台風や地震などの災害や火事などによる被害を最小限に食い止め、安全な避難を実現するには、地域ぐるみの防災対策がもっとも有効です。日頃から、自主防災会の防災訓練などに参加したり、市の緊急避難場所へ避難する余裕がないときなどに備えて、近くの安全な場所にある自治会集会所などを地域の一時的な避難場所として決めておきましょう。

防災メモ

緊急避難場所・集合同所

災害の種類	緊急避難場所 第1候補	緊急避難場所 第2候補	集合同所(緊急避難場所と出会えないとき)
洪水			
土砂災害			

家族・知人の連絡先

名前	血液型	電話番号	メールアドレス	メモ

被災地外の親戚や友人に連絡の中継をしてもらおう
 ●被災地域内では電話がつながりにくい状況でも、被災地外への連絡は比較的つながりやすい場合があります。
 ●遠くに住む親戚や友人を連絡先としてあらかじめ決めておき、いざというときに中継してもらう方法も有効です。

家族と連絡をとる方法

災害用伝言ダイヤル (固定電話・携帯電話)

災害発生時に、電話を利用して安否情報を登録・確認できる「声の伝言板」です。*

1 [7] にダイヤル

2 を押す

自分の電話番号を市外局番から入力

伝言を録音する

Web171 <https://www.web171.jp>

災害用伝言板 (携帯電話・スマートフォン)

災害発生時に、インターネットを利用して安否情報を登録・確認できる「文字の伝言板」です。*

各社Webサイトトップまたはアプリ画面から「災害用伝言板」を選ぶ

「登録」を選ぶ

「確認」を選ぶ

メッセージ項目を選ぶ

「登録」を選ぶ

「検索」を選ぶ

災害時の避難

要配慮者への配慮を大切に

要配慮者とは、災害発生時に避難の手助けが必要な人々のことです。一般に高齢者や障害者、乳幼児や妊産婦、日本語を十分に理解できない外国人の方々などが該当します。地域で協力し合いながら、安否確認、避難施設への移動を支援しましょう。迅速な避難にお手伝いが必要な方への支援方法を紹介します。



外国人住民に向けた情報提供

災害情報提供アプリ Safety tips

日本の災害情報を知るのに便利なアプリです。15言語に対応しています。This app is a useful tool for accessing disaster information in Japan. It supports 15 languages.

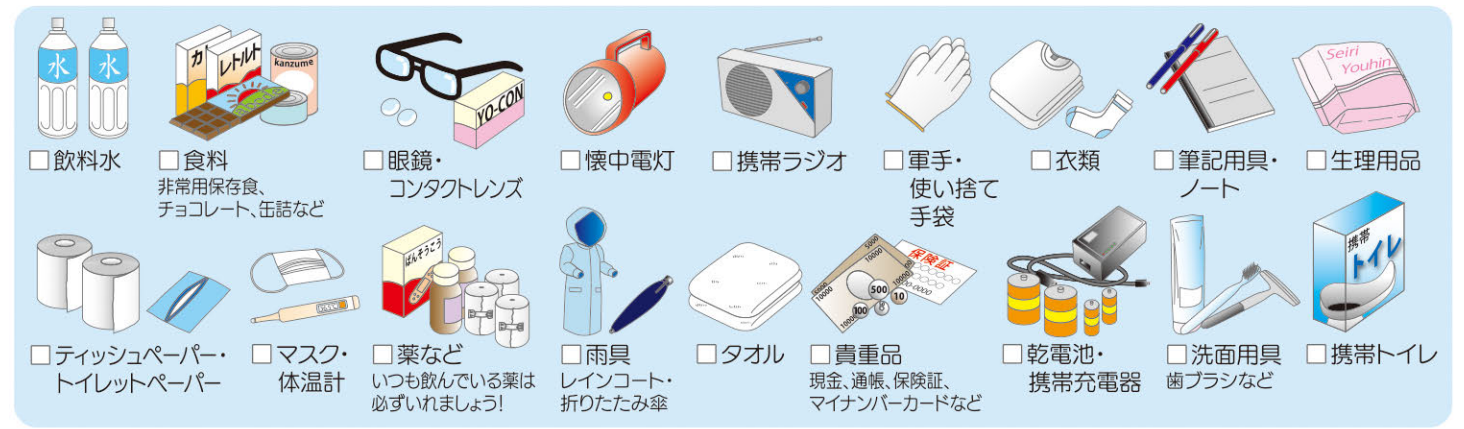
避難行動 立退き避難・屋内安全確保と緊急安全確保

水害や土砂災害の避難行動は、ためらわず災害リスクのない安全な場所へ早めに「立退き避難(水平避難)」することが基本です。また、浸水しない自宅の上層への上層に留まる「屋内安全確保(垂直避難)」により身の安全を確保することも有効です。立退き避難を行う必要があるにもかかわらず、適切なタイミングで避難することができなかった場合などは、少しでも浸水しない高い場所やがけから離れた場所に避難し、身の安全を可能な限り確保する「緊急安全確保」を行ってください。



非常時持ち出し品

家族構成に合わせた必要最低限の物資をリュックサックなどの非常時持ち出し袋に入れて、いつでも持ち出せるようにしておきましょう。



宇部市から発信

- **固定電話防災情報配信サービス**
避難情報などを固定電話に音声でお届けします。事前登録が必要です。防災危機管理課にお電話ください。(TEL:0836-34-8139)
- **宇部市防災情報FAX**
避難情報などをFAXでお届けします。事前登録が必要です。防災危機管理課にFAXで「防災情報FAX希望」と明記のうえ、お名前とFAX番号を送信してください。(FAX:0836-29-4266)
- **緊急速報メール(エリアメール)**
生命に関わる緊急性の高い情報を、宇部市内の携帯電話・スマートフォンへ高発信します。(事前登録不要)
- **宇部市防災メール(ラubeメールサービス)**
事前に登録すると防災情報を含む宇部市の情報が届きます。(登録方法) 登録・変更用アドレスにメールを送信し、返信される登録用メールアドレスに従って返信してください。登録・変更用アドレス bousai.ube-city@raiden2.ktaiwork.jp
- **宇部市LINE公式アカウント**
防災情報を含む宇部市の情報をお届けします。
- **Facebook**
宇部市防災危機管理課
- **X @ube_bousai**
(宇部市防災危機管理課)
- **宇部市の気象データ**
宇部市役所の風向・風速・気温・湿度・日照時間や市内の雨量を確認できます。
- **宇部市防災メール(ラubeメールサービス)**
事前に登録すると防災情報を含む宇部市の情報が届きます。(登録方法) 登録・変更用アドレスにメールを送信し、返信される登録用メールアドレスに従って返信してください。登録・変更用アドレス bousai.ube-city@raiden2.ktaiwork.jp
- **宇部市LINE公式アカウント**
防災情報を含む宇部市の情報をお届けします。
- **Facebook**
宇部市防災危機管理課
- **X @ube_bousai**
(宇部市防災危機管理課)
- **宇部市公式ウェブサイト**

インターネット・報道機関などから取得

ラマップ (河川監視カメラ)	山口県防災Web	テレビ
下関地方気象台	山口県高潮防災情報システム	ラジオ
山口県土砂防災情報システム	Yahoo! 防災情報アプリ	

避難時の行動を確認しましょう

災害が発生するおそれがあるときには、市や気象庁から警報レベルに応じた防災情報が発表されます。情報入手に努めて、情報を確認したら、下表のマイ・タイムラインを参考に、とるべき行動を確認してすみやかに行動しましょう。

マイ・タイムライン

気象・避難情報*	あらかじめ確認しておくこと/行動内容
自宅が ● 浸水想定区域内に □ ない ● 土砂災害警戒区域内に □ ない	自宅等に災害リスクがある場合は、「危険な場所」からの避難が必要です。
避難する場所の確認	● 避難する場所: ● 移動時間: 分 ● 移動方法: ● 避難の際、支援が必要な家族・知人・ご近所の確認
● 名前: 電話番号: ● 名前: 電話番号: ● 名前: 電話番号: ● 名前: 電話番号: ● 名前: 電話番号: ● 非常持ち出し品を準備	● 非常持ち出し品の確認 ● 1週間分の常備薬を確保 ● テレビ等で天気予報を確認 ● 家族の今後の予定を確認 ● 親類や知人宅への避難を検討
大雨や台風接近の予報 警報レベル1 早期注意情報	● 防災情報の取得方法を確認 テレビボタン
警報レベル2	避難行動を確認
大雨注意報 氾濫注意報 土砂災害注意報	● 八ザードマップ等で避難行動を確認 ● 避難しやすい服装に着替える ● 携帯電話を充電しておく
警報レベル3 高齢者避難	避難に時間を要する人は、早めに避難
大雨警報 氾濫警報 土砂災害警報	● 川の水位や雨量(住んでいるところと上流)を確認 ● テレビ等で洪水予報を確認 ● 川の水位をインターネット等で確認
警報レベル4 避難指示	危険な場所から全員避難
大雨危険警報 氾濫危険警報 土砂災害危険警報	● 緊急避難場所等への避難を完了
警報レベル5 緊急安全確保	● 避難が完了していない場合は直ちに避難開始 ● 命の危険 ただちに安全確保!

*令和8年5月下旬から実施予定