

宇部市石炭記念館に関するアンケート調査 実施結果

1. 実施期間

・令和5年2月20日(月)～3月10日(金)

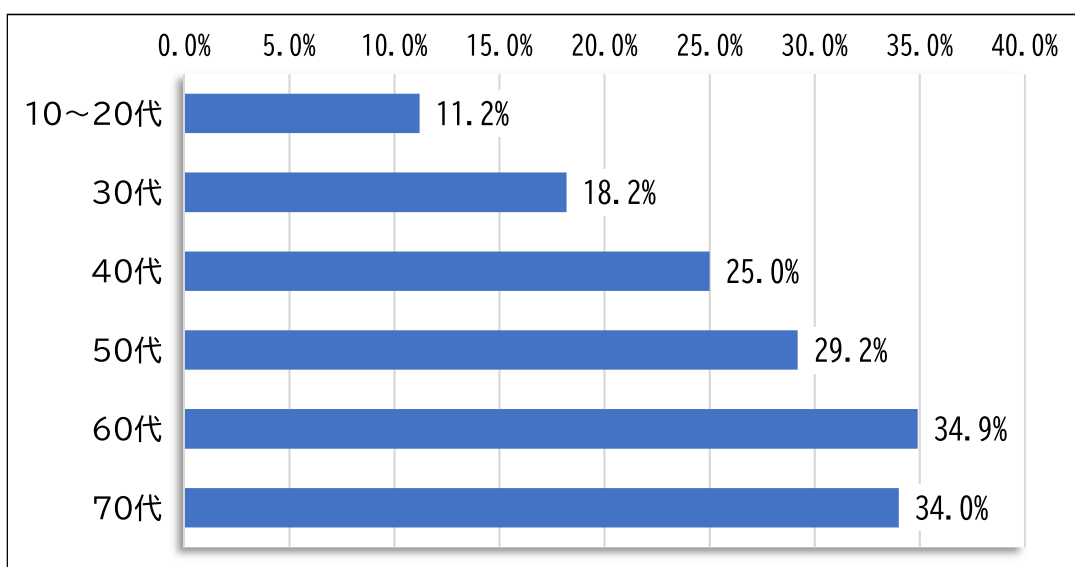
2. 対象者

・宇部市に住民登録する年齢18歳～79歳の住民(3,000人)

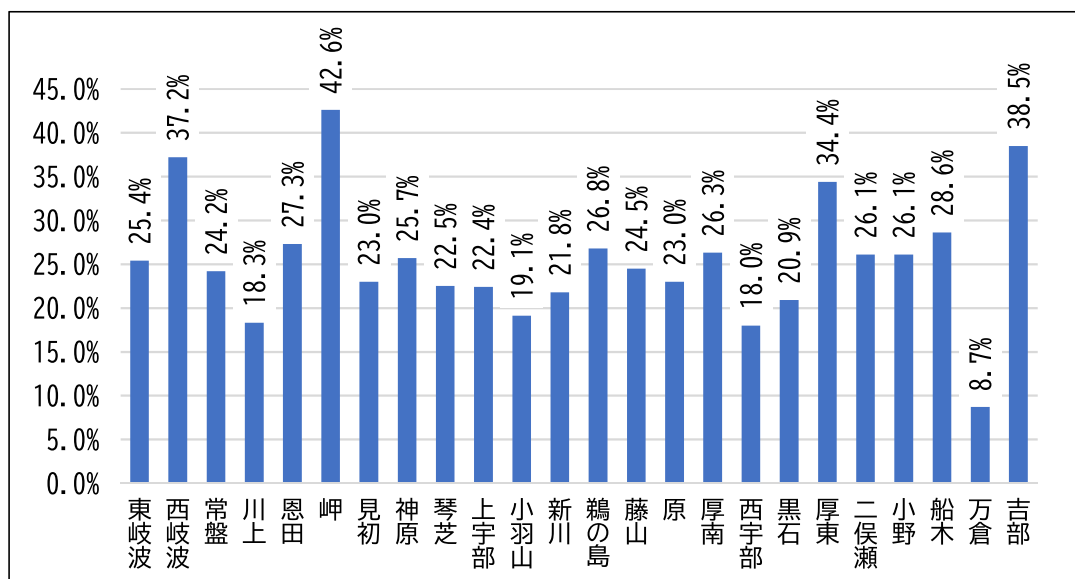
3. 回答数及び回答率

回答者数:758人 (回答率:25.3%)

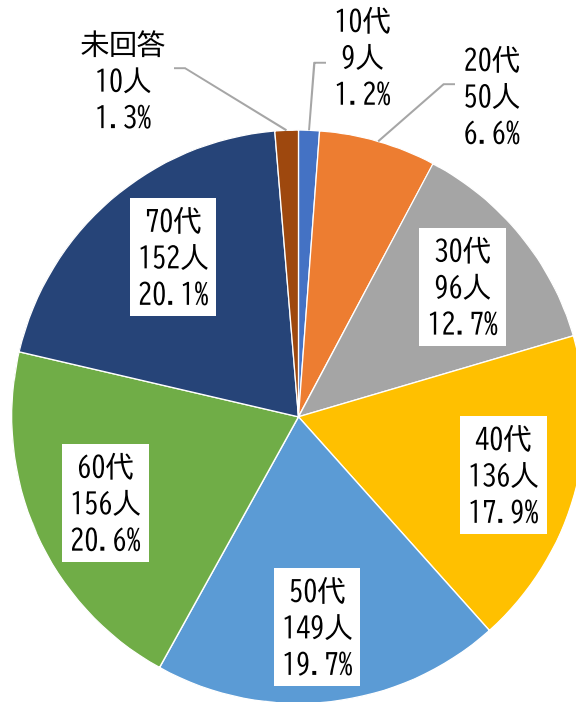
【年代別回答率】



【地区別回答率】



【問1】 あなたの年齢を教えてください（一択）



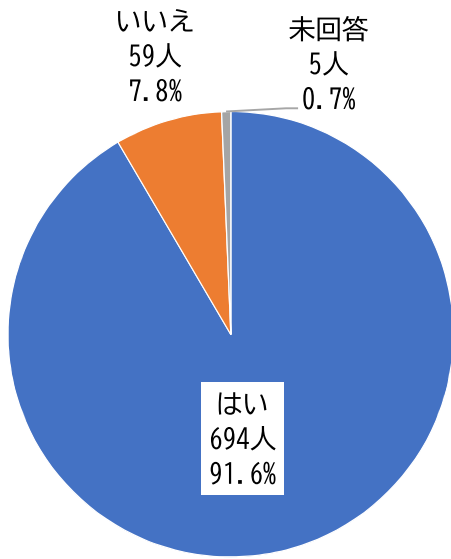
【問2】 あなたのお住いの地区を教えてください（一択）

選択肢	回答数	占有率	選択肢	回答数	占有率	選択肢	回答数	占有率
東岐波	58	7.7%	琴芝	41	5.4%	西宇部	24	3.2%
西岐波	89	11.7%	上宇部	55	7.3%	黒石	38	5.0%
常盤	37	4.9%	小羽山	22	2.9%	厚東	11	1.5%
川上	26	3.4%	新川	31	4.1%	二俣瀬	6	0.8%
恩田	63	8.3%	鶉の島	19	2.5%	小野	6	0.8%
岬	29	3.8%	藤山	49	6.5%	船木	18	2.4%
見初	14	1.8%	原	31	4.1%	万倉	2	0.3%
神原	26	3.4%	厚南	51	6.7%	吉部	5	0.7%
						未回答	7	0.9%

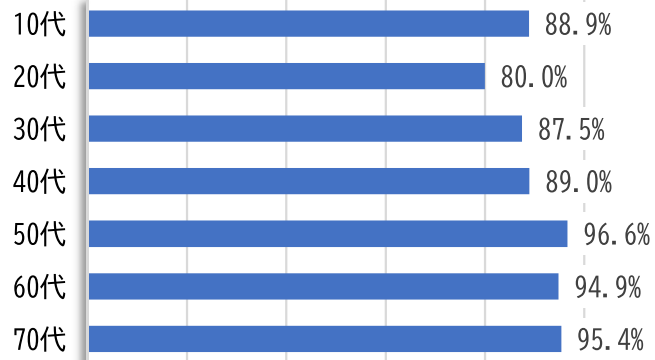
【問3】 あなたの性別を教えてください（一択）



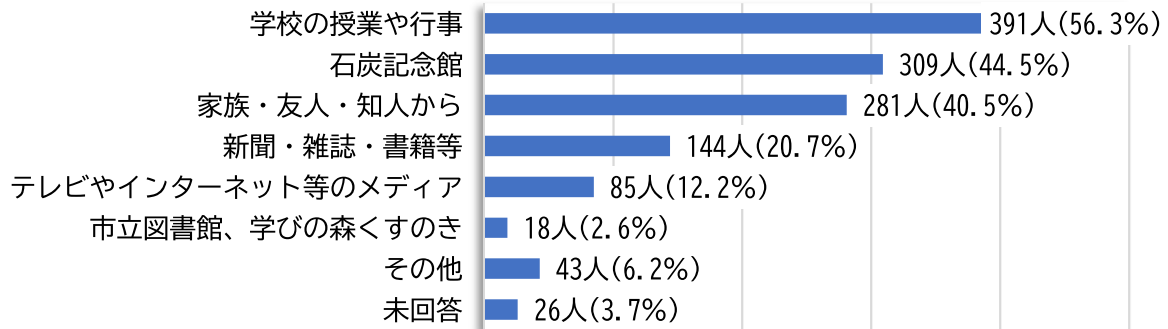
【問 4】 宇部市は石炭産業によって発展したことを知っていましたか（一択）



＜年代別認知度＞「はい」と答えた人の割合



**【問 5】 問4で「はい」と答えた方におたずねします。
石炭産業によって発展したことをどのようにして知りましたか（複数選択可）**



＜「その他」で多かった回答＞

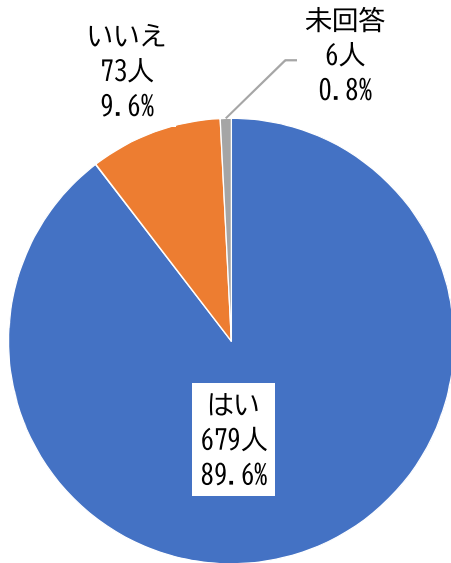
- ・会社(仕事)関係で知った (14人)
- ・家族が炭鉱で働いていた (7人)

＜年代別で多かった回答＞

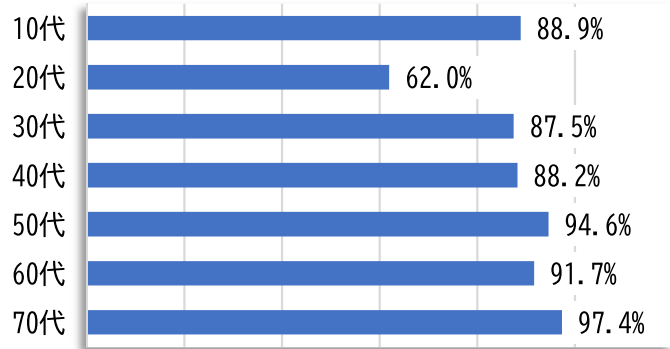
(カッコ内は、その選択肢を選んだ人の割合)

年代	1位	2位	3位
10代	学校の授業や行事 (100.0%)	石炭記念館 (25.0%)	家族・友人・知人から (12.5%)
20代	学校の授業や行事 (57.5%)	家族・友人・知人から (37.5%)	・石炭記念館 ・テレビ等のメディア (27.5%)
30代	学校の授業や行事 (60.7%)	石炭記念館 (42.9%)	家族・友人・知人から (38.1%)
40代	学校の授業や行事 (57.9%)	石炭記念館 (43.8%)	家族・友人・知人から (35.5%)
50代	学校の授業や行事 (61.1%)	石炭記念館 (52.8%)	家族・友人・知人から (38.2%)
60代	学校の授業や行事 (54.7%)	石炭記念館 (49.3%)	家族・友人・知人から (43.9%)
70代	家族・友人・知人から (47.6%)	学校の授業や行事 (46.9%)	石炭記念館 (38.6%)

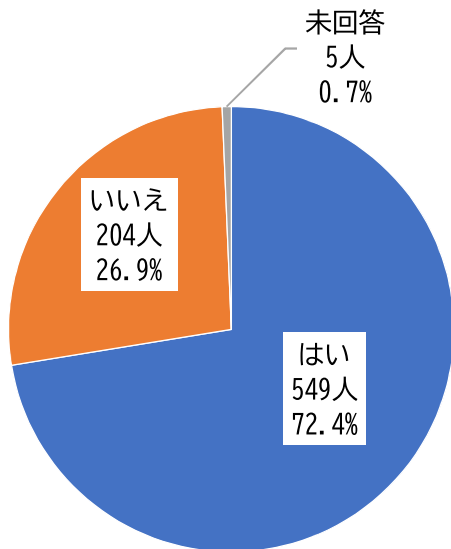
【問 6】 宇部市に石炭記念館があることを知っていましたか（一択）



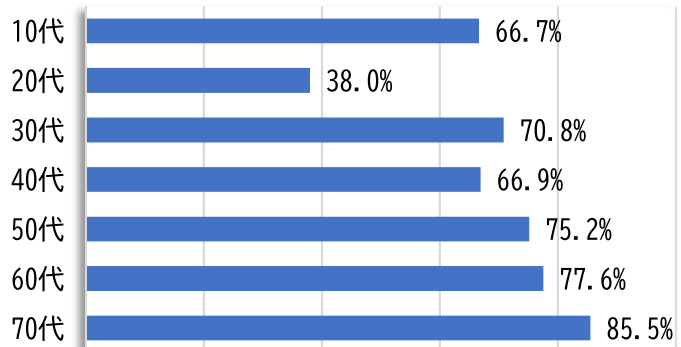
<年代別認知度>「はい」と答えた人の割合



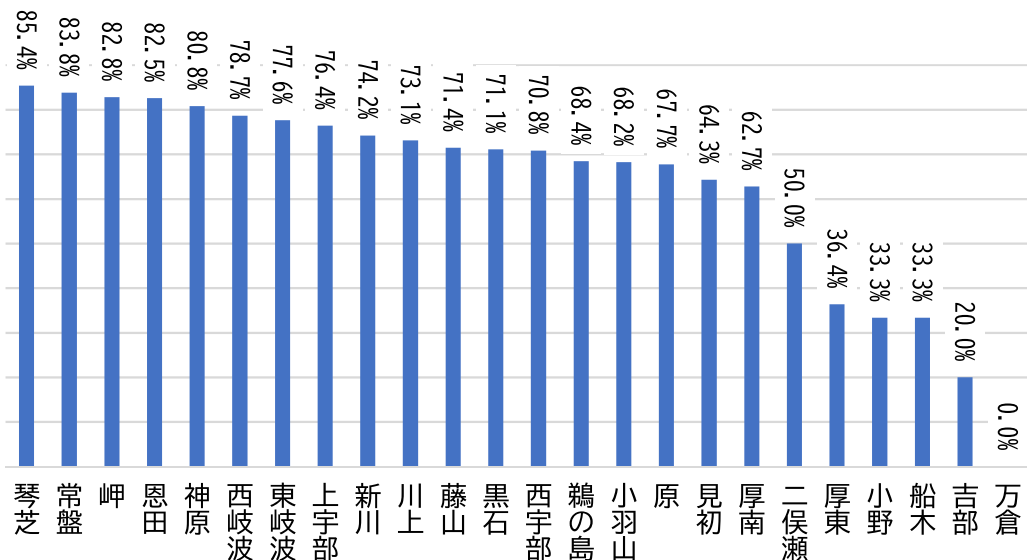
【問 7】 石炭記念館に行ったことはありますか（一択）



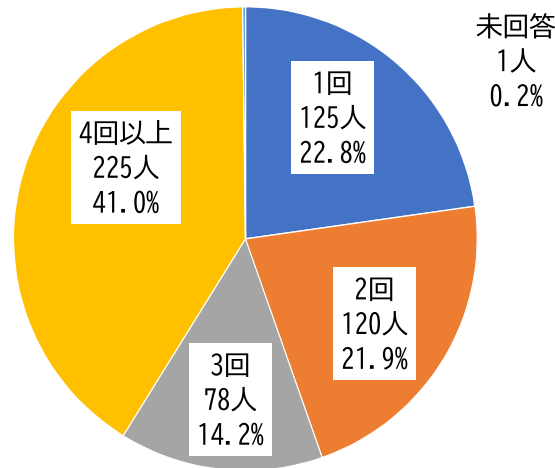
<年代別>「行ったことがある」と答えた人の割合



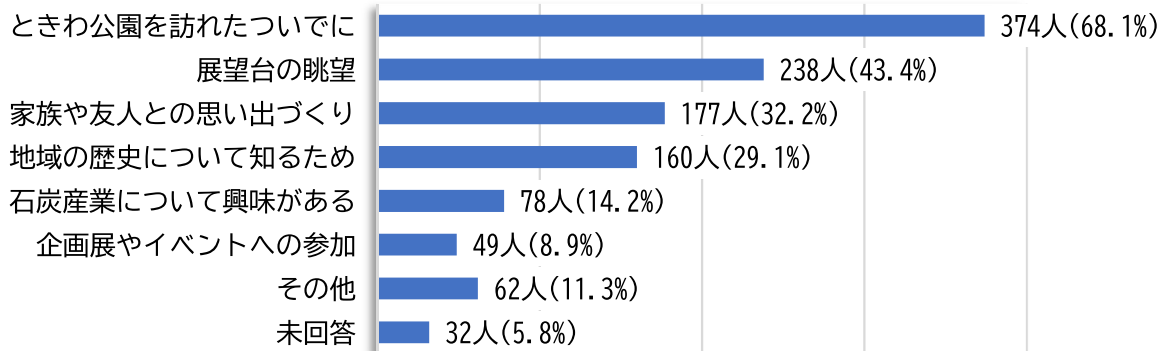
<地区別>「行ったことがある」と答えた人の割合



**【問 8-1】 問 7 で「はい」と答えた方におたずねします。
今まで石炭記念館に行った回数を教えてください（一択）**



**【問 8-2】 問 7 で「はい」と答えた方におたずねします。
どのような目的で行かれましたか（複数選択可）**



<「その他」で多かった回答>

- ・学校の行事(社会見学、遠足等) (42人)

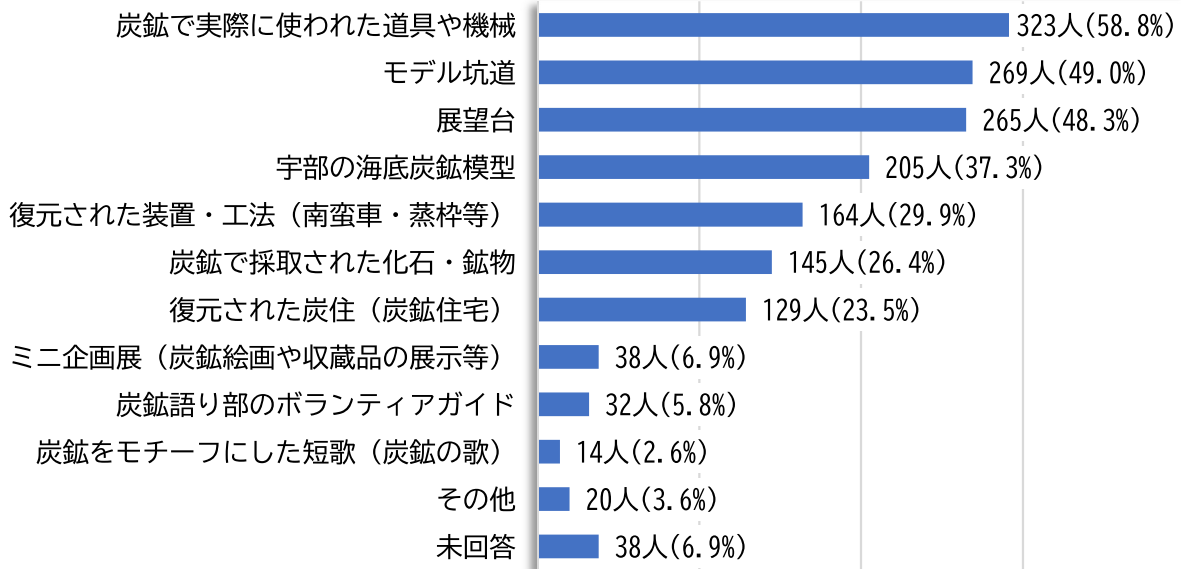
<年代別で多かった回答>

(カッコ内は、その選択肢を選んだ人の割合)

年代	1位	2位	3位
10代	ときわ公園を訪れたついでに (50.0%)	展望台の眺望 (33.3%)	・地域の歴史について知るため ・家族や友人との思い出づくり (16.7%)
20代	ときわ公園を訪れたついでに (73.7%)	地域の歴史について知るため (47.4%)	展望台の眺望 (21.1%)
30代	ときわ公園を訪れたついでに (67.6%)	展望台の眺望 (41.2%)	家族や友人との思い出づくり (29.4%)
40代	ときわ公園を訪れたついでに (65.9%)	展望台の眺望 (47.3%)	家族や友人との思い出づくり (41.8%)
50代	ときわ公園を訪れたついでに (70.5%)	展望台の眺望 (51.8%)	地域の歴史について知るため (25.0%)
60代	ときわ公園を訪れたついでに (73.6%)	展望台の眺望 (43.0%)	家族や友人との思い出づくり (35.5%)
70代	ときわ公園を訪れたついでに (62.3%)	展望台の眺望 (39.2%)	家族や友人との思い出づくり (28.5%)

【問 8-3】 問 7 で「はい」と答えた方におたずねします。

石炭記念館で興味深かった展示物等を教えてください（複数選択可）



<「その他」で多かった回答>

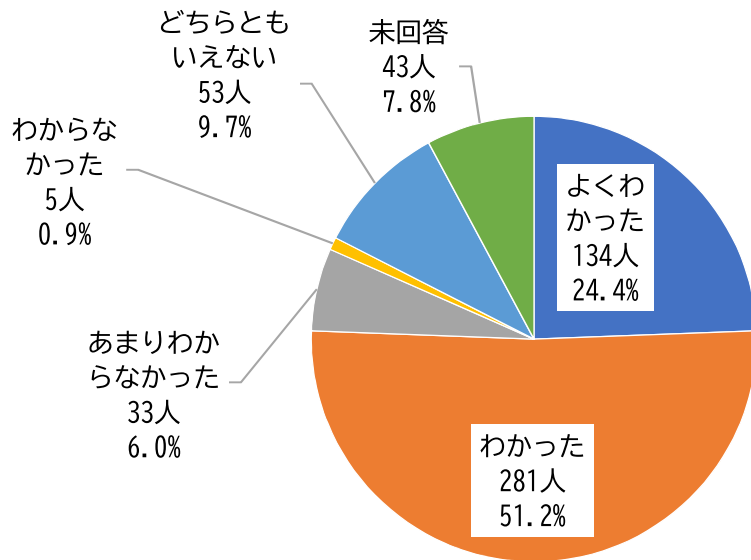
- ・石炭記念館に行ったのが昔のことで覚えていない（7人）

<年代別で多かった回答>

（カッコ内は、その選択肢を選んだ人の割合）

年代	1 位	2 位	3 位
10 代	展望台 (66.7%)	モデル坑道 (50.0%)	炭鉱で実際に使われた道具等 (33.3%)
20 代	モデル坑道 (57.9%)	炭鉱で実際に使われた道具等 (47.4%)	復元された装置・工法 (36.8%)
30 代	炭鉱で実際に使われた道具等 (58.8%)	展望台 (50.0%)	モデル坑道 (35.3%)
40 代	炭鉱で実際に使われた道具等 (58.2%)	モデル坑道 (56.2%)	展望台 (50.5%)
50 代	炭鉱で実際に使われた道具等 (60.7%)	モデル坑道 (58.9%)	展望台 (58.0%)
60 代	炭鉱で実際に使われた道具等 (62.0%)	モデル坑道 (51.2%)	展望台 (47.9%)
70 代	炭鉱で実際に使われた道具等 (57.7%)	展望台 (40.8%)	・宇部の海底炭鉱模型 ・モデル坑道 ・復元された装置・工法 (40.0%)

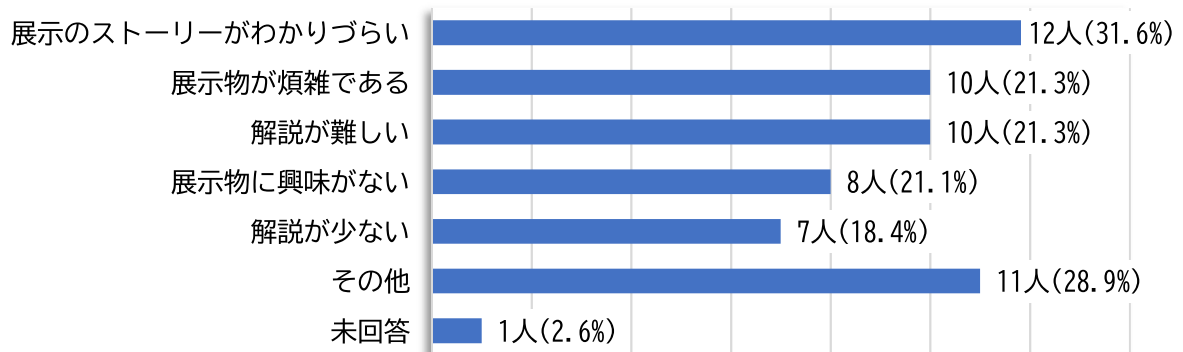
**【問 8-4】 問 7 で「はい」と答えた方におたずねします。
展示物等を見て、宇部市の歴史がわかりましたか（一択）**



<年代別選択割合>

	10代	20代	30代	40代	50代	60代	70代
よくわかった	11.1%	21.1%	20.6%	30.8%	32.1%	16.5%	23.1%
わかった	66.7%	52.6%	51.5%	52.7%	45.5%	57.9%	47.7%
あまりわからなかった	0.0%	15.8%	7.4%	6.6%	3.6%	6.6%	5.4%
わからなかった	0.0%	0.0%	4.4%	0.0%	0.0%	1.7%	0.0%
どちらともいえない	16.7%	10.5%	13.2%	5.5%	14.3%	12.4%	3.8%

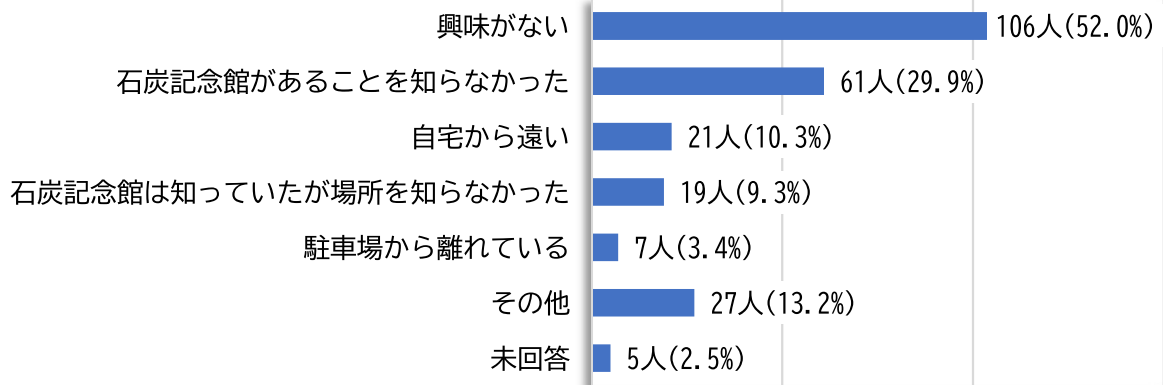
**【問 8-5】 8-4 で「あまりわからなかった」または「わからなかった」と答えた方におたずねします。
どういった点がわかりづらかったですか（複数選択可）**



<「その他」で多かった回答>

- ・石炭記念館に行ったのが昔のことで覚えていない（5人）

**【問 9】 問7で「いいえ」と答えた方におたずねします。
あなたが石炭記念館を利用しない理由を教えてください（複数選択可）**



<「その他」で多かった回答>

- ・行く機会(きっかけ)がなかった (6人)
- ・宇部に住み始めて日が浅い (4人)

<年代別で多かった回答>

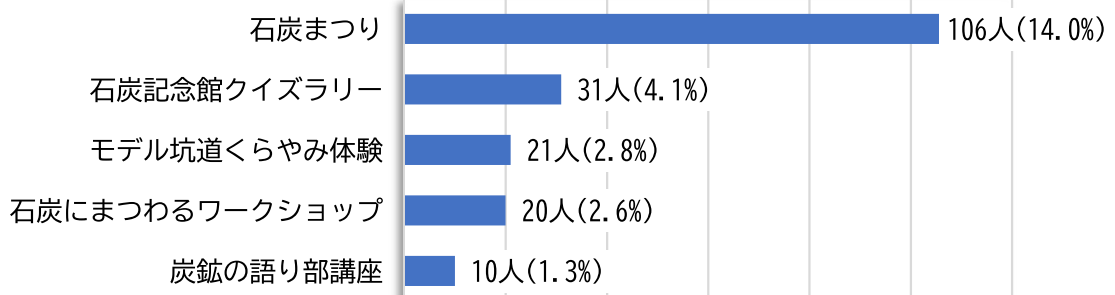
(カッコ内は、その選択肢を選んだ人の割合)

年代	1位	2位	3位
10代	興味がない (100.0%)	あることを知らなかった (33.3%)	—
20代	あることを知らなかった (54.8%)	興味がない (38.7%)	その他 (12.9%)
30代	興味がない (60.7%)	あることを知らなかった (28.6%)	その他 (21.4%)
40代	興味がない (53.3%)	あることを知らなかった (28.9%)	その他 (15.6%)
50代	興味がない (59.5%)	あることを知らなかった (18.9%)	・場所を知らなかった ・その他 (8.1%)
60代	興味がない (42.9%)	あることを知らなかった (31.4%)	自宅から遠い (20.0%)
70代	興味がない (47.6%)	自宅から遠い (33.3%)	・あることを知らなかった ・場所を知らなかった ・その他 (9.5%)

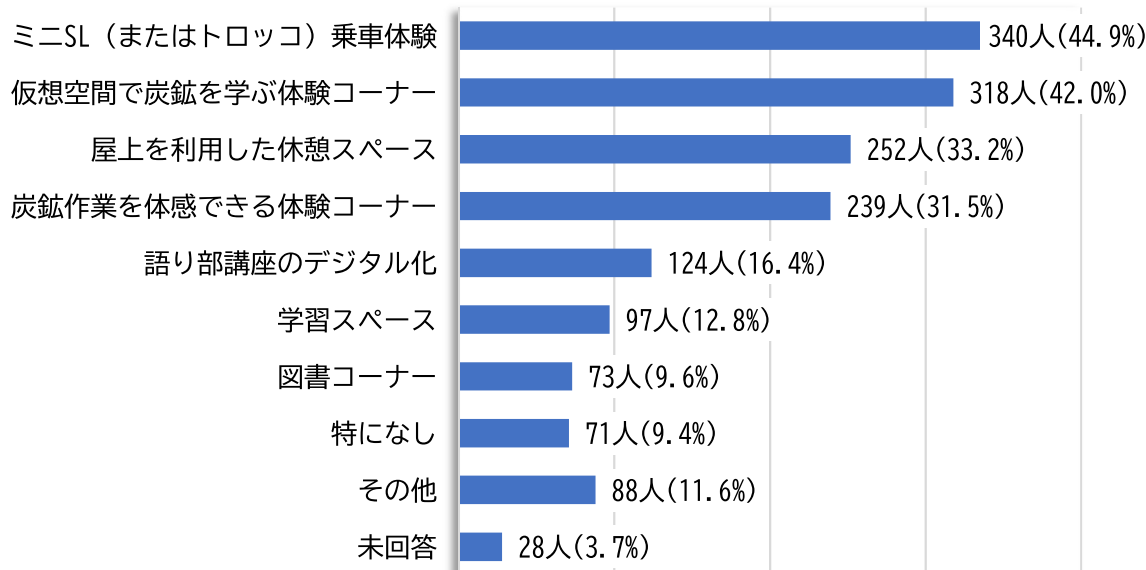
<「自宅から遠い」を選択された人の地区属性>

- 船木(6人)、厚南(4人)、鶺鴒の島(2人)、黒石(2人)、厚東(2人)
- 東岐波(1人)、常盤(1人)、原(1人)、二俣瀬(1人)、小野(1人)

**【問 10】 石炭記念館ではさまざまイベントを開催しています。
これまでに参加したことがあるイベントはありますか（複数選択可）**



**【問 11】 より多くの方に石炭記念館を利用いただくために、
何が必要と思いますか（複数選択可）**



<「その他」で多かった回答>

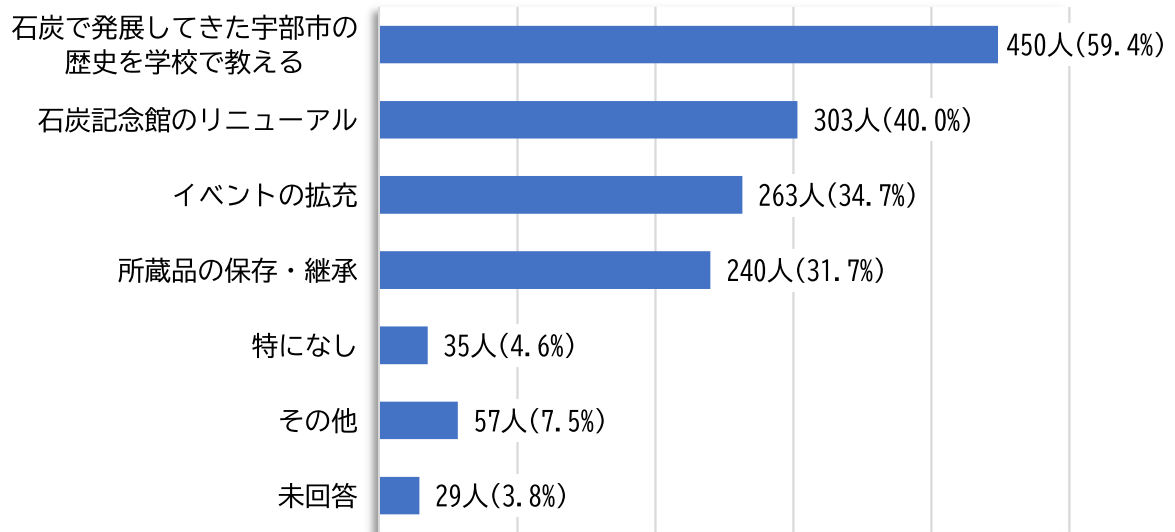
- ・広報宣伝（16人）
- ・カフェ、飲食スペース等（16人）

<年代別で多かった回答>

（カッコ内は、その選択肢を選んだ人の割合）

年代	1位	2位	3位
10代	ミニ SL 等乗車体験 (55.6%)	屋上に休憩スペース (44.4%)	仮想空間で体験コーナー (33.3%)
20代	炭鉱作業の体験コーナー (46.0%)	仮想空間で体験コーナー (34.0%)	ミニ SL 等乗車体験 (28.0%)
30代	ミニ SL 等乗車体験 (64.6%)	炭鉱作業の体験コーナー (38.5%)	屋上に休憩スペース (36.5%)
40代	ミニ SL 等乗車体験 (50.0%)	仮想空間で体験コーナー (41.9%)	炭鉱作業の体験コーナー (36.0%)
50代	ミニ SL 等乗車体験 (53.0%)	仮想空間で体験コーナー (48.3%)	屋上に休憩スペース (47.7%)
60代	仮想空間で体験コーナー (51.3%)	ミニ SL 等乗車体験 (39.1%)	屋上に休憩スペース (26.3%)
70代	仮想空間で体験コーナー (39.5%)	ミニ SL 等乗車体験 (29.6%)	屋上に休憩スペース (26.3%)

**【問 12】 宇部市が石炭産業で発展してきた歴史を後世に伝えていくためには
どうしたら良いと思いますか（複数選択可）**



<「その他」で多かった回答>

・広報宣伝（14人）

<年代別で多かった回答>

（カッコ内は、その選択肢を選んだ人の割合）

年代	1位	2位	3位
10代	歴史を学校で教える (77.8%)	イベントの拡充 (44.4%)	所蔵品の保存・継承 (33.3%)
20代	歴史を学校で教える (52.0%)	イベントの拡充 (46.0%)	記念館のリニューアル (30.0%)
30代	歴史を学校で教える (53.1%)	イベントの拡充 (41.7%)	記念館のリニューアル (38.5%)
40代	歴史を学校で教える (59.6%)	記念館のリニューアル (40.4%)	イベントの拡充 (39.0%)
50代	歴史を学校で教える (63.1%)	記念館のリニューアル (47.0%)	イベントの拡充 (42.3%)
60代	歴史を学校で教える (66.7%)	記念館のリニューアル (38.5%)	所蔵品の保存・継承 (29.5%)
70代	歴史を学校で教える (55.3%)	所蔵品の保存・継承 (41.4%)	記念館のリニューアル (40.8%)

【問 13】 石炭記念館の良い点があれば具体的にお教えてください

(自由記述のため、意見の要旨ごとに件数を集約)

意見の要旨	件数
宇部市の歴史がよくわかる(学べる)	43
展望台(の眺望)	35
当時の器具が見られる、当時の再現されている	17
(良い点はない)	13
場所が良い、ときわ公園内にあって行きやすい	12
モデル坑道	11
展示内容が良い(わかりやすい)	11
炭鉱(石炭産業)を学ぶことができる、学習の場として良い	11
シンボリックで目立つ建物	9
SLが展示されている	7
(リアルな)マネキン人形	7
歴史ある建物(長年継続していること)	6
当時の竪坑櫓が利用されている	4
無料で入館できる、入りやすい	4
書物、資料が揃っている、閲覧できる	4
炭鉱に入ったような体験	2

【問 13】 石炭記念館の改善すべき点があれば具体的にお教えてください

(自由記述のため、意見の要旨ごとに件数を集約)

意見の要旨	件数
建物が古い、外観が悪い、雰囲気暗い	61
建物の場所が悪い、入りづらい	29
宣伝や情報発信が足りない	22
館内が暗い、怖い	18
子供には分かりづらい、楽しめない	13
カフェや休憩できる場所がない	10
魅力がない、代わり映えしない、楽しめる要素がない	9
展示手法が古い	8
展示だけで体験できるものがない	7
イベントが少ない、興味を引くイベントがない	7
廃止、解体、他施設を検討すべき	7
建物までの園路が良くない(坂道など)	5
マネキン人形が怖い	5
音声ガイドが不足、良くない	5
展望台が低い	4
名前が悪い	3
何の施設か分かりづらい	3
模型等が古い	3
施設が狭い、小規模で見応えがない	2
交通アクセスが悪い	2
展示物が少ない	2
モデル坑道が怖い	2

【問 14】 その他、石炭記念館へのご意見がありましたらお書きください

(自由記述のため、意見の要旨ごとに件数を集約)

意見の要旨	件数
存続を要望	32
イベントによる集客を望む	22
複合施設としての再生(カフェ、プラネタリウム等)	18
広報、宣伝活動の充実	17
リニューアルを要望	14
郷土史に関する教育の充実	10
石炭記念館までの導線の整備	8
廃止を要望	7
暗い、怖い、入りづらい雰囲気の一掃	7
場所を分かりやすくするために看板設置を(公園内、園外)	7
展示内容の充実(地質調査等、より専門的に)	5
悲惨な事故やその後の取組を取り上げる、デメリットの部分も伝える	5
体験コーナー等、子どもにわかりやすい解説	4
魅力を感じない	3
新たな展示方法の導入(VR、メタバース等)	3
仮想空間上で石炭記念館を存続	3
場所の移転(中心市街地等)	3
地元大学等との連携が必要	3
他施設を参考に改善する	2
リニューアルは不要	2
飽きさせない工夫が必要(定期的な展示替え等)	2
石炭キャラクターを作る	2
専門職員の育成	2
他の既存施設に移設	1

【問 14】 その他、石炭記念館へのご感想がありましたらお書きください

(自由記述のため、意見の要旨ごとに件数を集約)

意見の要旨	件数
これを機に行ってみたい	12
石炭記念館を残してほしい	7
暗いイメージ	4
必要な施設だ	4
費用面から記念館のリニューアルには反対	4
周辺環境の整備(美化)を望む	3
記念館を面白いものにして欲しい	3
宇部市の歴史を大切にしたい	2
後世に伝えて欲しい	2
多くの人に石炭記念館を知ってもらいたい	2
入口を分かりやすくしてほしい	2
展望台からの眺望が良い	2
市民が行きたくなる施設に	2
入ってみたくなる外観、明るい雰囲気づくり	2
石炭記念館を知ってもらう工夫が必要	2
後世に伝える目的が分からない、未来志向で	2
展示物や資料は残すべき	2
イベントが不足	2
石炭記念館を知ってもらうことが必要	1
行って見て良かった	1
宇部市の歴史をアピールできる施設になると良い	1
屋上に休憩スペースが欲しい	1
貴重な文化遺産だ	1
無料で見られるところが良い	1
市民が行きやすい場所に	1
場所は採掘現場の跡地が良い	1
場所を公園の中央よりに移動	1
他の目的でも利用できる施設になると良い	1
魅力を感じない	1
駐車場が遠い	1
石炭記念館で宇部の歴史を感じて欲しい	1